

MONITOREO AMBIENTAL

Participativo

DIÁLOGOS Y EXPERIENCIAS
para la integración de aprendizajes

*sin*tesis
COMPARTIDA

PUNTO DE PARTIDA

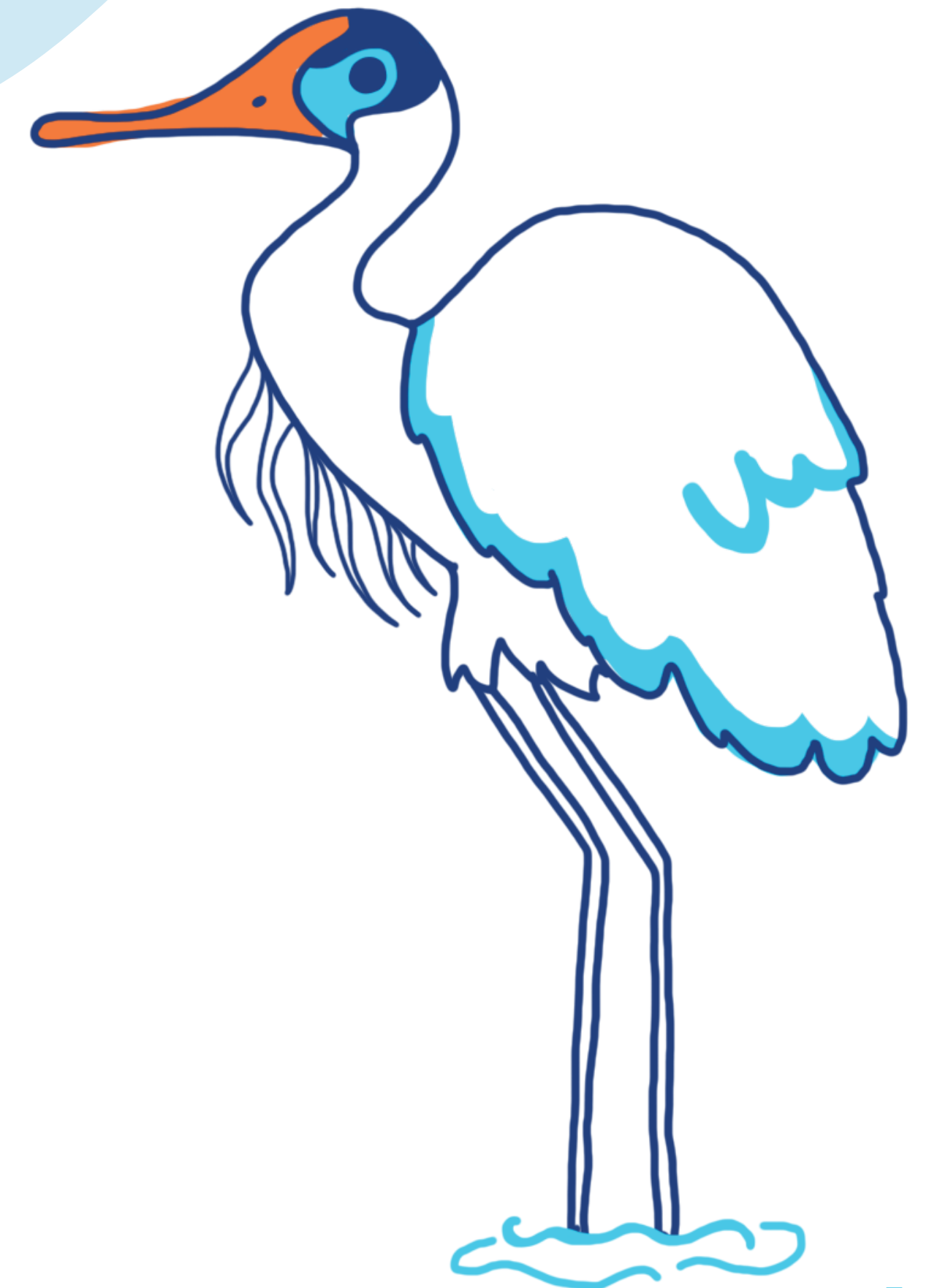
Entre septiembre y noviembre de 2025 se realizó la primera edición del curso de Educación Permanente “Monitoreo ambiental participativo: experiencias, desafíos y aprendizajes en Uruguay y la región”, impulsado por el Centro Universitario Regional del Este (CURE). La propuesta tuvo como objetivo: conocer, analizar y conceptualizar los enfoques y experiencias del monitoreo ambiental participativo en el contexto nacional e internacional, aportando una mirada amplia para enriquecer y problematizar las prácticas de participación en el monitoreo ambiental.

En el marco de este proceso de formación y como cierre del curso, el 22 de noviembre de 2025 tuvo lugar el seminario “Monitoreo Ambiental Participativo: diálogos y experiencias para la integración de aprendizajes”. El encuentro se desarrolló en la sede Maldonado del CURE y contó con la participación de 36 personas de diversos perfiles, incluyendo técnicos, docentes, estudiantes, representantes de instituciones gubernamentales, integrantes de colectivos organizados y de la sociedad civil.

El taller fue concebido como un espacio para compartir experiencias de monitoreo ambiental participativo (MAP) de Uruguay y de otros países, con énfasis en ambientes acuáticos. A partir de estos intercambios, se construyó una mirada común que integró los saberes, recorridos y prácticas de las personas involucradas.

La participación de personas vinculadas a la docencia y la investigación provenientes de universidades de Argentina, Colombia, Uruguay y España, con trayectoria en MAP en ecosistemas acuáticos, permitió poner en diálogo diversas iniciativas y conocer experiencias desarrolladas en distintos territorios. **Esta diversidad de abordajes enriqueció el intercambio, favoreciendo el reconocimiento de múltiples formas de concebir, implementar y desarrollar experiencias de MAP. Asimismo, la instancia promovió el intercambio de aprendizajes y desafíos, y la reflexión colectiva sobre cómo estas experiencias se adaptan a distintos contextos y se transforman en la práctica.**

1. El Monitoreo Ambiental Participativo refiere a un conjunto de enfoques que involucran a la población local en la recopilación estructurada de información ambiental. (Abbot, J. & Guijt, I. 1998). Changing views on change: participatory approaches to monitoring the environment (No. 2). IIED. <https://www.iied.org/6140iied>



EXPERIENCIAS

APROPIANDO
mi
CONOCIMIENTO



LLEGIM
& RIU



PROGRAMA
MAP
CANELONES

PRESER
VAMOS

COSENSORES

SABERES
AMBIENTALES

PROYECTO
HABITAT
CALAYPOLE



En este contexto, el presente documento **tiene como propósito compartir y socializar los aprendizajes y hallazgos construidos colectivamente en el marco del curso y del seminario**. A través de este ejercicio, se busca aportar a la reflexión sobre las prácticas de MAP y fortalecer su desarrollo futuro.

¿QUÉ SIGNIFICADOS SUBYACEN CUANDO HABLAMOS DE MONITOREO AMBIENTAL PARTICIPATIVO?

Nos propusimos explorar qué ideas previas traían las personas participantes al inicio del curso. Para ello, realizamos un ejercicio que consistió en indagar qué es lo primero que les surge al pensar en el MAP. Este tipo de ejercicios suele sorprender, ya que permite que afloren aspectos que a simple vista pasan desapercibidos, pero que forman parte del mundo de lo implícito.

Para visualizar estas respuestas, utilizamos una nube de palabras donde se representaron los términos que fueron emergiendo a lo largo del intercambio. De esta manera, es posible identificar rápidamente qué conceptos y asociaciones resultan más relevantes para las personas participantes. **Más allá de un simple registro de palabras, este ejercicio funciona como una herramienta de reflexión colectiva, que ayuda a identificar elementos comunes y diferencias en la forma de entender y vivenciar el monitoreo participativo.** En este caso, podemos observar que el concepto de MAP resulta amplio, y se vincula con distintas dimensiones: el tejido social (comunidad, sociedad, integración, involucramiento); ambiental-ecológica (ecosistemas, naturaleza, conservación, territorio); socio-política (derecho, participación, democracia, toma de decisiones); cognitiva-pedagógica (conocimiento, conciencia, información, educación, aprendizaje); y ética-afectiva (empatía, respeto, cuidado, responsabilidad).

INTEGRACIÓN

CONCIENCIA

DERECHO
Democratización
SENTIDO de PROPIEDAD
Pertenencia

INVOLOCRAMIENTO
Creativo
empatía
análisis
ORGANIZACIÓN

Jauma
TRABAJO en COMUNIDAD
POLÍTICO

COMPROMISO

TRANSPARENCIA

COMUNIDAD

Observación

PESTICIDAS

VOZ
INTERPRETARLO

Social SOCIEDAD

APROPIACIÓN HORIZONTAL

abierto NATURALIZA

CONOCIMIENTO

colaboración HABITAR SALUD

CUERPO METALES PESADOS

CORRESPONSABILIDAD

TOMA de DECISIÓN CUIDADO

AUTOGESTIÓN

Diversidad

COMPARTIR

HERRAMIENTA acción

PROTECCIÓN

RESISTENCIA

SABERES LOCALES

Respeto

CULTURA ECOSISTEMAS

INTERDISCIPLINA

CONTAMINACIÓN

Información

TERRITORIO

SOSTENIBILIDAD

DEFENSA

CONSERVAR

VINCULACIÓN

gestión

ciudadanía

red

TRABAJO CONJUNTO

TRANSFORMACIÓN

participación

EMPODERAMIENTO

horizontalidad

→ Leyenda: Nube de palabras donde se muestran las ideas asociadas al monitoreo ambiental participativo. El tamaño de letra es reflejo de la frecuencia con la que cada palabra fue mencionada (es decir, las palabras más grandes fueron mencionadas con mayor frecuencia).

¿CÓMO SE VIVE LA PARTICIPACIÓN SOCIAL EN EL MONITOREO AMBIENTAL?

Desde una mirada amplia, la participación social es una herramienta clave para enfrentar los problemas ambientales y los desafíos de nuestra forma de vida actual. **Dar lugar a distintas perspectivas en torno a un tema común nos ayuda a comprender y a transitar la complejidad del mundo actual.** Además, contar con información ambiental generada de primera mano —en un contexto de sobreinformación y, al mismo tiempo, de falta de datos en áreas estratégicas— fortalece la autonomía de quienes participan en el monitoreo, brindando herramientas para opinar,

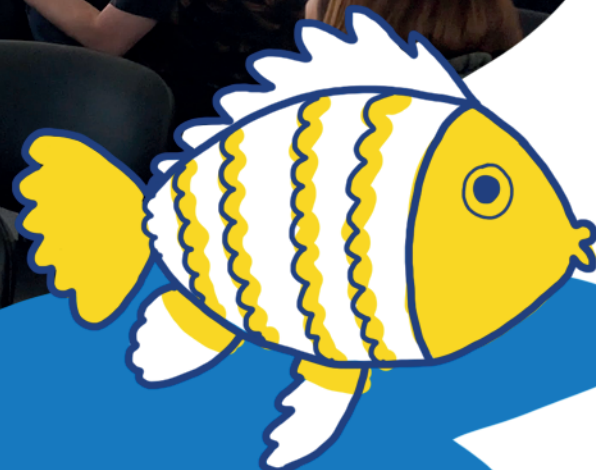
proponer e involucrarse en las decisiones que afectan a su comunidad. **Sin embargo, los beneficios de la participación no siempre se materializan.** Para ello es fundamental preguntarse **quiénes participan, para qué y de qué manera**, preguntas que solo se responden en la práctica, en el hacer compartido y en el ensayo constante.

LOS PROCESOS SOCIALES TIENEN SU PROPIO RITMO: no son lineales, no siguen caminos predecibles, sino que se mueven y se transforman con el transcurrir del tiempo, así como lo hace el cauce de un río. A veces turbulentos, a veces más tranquilos, los procesos participativos encuentran su forma mientras avanzan, desbordando los planes rígidos y sorprendiendo por nuevos caminos. Es en ese movimiento donde aparecen nuevas formas de conocimiento, de acción y de vínculo con nuestro entorno y entre las personas. Los procesos participativos nos invitan a aprender a navegar la incertidumbre.

INTERCAMBIOS PARA COMPARTIR Y CONSTRUIR APRENDIZAJES

A partir de las experiencias compartidas al comienzo del seminario, y de los recorridos que cada quién trae consigo, nos detuvimos a reflexionar colectivamente para identificar tensiones, desafíos, oportunidades y aprendizajes del MAP. Para ello nos organizamos en grupos alrededor de mesas, para abordar los siguientes ejes temáticos:

- 1 MONITOREO AMBIENTAL PARTICIPATIVO Y EDUCACIÓN AMBIENTAL:** ¿Qué dificultades tiene el monitoreo ambiental participativo a la hora de generar, compartir e integrar conocimientos y saberes sobre el ambiente y los problemas ambientales?
- 2 ESQUEMAS Y TENSIONES EN LOS PROCESOS:** ¿Qué obstáculos aparecen cuando se intenta trabajar de forma horizontal entre distintos actores en contextos de diferencias de poder? ¿Cómo se gestionan estas tensiones en la planificación de las experiencias y qué tan abiertas son la academia y las instituciones a incorporar las propuestas y saberes de las comunidades locales?
- 3 MOTIVACIONES:** ¿Qué factores impulsan o desalientan la participación de actores locales, institucionales y académicos en experiencias de monitoreo ambiental participativo?
- 4 DISEÑO:** ¿Qué elementos clave deberían tenerse en cuenta al momento de diseñar una experiencia de monitoreo ambiental participativo?
- 5 NIVELES DE INVOLUCRAMIENTO:** ¿De qué manera el nivel de involucramiento de los participantes influye en el desarrollo y los resultados del monitoreo ambiental participativo?
- 6 IMPLICANCIAS DE LA INFORMACIÓN AMBIENTAL:** ¿Qué dificultades se presentan a la hora de integrar la información generada en experiencias de monitoreo ambiental participativo en los ámbitos de gestión?



La consigna de cada mesa era intercambiar ideas y perspectivas entre los participantes a partir de las preguntas orientadoras, registrando aquellas cuestiones que surgían del diálogo (tanto los puntos en común como aquellos en los que pudiera haber desacuerdos). En cada mesa hubo una persona que colaboró acompañando el proceso y ayudó en la sistematización de los aportes.

Luego de los intercambios en las mesas temáticas, se realizó una puesta en común en formato de plenaria, en la que se compartieron colectivamente los principales aportes elaborados.

Tras el seminario, algunos docentes e investigadores participantes continuaron el trabajo colectivo iniciado en el taller mediante encuentros posteriores, en los que se sistematizó y organizó lo elaborado durante la jornada en el CURE. A partir de ese proceso, se construyeron una serie de dimensiones de aprendizajes para organizar los principales aprendizajes del seminario, que se comparten a continuación.



OBJETIVOS, DISEÑO Y TIEMPOS DEL PROCESO

Uno de los principales aprendizajes fue la importancia de planificar el monitoreo participativo con claridad desde el inicio, acordando objetivos, responsabilidades y formas de trabajo. Además, partir de un diagnóstico compartido permite conocer el contexto y construir un punto de partida común. También se destacó la necesidad de pensar los procesos en el tiempo, respetando los ritmos de las personas y ajustando objetivos, recursos y tiempos. Registrar y documentar lo que se hace resulta clave para aprender colectivamente y mejorar las decisiones a lo largo del proceso.



PARTICIPACIÓN, ROLES, CUIDADOS Y REDES

La participación no surge de manera espontánea, sino que se construye a través de espacios de encuentro donde es importante conocer intereses, motivaciones y expectativas de quienes participan. Los roles y niveles de involucramiento pueden modificarse a lo largo del proceso, transformando las formas inicialmente establecidas. Cuidar a las personas, reconocer las diferencias de poder y valorar la diversidad son aspectos centrales. Asimismo, construir redes de colaboración fortalece los procesos, permite sostener la participación en el tiempo y favorece el intercambio de aprendizajes.



DIÁLOGO DE SABERES, LENGUAJES Y COMUNICACIÓN

Otro aprendizaje fue la importancia de cuidar los lenguajes y las formas

de comunicación para sostener diálogos horizontales. Reconocer y valorar los distintos saberes depende, en gran medida, de cómo se generan los espacios de intercambio. Dialogar, evaluar y reflexionar en conjunto fortalece los procesos. Construir confianza es un elemento fundamental para abordar las asimetrías de poder y promover una participación más equitativa.



GENERACIÓN, USO E IMPACTO DEL CONOCIMIENTO

La información generada en el MAP cobra sentido cuando circula y se comparte mediante formatos adecuados a cada contexto. Lo que se aprende en las experiencias de MAP puede generar transformaciones, influyendo en la gestión, la educación y la acción colectiva. La articulación y la voluntad política son claves para que el MAP genere cambios reales.

El MAP se revela entonces como un espacio de experimentación compartida que va mucho más allá de la mera recolección de datos. Estos aprendizajes cobran sentido cuando se integran en el diseño y la implementación de las experiencias de monitoreo participativo, fortaleciendo las prácticas, enriqueciendo las decisiones y generando nuevas posibilidades para nutrir estas experiencias.

APRENDIZAJES

OBJETIVOS,
DISEÑO
Y TIEMPOS
DE PROCESO

PLANIFICAR CON CLARIDAD
DESDE EL INICIO

PARTIR DE UN
DIAGNÓSTICO
COMPARTIDO

PENSAR LOS PROCESOS
EN EL TIEMPO

REGISTRAR Y DOCUMENTAR
LO QUE SE HACE

GENERACIÓN
USO E IMPACTO
DEL CONOCIMIENTO

EL CONOCIMIENTO
COBRA SENTIDO
CUANDO CIRCULA

LO QUE SE
APRENDE PUEDE
TRANSFORMAR

LA ARTICULACIÓN
Y LA VOLUNTAD
POLÍTICA



PARTICIPACIÓN
ROLES, CUIDADOS
Y REDES

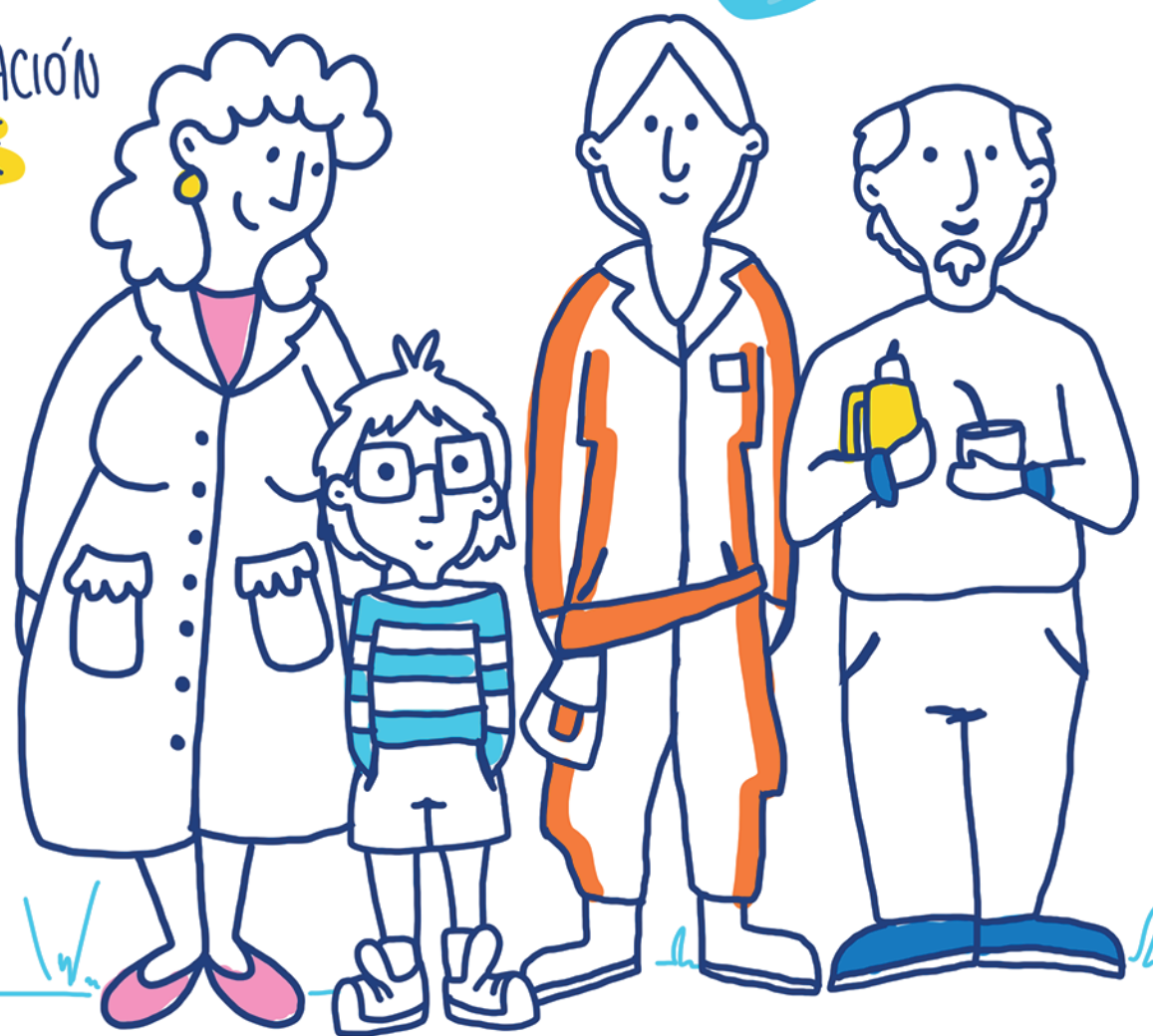
LA PARTICIPACIÓN
SE CONSTRUYE

LOS ROLES
PUEDEN
CAMBIAR

CUIDAR
A LAS PERSONAS
ES CENTRAL

RECONOCER QUE EXISTEN
DIFERENCIAS DE PODER

CONSTRUIR REDES
DE COLABORACIÓN
FORTALECE
LOS PROCESOS



DIÁLOGO
DE SABERES,
LENGUAJE
Y COMUNICACIÓN

CUIDAR EL LENGUAJE
Y LA COMUNICACIÓN

TODOS
LOS SABERES
CUENTAN

CONSTRUIR
CONFIANZA

DIALOGAR
Y EVALUAR
JUNTOS



↪ Leyenda: Síntesis de los principales aprendizajes desarrollados en el seminario



Las reflexiones colectivas realizadas al cierre del seminario permitieron reconocer que el monitoreo ambiental participativo es una práctica que implica transitar por tensiones: entre el rigor técnico-científico y el compromiso social; entre la producción de datos y su apropiación social; entre la fragilidad institucional y la sostenibilidad de los procesos; entre la neutralidad académica y el posicionamiento frente a los conflictos ambientales; entre la asimetría de poder y la búsqueda de espacios de diálogo horizontal.

A partir de estas tensiones, se puso en evidencia que estos procesos se construyen sobre relaciones humanas complejas (asimetrías de poder, desigualdades sociales) donde las expectativas son diversas y cambiantes, y en muchos casos,

la motivación y la voluntad de participar en iniciativas de monitoreo ambiental participativo están mediadas por situaciones de conflicto. **En este marco, emerge con fuerza la necesidad de pensar el monitoreo no solo desde sus dimensiones metodológicas y políticas, sino también desde una perspectiva ética y relacional, que incorpore a los cuidados como principio organizador de las prácticas.**

Desde esta perspectiva, los cuidados, en un sentido amplio, articulan aspectos intrínsecos de la naturaleza humana, como el cuidado por la vida, con dimensiones éticas y morales vinculadas al vivir en sociedad. En este marco, los cuidados se proyectan como un campo de posibilidad dentro de los esquemas del monitoreo ambiental participativo, en tanto estas experiencias adquieren sentido en la práctica y evolucionan junto con la idea de cuidado. Este enfoque se extiende al cuidado de los espacios de encuentro, del lenguaje, de las expectativas y de las formas de impulsar la participación. **El monitoreo ambiental participativo constituye así una invitación al cuidado, incluso en contextos de conflictividad; es desde allí donde pueden gestarse otros escenarios posibles.**

En territorios atravesados por la conflictividad, el cuidado se convierte en una condición central para sostener los procesos. Deja de ser un principio abstracto y pasa a expresarse en las formas de vincularnos (con lo humano y lo no humano), de tomar decisiones y de habitar el territorio. Así, se hace más tangible la interdependencia entre lo ambiental, lo social, los cuerpos y los ecosistemas, entendiendo los conflictos ambientales como conflictos sociales y la vida y el territorio como un entramado inseparable.

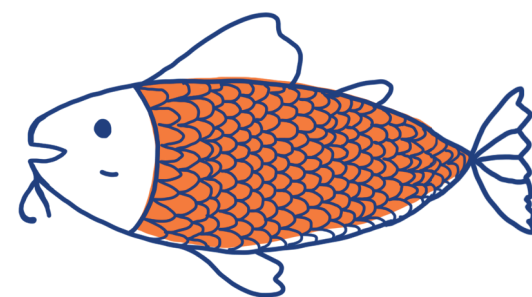
El monitoreo ambiental participativo habilita formas de acción colectiva que no se limitan a la denuncia o a la resistencia, sino que promueven la construcción de propuestas situadas y da lugar a la búsqueda de alternativas de gestión desde lo local. No es solamente producción de datos ambientales, también se constituye como una práctica situada de construcción de sentido. No solo informa, también nos enseña a mirar, entender, proponer y cuidar

los ambientes que habitamos. **Cuidar implica aprender a escuchar, reconocer saberes diversos y sostener procesos en el tiempo, atendiendo las distintas necesidades que se pueden presentar. No solo observamos y registramos la realidad, la transformación también puede ser parte de los objetivos.**

Desde esta mirada, los cuidados nos posicionan en un lugar propositivo, donde la acción colectiva adquiere un sentido compartido que va más allá de la disputa de intereses. **Además, incorpora una dimensión emocional clave, muchas veces ausente en los enfoques científicos, vinculada a lo que nos motiva y a nuestra capacidad de generar cambios en la realidad.** En este sentido, la confianza se vuelve un pilar aliado, ya que posibilita la construcción y profundización de vínculos y alianzas entre personas, con realidades y trayectorias diversas.



CONOCER PARA CUIDAR,
CUIDAR PARA CREAR



NUEVAS FORMAS
DE VINCULARNOS



AGRADECIMIENTOS A LOS APOYOS

El Seminario fue posible gracias al Fondo de Apoyo al Financiamiento de Eventos Académicos en los CENUR (2025) de la Comisión Coordinadora del Interior (Universidad de la República) y a la Unidad de Educación Permanente del CURE. También agradecemos especialmente al Núcleo Interdisciplinario Aguas Urbanas, al Instituto SARAS y a la Intendencia de Maldonado. Esta última cubrió los costos de alojamiento de las y los docentes visitantes.

Asimismo, agradecemos la participación de los representantes institucionales de las Intendencias de Canelones, Montevideo y Maldonado, en particular a Josefina Villarmarzo, Virginia Villarino y Eric Álvez.

AUTORÍA DEL TRABAJO:

Lucía Urtado; Guillermo Goyenola; Micaela Trimble; Kevin Poveda; Antonella Hergatacorzian; Martín Graziano; Lucila Herbert; Jeymmy Walteros; Pau Fortuño.

COLABORADORES:

Agustina Medina; Alejandro Caamaño; Alejandro De las Cuevas; Cecilia Emanuelli; Celeste Casañas; Cinthia Novo; Constanza Passadore; Diamela Gianello; Diana Cervantes; Eloísa Cardeillac; Emilia Szuchmacher; Franco Teixeira de Mello; Gabriela Gonçalves Trindade; Iñaki López; Isabel Machado; Joaquín Pais; Julián Correa; Julián Ibarгойen; Juliana Pereira; Laura Cappuccio; Laura Fuentes; Lorena Pereira; Lucía Gaucher; Lucía Rodríguez; Luis Marisquirena; María Galán; Mariana Garrido; Martín Lacruz; Melina Cattivelli; Nadeshda Delgado; Natalia Barindelli; Nicolás Chacón; Patricia Canavé; Tatiana Fernández; Virginia Fleitas.

DISEÑO GRÁFICO E ILUSTRACIÓN:

Carolina Díaz | @carodiaz_ilustra

Maldonado, Uruguay 2026.



UNIVERSIDAD
DE LA REPÚBLICA
URUGUAY



CURE
Centro Universitario
Regional del Este



Comisión
Coordinadora
Interior



EDUCACION PERMANENTE
Universidad de la República

aguasurbanas
NUCLEO INTERDISCIPLINARIO



SARAS²
South American Institute for
Resilience and Sustainability Studies



Gobierno de
Canelones



Intendencia de
Maldonado
PARA SEGUIR ADELANTE

