



TESINA

Aportes para la integración de las personas no videntes a la cultura de nuestra ciudad.

Caso de estudio: La accesibilidad en los museos de Montevideo.

Autores:

**María Cecilia Tenaglia Pernas
María Fernanda Palomeque Castro**

Tutora:

Arq. Graciela Mussio

Facultad de Arquitectura

Montevideo, abril de 2013.

CASO DE ESTUDIO



La accesibilidad para personas no videntes y/o con deficiencia visual en los museos de la ciudad de Montevideo.

PALABRAS CLAVE

Discapacidad. Democratización cultural. Accesibilidad Social.

RESUMEN

Esta tesina tiene por objeto evaluar la accesibilidad de los museos de Montevideo, con enfoque particular en las personas no videntes o con deficiencias visuales.

Desarrolla a tales efectos una metodología de evaluación a través de planillas confeccionadas a partir de requisitos de accesibilidad establecidos en el marco legal vigente a nivel nacional, complementada a su vez con aportes de museos internacionales.

La misma es aplicada en una muestra de museos de Montevideo y los resultados se analizan para determinar el estado del arte en la materia y extraer aportes para futuras intervenciones.

Esta investigación constituye un primer paso para el conocimiento de nuevas acciones para que la cultura en los museos sea accesible. Se plantea un modelo de evaluación aplicado a los museos y limitado a las necesidades de las personas con discapacidad visual, pero que puede ser de utilidad en futuras investigaciones y para el análisis de otros centros culturales de contenidos audiovisuales y extensibles a todas las discapacidades. Se articula como una contribución al proceso de implantación de la accesibilidad universal en la cultura ciudadana.

Finalmente, el presente trabajo apunta a la búsqueda y propuesta de lineamientos estratégicos para la adaptación y/o creación de espacios accesibles a personas no videntes en los museos de la ciudad de Montevideo.

2. OBJETIVOS DE LA INVESTIGACION //////////////////////////////////////

El objetivo de la presente investigación es analizar en forma sistemática las necesidades de las personas con discapacidad visual en relación al el acceso a los circuitos culturales en el área metropolitana de Montevideo, en particular a los museos, y evaluar las soluciones técnicas disponibles para garantizar su accesibilidad.

3. CONCEPTOS FUNDAMENTALES //////////////////////////////////////

3.1. Marco conceptual general

Los inicios del debate público acerca de la accesibilidad surgen en la *declaración universal de los derechos humanos*³. Desde los inicios se la ha vinculado con conceptos tales como la Dignidad, tomando a la misma como un valor esencial en *la* sociedad, que permite a cada individuo tomar sus propias decisiones, y al hacerlo, ser reconocido como un sujeto libre.

En 1982 el concepto de accesibilidad deja de ser sólo una cuestión médica, para pasar al ámbito social; el de la igualdad de oportunidades y libertades⁴.

La Igualdad de Oportunidades es definida como el proceso mediante el cual los diversos sistemas de la sociedad y el medio ambiente (tales como servicios, actividades, información y documentación) se ponen a disposición de todos, especialmente de las personas con discapacidad.

Ligado a ésta la Convención sobre los derechos de las personas con discapacidad declaraba que: *"[...] las personas con discapacidad puedan vivir en forma independiente y participar plenamente en todos los aspectos de la vida, los Estados Partes adoptarán medidas pertinentes para asegurar el acceso de las personas con discapacidad (en igualdad de condiciones con las demás) al entorno físico, el transporte, la información y las comunicaciones, incluidos los sistemas y las tecnologías de la información y las comunicaciones, y a otros servicios e instalaciones abiertos al público o de uso público, tanto en zonas urbanas como rurales (...)"*.⁵

³ Año 1948.

⁴ A raíz del lanzamiento de la "década de las personas con discapacidad" impulsado por la ONU.

⁵ Año 2006, artículo 9.

Tradicionalmente los profesionales de la arquitectura y el diseño se muestran inclinados a realizar sus proyectos teniendo en cuenta “el hombre medio” ó (inconscientemente) a sus propias facultades físicas como se expresa en el libro “Datos para los Arquitectos”⁶.

En contraposición a esto se cita a Ronald L. Mace⁷; cuyo objeto es el de simplificar la vida de todos; haciendo que entorno, productos y comunicaciones sean más útiles para un mayor número de personas. Es así que para éste trabajo se toman las premisas de “uso flexible, uso intuitivo y sencillo, información perceptible, tolerancia a los errores, bajo esfuerzo físico, tamaño y espacio como hacedor del alcance y la manipulación” del propio Mace.

La presente tesina toma como referencia el escenario de la vida cultural: los museos o centros de exposiciones, los que permiten extraer conclusiones que informen sobre la realidad montevideana en el tema, comparando ésta con realidades extranjeras y a partir de allí elaborar un conjunto de lineamientos que oficien de “guía” a los profesionales que tomen bajo su responsabilidad el diseño de un entorno que permita la igualdad de oportunidades, la democratización cultural y la eliminación de barreras físicas en la cultura capitalina.

Este trabajo de relevamiento está basado en las normas vigentes a la fecha en nuestro país, y toma como punto de comparación algunos ejemplos de otros países que se consideran adecuados para obtener resultados positivos a nuestro contexto, esperando así que pueda ser aplicado a otros escenarios nacionales.

Considera, adicionalmente, las premisas de R.L. Mace para elaborar lineamientos válidos para contribuir a la accesibilidad en los centros culturales de Montevideo; promoviendo el diseño universal desde la concepción del proyecto.

3.2 Definiciones y términos

Las definiciones y términos utilizados en esta tesina se corresponden con los establecidos en la Norma UNIT – ISO 9999: 2011; la Norma UNIT 200:2010, el glosario de la ORGANIZACIÓN NACIONAL DE CIEGOS DE ESPAÑA AÑO 1985 (ONCE); ampliándose con otros términos, con el fin de determinar el alcance para su uso.

Limitaciones en la actividad

Dificultades que un individuo puede tener en el desempeño de actividades.

Accesibilidad (UNIT)

En forma genérica, es la condición que cumple un espacio, objeto, instrumento, sistema o medio, para que sea utilizable para todas las personas, en forma segura, equitativa y de la manera más autónoma y confortable posible.

Accesibilidad básica (UNIT)

Condición mínima basada en requisitos que sin comprometer la seguridad reducen el grado de confort en la utilización, aplicable a los casos de intervención en vías existentes así como en cascos históricos, asentamientos, adecuación de edificios existentes (viviendas incluidas) y solo cuando no exista posibilidad de adoptar lo dispuesto en la Norma por razones técnicas.

⁶ Ernest Neufert

⁷ quien fundó el Centro de diseño universal (como arquitecto, diseñador y usuario de silla de ruedas).

Medio Físico (UNIT)

Conjunto de circunstancias o condiciones físicas que circundan a los seres vivos y que influyen en su comportamiento y en el desarrollo de las actividades que realiza.

Diseño universal (Arq. Mace)

Se entiende por Diseño Universal al diseño de productos y entornos aptos para el uso del mayor número de personas sin necesidad de adaptaciones ni de un diseño especializado.

El Diseño Universal busca estimular el diseño de productos atractivos y comerciales que sean utilizables por cualquier tipo de persona. Está orientado al diseño de soluciones ligadas a la construcción y a los objetos que respondan a las necesidades de una amplia gama de usuarios.

Las premisas principales utilizadas por el diseño universal, según Mace son: uso flexible, uso intuitivo y sencillo, información perceptible, tolerancia a los errores, bajo esfuerzo físico, y tamaño y espacio como hacedor del alcance y la manipulación.

Utilización (UNIT)

Cualidad de un edificio franqueable y accesible cuyas condiciones les permiten a todas las personas que acceden a él con independencia de sus capacidades, desarrollar todas las actividades para las que el edificio fue concebido.

Barreras físicas

Son todos aquellos obstáculos que aparecen en el medio físico que dificultan, limitan o impiden a todas las personas, con independencia de sus capacidades y/o limitaciones, la libertad de movimiento, la estancia, la orientación o la realización de cualquier otra actividad social o individual con autonomía y seguridad.

Barreras Urbanísticas

Son aquellas que existen en la vía y espacios exteriores.

Barreras arquitectónicas o en las edificaciones

Son aquellas que existen en los interiores de las edificaciones y en sus accesos.

Barreras en el transporte

Son aquellas que existen en la infraestructura, material móvil y otros elementos del transporte.

Barreras en las comunicaciones

Son todos aquellos obstáculos que aparecen en los medios y redes de comunicación, sean de masas o no, así como en los sistemas de información y señalización y que dificultan, limitan o impiden la transmisión y/o recepción de los mensajes.

Clase

Grupo de artículos similares, divididos de acuerdo a reglas establecidas y escogidas.

Discapacidad

Término genérico que incluye deficiencias, limitaciones en actividad y restricciones en la participación. Indica los aspectos negativos de la interacción entre un individuo (con una condición de salud) y sus factores contextuales (factores ambientales y personales).

Factores ambientales

Ambiente físico y social y actitudinal en el que las personas viven y conducen sus vidas.

Ciego

Hace referencia a la persona que tienen sólo percepción de luz sin proyección, o aquellos que carecen totalmente de visión⁸. Desde el punto de vista educacional el ciego es el que aprende mediante el sistema Braille y no puede utilizar su visión para adquirir ningún conocimiento, aunque la percepción de la luz pueda ayudarle para sus movimientos y orientación.

Baja visión.

Personas limitadas en su visión de distancia, pero que pueden ver objetos a pocos centímetros constituyen otro subgrupo. De acuerdo a las circunstancias, a la luz y a características personales, estas personas podrán o no funcionar más visualmente en unos momentos que en otros. Bajo ningún concepto se los debe llamar «ciegos».

4. ASPECTOS METODOLOGICOS //////////////////////////////////////

4.1. Metodología empleada

A los efectos de esta tesina, se emplea una metodología de investigación analítica, bibliográfica, de campo y propositiva. Esto con el objetivo de obtener información que permita extraer conclusiones y recomendaciones válidas para futuras intervenciones.

- Investigación Analítica.
Se analizan los factores relacionados con la accesibilidad del medio físico para personas no videntes tanto en el medio local como en el exterior.
- Investigación Bibliográfica.
Se realiza una recopilación de información relacionada con el tema: Libros, Folletos, Revistas, Normas técnicas, Leyes y Decretos nacionales, e información de la Web.
- Investigación de Campo.
Se lleva a cabo un relevamiento de la accesibilidad en los museos seleccionados en Montevideo, tomando como referencia los requisitos establecidos en las planillas preliminares de verificación elaboradas a tales efectos.
Se complementa el relevamiento con información obtenida a través de entrevistas a las autoridades responsables de las instituciones en estudio.
- Investigación Propositiva.
Se elabora un “Modelo de Evaluación de la accesibilidad del medio físico en museos para personas no videntes”, a través de planillas de verificación (check list) de acuerdo a la normativa vigente y elementos.

⁸ (Faye, 1970)

Proceso metodológico aplicado a la investigación:

1. A través de la investigación analítica y bibliográfica se extrae información de relevancia que se analiza en profundidad.
Esta información permite elaborar planillas de relevamiento (check list) que aseguran que la evaluación en las muestras de museos seleccionada se realice de forma sistemática.
Las mismas constituyen un modelo de evaluación teniendo en cuenta las reglamentaciones vigentes, y complementándolas con los criterios de accesibilidad aplicados en otros países.
2. Se seleccionan las muestras (museos de referencia) en Montevideo, y se realiza el relevamiento de las mismas a través de investigaciones de campo (entrevistas, relevamiento fotográfico, apuntes). Se aplica el modelo creado (las check list), a los efectos de evaluar su consistencia.
3. Una vez concluidos los relevamientos de campo, con la información recabada se extraen conclusiones comparativas entre la situación nacional e internacional de la accesibilidad en los museos.
4. A partir del análisis de los datos obtenidos, se lleva a cabo la investigación propositiva, elaborando una serie de recomendaciones de diseño para la accesibilidad en este tipo de instituciones culturales. Las primeras (planillas comparativas) surgen a partir de referencias museísticas internacionales; mientras que las planillas definitivas (o check list) incluyen los lineamientos de manera de formalizar una planilla de control de accesibilidad en los museos de Montevideo.

4.2 Estudio bibliográfico

El estudio bibliográfico constituye el punto de partida para adquirir el conocimiento sobre el estado de la accesibilidad en los museos. La estrategia de búsqueda utilizada para la recopilación y selección de los documentos publicados significó adaptarse a las posibilidades de búsqueda que ofrecían las diferentes bases de datos. En este sentido la información utilizada en relación a los referentes internacionales se obtiene a partir de los datos de las páginas Web institucionales.

Se destacan en particular la contribución del Documento "Accesibilidad para personas con ceguera y deficiencia visual"⁹; el Documento "La accesibilidad al patrimonio cultural"¹⁰; las Normas UNIT-NM 200:2010, UNIT-NM 313:2007, UNIT-ISO 9999:2011, UNIT-ISO/IEC 71:2004, UNIT 906:2009; la Norma UNE 170001-1:2007; y el artículo "El museo multi sensorial: cuando la oscuridad hace brillar al oro. Un antropólogo ciego visita el Museo del Oro"¹¹.

4.3 Selección de la muestra a nivel nacional. Montevideo.

Actualmente la ciudad de Montevideo cuenta con una oferta de museos del orden de 50 instituciones que tienen abiertas sus puertas y que desarrollan sus colecciones en diferentes disciplinas, entre ellas citamos Arte, Historia, Ciencia y Tecnología, Antropología, Arqueología.

A partir de la información que se presenta en las respectivas páginas institucionales, se seleccionan las muestras en función de aquellos museos que presentan alguna intervención vinculada con la accesibilidad.

⁹ Organización Nacional de Ciegos Españoles (ONCE)

¹⁰ Antonio Espinosa Ruiz y Diana Guijarro (Museo Municipal de Villajoyosa)

¹¹ Jorge Andrés Colmenares Molina, Boletín Museo del Oro, 55. Bogotá: Banco de la República. 2011.

En virtud de no existir estadísticas oficiales sobre la cantidad o magnitud de las intervenciones a nivel de accesibilidad en museos de Montevideo; la elección se fundamenta, en primer lugar, por la intencionalidad de hacer más accesible una arquitectura existente, no sólo por planificarla, sino por ejecutarla. Y en segundo lugar, tomando en consideración aquellos casos que tomaron difusión pública notoria.

En función de esto se toman como muestra tres museos o centros de exposición en la ciudad de Montevideo: Museo del Subte, Museo Naval y Museo Ciencia Viva.

Museo del Subte

Es un Centro Cultural dedicado a la creación, producción y difusión del arte contemporáneo. Ubicado en la Plaza Fabini, en pleno centro de la ciudad de Montevideo, este espacio cuenta con amplia participación de visitantes, artistas y actores culturales. Depende de la División Artes y Ciencias del departamento de Cultura de la Intendencia de Montevideo.

Museo Naval

El Museo Naval fue creado el 26 de marzo de 1981. Tiene como objetivos: preservar las colecciones en custodia y difundir el patrimonio marítimo del país con el propósito de contribuir a incrementar la conciencia marítima nacional. El material que se expone representa la historia viva de la Marina del Uruguay.

Está ubicado sobre la Rambla Charles de Gaulle y Luis A. de Herrera en la zona límite entre los barrios de Buceo y Pocitos. Cuenta con un Taller de Restauraciones y Construcción de Modelos, pudiendo adquirirse artesanías y objetos afines a la temática marítima confeccionadas por personal idóneo. Depende del Ministerio de Defensa Nacional.

Museo Ciencia Viva

El Museo Ciencia Viva es una Asociación Civil sin fines de lucro, con personería jurídica.

La sede del museo se localiza en el Planetario Municipal de Montevideo desde 1993. Fue creado con el objetivo de acrecentar y mantener vivo el interés de la Comunidad en la Ciencia y sus logros. Enfocado a estimular particularmente en los adolescentes y jóvenes una participación activa a través de muestras, concursos, intercambios y toda tarea que conduzca al desarrollo de la creatividad. Propugna, además, el establecimiento de canales eficientes para una interacción de la ciencia con otras esferas de la vida cultural del país.

Como se expuso en la metodología; adicionalmente a las evaluaciones a través de planillas, se entrevista a diferentes agentes participantes, cuyo rol en la construcción del modelo de accesibilidad también resulta relevante.

En el caso del Museo del Subte se entrevistó a la fotógrafa Rosana Carrete, coordinadora general del Centro. Asimismo en el Museo Espacio Ciencia se obtuvo información por parte del Ing. Michel Hakas, representante de la ONG a cargo del Centro. Por último, en el Museo Naval se coordinó la visita a través de Rossana Rau, mientras que en la visita se interrogó al encargado del Museo en ese momento.

4.4 Selección de la muestra a nivel internacional.

Diferentes museos alrededor del mundo se han interesado en permitir que las personas con limitación visual accedan a la información expuesta en sus instalaciones. A modo de ejemplo se seleccionan cinco casos: Museo del Louvre de París, Museo Tifológico de Madrid, Museo Universitario de la Universidad de Antioquía, Museo de Arte Latinoamericano de Buenos Aires y Museo Guggenheim de Bilbao.

Museo del Louvre en París

El Museo del Louvre ha organizado desde 1997 lo que se conoce como Galería Táctil, que consiste en exhibiciones temporales especialmente dirigidas a personas con limitación visual. Una de ellas, por ejemplo, aborda el tema de la noción de movimiento en la escultura. En este caso ha sido dispuesto un pabellón exclusivamente destinado a albergar réplicas de esculturas claramente representativas del tema abordado, las cuales pueden ser tocadas tanto por quienes teniendo una limitación visual visitan el museo como por cualquier persona que vaya hasta allí. La Galería Táctil, propone desde entonces exposiciones temáticas de réplicas que se renuevan cada tres años.

La Galería Táctil goza de una escenografía adaptada principalmente para el público en situación de discapacidad visual. La idea es permitir al visitante ciego o con limitaciones visuales ser autónomo en su desplazamiento y en su acercamiento a las obras. En consecuencia, bandas podo-táctiles y rampas de acceso lo guían por toda la exposición.

La ergonomía del mobiliario permite acceder a las copias teniendo en cuenta las características específicas del visitante, como la estatura, o el fácil acceso a las réplicas reducidas. Las esculturas de pequeño formato son presentadas en consolas equipadas con pasamanos para facilitar el desplazamiento de la una a la otra; a su vez, algunas piezas están expuestas sobre bases giratorias y los grandes formatos están directamente en el piso para que el público pueda rodear las obras. Un audio-guía ayuda al descubrimiento de la percepción táctil y permite al visitante, en solitario, acercarse a las obras expuestas.

En la Galería cada visitante puede desarrollar su propia experiencia táctil, para lo cual se ofrecen visitas con los ojos vendados al público deseoso de descubrir la escultura sólo a través de este sentido.

En la Galería Táctil se propone a las personas con limitaciones visuales realizar visitas guiadas por conferencistas de los museos nacionales. Estos conferencistas tienen una formación especializada enfocada a que las personas en situación de discapacidad visual se acerquen a las réplicas y comprendan el trabajo de composición de la escultura y la técnica empleada en función de los materiales, entre otros aspectos.

Museo Tifológico en Madrid.

Creado por la fundación ONCE, la cual obtuvo (luego de su inauguración en 1938) el reconocimiento y protección del Estado para el cupón pro-ciegos, lotería con cuya venta se financiaba la nueva entidad y se proporcionaba una actividad laboral a muchas personas ciegas. En la actualidad sigue siendo la principal fuente de ingresos y de puestos de trabajo.

El Museo Tifológico de Madrid está dedicado exclusivamente a atender público con limitación visual, exhibiendo en sus instalaciones maquetas y réplicas de obras y objetos de reconocido valor histórico y arqueológico.

Ocupa una extensión de 1.500 metros cuadrados y es el primer museo español concebido para que sus usuarios puedan ver y tocar todo lo expuesto. Ubicado en el Centro Bibliográfico y Cultural de la ONCE, el acceso al Museo se gana a través de un ascensor parlante que, además, dispone de los pulsadores rotulados en Braille. Los planos en relieve, colocados en cada una de las dos plantas de que consta el Museo, proporcionan información sobre su distribución; el colorido de las paredes, la iluminación de vitrinas, maquetas y otros elementos arquitectónicos tienen como finalidad facilitar la orientación dentro de las salas a las personas con problemas visuales.

El Museo Tifológico es un espacio accesible a todo público, donde se emplean, como canales de entrada de la información, el tacto y el oído, junto al tradicional de la vista. En sus salas se muestran cuatro colecciones: la de maquetas de monumentos arquitectónicos, la de obras de artistas con discapacidad

visual grave, la de material tifológico y la de libros en braille y otros sistemas de escritura anteriores a la creación de la ONCE.

El mismo constituye un espacio concebido para que sus visitantes puedan ver y tocar las piezas expuestas, aunque lo que realmente lo hace original y único es el hecho de ser un museo que nace por decisión de sus usuarios y diseñado por estos a la medida de sus necesidades. En él se exhibe el patrimonio cultural de la ONCE y se desarrollan los programas de exposiciones temporales de obras de artistas ciegos y de extensión museística a través de la exposición itinerante de sus fondos. En ambos casos el objetivo es promocionar y satisfacer las necesidades culturales de las personas con discapacidad visual grave, así como servir de escaparate a los esfuerzos de integración y normalización perseguidos por la ONCE.

Además de por su carácter didáctico, las maquetas que se exhiben en estas salas están diseñadas para facilitar la lectura táctil de sus contenidos, lo que influye en la elección de los materiales y en las dimensiones.

Esta colección cuenta con un sistema de audio guías que facilita información sobre las piezas articulada en dos niveles: uno básico, que se corresponde con el recorrido táctil de la maqueta y un segundo nivel que ofrece información sobre el estilo y la época del monumento.

Por otra parte, la ONCE ha ultimado una tecnología basada en rayos infrarrojos que ha eliminado una pesadilla que pertenece al mundo de los ciegos: la desaparición de los cables. Con un sistema de rayos infrarrojos y radiofrecuencias, se ha logrado que los aparatos se comuniquen entre ellos a distancia, sin un metro de cable. Las aplicaciones son evidentes: cualquier empresa puede establecer una red informática con las terminales comunicadas entre sí. Existe un límite: que su distancia sea menor de 300 metros. Las soluciones adoptadas pasaron por desarrollar adaptaciones informáticas, que facilitaran casi cualquier idea. Es posible que una computadora lea de inmediato cualquier documento, que a la vez lo traduzca a cinta braille o que se establezca una red para invidentes.

Entre otras innovaciones aplicadas a los servicios de la institución se destacan: La "Mediateca" se trata de configuraciones informáticas compuestas de lectoras ópticas y programas de reconocimiento de caracteres, que analizan y transforman la tipografía visible en signos informáticos; El sistema de guías dado por un camino trazado en el suelo, perceptible por una diferencia de materiales, de motivos táctiles y, para los deficientes visuales, de colorido; Información sonora de localización, emitida individualmente por agentes infrarrojos; Un sistema está enfocado hacia una autonomía confortable y una señalización completa.

Sobre el acceso al contenido de las exposiciones es necesario indicar en braille las formas de uso, colocadas en los cuadros de mandos y añadir esquemas en relieve y textos más detallados en forma de paneles.

Es imprescindible que los dos grafismos, táctiles y visibles, se relacionen en una simbiosis estética. De esa forma el ciego ya no está supeditado al discurso apremiante, obligatorio, a veces analizador o reductor de un acompañante. La aprehensión del conocimiento está en función de la forma en que se percibe. Percibir por uno mismo la realidad táctil de las representaciones gráficas, permite una inteligibilidad directa.

Museo Universitario de la Universidad de Antioquia

En Colombia, en lo que refiere a los museos, las personas en situación de discapacidad van ganando un espacio cada vez más importante.

Los museos han adoptado posturas radicales a lo largo del tiempo, que terminan por crear barreras para las personas en situación de discapacidad. Una de estas posturas está relacionada con el deber de la institución museística de conservar su patrimonio material, es decir, de evitar o reducir al mínimo el deterioro natural de un objeto con el fin de que permanezca por más tiempo y pueda ser apreciado por

más personas. En consecuencia, los objetos son exhibidos dentro de vitrinas que impiden que el invidente se forme un concepto de lo expuesto.

Gracias a la experiencia adquirida por el Museo Universitario de la Universidad de Antioquia, MUUA, con la exposición “Sentir para ver”, una propuesta curatorial especialmente diseñada para personas con múltiples discapacidades y llevada a cabo durante el primer semestre del año 2009 en asocio con el Museo Nacional de Colombia y el Museo del Louvre de Francia, se pueden aprender nuevas prácticas de inclusión para implementar en exposiciones futuras. Entre las acciones que se llevaron a cabo, y que hoy en día sirven como modelos para continuar el camino de la inclusión en el Museo en sus diferentes áreas, tanto expositivas, como educativas, comunicacionales y administrativas, se destacan las desarrolladas por sus diferentes colecciones. La Colección de Artes Visuales implementó un recorrido guiado que involucraba múltiples sentidos, especialmente el tacto y la audición.

Sumado a esto, dos estudiantes invidentes de la Universidad ofrecieron recorridos guiados, durante los cuales cada visitante “capacitado” debía vendarse los ojos y dejarse llevar por su guía. Asimismo se articuló, a la muestra “Sentir para ver”, una exhibición colateral denominada Temperaturas, que integraba varias piezas originales de la Colección, que podían ser tocadas por todos los públicos. La Colección de Antropología adecuó una sala de exposición táctil con reproducciones cerámicas y con figuras representativas de su acervo patrimonial.

Estos espacios posibilitaron la relación de diferentes públicos con piezas de exhibición de carácter patrimonial, y permitieron la interactividad y el acercamiento de los visitantes, de forma lúdica, a temáticas propias de la historia y de la memoria del país.

Museo de Arte Latinoamericano de Buenos Aires.

El Museo de Arte Latinoamericano de Buenos Aires (MALBA) cuenta con una visita guiada para personas ciegas o de baja visión. Se trata de una experiencia háptica (de reconstrucción de imágenes a partir del tacto) y auditiva, donde los visitantes son, en una primera parte, invitados a recorrer con sus dedos diferentes reproducciones de obras del Museo, creadas especialmente por un equipo de artistas para este programa.

Esta primera etapa se complementa con la amena explicación por parte de las guías especialmente designadas para esta visita, sobre el autor y el período al cual pertenece la obra en cuestión. Folletos en Braille y relatos de los propios artistas en audio así como también temas musicales vinculados a las obras, se suman al encuentro para enriquecer el valor de esta atípica experiencia.

Básicamente la implementación de este programa educativo para ciegos y disminuidos visuales aspira a que todas las personas sin importar su condición física o sensorial, tengan la oportunidad de explorar y conocer las obras del acervo de Malba (Colección Costantini) por medio del uso de distintos recursos didácticos. De esta manera, el Museo apuesta a la participación del cuerpo y de los sentidos.

El desarrollo de esta iniciativa contempló una etapa previa de recopilación de experiencias similares del exterior, y una gran cantidad de información publicada sobre el tema. También encuentros con asociaciones vinculadas con la discapacidad y la valiosa participación de voluntarios ciegos que ofrecieron sus opiniones y criterios particulares para arribar a una experiencia valiosa, amena e interesante.

Museo Guggenheim de Bilbao

Con el objetivo de extender la accesibilidad a un número creciente de público y fomentar su desarrollo a través de actividades que tienen el arte como herramienta educativa, el Departamento de Educación del Museo Guggenheim cuenta desde 2008 con el apoyo de IBERDROLA 1 para realizar recorridos en sala y

talleres de experimentación, dirigidos a discapacitados visuales e intelectuales, y a otros colectivos con necesidades especiales.

Ahora, y gracias a una técnica pionera que permite a las personas con discapacidad visual acceder al conocimiento de las obras de arte, cinco cuadros seleccionados entre las obras maestras de la colección permanente del museo forman parte de una nueva propuesta educativa, específicamente diseñada para conocer pinturas a través del tacto.

Esta novedosa técnica, denominada *Didú* y desarrollada por la empresa Estudios Durero de Bilbao– consigue conferir texturas y un relieve de hasta cinco milímetros a imágenes planas. El proceso se desarrolla a partir de una fotografía de la imagen en alta resolución. Después, se seleccionan las texturas y volúmenes más idóneos para guiar las manos de la persona invidente. En este aspecto, pequeños detalles, aparentemente insignificantes, pueden ser fundamentales para comprender la composición o el tema que se desarrolla en cada cuadro. Tras unas cuarenta horas de trabajo en cada imagen, los volúmenes y texturas quedan definidos y se imprimen con una tinta especial. Después, en un proceso de unas doce horas de duración, se aplica un procedimiento químico que consigue dar volumen a elementos inicialmente planos. Sobre ellos se imprime la imagen real y con los colores originales, en un tamaño de unos 80 x 120 cm, apropiado para que pueda ser recorrida y abarcada con las manos.

De este modo, los planos adquieren tridimensionalidad y el cuadro queda reproducido en relieve para que, a través del tacto, se puedan explorar las texturas y el volumen de las reproducciones. Al mismo tiempo, los pormenores temáticos quedan explicados en la locución de un audio-guía, en euskera, castellano o inglés, específicamente desarrollada para dirigir la interpretación táctil de la pintura. Por último, y con la intención de provocar una toma de conciencia sobre el carácter de esta actividad, se ponen a disposición del público antifaces para que cualquier persona pueda experimentar el potencial del tacto.

Otro hecho importante de este museo es que presenta como novedad lo que ellos denominan “ACCESIBILIDAD WEB”. Según lo definen en su portal¹². Esta indica la capacidad de acceso a la web y a su contenido por parte del mayor número de personas independientemente de su contexto de navegación o discapacidad. Se entiende por contexto de navegación a los dispositivos, navegadores, velocidad de conexión a Internet, periféricos, configuración del navegador o equipo, condiciones ambientales, etc.

El Museo Guggenheim de Bilbao ha desarrollado un sitio web, que le valió en el Premio Buber 2012¹³.

Algunas de las características de dicho sitio son:

- Tamaño de letra variable. En el diseño de las páginas de este sitio web se han empleado unidades relativas, como por ejemplo, en el tamaño de los textos. Las páginas se visualizan correctamente en cualquier resolución y el usuario podrá variar el tamaño del texto si dispone de tal opción.
- Mapa del sitio web. El usuario podrá encontrar un índice de páginas del sitio web a través del mapa del sitio.
- Rutas de navegación. El usuario siempre sabrá en qué sección o subsección se encuentra.
- Accesos rápidos de teclado.
- Teclas específicas de acceso.

¹² Fuente: <http://www.guggenheim-bilbao.es>

¹³ Garantiza la accesibilidad de sus contenidos en cumplimiento de las Pautas de Accesibilidad establecidas por el Grupo de Trabajo WAI (Iniciativa para la Accesibilidad de la Web, www.w3.org/wai). Ello permite visualizar correctamente el sitio web en diferentes dispositivos y plataformas además de imprimir de manera adecuada su contenido.

- Saltos a determinados contenidos. Aquellos usuarios que empleen navegadores sólo-texto o navegadores por voz (lectores de pantalla) podrán saltar directamente al menú de navegación y al contenido de cada página a través de los enlaces (Ir al menú principal) e (Ir al contenido) que se han dispuesto al inicio de cada página de este sitio web, o mediante el uso de la tecla de acceso 1 y la tecla de acceso 2, respectivamente.
- Descripción de imágenes. Todas las imágenes contenidas en este sitio web están acompañadas de sus correspondientes descripciones de apoyo para facilitar la comprensión de las mismas en el caso de no poder visualizarlas.
- Reconocimiento de enlaces. Cuando se coloca el cursor encima de cualquier enlace de este sitio web, éste indica más información relacionada con la descripción de los contenidos que encontrará a continuación.

4.5 Elaboración del modelo de evaluación de la accesibilidad en museos

A los efectos de llevar a cabo una evaluación comparable, ordenada y clara se elaboran las planillas definitivas¹⁴ como mecanismo de sistematización del relevamiento de la accesibilidad en cada uno de los museos de la muestra.

4.5.1 Tipos de planillas:

4.5.1. a Planillas preliminares.

Correspondientes al primer chequeo (con las mismas se asiste a la entrevista con los diferentes representantes de cada uno de los centros).

Estas se elaboran según Normas existentes y se clasifican según el tipo de respuesta, con los criterios enunciados precedentemente, dejando lugar a las observaciones particulares del ítem.

Normas que fueron tomadas de referencia:

- a. Norma UNIT-NM 313.2007, sobre condiciones para generar la accesibilidad física en ASCENSORES.
- b. Norma UNIT 200.2010 accesibilidad de las personas al medio físico, criterios y requisitos generales de diseño para un entorno edificado accesible.
- c. Norma UNE 170001-1:2007, tomando lo que concierne especialmente a adaptaciones para usuarios no videntes en: acceso, tránsito, protecciones, iluminación, escaleras, rampas, rotulación e información, puertas, ventanas, escaleras mecánicas, mobiliario, señalización sonora, aseos públicos, vestuarios y sistemas de atención a los usuarios.

Cada planilla se diseña de forma que se incluya el rubro y subrubro al que la misma responde (en este caso accesibilidad al medio físico y usuarios no videntes respectivamente); la norma (o ejemplo, si es Planilla Comparativa) a la que hace referencia; la fecha de llenado de la misma (el día de la visita al museo); el nombre, programa específico y ubicación del Centro; y los datos del entrevistado (nombre, presentación). Asimismo incluye un rango para la evaluación del criterio y por último se deja lugar a observaciones particulares del ítem.

2. Planillas comparativas.

Correspondientes al segundo chequeo.

Estas planillas se elaboran a partir del aporte que surge del relevamiento de los museos internacionales. En las mismas se evalúa el nivel de adecuación de los museos de la muestra según

¹⁴ Check list

la incorporación de aspectos tales como: sistema de escritura en braille, maquetas tridimensionales, audio guías, acceso con ascensores parlantes, ascensor con pulsador en braille, adaptaciones informáticas o “accesibilidad web”, franjas guía en pavimentos, e información sonora de localización en varios puntos de la muestra.

3. Planillas definitivas o “Modelos de evaluación de la accesibilidad en museos”.

Surgen a partir de las planillas preliminares y comparativas y tienen como cometido principal la creación de un *modelo de evaluación de la accesibilidad en los museos de Montevideo, aplicable a nivel nacional*.

Se confecciona una lista de verificación, de manera de identificar sistemáticamente las debilidades y fortalezas de la accesibilidad de un museo, para determinar así las posibles acciones a implementar.

Las planillas definitivas de evaluación incluyen una serie de áreas temáticas para realizar las verificaciones de accesibilidad:

- Entorno inmediato.

Se entiende como entorno inmediato a aquel que rodea la institución, y que debe ser transitado para llegar al ingreso del mismo. Una vez allí, se debe poder acceder y luego utilizar las instalaciones existentes. Comprende el área de estacionamiento; los ingresos; las aberturas principales que dan acceso al público; los sanitarios públicos; las circulaciones horizontales y verticales comunes; las escaleras y rampas, como elementos utilizados más importantes a considerar; y las boleterías; guardarropas; centro de informaciones; coffeshops; boutique de ventas, etc.

- Espacios especiales.

Se incluyen aquí los aspectos particulares y específicos del museo, como son las salas de exposiciones, los auditorios, las salas de lectura, etc. En este segmento es importante no solo facilitar el acceso físico (que siguen iguales criterios detallados en el punto anterior) sino también garantizar el acceso intelectual y procurar que los servicios brindados sean de la mejor calidad posible para todos., así como adaptar los diseños a las distintas habilidades de los usuarios comunicando de manera eficiente.

Intervienen aquí, entre otras, el uso de maquetas, mapas táctiles, permanencia y circulación de perros guías, equipamiento y mobiliario interior accesible. *Es importante evaluar la disposición de planos esquemáticos con alto contraste visual y en relieve para facilitar el reconocimiento de las diferentes salas del museo y su distribución a las personas con discapacidad visual*. En caso que el museo cuente con un auditorio se deberá evaluar si existe reserva de asientos (con preferencia de las butacas centrales) destinados a personas disminuidas visuales.

- Comunicaciones, iluminación y señalización accesible.

a. La comunicación es el proceso a través del cual las personas intercambiamos información. Poseemos la comunicación oral, la comunicación escrita, la comunicación aumentativa, comunicación alternativa y también usamos la comunicación basada en la tecnología: los teléfonos y las computadoras. Se incluye por tanto aquí la documentación escrita, fundamentalmente la existencia de folletos y lectura en sistema Braille. Un tema actual resulta ser documentación electrónica/ digital (WEB). La documentación electrónica-digital es aquella cuyo soporte material es algún dispositivo electrónico.

La accesibilidad Web se refiere a la capacidad de acceso a la Web y a sus contenidos por todas las personas independientemente de la capacidad que presenten. Integran también los soportes audiovisuales, en particular el audio guía como sistema electrónico que provee información histórica, técnica y visual de los recorridos de las muestras, como de obras (pinturas, esculturas, salas de interés, etc.) en exposición en museos, galerías de arte, etc. Las referencias suelen numerarse siguiendo un orden lógico para facilitar la visita.

- b. La iluminación accesible es donde la visión se relaciona, en primer lugar, con la presencia de la luz, pero también depende de la estimulación que recibe el sistema visual y de las características que cada persona presenta. Esto abarca tres aspectos: la iluminación propiamente dicha, el contraste y el color.
- c. La señalización como parte de la comunicación en la que se establecen las relaciones funcionales entre los signos de orientación en el espacio y los comportamientos de las personas. Cumple la función de informar, prevenir y orientar. Hay que recordar que para el desplazamiento de todos los usuarios, es necesario brindar los elementos de información que permitan acceder a los servicios del museo, en el caso de las personas no videntes esta señalización reviste criterios particulares. Esta señalización e información táctil es la que permite facilitar a las personas no videntes o con disminución visual su desplazamiento, ubicación y recepción de mensajes para su conocimiento y mejor comprensión. La citada señalización se materializará en pisos, paneles informativos, paredes, pasamanos, ascensores, etc. El uso de pictogramas de acuerdo códigos internacionales y el uso de franjas guías, conocidas como solados hápticos completan el grupo.
- Seguridad.
Para evitar problemas durante un episodio de emergencia, las personas que se encuentran en el lugar deben tener conocimiento acerca de las medidas de seguridad, prevención, control, y los procedimientos de evacuación necesarios. De la bibliografía leída podemos decir que no existe un plan de evacuación modelo para personas con discapacidad y/o movilidad reducida, y los planes de evacuaciones generales no son útiles, ya que no se consideran las circunstancias particulares de cada establecimiento y de cada persona. Hay que asegurarse, como mínimo, que el museo emplee un plan general para situaciones de imprevisto o catástrofes y que contemple trasladar a las personas con discapacidad y/o movilidad reducida a un “área segura” hasta que llegue el cuerpo de bomberos o su asistencia para la evacuación.
- Capacitación del personal.
Es importante contar con una capacitación especializada a todo personal comprendido en los museos. Especialmente a quienes trabajan en los espacios específicos accesibles que por el tipo de actividad a practicar la persona con discapacidad requiera una determinada asistencia o comprensión. Un ejemplo es la exposición oral de quienes describen las muestras (cuestión que resulta de gran importancia para comprender cada obra que un no vidente está percibiendo). Los museos deberán recibir las diferentes capacitaciones específicas requeridas por instituciones debidamente facultadas para tales fines.
Los gestores del museo deben asegurarse que el personal sea consciente de su responsabilidad en la contribución para un servicio accesible. Conocer cómo comportarse frente a personas con discapacidad, sean estas de movilidad, visuales, auditivas, de comprensión, etc.

Las presentes planillas contienen en una serie de rangos, agrupados en las aéreas mencionadas anteriormente y enunciados en forma coincidente con los aspectos reglamentarios. Cada ítem sólo admite cuatro respuestas posibles:

No Cumple. Incumple con los requisitos exigidos. Este ítem requiere observaciones acerca de los requisitos no cumplidos.

Situación Dudosa. Cumple en forma parcial con los requisitos exigidos. Este ítem requiere la verificación técnica más detallada y se complementa con observaciones acerca de los requisitos cuyo cumplimiento no se verifica

Cumple. Cumple en forma total con los requisitos exigidos. Esta ítem satisface los requisitos reglamentarios ya sea con la presentación de la documentación correspondiente, consiste en registros, planes, programas,

etc. y/o la verificación visual, de corresponder.

No amerita. Lo requerido no corresponde. Este ítem requiere observaciones acerca de la no pertinencia de los requisitos exigidos

En cuanto al procedimiento realizado:

1. El primer chequeo (con las planillas preliminares) se llevó a cabo el día de la visita y de la entrevista en cada museo. La misma permitió llevar un orden y control claro de la muestra. Este fue complementado con anotaciones, fotografías y (en algunos casos) recaudos gráficos y/o escritos cedidos por el entrevistado.¹⁵
2. Luego de la visita, dichas planillas permitieron tener ordenada la información más relevante acerca del estado actual de los diferentes museos; pudiendo de esa manera poder hacer un análisis más claro y certero.
3. Una vez realizadas todas las visitas se extraen las principales propuestas y acciones innovadoras de los ejemplos escogidos a nivel internacional. De esa forma surgen las planillas comparativas.
4. Como extracto de lo recabado en las planillas anteriores, y como marco formal de lineamientos y aportes a la generación de museos más accesibles en la ciudad de Montevideo, se elaboran las planillas definitivas o “Modelos de evaluación de la accesibilidad en museos”.¹⁶

Es así que las planillas de control o Check list elaboradas para este estudio constituyeron la herramienta de análisis por excelencia en cada una de las etapas de este proceso.

5. ANALISIS DE LAS MUESTRAS SELECCIONADAS////////////////////////////////////

Se aborda el análisis en dos fases (tal como se graficó en la metodología):

En primer lugar, partiendo de la evaluación de la accesibilidad en los museos de la muestra a nivel nacional.

En segundo lugar, comparando los mismos con intervenciones internacionales a fin de generar un marco conceptual y premisas de referencia a futuras acciones a nivel arquitectónico en el campo cultural en la ciudad de Montevideo. Siempre puntualizando en la accesibilidad visual como barrera cultural y social.

En este análisis se distinguen los aspectos arquitectónicos tales como: circulación horizontal y vertical, elementos de construcción, servicios sanitarios, zonas de aparcamiento, entre otros. Cada uno de los puntos evaluados posee fundamento en los relevamientos visuales, escritos, fotográficos y orales realizados en cada uno de los museos de muestra.

Se expondrá el análisis planilla por planilla, diferenciando de este modo los requisitos de las diferentes normas vigentes y sus repercusiones en los museos seleccionados.

¹⁵ Ver entrevistas y recaudos en anexos.

¹⁶ Ver Anexo 05.

5.1 Planilla preliminar 01.

ASCENSORES ¹⁷

Aclaraciones:

De las tres muestras, solo el museo de Subte (MS) amerita ser analizado con esta norma (por ser el único que posee ascensores). El centro de exposiciones ciencia viva (CV) únicamente presenta ideas a futuro para la incorporación de dicho sistema.

Por tal motivo se referencian los siguientes puntos a la única muestra que corresponde. Aclarando que el ascensor de la misma cumple con todos los requisitos normativos, excepto los que se mencionan a continuación:

- No cumple con el ancho libre de acceso al ascensor.
- No cumple con un acceso libre de obstáculos.
- Son insuficientes los dispositivos de protección en el recorrido hacia el ascensor.
- No cumple con la existencia requerida de pasamanos.
- No cumple con exactitud en el nivel de las paradas.
- No cumple con la altura mínima desde el nivel de piso terminado.
- No cumple con la altura máxima desde el nivel de piso terminado.
- No cumple con la mínima distancia lateral.
- No posee activación temporal.
- Posee señal audible en pisos pero a nivel muy bajo.
- Existen flechas y demás indicadores, así como señales audibles; pero no en la cantidad requerida.
- Posee señal audible del piso seleccionado, pero a muy bajo nivel sonoro.

5.2 Planilla preliminar 02.

ACCESIBILIDAD EN LOS ESPACIOS ¹⁸

Aclaraciones:

Se evalúan las tres muestras de acuerdo a lo establecido en la Norma UNIT 200. El análisis de la información que se recoge se presenta a continuación en referencia al Acceso y las Circulaciones interiores;

5.2. a. Acceso:

- Únicamente MS considera el espacio de aproximación, no cumple con las dimensiones requeridas.
- Ninguno de los tres casos cumple con las exigencias dimensionales para la correcta maniobra.
- Ninguno de los tres casos cumple con las dimensiones para maniobra.
- Ninguno de los casos considera orientación, información y señalización en el acceso.
- Únicamente el centro de exposiciones ciencia viva (CV) presenta señales visuales.
- Solo el MS considera las señales táctiles.
- Solo el MS considera las señales auditivas.
- Solo CV considera la señalización en rampas y escaleras. No satisface ni la cantidad ni la disposición de las mismas.

¹⁷ UNIT-NM 313:2007

¹⁸ UNIT 200:2010

- Ninguna de las muestras considera la señalización en puertas y otros cerramientos transparentes.
- tanto CV como el museo naval (MN) consideran la seguridad en el acceso.

5.2. b. Tránsito:

- ninguno de los tres casos adecua correctamente las circulaciones verticales (en MN no corresponde).
- Las rampas, como elementos de tránsito son consideradas únicamente por MS y MN.
- No se considera la implementación o correcto cálculo de los descansos en ninguno de los tres casos.
- MN considera de cierta forma la incorporación de pavimento de referencia tanto en el exterior como en el interior del edificio.
- La señalización no está considerada para el tránsito en las muestras, en ninguno de los tres casos.
- Tanto CV como MS consideran los vados peatonales para el tránsito en sus inmediaciones. En ambos casos éstos no están calculados o posicionados según la norma.

5.2. c. Protecciones:

- Los pasamanos son implementados únicamente en CV y MS.
- Los rodapiés no se toman en cuenta en ninguno de los casos.
- Solo CV incorpora barandas en sus pasajes u otros recorridos. No en la totalidad del recorrido.
- Solo CV incorpora agarraderas. No en la totalidad del recorrido.
- La protección en escaleras no cumple en ninguno de los tres casos.

5.2. d. Urbano:

- Los estacionamientos, como punto a tener en cuenta para el usuario con discapacidad; no corresponde en MS, mientras que en CV se considera de manera poco adecuada (muy incómodo el acceso), y en MN se considera correctamente.
- Las vías y espacios urbanos se ejecutan correctamente en MN, mientras que en CV y MS se pretenden incorporar pero aun no de la mejor manera (no logrando aun un acceso adecuado e igualitario).
- El itinerario urbano es, en los tres casos, un rubro apuntado de manera muy tímida.
- Las áreas de descanso o cruce se ejecutan en los tres casos de manera insatisfactoria.
- Los desniveles están solucionados incorrectamente en CV y MS, mientras que en MN son correctos.
- Los cruces peatonales no cumplen con las especificaciones en CV o MS, mientras que en MN sí lo hacen.
- Los espacios de edificación se ejecutan de manera buena, media y regular en MS, MN y CV respectivamente.
- La aproximación del edificio se considera correcta en MS, media en MN y mala en CV.
- El acceso general al edificio es ejecutado de manera incorrecta en CV y MN, mientras que en MS es correcta.

5.3 Planilla preliminar 03.

CERTIFICACION DE ACCESIBILIDAD UNIVERSAL - NO VIDENTES (AENOR UNE 170001-1:2007)

Aclaraciones:

Las tres muestras se analizan de acuerdo a lo establecido en la Norma UNE 170001-1:2007. En los subrubros de acceso, tránsito y protecciones se repiten cuestiones amparadas en la Norma UNIT 200:2010.

5.3. a. Acceso:

- Ninguno de los tres casos contempla la incorporación de un modelo o maqueta de referencia.
- Ninguno de los tres casos incorpora planos de referencia.
- Únicamente MS contiene puerta de acceso exterior para usuarios con discapacidad.

5.3. b. Tránsito:

- Ninguno de los tres museos de muestra contiene franjas guía de dirección y orientación.
- Ninguno de los tres contiene placas de orientación.

5.3. c. Iluminación (según norma UNE 41500):

- Solo CV contempla la saturación y/o intensidad adecuada para no videntes.
- CV contempla el tipo de luz, mientras que MS lo hace en menor medida, y MN no lo contempla.
- La ubicación y posición de las luminarias está prevista de forma incompleta en CV y MS. En MN no se contempla.
- El tamaño de la luz se prevé de forma incompleta en CV y MS. En MN no se contempla.
- El brillo se toma en cuenta de forma óptima en CV, de forma regular en MS, y en MN no se contempla.

5.4 Planilla comparativa 00

Respecto de los Museos: Louvre (Paris), MALBA (Buenos Aires), Tifológico (Madrid), De Antioquia (Colombia) y Guggenheim (Bilbao).

Aclaraciones:

Los puntos a tomarse en cuenta a continuación se consideran complementarios a las tablas anteriores y han sido tomados de las referencias citadas en el párrafo anterior.

- El sistema de escritura en braille ha sido tomado en cuenta con notoriedad en CV y MN, mientras que MS lo incorpora tímidamente.
- Las maquetas tridimensionales son aplicadas en corta medida en CV y MN.
- Las audio guías son implementadas correctamente en CV y MS.
- El ascensor parlante es incorporado en MS, mientras que en MN no corresponde.
- El ascensor con pulsadores en braille es considerado solo en MS.
- La incorporación de planos del museo en relieve no es aplicada en ninguno de los tres casos.
- Las adaptaciones informáticas a modo de “accesibilidad web” no han sido adoptadas por ninguno de los tres museos de la muestra.
- La incorporación de guías en el pavimento se han adoptado de forma insatisfactoria en CV y MN. En MS no se aplican.
- La información sonora de localización no ha sido implementada en ninguno de los casos.

La evaluación de museos internacionales permite identificar algunos aportes asociados a los productos de apoyo, que no se encuentran recogidos hoy en ninguna normativa específica, pero que se han evaluado como necesarios para asegurar que los museos o salas de exposición puedan ser vividos por una persona discapacitada visual o con deficiencias en su visión.

Diferentes museos alrededor del mundo se han interesado en permitir que las personas con limitación visual accedan a la información expuesta en sus instalaciones. Considerando esto, se pueden distinguir dos direcciones en el análisis de la accesibilidad orientada a usuarios no videntes: adaptaciones parciales que brindan acceso a información a aquellas personas con limitación visual a áreas muy específicas y restringidas de los museos; y adaptaciones totalmente concebidas para personas con limitación visual, en ocasiones empleando materiales y condiciones excepcionales claramente orientadas hacia este fin.

Tomando en consideración que el museo es un escenario para las diferentes relaciones sociales y diversas actividades que suelen realizarse en grupo; sería necio pretender separar al no vidente del grupo con el que ha asistido para conducirlo a un espacio donde está un retazo de exposición especialmente adaptada para él.

Uno de los elementos que facilita la participación de las personas no videntes, y a la vez beneficia a todos los visitantes, es tener en cuenta que (además de la vista y el oído) los humanos cuentan con una amplia batería de sentidos de la percepción entre los que se destacan el tacto, el gusto y el olfato. De esa forma de ha incursionado en gran medida en los audios guías o visitas guiadas (siempre con una correcta capacitación de quien las lleva a cabo).

Podría entonces considerarse que la accesibilidad en las instituciones culturales es uno de los retos pendientes para las autoridades competentes. La mayor dificultad es salvar las barreras físicas en los edificios sedes catalogados de interés cultural, ya que la propia singularidad dificulta modificar, muchas veces, la esencia de su estructura.

La aplicación de los recursos que proporcionan el conocimiento de las técnicas de orientación y movilidad debe ser complementado con el conocimiento de algunos otros aspectos más relacionados con el ámbito cultural (normas de conservación, política de accesibilidad, etc.) y deben ser tenidos en cuenta cuando se trabaja sobre el mejor modo de orientar, acompañar y acercar los contenidos a todos los usuarios.

Recién en este marco de sustentabilidad integral se inscribe la accesibilidad a la cultura y en especial a los museos como trata el presente trabajo.

El camino a transitar parece ser arduo, pero existe una creciente sensibilidad sobre el tema y esa es una fuerza importante para aprovechar. Por otro lado se han dado pasos importantes en materia regulatoria que ahora corresponde a las autoridades competentes controlar.

Las soluciones no parecen tan complejas, el estudio bibliográfico acerca este trabajo al estado del arte en otros países, algunos no tan lejanos.

Las planillas definitivas a las que se ha arribado reflejan lo antedicho y pueden ser un punto de partida para la autoevaluación, de forma de ver este proceso de mejora como algo sistematizado, para que cada centro cultural que quiera realizar intervenciones de cara a mejorar su accesibilidad tenga puntos de referencia.

Sin duda es un problema de compromiso social donde el gobierno nacional, los gobiernos departamentales, los agentes culturales, las agrupaciones de personas con discapacidad y la sociedad toda, tienen una cuota de responsabilidad.

Se refleja en las visitas que existen compromisos puntuales en la materia, pero quizás falten guías de orientación, de ahí este trabajo, orientado a quienes se han mostrado emprendedores y a los que aún no. De todas formas se aplauden esos proyectos y augura que otros los imiten.

7. REFERENCIAS BIBLIOGRAFICAS //////////////////////////////////////

- “Lo urbano y lo humano”
 Silvia Aurora Coriat
 Diseño general: Ángel Fernández, Miguel Novillo, Ilustración de tapa: Juan Sáenz Valiente
 Buenos Aires, Argentina
 Impreso en: Artes Gráficas Grupo S.A - Nicolás Morales, 40. Madrid, España
 Agosto 2002
 265 paginas
 Universidad de Palermo
- “La discapacidad como una cuestión de derechos humanos”
 Una aproximación a la Convención Internacional sobre los Derechos de las Personas con Discapacidad
 Promovida por Telefónica y CERMI
 Imprime: Grupo editorial Cinca, S. A.
 Primera edición: febrero 2007
 144 paginas
- Accesibilidad para personas con ceguera y deficiencia visual
 Organización Nacional de Ciegos Españoles (ONCE) - Dirección General. Dirección de Autonomía Personal y Bienestar Social
 Coordinador de la edición: Pablo Martín Andrade (Jefe del Departamento de Autonomía Personal)
 Coordinación técnica: Soledad Luengo Jurdado (Asesora en materia de Autonomía Personal)
 Equipo de elaboración de la guía (Técnicos de Rehabilitación de la ONCE): Rosa María Blanco Sanz, Laura Blanco Zárate, Soledad Luengo Jurdado, Gerardo Pastor Martínez, Manuel Rivero Coín, Rosario Rodríguez de Luengo y María Jesús Vicente Mosquete
 Elaboración de gráficos y dibujos: Manuel Rivero Coín
 Diseño de la cubierta: Silvia Lucas Fandos
 Impreso en España - Printed in Spain - Realización gráfica: IRC, S. L.
 Primera edición: Madrid, 2003
 Calle del Prado, 24, 28014 Madrid
- Catálogo General de Publicaciones Oficiales: <http://www.060.es>
 MINISTERIO DE VIVIENDA © Ministerio de Vivienda, España
 Edita: Secretaría General Técnica • Centro de Publicaciones
 Diseño y maquetación: Némona Diseño Gráfico: <http://www.nemona.es> Formato accesible en pdf y electrónico: M Luisa Rivero para CYML <http://www.cyml.es>
- “Acceso para todos y todas”
 Cómo contribuir a que los procesos participativos sean accesibles para todos y todas
 Ingrid Lewis
 Oficial de Políticas Institucionales (Diversidad)
 Save the Children Reino Unido, Londres
 Noviembre del 2000
- “El museo multisensorial”

El museo multisensorial: cuando la oscuridad hace brillar al oro. Un antropólogo ciego visita el Museo del Oro. Jorge Andrés Colmenares Molina, Antropólogo.

Fotografías: imágenes de la exposición temporal del Museo del Oro, 2008 (Museo del Oro)

Boletín Museo del Oro, 55. Bogotá.

Banco de la República. <http://www.banrepcultural.org/museo-del-oro/boletin>

Enero -diciembre de 2011

- Discapacidad visual y autonomía personal
Enfoque práctico de la rehabilitación
ONCE, Organización Nacional de Ciegos Españoles
Primera edición: septiembre de 2011
© De esta edición: Organización Nacional de Ciegos Españoles (once) - Dirección de Autonomía Personal, Atención al Mayor, Ocio y Deporte
Calle del Prado, 24 - 28014 Madrid
2011
- Museo e inclusión social
Nº2 revista de ICOM España
Distribución exclusiva por internet.
- REVISTA SOBRE CEGUERA Y DEFICIENCIA VISUAL
ONCE
Numero 52 - Veinte años de «Integración». I. Un largo camino en pos de la excelencia
2007
- Manual técnico de accesibilidad
SEDUVI – Secretaria de desarrollo urbano y vivienda, ciudad de México, México
Digitalización, captura e integración: Susana Enciso Cuevas, Eduardo López Rivera: Diseño de imagen en portada: José Alberto Fabela Hernández, Captura de texto: María de los Ángeles Zavala Flores
MANUAL TÉCNICO DE ACCESIBILIDAD 3
Secretaría de Desarrollo Urbano y Vivienda
San Antonio Abad No. 32, 3er. Piso, Colonia Tránsito, C.P. 06820, Delegación Cuauhtémoc
Febrero 2007
- Pautas y exigencias para un proyecto arquitectónico de inclusión
Equipo de Accesibilidad: Andrea Nepote, estudiante de arquitectura; Maestro Mayor de Obras Cristian Picerni; Arquitecta María José Sacconi; Marcelo Saichuk, estudiante de arquitectura
Dirección General de Obras Particulares (D.G.O.P.) · Municipalidad de Rosario
Av. General Manuel Belgrano 328 PB · Edificio Aduana · S2000APQ · Rosario · Argentina Tel.:
54 341 480 2900 / int. 130 - 140 · accesibilidadop@rosario.gov.ar /
accesibilidadop@yahoo.com.ar
- MANUAL PARA UN ENTORNO ACCESIBLE
Jesús de Benito Fernández, Javier García Milá, José Antonio Juncà Ubierna, Carlos de Rojas Torralba y Juan José Santos Guerras.
DOCUMENTOS 15/2005
EDITA: Real Patronato sobre Discapacidad, con la colaboración de la Fundación ACS.

CUIDADO DE LA EDICIÓN Y DISTRIBUCIÓN: Centro Español de Documentación
Sobre Discapacidad, del Real Patronato. Serrano, 140. 28006 Madrid. Tel. 917452449/46 –
Fax: 914115502 - cedd@futurnet.es – www.cedd.net

Primera edición: 1987, 2.000 ejemplares/Segunda edición: 1989, 500 ejemplares/Tercera edición: 1990, 1.200 ejemplares/Cuarta edición: 1991, 800 ejemplares/Quinta edición: 1992, 3.250 ejemplares/Sexta edición: 1996, 6.000 ejemplares/Séptima edición: 1999, 4.000 ejemplares/Octava edición: 2002, 4.500 ejemplares/Novena edición: Diciembre de 2005. 1.000 ejemplares

IMPRIME: Industrias Gráficas Caro, S.L.
Año 2006

- Clasificación Internacional del Funcionamiento, de la Discapacidad y de la Salud: CIF. OMS
Título: CIF Versión abreviada.
NLM clasificación: W 15
Edita: Ministerio de Trabajo y Asuntos Sociales. Secretaría de Estado de Servicios Sociales, Familias y Discapacidad. Instituto de Mayores Y Servicios Sociales (IMSERSO).
Imprime: Grafo, S.A.
Organización Mundial de la Salud, 2001

Normas.

- UNIT. UNIT-NM 313:2007
- UNIT. UNIT-ISO 9999:2011
- UNIT. UNIT-ISO/IEC 71:2004
- UNIT. UNIT 200:2010
- UNIT. UNIT 906:2009
- UNE 170001-1:2007.

Artículos en Páginas Web.

- Antonio Espinosa Ruiz – Lic. Diana Guijarro Carratalá
“LA Accesibilidad al patrimonio cultural”
Corresponde al desarrollo de la ponencia “La accesibilidad al patrimonio cultural” impartida por los autores en el “curso básico de accesibilidad al medio físico” organizado por la dirección general de integración de discapacitados y dentro de ella la Consellería de Bienestar social de la Generalitat Valenciana y el Real Patronato sobre Discapacidad, en la Universidad de Alicante.
Abril 2005
<http://www.interpretaciondelpatrimonio.com/documentos.htm>

Páginas Web.

- <http://subtemvd.blogspot.com/>
Consulta enero 2013
- <http://www.montevideo.gub.uy/noticias/inauguran-ascensor-accesible-en-el-subte>
Intendencia municipal de Montevideo
Consulta diciembre 2012
- <http://www.discapacidaduruguay.org>
Consulta diciembre 2012
Consulta enero 2013
- <http://cienciaviva.fcien.edu.uy/>

- Consulta diciembre 2012

 - <http://redespecialuruguay.blogspot.com/>
Consulta enero 2013
 - <http://www.armada.mil.uy/general/historia/historia-centro-de-estudios.html>
Consulta diciembre 2012
 - <http://gvam.es/blog/>
Consulta diciembre 2012
 - <http://www.unit.org.uy>
UNIT
Consulta enero 2013
 - <http://www.discapacidaduruguay.org/>
Consulta febrero 2013
 - <http://www.museos.gub.uy/>
Consulta febrero 2013
 - <http://sid.usal.es/>
Consulta febrero 2013
 - <http://www.rosario.gov.ar/>
Consulta febrero 2013
 - <http://www.seduvi.df.gob.mx/>
Consulta febrero 2013
 - <http://www.hmp.sa.cr/>
Consulta diciembre 2012
 - <http://www.eenet.org.uk/>
Consulta enero 2012
 - [http://sid.usal.es/idocs/F8/FDO9173/OCIO_Y_CULTURA/OCIO_Y_CULTURA.htm#Ficha: 5.1](http://sid.usal.es/idocs/F8/FDO9173/OCIO_Y_CULTURA/OCIO_Y_CULTURA.htm#Ficha:5.1)
Consulta enero 2012
 - http://www.integrando.org.ar/investigando/dis_visual.htm
Consulta enero 2012
 - <http://www.mincultura.gov.co/?idcategoria=26810>
Consulta enero 2012
 - <http://www.rnib.org.uk>
Consulta enero 2012
 - <http://www.cedd.net/es>
Consulta enero 2012
 - <http://katy-tocandootrospalillos.blogspot.com/2013/01/museo-tifologico-parte-i.html>
Consulta enero 2012
 - <http://museo.once.es/>
ONCE, España
Consulta enero 2012
 - <http://www.ucm.es/info/multidoc/multidoc/revista/num8/anexo/tiflo/index.html>
Consulta enero 2012
 - <http://www.minube.com/rincon/museo-tifologico-de-la-once-a382601>
Consulta enero 2012
 - http://www.spain.info/es/conoce/museo/madrid/museo_tifologico_once.html
Consulta enero 2012
Consulta enero 2012
 - http://www.elpais.com.uy/Suple/Cultural/08/07/04/cultural_355752.asp

- Consulta enero 2012
- <http://www.diariocronicas.com.uy/index.php?id=4998&seccion=acontecimientos>
Consulta enero 2012
 - <http://www.banrepcultural.org/sites/default/files/bmo55colmenares.pdf>
Consulta enero 2012
 - <http://www.centrocultural-quito.com>
Ecuador
Consulta enero 2012
 - <http://www.hoy.com.ec/noticias-ecuador/museo-de-cera-listo-para-el-bicentenario-358367.html>
Ecuador
Consulta enero 2012
 - Museo Guggenheim. Bilbao, España
<http://www.guggenheim-bilbao.es>
Consulta enero 2012

8. ANEXOS

ANEXO 01: RESUMEN DE LA ENTREVISTA REALIZADA A LA FOTÓGRAFA ROSANA CARRETE, Coordinadora General del Centro Municipal de Exposiciones Subte [Centro–Mvd]. Montevideo, 31 de enero 2012.

Comenzando por el orden cronológico de los hechos y tomando las palabras de Rosana Carrete; quien amablemente nos abrió las puertas de su despacho para contarnos acerca de la situación pasada, actual y futura del Centro Municipal de Exposiciones Subte; es que podemos decir que para dicho centro la idea de accesibilidad surge en el año 2009.

En aquel entonces, la anterior coordinadora del centro se encontró con una situación muy particular; una muestra enfocada fundamentalmente a personas mayores. Por ese motivo se recibieron llamadas de queja de estos usuarios a causa de no poder visitar el centro, ya que como sabemos quienes sí hemos tenido el gusto de asistir a alguna exposición; se encuentra bajo el nivel de la vereda (con una importante altura salvada por medio de escaleras).

Fue entonces cuando a la dirección y coordinación del centro le surge la idea de hacer un llamado a licitación (por contrapartida) a fin de poder solucionar de algún modo el inconveniente. Adjuntamos más abajo el Pliego correspondiente.

En el año 2010 asume Carrete y continúa con el proyecto y plan de re acondicionamiento del Centro. Según ella mismo nos cuenta, éste surge con la premisa de poder incluir a todos; En esto hizo mucho énfasis. De hecho en sus declaraciones el 20 de agosto de 2011 (inauguración de las obras) afirmaba que el proyecto generaba accesibilidad física por sobre todas las cosas, haciendo desaparecer el obstáculo físico (la barrera generada entre el conjunto de la sociedad y la cultura, el arte); Pero a este concepto de accesibilidad como el “moverse, ingresar, egresar, estar” ella le suma la accesibilidad “intelectual” como una concepto más allá de las barreras físicas, como la idea de “facilitar” o “alcanzar” el arte a todos.

Nos hizo mucho hincapié en la difusión de la que hoy por hoy carece nuestro país en lo que son las actividades culturales y artísticas en general; Y que difundiendo, planificando y ejecutando no sólo proyectos arquitectónicos “amigables” para todos, sino ideas “atrayentes” y “comunicables” a todos; estaríamos generando un nuevo ámbito de discusión donde con seguridad desde los más jóvenes a los más adultos se sentirían atraídos. Es decir, la cultura como una puerta de entrada a nuevos horizontes de recreación, de ocio, pero también de inserción laboral en una época en la que parte de los jóvenes lejos están de pensar en ello.

La idea del proyecto, entonces, abarca la incorporación de un ascensor que permite, desde la calle Julio Herrera y Obes, acceder al Centro, pudiendo recorrerlo en su totalidad. Además, en el acceso desde la misma calle se generó un sistema de rampas de acceso que invitan a entrar a un sitio por demás cálido.

Así mismo, la intención de la dirección del Subte y la IMM era hacer más atractivo el sector de la Plaza Fabini, despejando la visión hacia el Palacio Legislativo (tal como el Arq. Fabini lo proyectó). Por lo que en esa “limpieza” de la plaza se eliminaron los toldos que significaron, hacia el año 1992 la expresión del arte moderno que significó tal por escaso tiempo (hasta que los efectos del tiempo hicieron notar que nuestro país carece de políticas de conservación del patrimonio cultural).

Por ese motivo Carrete y su equipo propusieron quitar la toltería y despejar la zona, generando así un ambiente más despejado, seguro y atractivo.

Finalmente la licitación del año 2010 se otorgó a la Pasiva aprovechando que la concesión de la misma estaba culminando. Y que de esa forma no sólo se renovaba el contrato con la conocida red de restaurantes sino que se incluía a otra parte interesada en el bienestar de la Plaza en cuestión (gestión literalmente hablando).

Las obras, por tanto, significaron no sólo la adaptación del entorno circundante, como atractivo para todos los usuarios que circulan no sólo por la Avda. 18 de julio sino por sus calles adyacentes, sino como una manifestación de la democratización del espacio público y una forma de hacer ciudad. Una ciudad que poco a poco comienza a mostrar sensibilidad e interés por las cuestiones más profundas de esta inclusión. Una brecha de ciudad que se abre al uso de aquellas personas que no pueden, igual que el resto de los habitantes, movilizarse por sus propios medios, o que; necesitan de algún equipamiento de apoyo para hacerlo.

Y allí entra la formalización de estos cambios; Donde se puede apreciar una plaza que si viene está "amigable" visualmente hablando, aún carece de elementos adaptados, de equipamiento accesible; Esto si comenzamos tanto por el pavimento, la señalización del mismo, la cartelería, los recorridos.

Es claro que en Uruguay existen una intención, pero como en todo faltan recursos y (en algunos casos) referencias, preparación técnica para poder abordar con excelencia algunas temáticas.

En el interior del Subte, donde al acceder no encontramos con rampas, barandas (que si ahondamos en el detalle de algunas de estas cuestiones podemos ser críticos, pero que, valoramos con satisfacción los esfuerzos), y un ascensor al que se accede por un estrecho pasillo (que no cumple el radio de transferencia) y en el que una persona no vidente no encuentra la correcta señalización. De todas forma, el mismo cuenta con botones con señalización táctil (braille).

Al descender del mismo nos encontramos con una sala de enormes dimensiones, donde los anchos libres de circulación cumplen con claridad los límites admisibles y donde nos animamos decir que el recorrido será, para todos igualmente agradable.

Es un paseo sensorial que expone músicas, colores, imágenes; De manera que da la sensación de que cualquier visitante, a su manera, podrá disfrutar de su estadía en el centro.

Por contrapartida nos encontramos con baños no adaptados. Incluso con escalones a la entrada que hacen realmente incomodo el acceso.

Al cuestionar sobre lo que "falta por hacer" en el centro Carrete considera que la cuenta pendiente es incluir a los posibles visitantes con escasa o nula capacidad auditiva. Sobre lo realizado para el Centro los resultados fueron más que satisfactorios.

Cabe destacar, además, que por parte de los organismos de gobierno no existió nunca una inspección.

Tal como le entendimos a Rosana Carrete, y por lo que recordamos de los medios de comunicación es que la difusión de que "los museos incorporarían accesibilidad" sí se hizo presente en el período entre 2010 y 2011; Tal es así que el 05 de agosto de 2009 ULTIMA NOTICIAS decía:

"La comuna capitalina re elabora las condiciones de la licitación de la plaza Fabini y la apertura de sobres se hará en setiembre. Se plantea eliminar la librería ubicada sobre 18 de Julio y Herrera y Obes.

La Intendencia Municipal de Montevideo (IMM) procura que la plaza Fabini -popularmente conocida como del Entrevero- tenga una nueva cara. Para eso convocó a una licitación cuyo pliego estará terminado en breve. Se pretende que el paseo luzca despejado y que la visión del Palacio Legislativo, hoy dificultada por algunos árboles, sea despejada por completo. El llamado servirá para la realización de obras de recuperación y mejoras, logrando también el mantenimiento y la seguridad permanente de la plaza para los próximos cinco años.

Los interesados deberán ofertar el pago de un canon, introducir mejoras en el local gastronómico, instalar un ascensor para acceso al Centro Municipal de Exposiciones (Subte) y reformar las escaleras.

Al realizar el proyecto arquitectónico, la IMM pretende que se tenga en cuenta la liberación de la vista hacia avenida del Libertador y el Palacio Legislativo.

La comuna otorgará en concesión el local gastronómico existente y el área perimetral inmediata, habilitando la remodelación aunque sin ampliación de metraje (262.50 m²) y sin abandonar el rubro gastronómico.

También se permitirá reciclar las construcciones existentes, tanto para introducir mejoras como para sustituir partes, limitando al máximo posible la realización de nuevas construcciones de mampostería.

PAISAJE

La edificación se definió como parte del paisaje que lo rodea. Solo podrá haber un único local, en donde podrán establecerse distintas áreas o sectores, pero no se permitirá el fraccionamiento del mismo en varios locales de menor escala con diversidad de ofertas.

En los planes de la IMM, se encuentra la re ubicación del local dedicado a autores nacionales, priorizando el “relacionamiento visual con 18 de Julio (y) la consiguiente liberación de las visuales hacia avenida del Libertador y el Palacio Legislativo”. Esto determinará el retiro de la estructura emplazada sobre la salida del Subte Municipal.

ÁRBOLES CUIDADOS

Los árboles y demás especímenes vegetales deberán ser especialmente cuidados por el futuro adjudicatario, aunque existe la posibilidad de sustitución para mejorar la vista hacia el Palacio Legislativo. En referencia a los árboles, el adjudicatario deberá especificar el tratamiento que realizará sobre las especies vegetales existentes.

En caso de proponer una extracción, deberá justificarse con la presentación de informe de un profesional que especifique los riesgos que la intervención significará para el entorno, así como las acciones compensatorias y correctivas a realizar.

Como hay ahora, la licitación prevé la integración de un rincón infantil para uso general del público usuario de la plaza y se impide el establecimiento de limitaciones de ingreso.

El ascensor del Subte estará destinado al público y carga especializada. La cabina será apta para público, general y discapacitado, así como para el transporte de objetos de arte que necesiten de dicho acceso. Entre otros requisitos, se prevé que tenga dos paradas, un tamaño de cabina de 1,50 metros de frente, 1,80 de fondo y 2.50 metros de alto; la carga máxima, queda librada a la capacidad de la cabina.

El elevador debe ser instalado en el hueco de escalera existente sobre la calle Herrera y Obes, pero se

deberán realizar adaptaciones necesarias de albañilería para el acceso; deberá indicar las características técnicas, marca, instalador, garantía y otros datos.

El oferente deberá presentar el proyecto de implantación del ascensor, de forma de que dicha obra no altere el entorno que lo rodea, especialmente desde el punto de vista formal.

La administración exigirá especialmente cuidado en el tratamiento arquitectónico por sobre el nivel de la plaza.

El concesionario deberá extremar también atención al diseño de las instalaciones exteriores como ductos, chimeneas y demás con un tratamiento integral del conjunto arquitectónico.

Seguridad para evitar vandalismo

Durante el plazo de concesión se podrán realizar cambios en la naturaleza y disposición de los destinos de los locales internos del espacio gastronómico, quedando siempre condicionados los mismos a la aprobación previa de la IMM. La seguridad exigida por la IMM al adjudicatario deberá abarcar las 24 horas, cubriendo las funciones clásicas de un guarda plazas, en particular, la prevención del vandalismo”.

Seguidamente, el 21 de octubre de 2010; el Diario El País decía:

“En pocos días podrían iniciarse las obras para la instalación de un ascensor en el Subte Municipal, una obra que se enmarca en la licitación para la mejora de la Plaza Fabini y la explotación del local gastronómico que se encuentra en 18 de Julio y Río Negro. El llamado fue ganado por Milsin S.A. (La Pasiva), que continuará estando en esa transitada esquina céntrica.

El concesionario deberá colocar el ascensor y también adaptar la escalera de salida del Subte. Además, tendrá que hacerse cargo del mantenimiento y limpieza de la plaza, abonándose un canon mensual a la Intendencia. Y ocuparse de la seguridad de la misma, las 24 horas, todos los días del año.

El proyecto arquitectónico tendrá que respetar la libre visibilidad hacia la Avenida del Libertador y el Palacio Legislativo. Y la salida del Subte será por la escalera existente sobre la avenida 18 de Julio.

Por otra parte, la librería y disquería "Corazón al Sur", que estaba en el acceso al Subte y trabajaba difundiendo al autor nacional, comenzó a ser desmantelada (foto superior).

La inversión a realizar por Milsin S.A. es de US\$ 105.896 y la adjudicación será por seis años”.

Citando éstos artículos y consultándole a Carrete sobre los aspectos que impulsaron los cambios a nivel formal y funcional la respuesta fue clara: *“Surgió como una necesidad en un momento puntual, se creyó conveniente generar una puerta de acceso a más usuarios del centro, y se cree que surtió efecto, ya que la receptividad de los visitantes ha sido muy buena”.*

Ante la pregunta sobre planes a futuro en lo que a accesibilidad refiere es claro que los planes llegaron a su fin. Pero Carrete fue sincera a la hora de hacer una mirada crítica y notar que falta (y no se refirió solo a la barrera del tiempo sino a distancias culturales) para que pensemos en la adaptabilidad para personas no videntes y subrayó: *“Sobre todo en lo que hace a las artes”.*

ANEXO 02: RESUMEN DE LA ENTREVISTA REALIZADA AL ING. MICHEL HAKAS del Museo Espacio Ciencia, representante de la ONG a cargo de dicho centro. [Zoológico de Villa Dolores – Mvd].

Montevideo, 02 de febrero 2012.

En el día de la fecha asistimos a la visita coordinada en primera instancia con Marcelo, encargado de las visitas guiadas al Centro y Museo de Ciencia Viva.

Dicho Centro está ubicado dentro de las instalaciones de lo que conocemos como el “Planetario Municipal”; el mismo dentro del Zoológico Municipal de Villa Dolores pero que, según se nos informó; funcionan independientemente. Agregando a ello que las puertas de acceso son diferentes y que existe tejido perimetral que divide una zona de la otra.

Para un mayor esclarecimiento de las cuestiones de accesibilidad que acontecen a la fecha en el museo el Ing. Hakas fue quien amablemente nos guió y describió la situación actual del Centro.

Comenzó con el relato de lo que a simple vista se puede apreciar;

Desde que llegamos a la cuadra de Rivera y Dolores Pereira de Rossell podemos apreciar que, a pesar de estar hablando de la Calle Rivera (arteria principal y por tanto con excesivo tránsito vehicular y de peatones) podemos divisar que existen rebajes de cordón a los lados (sobre las calles adyacentes) pero que fueron ejecutados de una manera bastante desprolija donde no vemos rastros de pavimento de alerta o táctil, barandas, pendientes adecuadas (por nombrar algunas de las cuestiones que deberían cumplirse).

En cuanto a la vereda en sí misma, cosa que el propio Ingeniero resaltó, no existe ni pavimento táctil o de advertencia, ni señalizaciones a los notables obstáculos (desde arboles sin alcorques, hasta la propia entrada de Ciencia Viva o del Zoológico como punto a resaltar).

Si nos aproximamos a las puertas (portones de hierro) de acceso a lo que es el Edificio del Planetario nos encontraremos con un escalón que claramente impedirá la entrada de cualquier persona con discapacidad o personas con cargamento, como nos cuenta el Ingeniero.

Al acercarnos por el largo trecho que separa el portón de entrada y la escalinata de acceso directo al edificio notamos la irregularidad del pavimento (material irregular naturalmente: piedra laja); de manera que para una persona con dificultades de movimiento (ya sea, por ejemplo, por ceguera, escasa visión o inmovilidad) se hará imposible el traslado.

Por tanto, hasta allí vemos que se hace imposible el acceso al predio de lo que es hoy el Zoológico, y por tanto al edificio del Propio Museo de Espacio Ciencia. Sumando el hecho de que con seguridad es muy dificultoso para una persona en silla de ruedas, que si bien la IMM colocó una rampa de acceso, ésta no cumple con las pendientes apropiadas, por lo que está en estado de desuso.

Una vez que ingresamos al edificio nos enfrentamos a un hall (con amplio espacio para circulación) pero que a ambos lados presenta carteles que indican el camino hacia la muestra de Espacio Ciencia... La misma se encuentra en el nivel de subsuelos. Para acceder la única alternativa hoy es descender por las escaleras.

Haciendo un previo resumen podemos aventurarnos a concluir que el LLEGAR y el ACCEDER al museo hoy en día es muy complejo en términos de accesibilidad.

Actualmente el Ing. Hakas junto a un equipo de la ONG de la que forma parte están estudiando tres posibles propuestas para mejorar la accesibilidad del centro. Las mismas las detallamos en imágenes.

Nos informó además que espacio ciencia fue siempre un sitio visitado por mucha gente, pero por sobre todas las cosas por niños de diferentes escuelas, liceo u otros centros educativos; Motivo por el cual es más que necesaria la implementación de equipamiento de apoyo accesible, para que (por ejemplo) fundaciones de niños con discapacidades, puedan acceder y disfrutar del centro al igual que todos.

Se nos comentó que dentro de los proyectos a proponer hay dos dentro de los cuales el acceso principal al edificio sería el actual. Mientras tanto el tercero de estos propone un ingreso “auxiliar” para discapacitados. La opción más viable económica y arquitectónicamente, (considerando la importancia del edificio) es la de generar un acceso por D. Pereira de Rossell, y de esa manera quienes asistan podrán hacerlo con sus autos, dejar al usuario con discapacidades, y que ingrese haciendo un camino (un “tanto” largo) ingresando POR LA PUERTA DE ATRÁS a la muestra. El Ing. Nos admite que esta opción es la menos democrática ya que (razonando con nosotros) es discriminatorio desde el vamos.

[Recomendamos ver imágenes que grafican éste recorrido].

Por otra parte, las otras dos opciones consistirían en un acceso por la entrada principal (modificando y adaptando tanto recorridos como elementos seguridad, entre otros) dentro de los cuales la variante está en el equipamiento para acceder al subsuelo (área de muestra); una de las opciones propone un ascensor, mientras que la otra propone una plataforma mecánica.

Cualquiera de estas opciones es más viable que la anterior, pero debemos admitir que la incorporación de un ascensor daría el broche de oro a una propuesta óptima. El problema radica no sólo a nivel económico (donde según se nos comentó la inversión sería de aprox. U\$S30.000 costo que ni la ONG ni la IMM pueden pagar al momento), sino a nivel arquitectónico, donde la discusión preliminar es en torno a la modificación formal del edificio original.

Sin embargo, a pesar de estar alterando la arquitectura original del edificio del Planetario, a nuestro entender la propuesta es más “alegre” ya que simplemente implicará agregar un montacargas en una zona donde hoy no hay nada, y se estaría accediendo y descendiendo de manera muy cómoda.

Respecto a esta adaptación, el Ing. nos explica que hay grandes problemas para poder implementarla y que ve más viable el agregado de una nueva puerta de entrada.

En lo que refiere a los servicios higiénicos es necesario señalar que en la planta de acceso existen servicios higiénicos tanto femeninos como masculinos, los cuales fueron “adaptados” hace 5 años. La adaptación incluía una rampa móvil en el acceso al mismo (por escalón de 0.18 cm de alto), la que hoy en día no está (hay que pedirla). Tampoco visualizamos ningún tipo de señalización a través de pavimento de alerta o similar. Por su parte, el box accesible presenta dimensiones adecuadas, con inodoro a la altura correspondiente, área de acceso, área de transferencia, lavabo y agarraderas (que claramente no cumplen requisitos de diámetros ni adecuaciones ya que uno de ellos está fijo en forma vertical debiendo ser manipulable hacia abajo).

Si bien podemos decir que la intención de adaptabilidad existió, estas son otras de las cuestiones que el Centro sabe que permanecen en él debe.

Luego de la recorrida para la planta de acceso nos dirigimos al nivel de subsuelo, donde como sabemos el único medio de accesibilidad son las escaleras.

Escaleras que se presentan con una dirección curva, donde sí existen barandas, pero a solo a uno de los lados, y el remate de las mismas tanto arriba como abajo no cumplen con las recomendaciones de remate curvo, sino que lo hacen al mismo tiempo que termina la escalera (aspecto muy peligroso).

A pesar de ello, los escalones en ella fueron alterados ya que en la nariz de los mismos se colocaron cintas de color amarillo flúor (contrastante) de manera de marcar y hacer notar fácilmente la presencia de cada uno de ellos (fundamentalmente para personas con escasa visión).

Este aspecto, incluso por lo que nos comenta en Ingeniero, no es satisfactorio; Y ello se debe a que las paredes y mobiliarios, así como la iluminación (bastante escasa) del lugar hacen que ese color, a pesar de ser contraste, no se luzca y de hecho, por el contrario, maree al visitante.

Ingresamos finalmente al área de la Exposición de Ciencia viva; donde se expone una muestra accesible para personas no videntes, de baja visión y con problemas auditivos.

Posee un área en forma de círculo que se recorre rodeando el mismo; Sobre la cual creemos conveniente hacer mención a los siguientes artículos:

El 23 de junio de 2011 el portal <http://cienciaenuruguay.blogspot.com/2011/06/ciencia-viva-creo-un-espacio-para.html> decía:

Ciencia Viva creó un espacio para discapacitados

El museo designó un tercio de su lugar para personas ciegas, sordas o de baja visión.

Ciencia Viva inauguró una parte de su museo destinada para personas ciegas, sordas o de baja visión. Los visitantes experimentan las actividades que propone el lugar y, a partir de ahora, las personas con discapacidad podrán hacerlo con “la misma autonomía que cualquiera,” explicó la Presidenta de Ciencia Viva, Nelsa Bottinelli.

¿Qué ves en una imagen?

(VER ANEXO 04)

¿Y en la otra?

Lo que se muestra en las fotografías es una de las nuevas experiencias que se encuentran en el museo Ciencia Viva. Para explicar que los sentidos nos pueden engañar, dependiendo de las perspectivas, los sordos experimentan observando una silla por un agujero. En realidad son simplemente maderitas que, vistas desde cualquier otro punto de vista, no tienen forma alguna. Para los ciegos se explica el mismo concepto a través de los sonidos.

El museo Ciencia Viva, que queda en el Planetario de Montevideo, inauguró el miércoles un nuevo sector destinado para personas con discapacidad a través de “la iniciativa Museo Amigo (Acceso Museístico Integrador Generador de Oportunidades). En este caso se trabajó pensando en personas ciegas, sordas y con baja visión,” explicó la coordinadora de Ciencia Viva, Susana Díaz.

El museo basa su idea en que las personas que lo visitan pueden leer la consigna de cada actividad y experimentarla. “Eso se le dificulta al ciego. Pero el sordo, si bien podría llevarlas a cabo, está condicionado porque muchas incluyen sonido. El proyecto pensó cada una de las experiencias en función de la dificultad que el visitante podría encontrar para poder hacerla,” dijo Díaz.

Las personas con discapacidad que visiten el lugar tendrán a su disposición video guías o audio guías, dependiendo de lo que necesiten. Díaz explicó: “Contamos con el apoyo de una intérprete, que nos hizo las adaptaciones. En cada una de las experiencias está escrito el número en braille. La persona podrá marcar ese número en la audio guía y tendrá la información de la experiencia.”

La directora de Ciencia Viva, Nelsa Bottinelli contó que no hay otro museo similar en la región pero dijo que sí existen atenciones a los discapacitados: “Los casos que hay, que no son muchos, están basados en guías personales que se ocupan especialmente de la persona ciega y le ayuda a comprender con el tacto lo que está haciendo.” La diferencia con Ciencia Viva es que se busca que los discapacitados tengan “la misma autonomía que cualquier otra persona”.

Si bien el museo ya está abierto y a la espera de que concurra alguna persona con discapacidad, aún no han llegado los audios guías, que se mandaron traer desde Francia. El jueves Bottinelli explicó: “Estarán llegando hoy a Montevideo. Ayer de tarde estaban en Buenos Aires. Esperemos que para la semana que viene estén listas.” Si llegara a pasar que algún discapacitado visite el museo antes de que estas estén prontas, “no tenemos más remedio que caer en el guía, que es lo que no queremos”. Anteriormente, cuando concurrían ciegos al museo antes de que se realizara esta reforma, lo hacían acompañados. Díaz, la coordinadora del lugar, dijo: “Hay alguien que les iba contando. Pero la experiencia con sordos, generalmente han venido en grupos y ya llegan con una intérprete. Los va guiando en lo que es el recorrido. Ahora tienen la posibilidad de poder comprender y realizar las experiencias sin intermediarios.”

El miércoles fue la inauguración y habían prometido su visita dos sordos de la Fundación Braille, que no pudieron acercarse debido a problemas de salud. “Ahora está el desafío de acercar a las personas a que vengan a hacer las experiencias. Esperemos que en las vacaciones de julio vengan. En base a eso también vamos a estar trabajando,” dijo Díaz. Por su parte, la sub secretaria del Ministerio de Educación y Cultura, dijo durante la inauguración que el museo es “una puerta de entrada para despertar interés”. Es que las experiencias están orientadas a un público adolescente, de entre 12 y 16 años. De todas formas Díaz dijo: “Hemos tenido abuelos que vienen con sus nietos y se van fascinados porque tampoco habían visto cosas así. Llamen la atención, se ven las cosas mostradas de otra manera.”

Por su parte, EL OBSERVADOR, el 23 de junio de 2011 también publicaba:

El colorido y aromatizado árbol con grandes frutos y tubos colgando es una tentación irresistible. ¿Será una frutilla? ¿O un racimo de uvas? Quizás, una manzana... El juego/experimento consiste en adivinar por el olfato qué fruto corresponde a qué olor. Las respuestas están ocultas tras una ventanita, escritas también en braille.

Este es apenas un ejemplo de la muestra inaugurada ayer en Ciencia Viva, cuyo principal objetivo es hacer accesible el conocimiento científico sin restricciones. Y eso implica incluir a las personas con discapacidades.

Bajo el concepto de Museo A.M.I.G.O. (acrónimo de Acceso Museístico Integrador Generador de Oportunidades), el espacio ubicado en el subsuelo del Planetario alberga una exposición que le permite a personas ciegas, con baja visión y sordas, movilizarse e interactuar con las experiencias.

“Ciencia Viva trabaja en la popularización de la ciencia y la tecnología, y estábamos dejando fuera a una parte de la población”, explicó Michel Hakas, integrante del museo.

En este sentido, las audio guías y video guías permiten aprender sobre temas tan variados como la Luna y la biodiversidad de la fauna, sin la necesidad de orientadores ni intérpretes, agregó Hakas.

Por ejemplo, una experiencia sobre correlación orgánica, busca que la persona una pieza ósea con animales. Para ello, se puede identificar que la pinza es del cangrejo o la muela del caballo mirando los huesos y las fotos, leyendo en braille o escuchando el audio que se emite al apretar unos botones.

Para las personas ciegas y con baja visión en particular, se dispusieron cintas en el piso que, por el tacto del bastón, indican por dónde avanzar y en qué lugar frenarse.

A esta muestra se suman las exposiciones permanentes interactivas Una esquina de mi ciudad y Eficiencia Energética (...).

Como broche de oro, el portal <http://www.discapacidaduruguay.org/> publicaba:

Ciencia Viva te invita a la inauguración del espacio "Ciencia Viva para Todos" y a la convocatoria a generar /perpetuar/consolidar el concepto de Museo AMIGO (Acceso Museístico Integrador, Generador de Oportunidades).

Será el día miércoles 22 de junio a las 11 horas, en Ciencia Viva, edificio del Planetario Municipal, Av. Rivera 3275.

Promueven y financian: ANII (Agencia Nacional de Investigación e Innovación) - Fondo Canadá (gobierno Canadiense) - Intendencia Municipal de Montevideo – UTE – ANTEL.

Por tanto, la muestra se presenta como un juego interactivo donde niños (y no tan niños) viven experiencias de la misma forma. Consideramos en una buena intención de democratizar la recreación en nuestros niños.

Para finalizar, y absorbiendo las virtudes de las intervenciones, puntualizamos:

- Sobre los zócalos del recorrido (color contrastes que incluso tiene latas de otro color donde el bastón del no vidente choca y le avisa que "allí pasa algo"). Marca el recorrido de la muestra.
- El pavimento fue cambiado en el año 2011 en la mayor parte del recorrido por uno uniforme, sin brillo, de color gris claro. De esta manera evitar reflejos y contrastes que incomodan al visitante de baja visión.
- Utilización de Braille en las muestras, que indican el número de la misma y a través de un audio –guía se le informa al visitante la experiencia que está delante de él.
- Para personas sordas se implementó un video- guía (hoy en día se debe pedir, solo se usó una vez)

Así mismo las diferentes propuestas, tal como mencionaban los artículos, se elaboraron pensando en que cada visitante, a su manera, pueda experimentar con autonomía y se vaya con una sensación de satisfacción; no solo por el divertimento, sino por la equidad de la que fue parte.

**ANEXO 03: RESUMEN DE LA VISITA REALIZADA AL MUSEO NAVAL. Con coordinación por parte de Rossana Rau y asesoramiento in situ del encargado del lugar. [Pocitos – Mvd].
Montevideo, 29 de febrero de 2012.**

El Museo Naval de Montevideo está en la rambla de Buceo, al lado del mar. Tiene en su entrada una serie de cañones históricos muy interesantes y adentro varias salas con modelos, fotografías y recuerdos de los diversos buques que tuvo la Armada Uruguaya. En el mismo encontramos una biblioteca y archivo de muestras de la historia Naval Uruguaya.

Para comenzar el análisis de la visita nos parece oportuno comenzar con la nota que la propia web del centro publicaba en agosto de 2011:

“El Centro de Estudios Históricos Navales y Marítimos enfrenta un nuevo desafío El próximo miércoles 24 de agosto el Centro de Estudios Históricos Navales y Marítimos de la Armada, recibirá la visita de niños y jóvenes no videntes de la Escuela Pública de Discapacitados Visuales N° 279.

Este proyecto permite incluir dentro de los visitantes a este sector de la población que hasta el momento no ha sido contemplado en la mayoría de las instituciones museísticas y que ellos puedan disfrutar de la experiencia de esta visita. Esta será la primera visita realizada al Museo Naval por jóvenes no videntes, destacándose una experiencia anterior con niños sordo-mudos. La propuesta permitirá que un importante número de ciudadanos reciba la información de la que el Centro de Estudios Históricos Navales y Marítimos (CEHIS) resulta ser el portavoz de esa historia “Contada desde el mar” que fomenta la Conciencia Marítima Nacional. Con este objetivo, el Departamento Técnico del Museo Naval está instrumentando especialmente la recorrida en las salas, habiendo recibido las pautas de cómo orientar a los niños y jóvenes no videntes, aportando además una cartelera en Braille que les permitirá conocer las informaciones básicas. Las mismas serán una nueva capacidad con la que contará el Museo Naval para futuras visitas.

En procura de conocer las necesidades específicas se ha contactado personas e instituciones que colaboraron con importantes asesoramientos. Para ello, se solicitó el apoyo al Instituto Braille, donde se concretaría la cartelera necesaria para la recorrida que en esta primera instancia está circunscripta en la sala de babor a los períodos coloniales y artiguista, en las que hace se hincapié en posibilitar que los jóvenes puedan tocar los objetos representativos a los que se hace mención; y en la de estribor los temas de Buceo, Antártida, Balizamiento y Yate “Alférez Cámpora”. Por otra parte se recibió la colaboración del Sr. CN (R) Heber Tagle, quien de acuerdo a su propia experiencia, realizó la recorrida didáctica efectuando las recomendaciones básicas, para facilitar el desplazamiento de los visitantes, así como la ubicación de la información y la selección de las piezas que pudieran conocerse mediante el tacto. Se contó también con el aporte del Ingeniero Michel Hakas de “Espacio Ciencia Viva”, y de acuerdo a su información se realizó una visita a dicha exposición que cuenta con un área didáctica a público no vidente. La recorrida será guiada por una senda de cabos la cual poseerá objetos metálicos que les harán saber a los jóvenes que llegaron a una locación en donde ellos pueden leer por medio del Braille y escuchar la charla didáctica. La visita culminará con un taller de comunicaciones en el mar, por toques de campana y pito mariner. El Museo Naval como proyecto a futuro, planea la incorporación de rampas para lisiados y caminos especiales en el parque infantil. Permitiendo que niños y jóvenes con diferentes discapacidades tengan la oportunidad de visitar el Museo Naval para así conocer la historia desde el mar”.

... Y así fue; Al llegar al lugar nos encontramos con un ingreso “despejado”... con pavimentos con una leve pendiente por donde se nos explicó ingresan los ómnibus con los visitantes (recalquemos que la mayor parte de éstos son escolares).

En dicha entrada el visitante se encuentra con una escalera que salva una escasa altura pero que, según se nos comentó, posee desde ya una propuesta para la adjudicación de rampas de acceso. Estas rampas se discute si irán en el acceso principal o hacia uno de los lados del edificio (ingreso no oficial al momento).

Una vez que entramos al museo nos encontramos con una muestra que presenta fundamentalmente objetos que datan de otras épocas y que son relevantes para la historia marítima nacional.

Es un edificio con planta rectangular donde podría decirse que la exposición se distribuye en dos áreas principales conectadas por un sector de ingreso y un pasillo de distribución (que también tiene objetos en exposición).

Si intentamos hacer el recorrido olvidándonos del sentido de la vista es fácil notar la dificultad del mismo. No por la intención de adaptar el espacio; sino porque los propios elementos expuestos obstaculizan claramente las áreas de circulación (ver imágenes).

Es de destacar que se valora la intención del Museo Naval en la incorporación de todas estas cuestiones que ayudan a generar un espacio menos excluyente. Y decimos “menos excluyente” porque al mirar las imágenes, al pasear por el lugar, y al leer una de sus plantas nos damos cuenta de que si bien la intención con seguridad tuvo la mejor de las intenciones; no es suficiente.

Como hemos dicho en más de una oportunidad falta el “ponernos en el lugar del otro”; Ya que si nosotros al poseer el sentido de la vista sentimos algún tipo de dificultad al pasar por determinados sitios de la muestra; Es evidente la dificultad de alguien que de por si tiene una discapacidad.

Para poder evaluar mejor, invitamos a observar las imágenes tomadas en la visita, a lo que podemos agregar que los anchos útiles de paso en las aéreas de tránsito no pasaban los 80 cm, mientras que al pasar de un lado a otro de la muestra nos encontramos con; escalones, cambios abruptos de pavimento y la no existencia de barandas.

Y a ello sumamos el hecho de que si bien el recorrido a través de zócalos contrastantes es más que válido, el mismo hubiera sido óptimo de continuarse por el resto del museo (al menos simulando el recorrido de un visitante por todo el edificio).

Las barandas y su ausencia generan una sensación de inseguridad a quien recorre la muestra. En lo que además nos interesa señalar que muchos de los usuarios de la exposición son personas mayores.

Por otro lado, cabe destacar que no se prevé ningún tipo de pavimento diferencial, y a diferencia de ello se presenta una terminación en pisos de monolítico (muy deslizantes).

De todas maneras, y enfocándonos en los aspectos positivos; Es preciso señalar que según se nos comunicó la intención de intervenir el espacio para hacerlo más accesible fue un impulso propio del museo, y no como “necesidad” o “reclamo” de los visitantes.

Con seguridad una cosa lleve a la otra, pero lo importante es destacar la iniciativa.

De todas maneras, y como hemos visto hasta ahora, por parte de la IMM o de algún organismo estatal no hubieron exigencia ni interés por la causa.

Finalmente dentro de las intervenciones en pos de una mejor accesibilidad de los visitantes no videntes o con escasa visión (tal como describía el documento del propio museo) podemos señalar:

- La adjudicación de zócalos de madera a los lados del recorrido (áreas de tránsito) pintados de un color contrastante.
- El agregado, en los mismos zócalos, de un material metálico que al arribar a un objeto expuesto actúa de “alerta” para el visitante.
- La incorporación de placas con la descripción de cada objeto en el sistema braille.

La prensa recogía en su momento la siguiente información con respecto a la experiencia realizada por esta institución:

“El pasado miércoles 24 de agosto de 2011, el Centro de Estudios Históricos Navales y Marítimos de la Armada, recibió la visita de un grupo de niños y jóvenes no videntes de la Escuela Pública de Discapitados Visuales N° 279 de entre 8 y 12 años de edad.

Este proyecto permite incluir dentro de los visitantes a este sector de la población que hasta el momento no ha sido contemplado en la mayoría de las instituciones museísticas, y que ellos puedan disfrutar de la experiencia de esta visita. Esta fue la primera visita realizada al Museo Naval por jóvenes no videntes, destacándose una experiencia anterior con niños sordo-mudos.

De esta manera, este grupo de niños pudo conocer la historia “Contada desde el Mar” y así fomentar su Conciencia Marítima.

El Departamento Técnico del Museo Naval instrumentó especialmente para la recorrida en las salas, habiendo recibido las pautas de cómo orientar a los niños y jóvenes no videntes, una cartelera en Braille que les permitió conocer las informaciones básicas sobre lo expuesto en el museo.

Asimismo, los jóvenes pudieron tocar en la sala de babor, referida a los períodos coloniales y artiguista, los objetos representativos de estas épocas. Como también, en la de estribor los temas de Buceo, Antártida, Balizamiento y Yate “Alférez Cámpora”.

Por otra parte, se recibió la colaboración del Sr. CN (R) Heber Tagle, quien de acuerdo a su propia experiencia, participó y acompañó dicha visita.

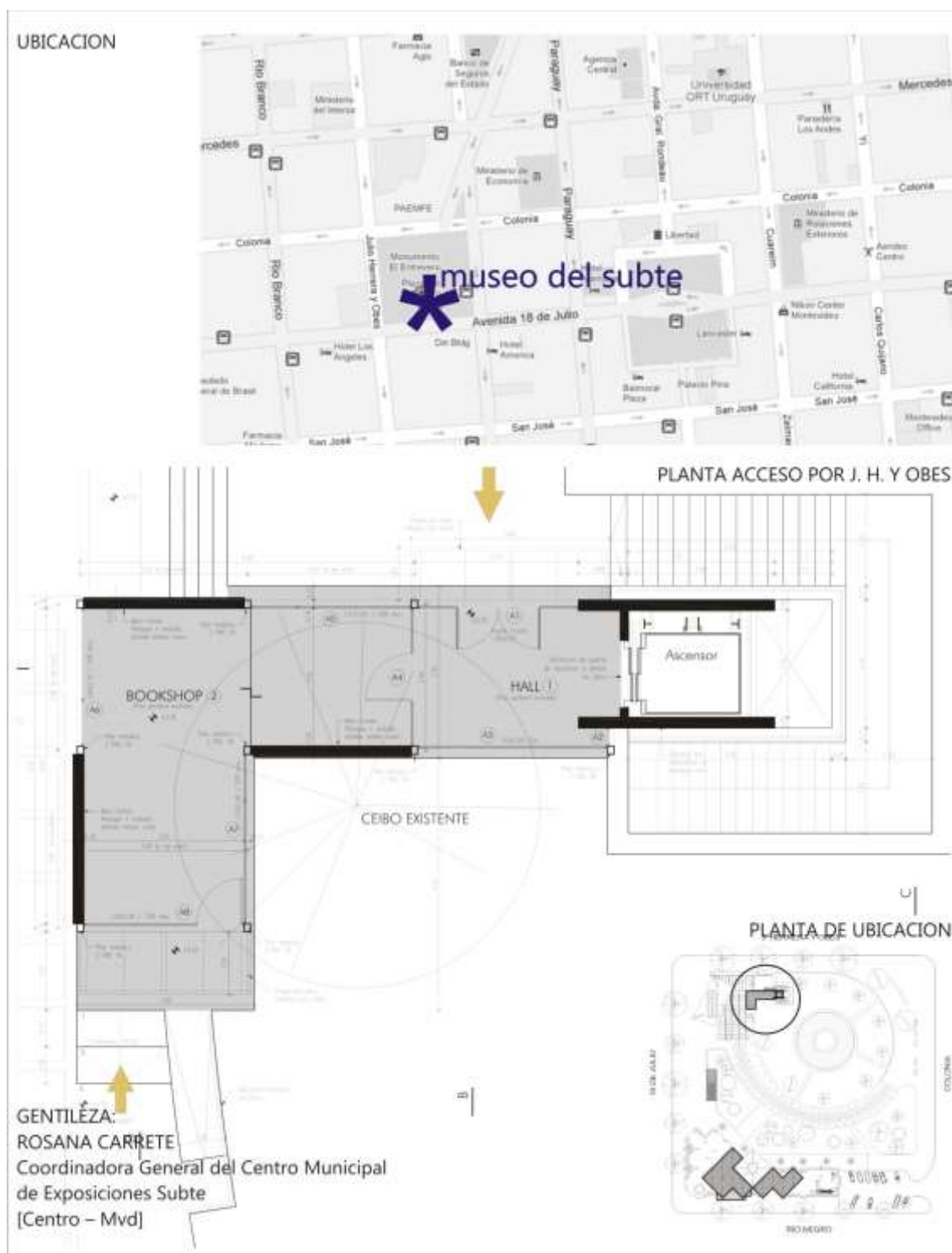
La recorrida estuvo guiada por una senda de cabos, la cual a través de objetos metálicos les hicieron saber a los jóvenes que llegaron a una locación en donde ellos pueden leer por medio del Braille y escuchar la charla didáctica. La visita culminó con un taller de comunicaciones en el mar, por toques de campana y pito marinerero.

El Museo Naval como proyecto a futuro, planea la incorporación de rampas para lisiados y caminos especiales en el parque infantil. Permitiendo que niños y jóvenes con diferentes discapacidades tengan la oportunidad de visitar el Museo Naval para así conocer la historia desde el mar”.

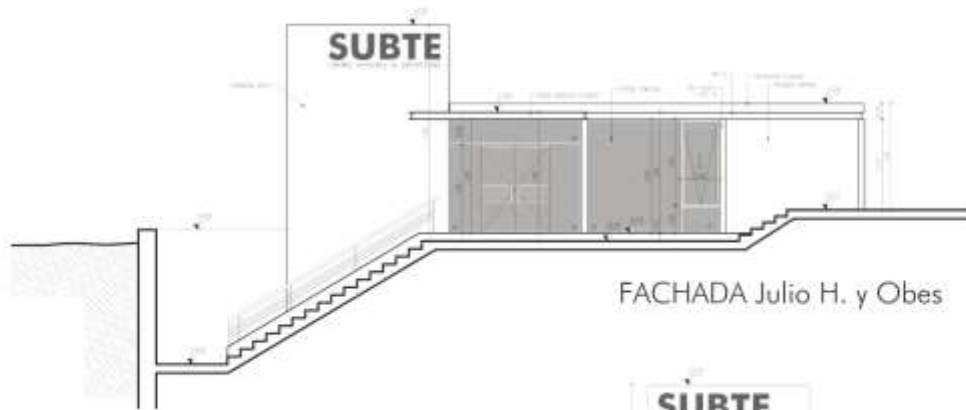
ANEXO 04: FOTOGRAFÍAS.

04.1. Ejemplos nacionales.

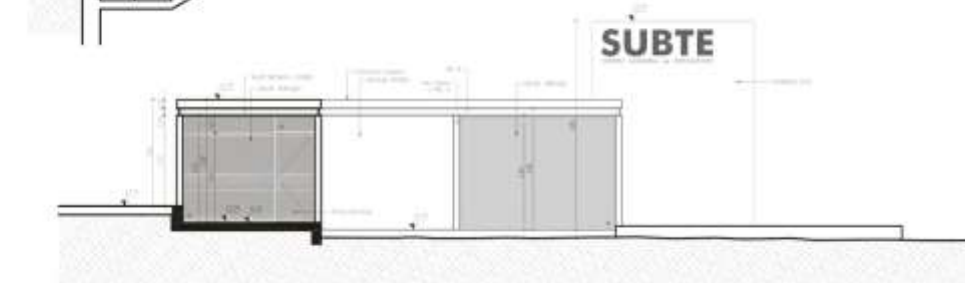
MUSEO DEL SUBTE.



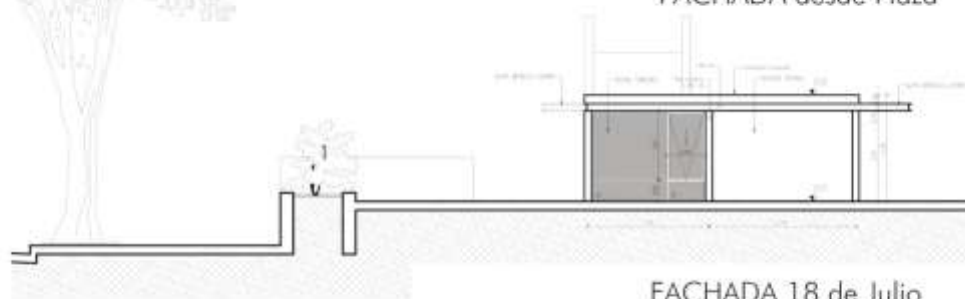
GENTILEZA:
ROSANA CARRETE
Coordinadora General del Centro Municipal
de Exposiciones Subte
[Centro – Mvd]



FACHADA Julio H. y Obes

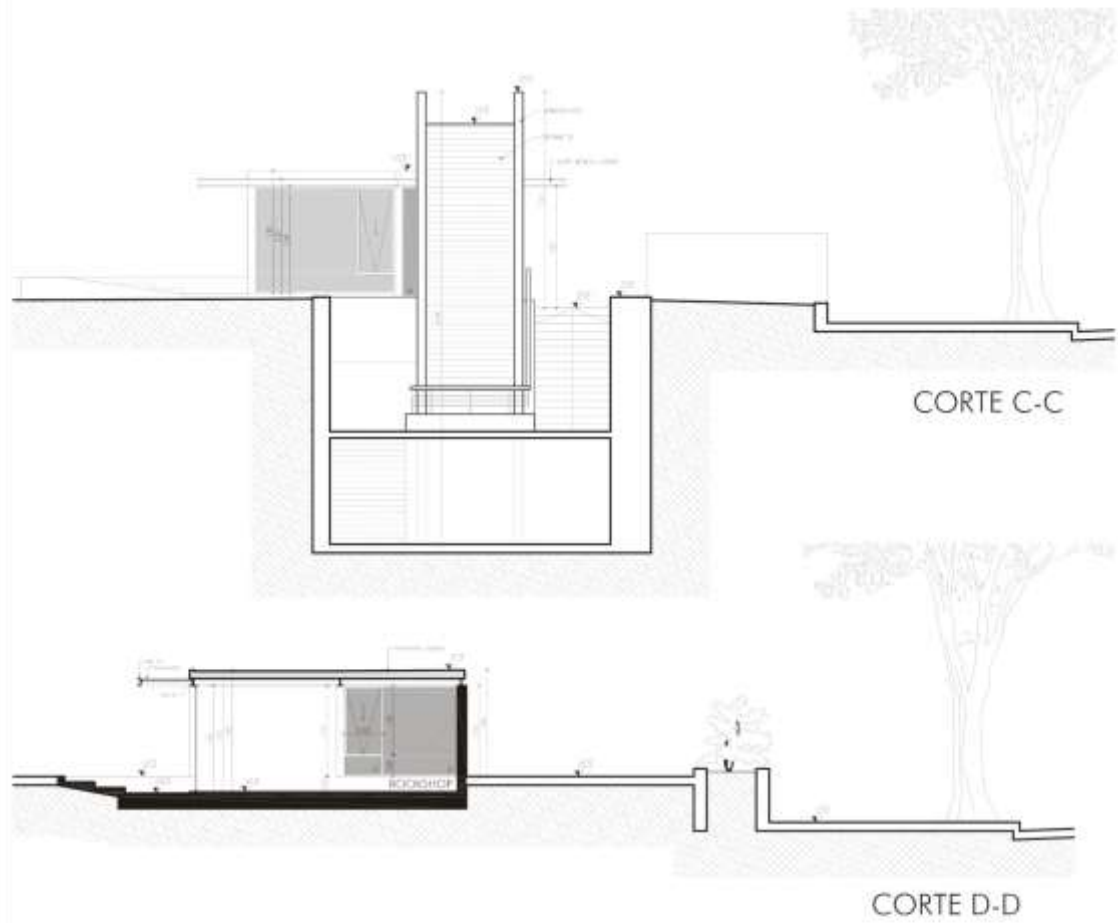


FACHADA desde Plaza

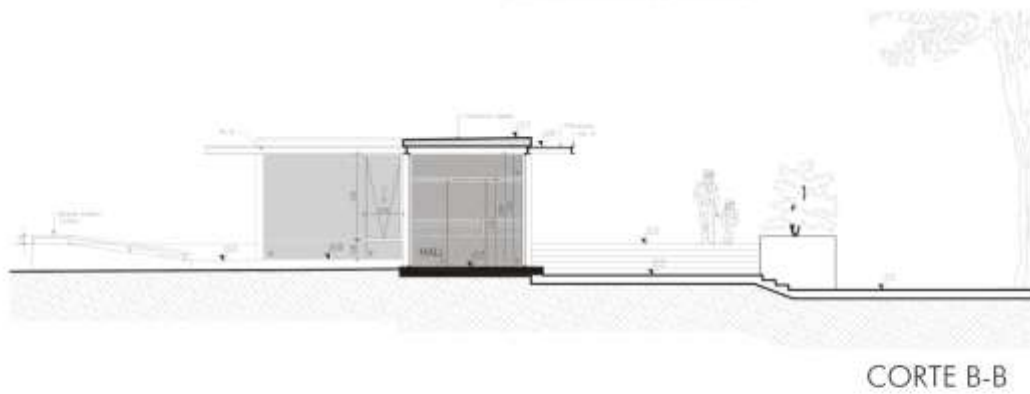
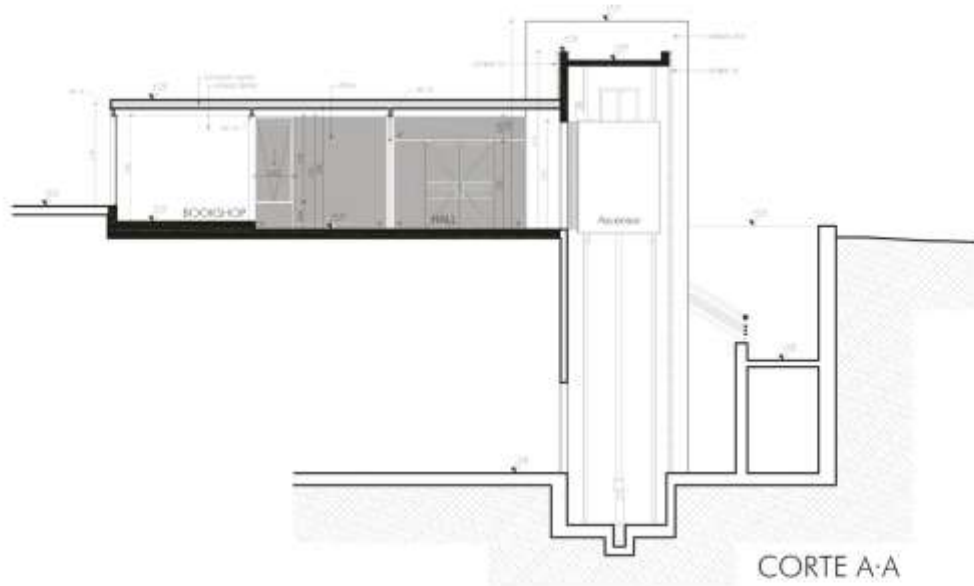


FACHADA 18 de Julio

GENTILEZA:
ROSANA CARRETE
Coordinadora General del Centro Municipal
de Exposiciones Subte
[Centro – Mvd]



GENTILEZA:
ROSANA CARRETE
Coordinadora General del Centro Municipal
de Exposiciones Subte
[Centro – Mvd]



GENTILEZA:
ROSANA CARRETE
Coordinadora General del Centro Municipal
de Exposiciones Subte
[Centro – Mvd]



SALA UNO



SALA CERO

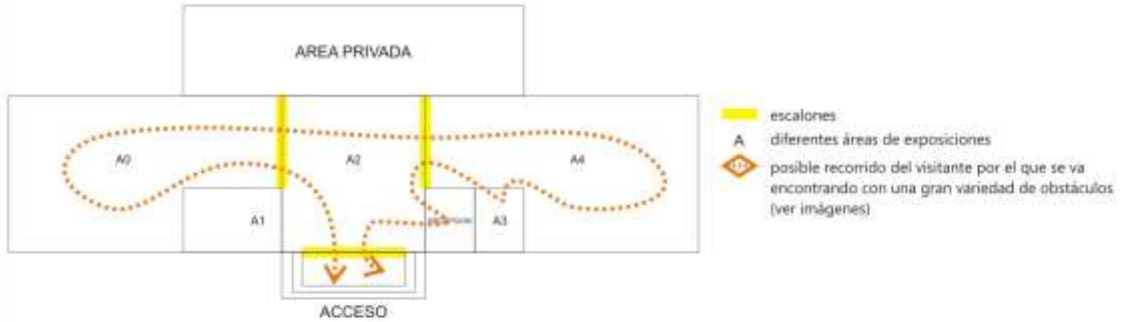


SALA XXS



MUSEO NAVAL

UBICACION





CENTRO DE EXPOSICIONES CIENCIA VIVA.

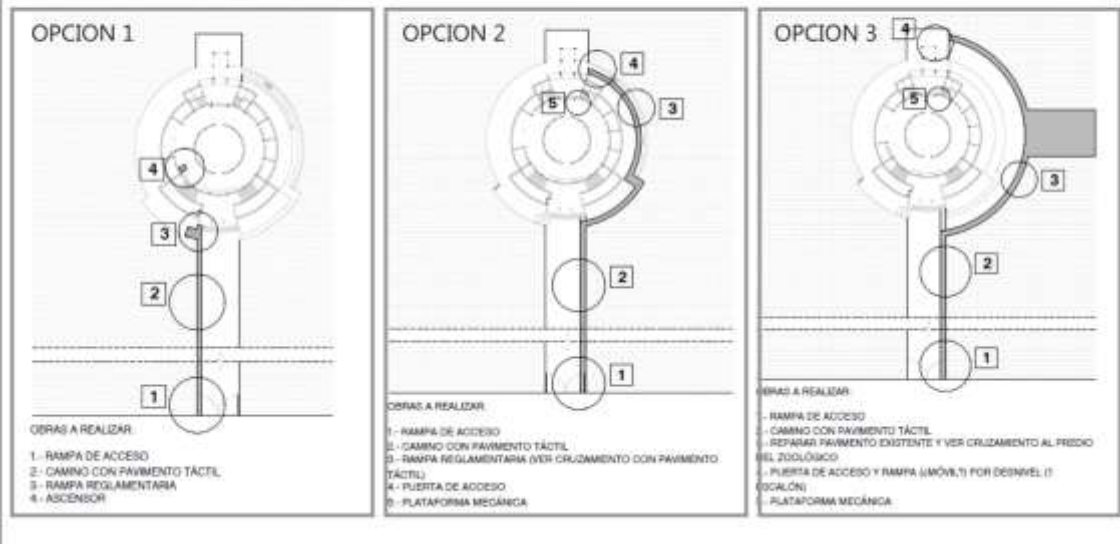


GENTILEZA:

ING. MICHEL HAKAS

Representante de la ONG a cargo del Centro de Exposiciones Ciencia Viva
[Zoológico Villa Dolores, Mvd]

OPCIONES DE REFORMA PARA EL ACCESO AL CENTRO.







04.2. Ejemplos internacionales.

MUSEO MALBA – Buenos Aires, Argentina



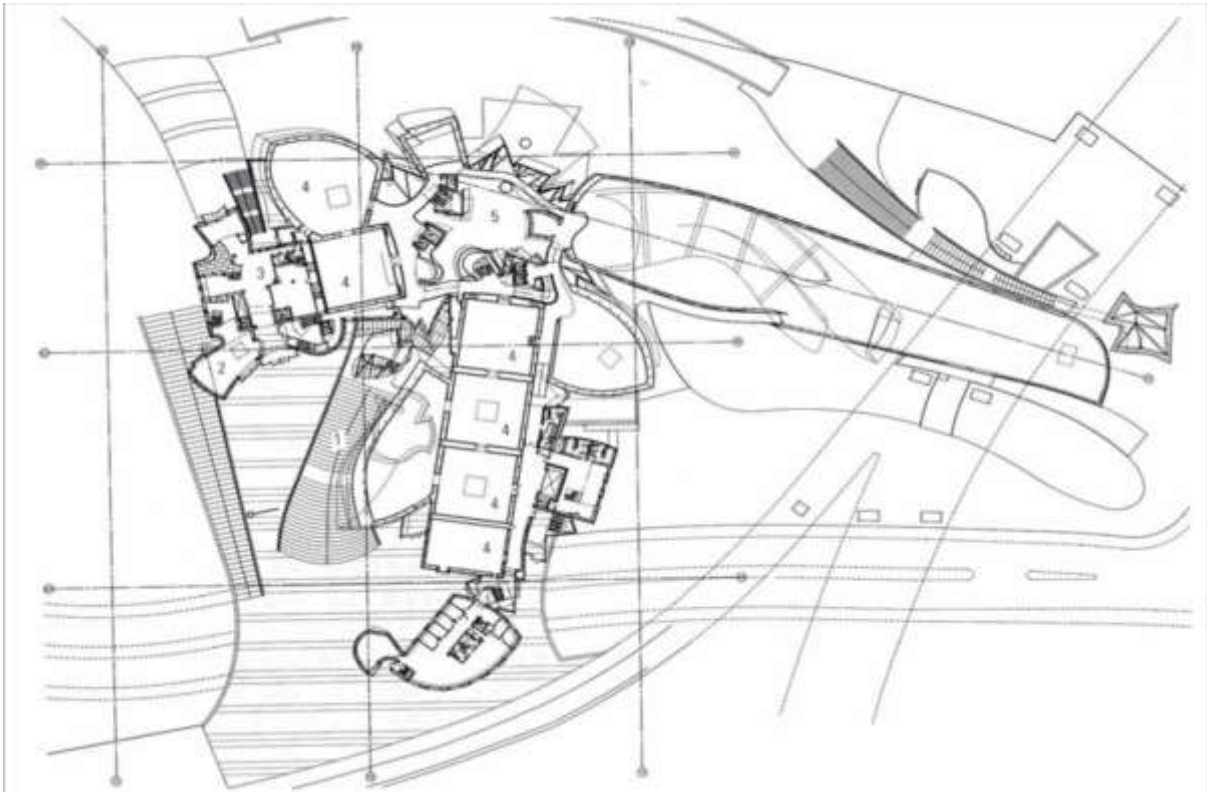


MUSEO DE ANTIOQUIA – Colombia



MUSEO GUGGENHEIM – Bilbao, España





MUSEO DEL LOUVRE





MUSEO TIFOLÓGICO – Madrid, España





ANEXO 05. PLANILLAS

Planillas preliminares.

CENTRO DE EXPOSICIONES CIENCIA VIVA

PLANILLA PRELIMINAR 01							
RUBRO:	ACCESIBILIDAD AL MEDIO FISICO			SUBRUBRO:	DISCAPACIDAD VISUAL		
				SEGÚN NORMA:	Norma UNIT-NM-313-2007		
DATOS DE LA VISITA							
FECHA:	02-feb-12	HORA:	05 hrs	REALIZADA POR:	Cecilia Tenaglia - María Palomeque		
DATOS DEL EDIFICIO							
DENOMINACIÓN:	Espacio Ciencia Viva	UBICACIÓN:	Zoológico Municipal - Villa Dolores - Montevideo				
COD:	CV	CONTACTO:	Ingeniero Michel Hakas				
CHEQUEO							
			INSPECCIONES: VISUAL/DE MEDICION/DE FUNCION/DE DISEÑO				
			NO CUMPLE	NO CUMPLE PARCIAL	CUMPLE	NO AMERITA	OBSERVACIONES
1.a	ASCENSOR	ANCHO LIBRE ACCESO				X	
		TIEMPO DE APERTURA EN PUERTAS				X	
		ACCESO LIBRE DE OBSTACULOS				X	
		DISPOSITIVOS DE PROTECCION				X	
		DIMENSIONES DE CABINA				X	
		PASAMANOS				X	
		EXACTITUD DE PARADAS				X	
		AREA DE PARTE ACTIVA DE BOTONES				X	
		DIMENSIONES DE PARTE ACTIVA DE BOTONES				X	
		IDENTIFICACION DE PARTE ACTIVA DE BOTONES				X	
		IDENTIFICACION DE LA PLACA DEL BOTON				X	
		FUERZA DE OPERACIÓN EN BOTONES				X	
		RESPUESTA DEL BOTON				X	
		RESPUESTA DEL BOTON DE LLAMADA				X	
		POSICION DE LOS SIMBOLOS				X	
		ALTURA DEL SIMBOLO EN RELIEVE				X	
		ALTURA DEL RELIEVE				X	
		DISTANCIA ENTRE PARTES ACTIVAS DE BOTONES				X	
		MINIMA H DESDE NPT				X	
		MAXIMA H DESDE NPT				X	
		DISPOSICION DE LOS BOTONES				X	
		MINIMA DISTANCIA LATERAL				X	
		TECLADO				X	
		ACTIVACION TEMPORAL				X	
		BOTON DE CIERRE DE PUERTAS				X	
		SEÑAL AUDIBLE EN PISOS				X	
		FLECHAS INDIADORES Y SEÑALES AUDIBLES				X	
		REQUISITOS EN ASCENSOR UNICO				X	
		CONFIRMACION EN PISO SELECCIONADO				X	
		NIVEL SONORO				X	
		INDICADOR DE POSICION				X	
		DISPOSITIVO DE ALARMA DE EMERGENCIA				X	
		DISTANCIA ENTRE BOTONES				X	

TAMAÑO DE LOS SIMBOLOS	<input type="checkbox"/>	<input type="checkbox"/>	<input type="checkbox"/>	<input checked="" type="checkbox"/>	<input type="checkbox"/>
PUNTO SOBRE EL BOTON S	<input type="checkbox"/>	<input type="checkbox"/>	<input type="checkbox"/>	<input checked="" type="checkbox"/>	<input type="checkbox"/>
BOTON DE PISO PRINCIPAL DE SALIDA	<input type="checkbox"/>	<input type="checkbox"/>	<input type="checkbox"/>	<input checked="" type="checkbox"/>	<input type="checkbox"/>
SEÑALIZACION EN PISOS	<input type="checkbox"/>	<input type="checkbox"/>	<input type="checkbox"/>	<input checked="" type="checkbox"/>	<input type="checkbox"/>
MATERIALES UTILIZADOS	<input type="checkbox"/>	<input type="checkbox"/>	<input type="checkbox"/>	<input checked="" type="checkbox"/>	<input type="checkbox"/>
COLORES UTILIZADOS	<input type="checkbox"/>	<input type="checkbox"/>	<input type="checkbox"/>	<input checked="" type="checkbox"/>	<input type="checkbox"/>
ILUMINACION ADECUADA	<input type="checkbox"/>	<input type="checkbox"/>	<input type="checkbox"/>	<input checked="" type="checkbox"/>	<input type="checkbox"/>
PAREDES	<input type="checkbox"/>	<input type="checkbox"/>	<input type="checkbox"/>	<input checked="" type="checkbox"/>	<input type="checkbox"/>
PISOS	<input type="checkbox"/>	<input type="checkbox"/>	<input type="checkbox"/>	<input checked="" type="checkbox"/>	<input type="checkbox"/>

OBSERVACIONES GENERALES DE LA VISITA

El centro no cuenta a la fecha con ascensor. Esa es justamente la problemática que los atañe. Por mas información ver anexo.

PLANILLA PRELIMINAR 02					
RUBRO:	ACCESIBILIDAD AL MEDIO FISICO	SUBRUBRO:	DISCAPACIDAD VISUAL		
		SEGÚN NORMA:	UNIT 200-2010		
DATOS DE LA VISITA					
FECHA:	02-feb-12	HORA:	09 hrs	REALIZADA POR:	Geclia Tinaglia - Maria Pelomeque
DATOS DEL EDIFICIO					
DENOMINACIÓN:	Espacio Ciencia Viva	UBICACIÓN:	Zoológico Municipal - Villa Dolores - Montevideo		
COD:	CV	CONTACTO:	Ingeniero Michel Hakas		
CHEQUEO					
INSPECCIONES: VISUAL/DE MEDICIÓN/DE FUNCIÓN/DE DISEÑO					
		NO CUMPLE	CUMPLE	NO AMERITA	OBSERVACIONES
1.a ACCESO	ESPACIO DE APROXIMACION	x			
	ESPACIO DE MANIOBRA	x			
	ESPACIO DE TRANSFERENCIA	x			
	ORIENTACION, INFORMACION Y SEÑALIZACION	x			
	SEÑALES VISUALES CLARAS		x		intencion
	SEÑALES TACTILES	x			
	SEÑALES AUDIBLES	x			
	SEÑALIZACION Y RAMPAS Y ESCALERAS	x			existen
	SEÑALIZACION EN VIAS DE CIRCULACION	x			
	SEÑALIZACION EN PUERTAS Y PARAMENTOS TRANSPARENTES	x			
	ILUMINACION	x			
	SEGURIDAD		x		
1.b TRANSITO	CIRCULACIONES VERTICALES	x			solo escalera
	RAMPAS			x	
	PAVIMENTOS	x			
	DESCANSOS	x			
	SEÑALIZACION	x			
1.c PROTECCIONES	PASAMANOS		x		solo a un lado
	RODAPIES	x			
	BARANDAS		x		solo a un lado
	AGARRADERAS		x		
	VADOS PEATONALES		x		hay, no cumplen
	ESCALERAS	x			
	ASCENSORES (VER UNIT 313)			x	
1.d URBANO	ESTACIONAMIENTOS		x		"menos peor"
	VIAS Y ESPACIOS URBANOS		x		mal desarrollo
	ITINERARIO URBANO		x		mal desarrollo
	AREAS DE DECANSO O CRUCE	x			
	DESNIVELES	x			
	CRUCES PEATONALES	x			
	ESPACIOS DE EDIFICACION	x			
	APROXIMACION AL EDIFICIO	x			hay escalon!
	ACCESO AL EDIFICIO	x			hay escalon!

	ITINERARIO DE LA EDIFICACION		X			
	CIRCULACIONES HORIZONTALES	X				
1.e SSHH Y VESTUARIOS	ARTEFACTOS SANITARIOS			X		
	INODORO			X		
	INODORO EN RETRETE			X		
	LAVAMANOS O LAVABO			X		
	DUCHA			X		
	BAÑERA				X	
	URINARIO				X	
	BIDET				X	
	PUERTAS			X		
	VENTANAS				X	
	HERRAJES	X				
	GRIFERIAS	X				
1.f OTROS	MOBILIARIO	X				
	TELEFONOS				X	no vimos
	CAJEROS AUTOMATICOS				X	
	DISPENSADORES				X	no vimos
	SEMAFOROS	X				
	VEGETACION		X			indiferente
OBSERVACIONES GENERALES DE LA VISITA						
<p>el itinerario de acceso es deficiente, mientras que el acceso al propio edificio de la muestra pretende generar un area con rampas (que no cumplen con los requisitos) y el acceso a la propia muestra (en ss) no posee alternativa para discapacitados de ningun tipo. La problematica hoy es la incorporacion o no de un ascensor (ver anexo).</p>						

PLANILLA PRELIMINAR 03					
RUBRO:	ACCESIBILIDAD AL MEDIO FISICO	SUBRUBRO:	DISCAPACIDAD VISUAL	SEGUN NORMA:	UNE 170003-1:2007
DATOS DE LA VISITA					
FECHA:	02-feb-12	HORA:	09 hrs	REALIZADA POR:	Cecilia Tenaglia - Maria Salamoneque
DATOS DEL EDIFICIO					
DENOMINACIÓN:	Espacio Ciudad Vial	UBICACIÓN:	Zoológico Municipal - Villa Dolores - Montevideo		
COD:	OV	CONTACTO:	Ingeniero Michel Rojas		
CHEQUEO	INSPECCIONES: VISUAL/DE MEDICION/DE FUNCION/DE DISEÑO				
		NO CUMPLE	CUMPLE	NO AMERITA	OBSERVACIONES
1.a ACCESO	ESPACIO DE APROXIMACION	X			
	ESPACIO DE MANIOBRA	X			
	ESPACIO DE TRANSFERENCIA	X			
	ORIENTACION, INFORMACION Y SEÑALIZACION	X			
	SEÑALES VISUALES CLARAS		X		intencion
	SEÑALES TACTILES	X			
	SEÑALES AUDIBLES	X			
	SEÑALIZACION EN RAMPAS Y ESCALERAS	X			existen
	SEÑALIZACION EN VIAS DE CIRCULACION	X			
	SEÑALIZACION EN PUERTAS Y PARAMENTOS TRANSPARENTES	X			
	ILUMINACION	X			
	SEGURIDAD		X		
	MODELO O MAQUETA	X			
	PLANOS CON RELIEVE	X			
PUERTA DE ACCESO EXTERIOR	X				
1.b TRANSITO	CIRCULACIONES VERTICALES	X			solo escalera
	RAMPAS	X			
	PAVIMENTOS	X			
	DESCANBOS	X			
	SEÑALIZACION	X			
	FRANJA GUIA DE DIRECCION	X			
	PLACAS DE ORIENTACION	X			
1.c PROTECCIONES	FASAMANGOS		X		solo a un lado
	KODAPES	X			
	BARANDAS		X		solo a un lado
	AGARRADERAS		X		
	VADOS PEATONALES		X		hay, no cumplen
ESCALERAS	X				
1.d ILUMINACION NORMA UNE 41500	SATURACION O INTENSIDAD		X		
	TIPO DE LUZ		X		
	UBICACION Y POSICION		X		intencion
	TAMAÑO		X		
	BRILLO		X		

		COLOR				X		
1.e ESCALERAS Y RAMPAS		PAVIMENTO		X				
		FINIA SEÑALIZADORA		X				intencion
		FORMA Y DIMENSIONES	X					escalera curva
		MATERIAL			X			
		ILUMINACION	X					
		PASAMANOS		X				
		DESAGUES			X			
1.f ROTULACION E INFORMACION		BRILLE			X			
		TIPO DE LETRA			X			
		CONTRASTE			X			
		TAMAÑO Y SEPARACION DE LETRA			X			
		UBICACION Y DISEÑO		X				
		INDICADORES EN PUERTAS	X					
		ILUMINACION		X				
		PICTOGRAMAS	X					
1.g PUERTAS		RESORTE DE CIERRE	X					
		SISTEMA DE FIJACION	X					
		RADIO DE GIRO		X				
		COLORES/ CONTRASTE	X					
		UBICACION		X				
		ALTURA HERRAJES	X					
		FORMA HERRAJES	X					
1.h VENTANAS		MATERIAL		X				
		PROTECCION CONTRA LA LUZ		X				
		COLOR MARCO VENTANA	X				X	
1.i ESCALERAS MECANICAS		LUZ LIBRE					X	
		PASAMANOS					X	
		VELOCIDAD					X	
		SEÑALIZACION PELDAÑOS / COLOR					X	
		NUMERO DE PELDAÑOS					X	
		SEÑALIZACION EN PAVIMENTO					X	

1.j MOBILIARIO	UBICACIÓN		X			
	DISÑO	X				
	ALTURA	X				
	SEÑALIZACIÓN EN PAVIMENTO	X				
1.k SEÑALIZACIÓN SONORA	MAPAS SONOROS/ DIRECTORIOS	X				
	PUNTOS DE INFORMACION INTERACTIVOS	X				
	AUDIO DESCRIPCION	X				
	AUDIO GUIA			X		en muestra
1.l ASESOS PUBLICOS	SEÑALIZACIÓN	X				
	ILUMINACION	X				
	FUERTAS	X				
	TIPO DE GRIFERIAS, MECANISMO DE DESCARGA	X				
	INODOROS ADAPTADOS		X			intencion
	DISTRIBUCION NORMALIZADA DE ELEMENTOS SANITARIOS					
1.m VESTIBULO/ RECEPCION	ILUMINACION	X				
	FORMA	X				
	ALTURA MOSTRADOR	X				
	MATERIAIDAD Y COLORES	X				
	INFORMACION (placas en relieve, braille)	X				
	FRANJA GUIA	X				
	SEÑALES SONORAS	X				
1.n ATENCION AL USUARIO	SERVICIO DE ACOMPAÑAMIENTO		X			no especializado
	FORMACION DEL PERSONAL	X				
OBSERVACIONES GENERALES DE LA VISITA						
<p>En cuanto a las Normas específicas para usuarios no videntes y con deficiencia visual, el museo adaptó su exposición con la incorporación de rotulación en Braille, cartelería que cumple con los requisitos de tipo de letra, tamaño, color y contraste. Con el tratamiento de la iluminación que intenta ser la adecuada. La incorporación de zocalos guía para delimitar y señalar la muestra que todavía son precarios y deberían estar sujetos a modificaciones. Faltando la adaptación fundamental de servicios sanitarios y de acceso a la propia sala de exposición.</p>						

Planillas preliminares.
MUSEO DEL SUBTE

PLANILLA PRELIMINAR 01						
RUBRO:	ACCESIBILIDAD AL MEDIO FISICO		SUBRUBRO:	DISCAPACIDAD VISUAL		
			SEGÚN NORMA:	Norma UNIT-NM-313:2007		
DATOS DE LA VISITA						
FECHA:	31-ene-12	HORA:	16 hrs	REALIZADA POR:	Cecilia Tenaglia - Maria Palomeque	
DATOS DEL EDIFICIO						
DENOMINACIÓN:	Centro Municipal de Exp. Subte	UBICACIÓN:	18 de julio esquina Rio Negro - Centro de Montevideo			
COD:	MS	CONTACTO:	Rosana Carrete - Coordinadora general			
CHEQUEO						
INSPECCIONES- VISUAL/DE MEDICION/DE FUNCION/DE DISEÑO						
		NO CUMPLE	NO CUMPLE PARCIAL	CUMPLE	NO AMERITA	OBSERVACIONES
1.a	ASCENSOR					
	ANCHO LIBRE ACCESO	x				obstaculos?
	TIEMPO DE APERTURA EN PUERTAS			x		
	ACCESO LIBRE DE OBSTACULOS	x				
	DISPOSITIVOS DE PROTECCION	x				
	DIMENSIONES DE CABINA			x		
	PASAMANOS		x			
	EXACTITUD DE PARADAS	x				
	AREA DE PARTE ACTIVA DE BOTONES			x		
	DIMENSIONES DE PARTE ACTIVA DE BOTONES			x		
	IDENTIFICACION DE PARTE ACTIVA DE BOTONES			x		
	IDENTIFICACION DE LA PLACA DEL BOTON			x		
	FUERZA DE OPERACIÓN EN BOTONES			x		
	RESPUESTA DEL BOTON			x		
	RESPUESTA DEL BOTON DE LLAMADA			x		
	POSICION DE LOS SIMBOLOS			x		
	ALTURA DEL SIMBOLO EN RELIEVE			x		
	ALTURA DEL RELIEVE			x		
	DISTANCIA ENTRE PARTES ACTIVAS DE BOTONES			x		
	MINIMA H DESDE NPT		x			
	MAXIMA H DESDE NPT		x			
	DISPOSICION DE LOS BOTONES			x		
	MINIMA DISTANCIA LATERAL	x				
	TECLADO			x		
	ACTIVACION TEMPORAL	x				
	BOTON DE CIERRE DE PUERTAS			x		
	SEÑAL AUDIBLE EN PISOS		x			
	FLECHAS INDICADORES Y SEÑALES AUDIBLES		x			
	REQUISITOS EN ASCENSOR UNICO		x			
	CONFIRMACION EN PISO SELECCIONADO		x			
	NIVEL SONORO	x				muy bajo
	INDICADOR DE POSICION		x			
	DISPOSITIVO DE ALARMA DE EMERGENCIA			x		
	DISTANCIA ENTRE BOTONES			x		

TAMAÑO DE LOS SIMBOLOS			x		
PUNTO SOBRE EL BOTON S			x		
BOTON DE PISO PRINCIPAL DE SALIDA			x		
SEÑALIZACION EN PISOS	x				
MATERIALES UTILIZADOS	x				
COLORES UTILIZADOS	x				uniformes
ILUMINACION ADECUADA	x				tenue
EN PAREDES	x				
EN PISOS	x				

OBSERVACIONES GENERALES DE LA VISITA

El Museo del Subte tuvo como principal intervencion a su accesibilidad la incorporacion de un ascensor para acceder a su nivel de ss de manera de democratizar el espacio. Basandonos en la norma vigente y elaborando esta lista hacemos notar las carencias de dicha intervencion.

PLANILLA PRELIMINAR 02					
RUBRO:	ACCESIBILIDAD AL MEDIO FISICO	SUBRUBRO:	DISCAPACIDAD VISUAL		
		SEGÚN NORMA:	UNIT 200-2010		
DATOS DE LA VISITA					
FECHA:	31-ene-12	HORA:	16 hrs	REALIZADA POR:	Cecilia Tenaglia - María Pelameque
DATOS DEL EDIFICIO					
DENOMINACIÓN:	Centro Municipal de Exp. Subte	UBICACIÓN:	18 de julio esquina Río Negro - Centro de Montevideo		
COD:	MS	CONTACTO:	Rosana Carrete - Coordinadora general		
CHEQUEO					
INSPECCIONES: VISUAL/DE MEDICIÓN/DE FUNCIÓN/DE DISEÑO					
		NO CUMPLE	CUMPLE	NO AMERITA	OBSERVACIONES
1.a ACCESO	ESPACIO DE APROXIMACION		x		pendiente I
	ESPACIO DE MANIOBRA	x			
	ESPACIO DE TRANSFERENCIA	x			
	ORIENTACION, INFORMACION Y SEÑALIZACION	x			
	SEÑALES VISUALES CLARAS	x			
	SEÑALES TACTILES		x		
	SEÑALES AUDIBLES		x		
	SEÑALIZACION Y RAMPAS Y ESCALERAS	x			
	SEÑALIZACION EN VIAS DE CIRCULACION	x			
	SEÑALIZACION EN PUERTAS Y PARAMENTOS TRANSPARENTES	x			
	ILUMINACION	x			
	SEGURIDAD	x			
1.b TRANSITO	CIRCULACIONES VERTICALES	x			
	RAMPAS		x		
	PAVIMENTOS	x			
	DESCANSOS	x			
	SEÑALIZACION	x			
1.c PROTECCIONES	PASAMANOS		x		
	RODAPIES	x			
	BARANDAS	x			
	AGARRADERAS	x			
	VADOS PEATONALES		x		sobre 18
	ESCALERAS	x			muy prolongadas
	ASCENSORES (VER UNIT 313)	x			
1.d URBANO	ESTACIONAMIENTOS			x	
	VIAS Y ESPACIOS URBANOS		x		proyecto
	ITINERARIO URBANO		x		proyecto
	AREAS DE DECANSO O CRUCE		x		proyecto
	DESNIVELES		x		proyecto
	CRUCES PEATONALES	x			
	ESPACIOS DE EDIFICACION			x	

	APROXIMACION AL EDIFICIO			x			
	ACCESO AL EDIFICIO				x		
	ITINERARIO DE LA EDIFICACION				x		
	CIRCULACIONES HORIZONTALES				x		
1.e	SSH Y VESTUARIOS						
	ARTEFACTOS SANITARIOS				x		no adaptado
	INODORO				x		no adaptado
	INODORO EN RETRETE				x		no adaptado
	LAVAMANOS O LAVABO				x		no adaptado
	DUCHA				x		no adaptado
	BAÑERA				x		no adaptado
	URINARIO				x		no adaptado
	BIDET				x		no adaptado
	PUERTAS				x		no adaptado
	VENTANAS				x		no adaptado
	HERRAJES				x		no adaptado
	GRIFERIAS				x		no adaptado
1.f	OTROS						
	MOBILIARIO		x				amplios espacios
	TELEFONOS					x	
	CAJEROS AUTOMATICOS					x	
	DISPENSADORES					x	
	SEMAFOROS		x				
	VEGETACION			x			
OBSERVACIONES GENERALES DE LA VISITA							
<p>el proyecto de la incorporacion del ascensor vino acompañado por la refaccion de la propia plaza.</p>							

PLANILLA PRELIMINAR 03					
RUBRO:	ACCESIBILIDAD AL MEDIO FISICO	SUBRUBRO:	DISCAPACIDAD VISUAL	SEGUN NORMA: UNE 170001-1:2007	
DATOS DE LA VISITA					
FECHA:	31-ene-12	HORA:	16 hrs	REALIZADA POR:	Cecilia Tenaglia - Maria Palomeque
DATOS DEL EDIFICIO					
DENOMINACIÓN:	Centro Municipal de Esp. Subtle	UBICACIÓN:	18 de julio esquina Rio Negro - Centro de Montevideo		
COD:	M5	CONTACTO:	Rosana Carrete - Coordinadora general		
CHEQUEO					
INSPECCIONES, VISUAL/DE MEDICION/DE FUNCION/DE DISEÑO					
		NO CUMPLE	CUMPLE	NO AMERTA	OBSERVACIONES
1.a ACCESO	ESPACIO DE APROXIMACION		x		pendiente!
	ESPACIO DE MANIOBRA	x			
	ESPACIO DE TRANSFERENCIA	x			
	ORIENTACION, INFORMACION Y SEÑALIZACION	x			
	SEÑALES VISUALES CLARAS				
	SEÑALES TACTILES		x		
	SEÑALES AUDIBLES		x		
	SEÑALIZACION EN RAMPAS Y ESCALERAS	x			
	SEÑALIZACION EN VIAS DE CIRCULACION	x			
	SEÑALIZACION EN PUERTAS Y PARAMENTOS TRANSPARENTES	x			
	ILUMINACION	x			
	SEGURIDAD	x			
	MODELO O MAQUETA	x			
	PLANOS CON RELIEVE	x			
PUERTA DE ACCESO EXTERIOR			x		vidriada
1.b TRANSITO	CIRCULACIONES VERTICALES	x			
	RAMPAS		x		
	PAVIMENTOS	x			
	DESCANSOS	x			
	SEÑALIZACION	x			
	FRANJA GUIA DE DIRECCION	x			
	PLACAS DE ORIENTACION	x			
1.c PROTECCIONES	PASAMANOS	x			
	RODAPES	x			
	BARANDAS	x			
	AGARRADERAS	x			
	VADOS PEATONALES		x		sobre 18
	ESCALERAS	x			muy prolongadas

1.d	ILUMINACION	SATURACION O INTENSIDAD	X				
	NORMA LITE 41500	TIPO DE LUZ		X			
		UBICACION Y POSICION		X			
		TAMAÑO		X			
		BRILLO		X			
		COLOR		X			
1.e	ESCALERAS Y RAMPAS	PAVIMENTO	X				
		FIRMA SEÑALIZADORA	X				
		FORMA Y DIMENSIONES		X			
		MATERIAL		X			
		ILUMINACION	X				
		PASAMANOS	X				
		DESAGUES			X		
1.f	ROTULACION E INFORMACION	BRILLE		X			en ascensor
		TIPO DE LETRA		X			
		CONTRASTE		X			
		TAMAÑO Y SEPARACION DE LETRA		X			
		UBICACION Y DISEÑO		X			
		INDICADORES EN PUERTAS	X				
		ILUMINACION	X				
		PICTOGRAMAS	X				
1.g	PUERTAS	RESORTE DE CIERRE	X				
		SISTEMA DE FIJACION	X				
		RADIO DE GIRO	X				
		COLORES/ CONTRASTE	X				
		TAMAÑO Y SEPARACION DE LETRA	X				
		UBICACION	X				
		ALTURA HERRAJES	X				
		FORMA HERRAJES	X				
1.h	VENTANAS	MATERIAL				X	no existe
		PROTECCION CONTRA LA LUZ				X	no existe
		COLOR MARCO VENTANA				X	no existe

1.j	ESCALERAS MECANICAS	LUZ LIBRE					X	
		PASAMANOS					X	
		VELOCIDAD					X	
		SEÑALIZACION Peldaños / COLOR					X	
		NUMERO DE Peldaños					X	
		SEÑALIZACION EN PAVIMENTO					X	
1.j	MOBILIARIO	UBICACION		X				
		DISEÑO		X				
		ALTURA	X					
		SEÑALIZACION EN PAVIMENTO	X					
1.k	SEÑALIZACION SONORA	MAPAS SONOROS/ DIRECTORIOS	X					
		PUNTOS DE INFORMACION INTERACTIVOS	X					
		AUDIO DESCRIPCION		X				en muestras
		AUDIO GUIA	X					
1.l	ASEOS PUBLICOS	SEÑALIZACION	X					no adaptado
		ILUMINACION	X					no adaptado
		PUERTAS	X					no adaptado
		TIPO DE GRIFERIAS, MECANISMO DE DESCARGA	X					no adaptado
		INODOROS ADAPTADOS	X					no adaptado
		DISTRIBUCION NORMALIZADA DE ELEMENTOS SANITARIOS	X					no adaptado
1.m	VESTIBULO/ RECEPCION	ILUMINACION	X					
		FORMA	X					
		ALTURA MOSTRADOR	X					
		MATERIALIDAD Y COLORES	X					
		INFORMACION (planos en relieve, braille)	X					
		FRANJA GUIA	X					
1.n	ATENCION AL USUARIO	SERVICIO DE ACOMPAÑAMIENTO	X					
		FORMACION DEL PERSONAL	X					
OBSERVACIONES GENERALES DE LA VISITA								
<p>Se realizaron adaptaciones en el acceso con el sistema de rampas y ascensor. Espacio expositivo amplio, libre de obstáculos. Falta de señalización de recorrido y de muestras. Falta de incorporación de rotulación, cartelaria en Braille y en letra clara y contrastante. Así como la adaptación de servicios sanitarios.</p>								

Planillas preliminares.
MUSEO NAVAL

PLANILLA PRELIMINAR 01						
RUBRO:	ACCESIBILIDAD AL MEDIO FISICO		SUBRUBRO:	DISCAPACIDAD VISUAL		
			SEGÚN NORMA:	Norma UNIT-NM-313:2007		
DATOS DE LA VISITA						
FECHA:	29-feb-12	HORA:	17 hrs.	REALIZADA POR:	Cecilia Tenaglia - Maria Palomeque	
DATOS DEL EDIFICIO						
DENOMINACIÓN:	Museo Naval	UBICACIÓN:	Rambla de Buceo			
COD:	MN	CONTACTO:	Rossana Rau - Area Educativa			
CHEQUEO						
INSPECCIONES- VISUAL/DE MEDICION/DE FUNCION/DE DISEÑO						
		NO CUMPLE	NO CUMPLE PARCIAL	CUMPLE	NO AMERITA	OBSERVACIONES
1.a	ASCENSOR					
	ANCHO LIBRE ACCESO				X	
	TIEMPO DE APERTURA EN PUERTAS				X	
	ACCESO LIBRE DE OBSTACULOS				X	
	DISPOSITIVOS DE PROTECCION				X	
	DIMENSIONES DE CABINA				X	
	PASAMANOS				X	
	EXACTITUD DE PARADAS				X	
	AREA DE PARTE ACTIVA DE BOTONES				X	
	DIMENSIONES DE PARTE ACTIVA DE BOTONES				X	
	IDENTIFICACION DE PARTE ACTIVA DE BOTONES				X	
	IDENTIFICACION DE LA PLACA DEL BOTON				X	
	FUERZA DE OPERACIÓN EN BOTONES				X	
	RESPUESTA DEL BOTON				X	
	RESPUESTA DEL BOTON DE LLAMADA				X	
	POSICION DE LOS SIMBOLOS				X	
	ALTURA DEL SIMBOLO EN RELIEVE				X	
	ALTURA DEL RELIEVE				X	
	DISTANCIA ENTRE PARTES ACTIVAS DE BOTONES				X	
	MINIMA H DESDE NPT				X	
	MAXIMA H DESDE NPT				X	
	DISPOSICION DE LOS BOTONES				X	
	MINIMA DISTANCIA LATERAL				X	
	TECLADO				X	
	ACTIVACION TEMPORAL				X	
	BOTON DE CIERRE DE PUERTAS				X	
	SEÑAL AUDIBLE EN PISOS				X	
	FLECHAS INDICADORES Y SEÑALES AUDIBLES				X	
	REQUISITOS EN ASCENSOR UNICO				X	
	CONFIRMACION EN PISO SELECCIONADO				X	
	NIVEL SONORO				X	
	INDICADOR DE POSICION				X	
	DISPOSITIVO DE ALARMA DE EMERGENCIA				X	
	DISTANCIA ENTRE BOTONES				X	

TAMAÑO DE LOS SIMBOLOS				X	
PUNTO SOBRE EL BOTON S				X	
BOTON DE PISO PRINCIPAL DE SALIDA				X	
SEÑALIZACION EN PISOS				X	
MATERIALES UTILIZADOS				X	
COLORES UTILIZADOS				X	
ILUMINACION ADECUADA				X	
PAREDES				X	
PISOS				X	
OBSERVACIONES GENERALES DE LA VISITA					
El edificio no dispone de ascensor, podria decirse que el mismo no es necesario ya qu eno se salvan alturas significativas.					

PLANILLA PRELIMINAR 02					
RUBRO:	ACCESIBILIDAD AL MEDIO FISICO	SUBRUBRO:	DISCAPACIDAD VISUAL		
		SEGUN NORMA:	UNIT 200-2010		
DATOS DE LA VISITA					
FECHA:	29-feb-12	HORA:	17 hrs.	REALIZADA POR:	Geclia Tinaglia - Maria Pelomeque
DATOS DEL EDIFICIO					
DENOMINACION:	Museo Naval	UBICACION:	Rambla de Bucoo		
COD:	MN	CONTACTO:	Rossana Rau - Area Educativa		
CHEQUEO					
INSPECCIONES: VISUAL/DE MEDICION/DE FUNCION/DE DISEÑO					
		NO CUMPLE	CUMPLE	NO AMERITA	OBSERVACIONES
1.a ACCESO	ESPACIO DE APROXIMACION	x			escalones
	ESPACIO DE MANIOBRA	x			
	ESPACIO DE TRANSFERENCIA	x			
	ORIENTACION, INFORMACION Y SEÑALIZACION	x			
	SEÑALES VISUALES CLARAS	x			
	SEÑALES TACTILES	x			
	SEÑALES AUDIBLES	x			
	SEÑALIZACION Y RAMPAS Y ESCALERAS	x			
	SEÑALIZACION EN VIAS DE CIRCULACION	x			
	SEÑALIZACION EN PUERTAS Y PARAMENTOS TRANSPARENTES	x			
	ILUMINACION	x			
SEGURIDAD	x				
1.b TRANSITO	CIRCULACIONES VERTICALES		x		escalones
	RAMPAS	x			no hay!
	PAVIMENTOS	x			
	DESCANSOS		x		
	SEÑALIZACION	x			
1.c PROTECCIONES	PASAMANOS	x			
	RODAPIES	x			
	BARANDAS	x			
	AGARRADERAS	x			
	VADOS PEATONALES	x			
	ESCALERAS	x			
ASCENSORES (VER UNIT 313)				x	
1.d URBANO	ESTACIONAMIENTOS			x	
	VIAS Y ESPACIOS URBANOS			x	
	ITINERARIO URBANO			x	
	AREAS DE DECANSO O CRUCE		x		
	DESNIVELES			x	
	CRUCES PEATONALES		x		
	ESPACIOS DE EDIFICACION		x		
	APROXIMACION AL EDIFICIO			x	
ACCESO AL EDIFICIO	x				

	ITINERARIO DE LA EDIFICACION	<input checked="" type="checkbox"/>	<input type="checkbox"/>	<input type="checkbox"/>	<input type="checkbox"/>	<input type="checkbox"/>
	CIRCULACIONES HORIZONTALES	<input checked="" type="checkbox"/>	<input type="checkbox"/>	<input type="checkbox"/>	<input type="checkbox"/>	<input type="checkbox"/>
1.e SSHH Y VESTUARIOS	ARTEFACTOS SANITARIOS	<input type="checkbox"/>	<input type="checkbox"/>	<input type="checkbox"/>	<input checked="" type="checkbox"/>	no hay publicos
	INODORO	<input type="checkbox"/>	<input type="checkbox"/>	<input type="checkbox"/>	<input checked="" type="checkbox"/>	no hay publicos
	INODORO EN RETRETE	<input type="checkbox"/>	<input type="checkbox"/>	<input type="checkbox"/>	<input checked="" type="checkbox"/>	no hay publicos
	LAVAMANOS O LAVABO	<input type="checkbox"/>	<input type="checkbox"/>	<input type="checkbox"/>	<input checked="" type="checkbox"/>	no hay publicos
	DUCHA	<input type="checkbox"/>	<input type="checkbox"/>	<input type="checkbox"/>	<input checked="" type="checkbox"/>	no hay publicos
	BAÑERA	<input type="checkbox"/>	<input type="checkbox"/>	<input type="checkbox"/>	<input checked="" type="checkbox"/>	no hay publicos
	URINARIO	<input type="checkbox"/>	<input type="checkbox"/>	<input type="checkbox"/>	<input checked="" type="checkbox"/>	no hay publicos
	BIDET	<input type="checkbox"/>	<input type="checkbox"/>	<input type="checkbox"/>	<input checked="" type="checkbox"/>	no hay publicos
	PUERTAS	<input type="checkbox"/>	<input type="checkbox"/>	<input type="checkbox"/>	<input checked="" type="checkbox"/>	no hay publicos
	VENTANAS	<input type="checkbox"/>	<input type="checkbox"/>	<input type="checkbox"/>	<input checked="" type="checkbox"/>	no hay publicos
	HERRAJES	<input type="checkbox"/>	<input type="checkbox"/>	<input type="checkbox"/>	<input checked="" type="checkbox"/>	no hay publicos
	GRIFERIAS	<input type="checkbox"/>	<input type="checkbox"/>	<input type="checkbox"/>	<input checked="" type="checkbox"/>	no hay publicos
1.f OTROS	MOBILIARIO	<input checked="" type="checkbox"/>	<input type="checkbox"/>	<input type="checkbox"/>	<input type="checkbox"/>	<input type="checkbox"/>
	TELEFONOS	<input type="checkbox"/>	<input type="checkbox"/>	<input type="checkbox"/>	<input checked="" type="checkbox"/>	<input type="checkbox"/>
	CAJEROS AUTOMATICOS	<input type="checkbox"/>	<input type="checkbox"/>	<input type="checkbox"/>	<input checked="" type="checkbox"/>	<input type="checkbox"/>
	DISPENSADORES	<input type="checkbox"/>	<input type="checkbox"/>	<input type="checkbox"/>	<input checked="" type="checkbox"/>	<input type="checkbox"/>
	SEMAFOROS	<input type="checkbox"/>	<input type="checkbox"/>	<input type="checkbox"/>	<input checked="" type="checkbox"/>	<input type="checkbox"/>
	VEGETACION	<input type="checkbox"/>	<input type="checkbox"/>	<input checked="" type="checkbox"/>	<input type="checkbox"/>	<input type="checkbox"/>
OBSERVACIONES GENERALES DE LA VISITA						
<p>el itinerario de acceso podría decirse que es la principal virtud del edificio, en el recorrido interior nos encontramos con una serie de obtaculos imprevistos que hacen que las pocas intervenciones que si se hicieron (colocación de zocalos de color contrastante y placas con braille) queden opacadas.</p>						

PLANILLA PRELIMINAR 03					
RUBRO:	ACCESIBILIDAD AL MEDIO FISICO	SUBRUBRO:	DISCAPACIDAD VISUAL	SEGUN NORMA:	LINE 170001-L2017
DATOS DE LA VISITA					
FECHA:	29-feb-12	HORA:	17 hrs.	REALIZADA POR:	Grillia Tinaglia - Ana Patroqueur
DATOS DEL EDIFICIO					
DENOMINACIÓN:	Museo Naval	UBICACIÓN:	Rambá de Buero		
COD:	MN	CONTACTO:	Rocana Rau - Area Educativa		
CHEQUEO					
INSPECCIONES VISUAL/DE MEDICION/DE FUNCION/DE DISEÑO					
		NO CUMPLE	CUMPLE	NO AVERTA	OBSERVACIONES
1.a ACCESO	ESPACIO DE APROXIMACION	X			escalones
	ESPACIO DE MANIOBRA	X			
	ESPACIO DE TRANSFERENCIA	X			
	ORIENTACION, INFORMACION Y SEÑALIZACION	X			
	SEÑALES VISUALES CLARAS	X			
	SEÑALES TACTILES	X			
	SEÑALES AUDIBLES	X			
	SEÑALIZACION EN RAMPAS Y ESCALERAS	X			
	SEÑALIZACION EN VIAS DE CIRCULACION	X			
	SEÑALIZACION EN PUERTAS Y PARAMENTOS TRANSPARENTES	X			
	ILUMINACION	X			
	SEGURIDAD	X			
	MODELO O MAQUETA	X			
	PLANOS CON RELIEVE	X			
PUERTA DE ACCESO EXTERIOR	X				
1.b TRANSITO	CIRCULACIONES VERTICALES		a		escalones
	RAMPAS	X			no hay!
	PAVIMENTOS	X			
	DESCANSOS		x		
	SEÑALIZACION	X			
	FRANJA GUIA DE DIRECCION	X			
	PLACAS DE ORIENTACION	X			
1.c PROTECCIONES	PASAMANOS	X			
	RODAPES	X			
	BARANDAS	X			
	AGARRADERAS	X			
	VADOS PEATONALES	X			
	ESCALERAS	X			
1.d ILUMINACION	SATURACION O INTENSIDAD	X			
	NORMA UNE 41500				
	TIPO DE LUZ	X			
	UBICACION Y POSICION	X			
	TAMAÑO	X			
	BRILLO	X			

		COLOR	<input checked="" type="checkbox"/>	<input type="checkbox"/>	<input type="checkbox"/>	<input type="checkbox"/>	<input type="checkbox"/>
1.e ESCALERAS Y RAMPAS		PAVIMENTO	<input checked="" type="checkbox"/>	<input type="checkbox"/>	<input type="checkbox"/>	<input type="checkbox"/>	<input type="checkbox"/>
		FRANJA SEÑALIZADORA	<input checked="" type="checkbox"/>	<input type="checkbox"/>	<input type="checkbox"/>	<input type="checkbox"/>	<input type="checkbox"/>
		FORMA Y DIMENSIONES	<input checked="" type="checkbox"/>	<input type="checkbox"/>	<input type="checkbox"/>	<input type="checkbox"/>	<input type="checkbox"/>
		MATERIAL	<input checked="" type="checkbox"/>	<input type="checkbox"/>	<input type="checkbox"/>	<input type="checkbox"/>	<input type="checkbox"/>
		ILUMINACION	<input checked="" type="checkbox"/>	<input type="checkbox"/>	<input type="checkbox"/>	<input type="checkbox"/>	<input type="checkbox"/>
		PASAMANOS	<input checked="" type="checkbox"/>	<input type="checkbox"/>	<input type="checkbox"/>	<input type="checkbox"/>	<input type="checkbox"/>
		DESAGUES	<input type="checkbox"/>	<input type="checkbox"/>	<input checked="" type="checkbox"/>	<input type="checkbox"/>	<input type="checkbox"/>
1.f ROTULACION E INFORMACION		BRILLE	<input type="checkbox"/>	<input type="checkbox"/>	<input checked="" type="checkbox"/>	<input type="checkbox"/>	<input type="checkbox"/>
		TIPO DE LETRA	<input type="checkbox"/>	<input checked="" type="checkbox"/>	<input type="checkbox"/>	<input type="checkbox"/>	<input type="checkbox"/>
		CONTRASTE	<input type="checkbox"/>	<input checked="" type="checkbox"/>	<input type="checkbox"/>	<input type="checkbox"/>	<input type="checkbox"/>
		TAMAÑO Y SEPARACION DE LETRA	<input type="checkbox"/>	<input checked="" type="checkbox"/>	<input type="checkbox"/>	<input type="checkbox"/>	<input type="checkbox"/>
		UBICACION Y DISEÑO	<input type="checkbox"/>	<input checked="" type="checkbox"/>	<input type="checkbox"/>	<input type="checkbox"/>	<input type="checkbox"/>
		INDICADORES EN PUERTAS	<input checked="" type="checkbox"/>	<input type="checkbox"/>	<input type="checkbox"/>	<input type="checkbox"/>	<input type="checkbox"/>
		ILUMINACION	<input checked="" type="checkbox"/>	<input type="checkbox"/>	<input type="checkbox"/>	<input type="checkbox"/>	<input type="checkbox"/>
		PICTOGRAMAS	<input checked="" type="checkbox"/>	<input type="checkbox"/>	<input type="checkbox"/>	<input type="checkbox"/>	<input type="checkbox"/>
1.g PUERTAS		RESORTE DE CIERRE	<input checked="" type="checkbox"/>	<input type="checkbox"/>	<input type="checkbox"/>	<input type="checkbox"/>	<input type="checkbox"/>
		SISTEMA DE FIJACION	<input checked="" type="checkbox"/>	<input type="checkbox"/>	<input type="checkbox"/>	<input type="checkbox"/>	<input type="checkbox"/>
		RADIO DE GIRO	<input checked="" type="checkbox"/>	<input type="checkbox"/>	<input type="checkbox"/>	<input type="checkbox"/>	<input type="checkbox"/>
		COLORÉS/ CONTRASTE	<input checked="" type="checkbox"/>	<input type="checkbox"/>	<input type="checkbox"/>	<input type="checkbox"/>	<input type="checkbox"/>
		UBICACION	<input checked="" type="checkbox"/>	<input type="checkbox"/>	<input type="checkbox"/>	<input type="checkbox"/>	<input type="checkbox"/>
		ALTURA HERRAJES	<input checked="" type="checkbox"/>	<input type="checkbox"/>	<input type="checkbox"/>	<input type="checkbox"/>	<input type="checkbox"/>
		FORMA HERRAJES	<input checked="" type="checkbox"/>	<input type="checkbox"/>	<input type="checkbox"/>	<input type="checkbox"/>	<input type="checkbox"/>
1.h VENTANAS		MATERIAL	<input checked="" type="checkbox"/>	<input type="checkbox"/>	<input type="checkbox"/>	<input type="checkbox"/>	<input type="checkbox"/>
		PROTECCION CONTRA LA LUZ	<input checked="" type="checkbox"/>	<input type="checkbox"/>	<input type="checkbox"/>	<input type="checkbox"/>	<input type="checkbox"/>
		COLOR MARCO VENTANA	<input checked="" type="checkbox"/>	<input type="checkbox"/>	<input type="checkbox"/>	<input type="checkbox"/>	<input type="checkbox"/>
1.i ESCALERAS MECANICAS		LUZ LIBRE	<input type="checkbox"/>	<input type="checkbox"/>	<input type="checkbox"/>	<input checked="" type="checkbox"/>	<input type="checkbox"/>
		PASAMANOS	<input type="checkbox"/>	<input type="checkbox"/>	<input type="checkbox"/>	<input checked="" type="checkbox"/>	<input type="checkbox"/>
		VELOCIDAD	<input type="checkbox"/>	<input type="checkbox"/>	<input type="checkbox"/>	<input checked="" type="checkbox"/>	<input type="checkbox"/>
		SEÑALIZACION Peldaños / COLOR	<input type="checkbox"/>	<input type="checkbox"/>	<input type="checkbox"/>	<input checked="" type="checkbox"/>	<input type="checkbox"/>
		NUMERO DE Peldaños	<input type="checkbox"/>	<input type="checkbox"/>	<input type="checkbox"/>	<input checked="" type="checkbox"/>	<input type="checkbox"/>
		SEÑALIZACION EN PAVIMENTO	<input type="checkbox"/>	<input type="checkbox"/>	<input type="checkbox"/>	<input checked="" type="checkbox"/>	<input type="checkbox"/>

1.j MOBILIARIO	UBICACIÓN	<input checked="" type="checkbox"/>				
	DISEÑO	<input checked="" type="checkbox"/>				
	ALTURA	<input checked="" type="checkbox"/>				
	SEÑALIZACIÓN EN PAVIMENTO	<input checked="" type="checkbox"/>				
1.k SEÑALIZACIÓN SONORA	MAPAS SONOROS/ DIRECTORIOS	<input checked="" type="checkbox"/>				
	PUNTOS DE INFORMACIÓN INTERACTIVOS	<input checked="" type="checkbox"/>				
	AUDIO DESCRIPCIÓN	<input checked="" type="checkbox"/>				
	AUDIO GUIA	<input checked="" type="checkbox"/>				
1.l ASESOS PUBLICOS	SEÑALIZACIÓN				<input checked="" type="checkbox"/>	no hay publicos
	ILUMINACION				<input checked="" type="checkbox"/>	no hay publicos
	PUEERTAS				<input checked="" type="checkbox"/>	no hay publicos
	TIPO DE GRIFERIAS, MECANISMO DE DESCARGA				<input checked="" type="checkbox"/>	no hay publicos
	INODOROS ADAPTADOS				<input checked="" type="checkbox"/>	no hay publicos
	DISTRIBUCION NORMALIZADA DE ELEMENTOS SANITARIOS				<input checked="" type="checkbox"/>	no hay publicos
1.m VESTIBULO/ RECEPCION	ILUMINACION	<input checked="" type="checkbox"/>				
	FORMA	<input checked="" type="checkbox"/>				
	ALTURA MOSTRADOS	<input checked="" type="checkbox"/>				
	MATERIALIDAD Y COLORES	<input checked="" type="checkbox"/>				
	INFORMACION (graficos en relieve, braille)	<input checked="" type="checkbox"/>				
	FRANJA GUIA	<input checked="" type="checkbox"/>				
	SEÑALES SONORAS	<input checked="" type="checkbox"/>				
1.n ATENCION AL USUARIO	SERVICIO DE ACOMPAÑAMIENTO			<input checked="" type="checkbox"/>		guia en muestra
	FORMACION DEL PERSONAL		<input checked="" type="checkbox"/>			
OBSERVACIONES GENERALES DE LA VISITA						
Nos encontramos con una adaptacion muy precaria del espacio y la exposicion. La incorporacion de rotulos en Braille y zocalos guia que señalizan el recorrido de la muestra, La falta de iluminacion adecuada de un recorrido libre de obstaculos, de servicios sanitarios publicos para los visitantes.						

Planillas comparativas.
CENTRO DE EXPOSICIONES CIENCIA VIVA.

PLANILLA COMPARATIVA					
RUBRO:	ACCESIBILIDAD AL MEDIO FISICO			SUBRUBRO:	DISCAPACIDAD VISUAL
				SEGÚN :	ejemplos citados
DATOS DEL EDIFICIO					
DENOM:	Centro de Exposiciones Ciencia Viva	COD:	CV	UBICACIÓN:	Predio del Zoológico de Mvd
DATOS DE LOS EDIFICIOS DE REFERENCIA					
MUSEO:	MUSEO LOUVRE	UBICACIÓN:	París, Francia		
	MUSEO DE ARTE LATINOAMERICANO		Buenos Aires, Argentina		
	MUSEO TIPOLOGICO		Madrid, España		
	MUSEO DE ANTIOQUIA		Colombia		
	MUSEO GUGGENHEIM		Bilbao, España		
CHEQUEO					
INSPECCIONES: VISUAL/DE MEDICION/DE FUNCION/DE DISEÑO					
		NO CUMPLE	CUMPLE	NO AMERITA	OBSERVACIONES
SISTEMA DE ESCRITURA EN BRAILLE			x		
MAQUETAS TRIDIMENSIONALES		x			recorridos táctiles
AUDIO GUIAS			x		
ACCESO: ASCENSOR PARLANTE	x				
ASCENSOR CON PULSADORES EN BRAILLE	x				
PLANOS DE MUSEO EN RELIEVE	x				
ADAPTACIONES INFORMATICAS "ACCESIBILIDAD WEB"	x				
GUIAS EN EL PAVIMENTO		x			colores contrastantes
INFO. SONORA DE LOCALIZACION	x				

Planillas comparativas.
MUSEO DEL SUBTE.

PLANILLA COMPARATIVA					
RUBRO:	ACCESIBILIDAD AL MEDIO FISICO		SUBRUBRO:	DISCAPACIDAD VISUAL	
DATOS DEL EDIFICIO			SEGÚN :	ejemplos citados	
DENOM:	Museo del Subte	COD:	MS	UBICACIÓN:	18 de julio
DATOS DE LOS EDIFICIOS DE REFERENCIA					
MUSEO:	MUSEO LOUVRE	UBICACIÓN:	Paris, Francia		
	MUSEO DE ARTE LATINOAMERICANO		Buenos Aires, Argentina		
	MUSEO TIPOLOGICO		Madrid, España		
	MUSEO DE ANTIOQUIA		Colombia		
	MUSEO GUGGENHEIM		Bilbao, España		
CHEQUEO					
		INSPECCIONES: VISUAL/DE MEDICION/DE FUNCION/DE DISEÑO			
		NO CUMPLE	CUMPLE	NO AVANZA	OBSERVACIONES
SISTEMA DE ESCRITURA EN BRAILLE		<input type="checkbox"/>	<input checked="" type="checkbox"/>	<input type="checkbox"/>	solo en ascensor
MAQUETAS TRIDIMENSIONALES		<input checked="" type="checkbox"/>	<input type="checkbox"/>	<input type="checkbox"/>	
AUDIO GUIAS		<input type="checkbox"/>	<input checked="" type="checkbox"/>	<input type="checkbox"/>	
ACCESO: ASCENSOR PARLANTE		<input type="checkbox"/>	<input checked="" type="checkbox"/>	<input type="checkbox"/>	
ASCENSOR CON PULSADORES EN BRAILLE		<input type="checkbox"/>	<input checked="" type="checkbox"/>	<input type="checkbox"/>	
PLANOS DE MUSEO EN RELIEVE		<input checked="" type="checkbox"/>	<input type="checkbox"/>	<input type="checkbox"/>	
ADAPTACIONES INFORMATICAS *ACCESIBILIDAD WEB*		<input checked="" type="checkbox"/>	<input type="checkbox"/>	<input type="checkbox"/>	
GUIAS EN EL PAVIMENTO		<input checked="" type="checkbox"/>	<input type="checkbox"/>	<input type="checkbox"/>	
INFO. SONORA DE LOCALIZACION		<input checked="" type="checkbox"/>	<input type="checkbox"/>	<input type="checkbox"/>	

Planillas comparativas.
MUSEO NAVAL

PLANILLA COMPARATIVA					
RUBRO:	ACCESIBILIDAD AL MEDIO FISICO		SUBRUBRO:	DISCAPACIDAD VISUAL	
			SEGÚN :	ejemplos citados	
DATOS DEL EDIFICIO					
DENOM:	Museo del Subte	COD:	MS	UBICACIÓN	18 de julio
DATOS DE LOS EDIFICIOS DE REFERENCIA					
MUSEO:	MUSEO LOUVRE	UBICACIÓN:	Paris, Francia		
	MUSEO DE ARTE LATINOAMERICANO		Buenos Aires, Argentina		
	MUSEO TIPOLOGICO		Madrid, España		
	MUSEO DE ANTIOQUIA		Colombia		
	MUSEO GUGGENHEIM		Bilbao, España		
CHEQUEO			INSPECCIONES: VISUAL/DE MEDICION/DE FUNCION/DE DISEÑO		
		NO CUMPLE	CUMPLE	NO AVANZA	OBSERVACIONES
SISTEMA DE ESCRITURA EN BRAILLE		<input checked="" type="checkbox"/>	<input type="checkbox"/>	<input type="checkbox"/>	solo en ascensor
MAQUETAS TRIDIMENSIONALES	<input checked="" type="checkbox"/>	<input type="checkbox"/>	<input type="checkbox"/>	<input type="checkbox"/>	
AUDIO GUIAS	<input type="checkbox"/>	<input type="checkbox"/>	<input checked="" type="checkbox"/>	<input type="checkbox"/>	
ACCESO: ASCENSOR PARLANTE	<input type="checkbox"/>	<input type="checkbox"/>	<input checked="" type="checkbox"/>	<input type="checkbox"/>	
ASCENSOR CON PULSADORES EN BRAILLE	<input type="checkbox"/>	<input type="checkbox"/>	<input checked="" type="checkbox"/>	<input type="checkbox"/>	
PLANOS DE MUSEO EN RELIEVE	<input checked="" type="checkbox"/>	<input type="checkbox"/>	<input type="checkbox"/>	<input type="checkbox"/>	
ADAPTACIONES INFORMATICAS *ACCESIBILIDAD WEB*	<input checked="" type="checkbox"/>	<input type="checkbox"/>	<input type="checkbox"/>	<input type="checkbox"/>	
GUIAS EN EL PAVIMENTO	<input checked="" type="checkbox"/>	<input type="checkbox"/>	<input type="checkbox"/>	<input type="checkbox"/>	
INFO. SONORA DE LOCALIZACION	<input checked="" type="checkbox"/>	<input type="checkbox"/>	<input type="checkbox"/>	<input type="checkbox"/>	

Planillas definitivas. Modelos de evaluación de la accesibilidad en museos.

PLANILLAS DE CONTROL DEFINITIVAS - MODELO PARA LA EVALUACION DE LA ACCESIBILIDAD EN LOS MUSEOS					
RUBRO:	ACCESIBILIDAD AL MEDIO FISICO		SUBRUBRO:	DISCAPACIDAD VISUAL	
DATOS DEL EDIFICIO					
DENOMINACION:	<input type="text"/>	COD:	<input type="text"/>	UBICACIÓN	<input type="text"/>
CHEQUEO (INSPECCIONES: VISUAL/DE MEDICION/DE FUNCION/DE DISEÑO)					
PLANILLA 1/5					
COMUNICACIÓN, ILUMINACIÓN Y SEÑALIZACIÓN ACCESIBLE					
*Estos puntos se suman a los establecidos por la Norma UNIT 200 vigente en nuestro país.					
	NO CUMPLE	SITUACION PENDIENTE	CUMPLE	NO AMERITA	OBSERVACIONES
a	FOLLETOS Y OTROS EJEMPLARES IMPRESOS ACCESIBLES	<input type="text"/>	<input type="text"/>	<input type="text"/>	<input type="text"/>
b	SISTEMA BRAILLE IMPRESO EN GRAMAJE NO INFERIOR A 130g (O PAPEL TIPO MANILA O ACETATOS).	<input type="text"/>	<input type="text"/>	<input type="text"/>	<input type="text"/>
c	DOCUMENTACIÓN ELECTRONICA (DIGITAL WEB)	<input type="text"/>	<input type="text"/>	<input type="text"/>	<input type="text"/>
d	AUDIoguias EN SALAS DE EXPOSICIONES	<input type="text"/>	<input type="text"/>	<input type="text"/>	<input type="text"/>
e	AROS MAGNETICOS EN LAS SALAS, AREAS Y OTROS SITIOS DEL MUSEO	<input type="text"/>	<input type="text"/>	<input type="text"/>	<input type="text"/>
f	AL MENOS UN TELEFONO PUBLICO ACCESIBLE	<input type="text"/>	<input type="text"/>	<input type="text"/>	<input type="text"/>
g	EXISTENCIA DE SEÑALES SENSIBLES AL TACTO (BRAILLE) EN BARANDAS CON INFORMACION Y GUIAS	<input type="text"/>	<input type="text"/>	<input type="text"/>	<input type="text"/>
h	EXISTENCIA DE FRANJAS GUIAS EN SUPERFICIES Y/O SECTORES DE PISOS ADECUADOS	<input type="text"/>	<input type="text"/>	<input type="text"/>	<input type="text"/>
i	EXISTENCIA DE MAQUETA O MAPA TACTIL	<input type="text"/>	<input type="text"/>	<input type="text"/>	<input type="text"/>

PLANILLAS DE CONTROL DEFINITIVAS - MODELO PARA LA EVALUACION DE LA ACCESIBILIDAD EN LOS MUSEOS					
RUBRO:	ACCESIBILIDAD AL MEDIO FISICO		SUBRUBRO:	DISCAPACIDAD VISUAL	
DATOS DEL EDIFICIO					
DENOMINACION:	<input type="text"/>	COD:	<input type="text"/>	UBICACIÓN	<input type="text"/>
CHEQUEO (INSPECCIONES: VISUAL/DE MEDICION/DE FUNCION/DE DISEÑO)					
PLANILLA 2/5					
CAPACITACION DEL PERSONAL					
*Estos puntos se suman a los establecidos por la Norma UNIT 200 vigente en nuestro país.					
	NO CUMPLE	SITUACION PENDIENTE	CUMPLE	NO AMERITA	OBSERVACIONES
a	EXISTENCIA DE CERTIFICADOS Y/O TITULOS HABILITANTES DE LAS CAPACITACIONES AL PERSONAL	<input type="text"/>	<input type="text"/>	<input type="text"/>	<input type="text"/>
b	EXISTENCIA DE REGISTROS DE LAS CAPACITACIONES, CON LOS PARTICIPANTES Y LOS TEMAS ABORDADOS	<input type="text"/>	<input type="text"/>	<input type="text"/>	<input type="text"/>
c	CAPACITACION DE PRIMEROS AUXILIOS Y/O ASISTENCIA MEDICA	<input type="text"/>	<input type="text"/>	<input type="text"/>	<input type="text"/>
d	PROGRAMACION Y EJECUCION DE CAPACITACION PARA EL PERSONAL EN FUNCION Y ENTRANTE	<input type="text"/>	<input type="text"/>	<input type="text"/>	<input type="text"/>
e	AL MENOS UNA PERSONA POR TURNO CAPACITADA PARA LENGUA DE SEÑAS	<input type="text"/>	<input type="text"/>	<input type="text"/>	<input type="text"/>
f	EXISTENCIA DE GUIAS CAPACITADOS DEBIDAMENTE PARA REALIZAR VISITAS GUIADAS.	<input type="text"/>	<input type="text"/>	<input type="text"/>	<input type="text"/>

PLANILLAS DE CONTROL DEFINITIVAS - MODELO PARA LA EVALUACION DE LA ACCESIBILIDAD EN LOS MUSEOS						
RUBRO:		ACCESIBILIDAD AL MEDIO FISICO		SUBRUBRO: DISCAPACIDAD VISUAL		
DATOS DEL EDIFICIO						
DENOMINACION:		<input type="text"/>	COD:	<input type="text"/>	UBICACIÓN <input type="text"/>	
CHEQUEO		INSPECCIONES: VISUAL/DE MEDICION/DE FUNCION/DE DISEÑO				
PLANILLA 3/5						
ESPACIOS ESPECIALES						
*Estos puntos se suman a los establecidos por la Norma UNIT 200 vigente en nuestro país.						
		NO CUMPLE	SE ENCONTRA EN PROCESO	CUMPLE	NO AMERITA	OBSERVACIONES
a	DIMENSIONES ADECUADAS EN BOLETERIA, RECEPCION, INFORMES, AUDITORIOS Y EQUIPAMIENTOS.	<input type="checkbox"/>	<input type="checkbox"/>	<input type="checkbox"/>	<input type="checkbox"/>	<input type="text"/>
b	EXISTENCIA DE BOLETERIA CON PRIORIDAD PARA PERSONAS CON DISCAPACIDAD	<input type="checkbox"/>	<input type="checkbox"/>	<input type="checkbox"/>	<input type="checkbox"/>	<input type="text"/>
c	EXISTENCIA DE ASIENTOS PREFERENCIALES EN LAS PRIMERAS FILAS PARA NO VIDENTES O PERSONAS CON ESCASA VISION	<input type="checkbox"/>	<input type="checkbox"/>	<input type="checkbox"/>	<input type="checkbox"/>	<input type="text"/>
d	EXISTENCIA DE BUTACAS CON APOYABRAZOS REBATIBLES	<input type="checkbox"/>	<input type="checkbox"/>	<input type="checkbox"/>	<input type="checkbox"/>	<input type="text"/>
e	CORRECTA INDICACION DE LOS ELEMENTOS EN EXPOSICION QUE SE PUEDEN TOCAR, CON INFO EN BRAILLE, LETRA Y CONTRASTE ADECUADOS	<input type="checkbox"/>	<input type="checkbox"/>	<input type="checkbox"/>	<input type="checkbox"/>	<input type="text"/>
f	PERMISIÓN DE ACCESO Y CIRCULACION DE PERROS GUIAS	<input type="checkbox"/>	<input type="checkbox"/>	<input type="checkbox"/>	<input type="checkbox"/>	<input type="text"/>
g	EXISTENCIA DE FOLLETERIA EN BRAILLE O TECNOLOGIAS DE AUDIO Y VIDEO ADAPTADAS	<input type="checkbox"/>	<input type="checkbox"/>	<input type="checkbox"/>	<input type="checkbox"/>	<input type="text"/>
h	EXISTENCIA DE MONITORES DE AL MENOS 19 PULGADAS PARA PERSONAS CON DISMINUCION VISUAL	<input type="checkbox"/>	<input type="checkbox"/>	<input type="checkbox"/>	<input type="checkbox"/>	<input type="text"/>
i	EXISTENCIA DE SOFTWARE LECTOR DE PANTALLA PARA FACILITAR EL USO DE NO VIDENTES	<input type="checkbox"/>	<input type="checkbox"/>	<input type="checkbox"/>	<input type="checkbox"/>	<input type="text"/>
j	EXISTENCIA DE SALIDA DE AUDIO DISPONIBLE CON AYUDA AUDITIVA EN COMPUTADORA	<input type="checkbox"/>	<input type="checkbox"/>	<input type="checkbox"/>	<input type="checkbox"/>	<input type="text"/>
k	EXISTENCIA DE AL MENOS UNA MESA DE COMPUTACION CON ALTURA LIBRE INTERIOR ADECUADA	<input type="checkbox"/>	<input type="checkbox"/>	<input type="checkbox"/>	<input type="checkbox"/>	<input type="text"/>
l	ILUMINACION DIRECTA EN LOS SITIOS DE LECTURA	<input type="checkbox"/>	<input type="checkbox"/>	<input type="checkbox"/>	<input type="checkbox"/>	<input type="text"/>
m	EXISTENCIA DE VISITAS GUIADAS Y/O ACTIVIDADES DIRIGIDAS A PERSONAS CON DIFERENTES DISCAPACIDADES	<input type="checkbox"/>	<input type="checkbox"/>	<input type="checkbox"/>	<input type="checkbox"/>	<input type="text"/>
n	EXISTENCIA DE UN MENU CON AL MENOS DOS EJEMPLARES EN BRAILLE	<input type="checkbox"/>	<input type="checkbox"/>	<input type="checkbox"/>	<input type="checkbox"/>	<input type="text"/>

PLANILLAS DE CONTROL DEFINITIVAS - MODELO PARA LA EVALUACION DE LA ACCESIBILIDAD EN LOS MUSEOS						
RUBRO:		ACCESIBILIDAD AL MEDIO FISICO		SUBRUBRO: DISCAPACIDAD VISUAL		
DATOS DEL EDIFICIO						
DENOMINACION:		<input type="text"/>	COD:		<input type="text"/>	
			UBICACIÓN		<input type="text"/>	
OBJETO			INSPECCIONES: VISUAL/DE MEDICION/DE FUNCION/DE DISEÑO			
PLANILLA 4/3						
ENTORNO INMEDIATO						
*Estos puntos se suman a los establecidos por la Norma UNIT 200 v gente en nuestro país.						
		NO CUMPLE	SE ENCONTRA EN PROCESO	CUMPLE	NO AMERITA	OBSERVACIONES
a	EXISTENCIA DE REJILLAS, BOCAS DE REGISTRO, ENTRE OTROS A NIVEL DE VEREDA	<input type="text"/>	<input type="text"/>	<input type="text"/>	<input type="text"/>	<input type="text"/>
b	CORRECTO ENTRAMADO DE LAS REJILLAS	<input type="text"/>	<input type="text"/>	<input type="text"/>	<input type="text"/>	<input type="text"/>
c	ESTACIONAMIENTO CERCANO AL ACCESO	<input type="text"/>	<input type="text"/>	<input type="text"/>	<input type="text"/>	<input type="text"/>
d	SUELO DESPEJADO DE RAICES, PIEDRAS, GRAVA O ARENA	<input type="text"/>	<input type="text"/>	<input type="text"/>	<input type="text"/>	<input type="text"/>
e	LA PUERTA DE SERVICIO NO ES LA MISMA QUE LA PUERTA DE ACCESIBILIDAD ALTERNATIVA	<input type="text"/>	<input type="text"/>	<input type="text"/>	<input type="text"/>	<input type="text"/>
f	ALTURA DE VENTANAS NO MAYOR A 80 CMS	<input type="text"/>	<input type="text"/>	<input type="text"/>	<input type="text"/>	<input type="text"/>
g	TAPAS DE INODORS DE MADERA Y CON FIJACIONES METALICAS	<input type="text"/>	<input type="text"/>	<input type="text"/>	<input type="text"/>	<input type="text"/>
h	EXISTENCIA DE GANCHOS PARA COLGAR MULETAS, ENTRE OTROS	<input type="text"/>	<input type="text"/>	<input type="text"/>	<input type="text"/>	<input type="text"/>
i	LAVATORIOS EMPOTRADOS AL MURO	<input type="text"/>	<input type="text"/>	<input type="text"/>	<input type="text"/>	<input type="text"/>
j	EXISTENCIA DE CAMBIADOR DE BEBES EN LOS SANITARIOS	<input type="text"/>	<input type="text"/>	<input type="text"/>	<input type="text"/>	<input type="text"/>
k	EXISTENCIA DE SEÑALES AL TACTO EN BARANDAS	<input type="text"/>	<input type="text"/>	<input type="text"/>	<input type="text"/>	<input type="text"/>
l	NO EXISTENCIA DE ALFOMBRAS	<input type="text"/>	<input type="text"/>	<input type="text"/>	<input type="text"/>	<input type="text"/>

PLANILLAS DE CONTROL DEFINITIVAS - MODELO PARA LA EVALUACION DE LA ACCESIBILIDAD EN LOS MUSEOS						
RUBRO:		ACCESIBILIDAD AL MEDIO FISICO		SUBRUBRO: DISCAPACIDAD VISUAL		
DATOS DEL EDIFICIO						
DENOMINACION:		<input type="text"/>	COD:	<input type="text"/>	UBICACIÓN <input type="text"/>	
CHEQUEO		INSPECCIONES: VISUAL/DE MEDICION/DE FUNCION/DE DISEÑO				
PLANILLA 5/5						
SEGURIDAD						
*Estos puntos se suman a los establecidos por la Norma UNIT 200 vigente en nuestro país.						
		NO CUMPLE	SE CUMPLE PARCIALMENTE	CUMPLE	NO AMERITA	OBSERVACIONES
a	EXISTENCIA DE AUTORIZACION DE BOMBEROS EN CUANTO A EVACUACION Y PROTECCION	<input type="text"/>	<input type="text"/>	<input type="text"/>	<input type="text"/>	<input type="text"/>
b	PREVISION DE INGRESO Y EGRESO DE PERSONAS CON DISCAPACIDAD EN CASO DE INCIDENTES	<input type="text"/>	<input type="text"/>	<input type="text"/>	<input type="text"/>	<input type="text"/>
c	EXISTENCIA DE PERSONAL CAPACITADO PARA PLAN DE EVACUACION	<input type="text"/>	<input type="text"/>	<input type="text"/>	<input type="text"/>	<input type="text"/>
d	REALIZACION DE SIMULACROS DE EVACUACION AL MENOS DOS VECES AL AÑO	<input type="text"/>	<input type="text"/>	<input type="text"/>	<input type="text"/>	<input type="text"/>
e	EXISTENCIA DE PLANOS DE EVACUACION, COLOCADOS EN LUGARES VISIBLES Y CON COLORES CONTRASTANTES	<input type="text"/>	<input type="text"/>	<input type="text"/>	<input type="text"/>	<input type="text"/>
f	EXISTENCIA DE CIRCUITO DE LUCES DE EMERGENCIA PARA EL PLAN DE EVACUACION	<input type="text"/>	<input type="text"/>	<input type="text"/>	<input type="text"/>	<input type="text"/>
g	EXISTENCIA DE SISTEMA DE ALARMAS	<input type="text"/>	<input type="text"/>	<input type="text"/>	<input type="text"/>	<input type="text"/>
h	PREVISION DE AREAS DE REFUGIO PARA PERSONAS CON DISCAPACIDAD	<input type="text"/>	<input type="text"/>	<input type="text"/>	<input type="text"/>	<input type="text"/>