



UNIVERSIDAD
DE LA REPÚBLICA
URUGUAY



UNIVERSIDAD DE LA REPÚBLICA
FACULTAD DE CIENCIAS SOCIALES
LICENCIATURA EN CIENCIA POLÍTICA
Informe de Pasantía

Canelones: 1984-2014
Resultados electorales y diversidad política

Mauro Álvarez Graña
Tutor: Juan Andrés Moraes

2016

Introducción

Si hay un departamento que ha acompañado los vaivenes de la política nacional y ha sido un espejo de los resultados electorales nacionales y por tanto de la evolución del sistema de partidos, ese departamento es Canelones. Es por esto que hay una máxima que impera entre operadores políticos, analistas y cualquiera que se interese por la política nacional: “quien gana las elecciones en Canelones, gana las elecciones nacionales”. Desde las elecciones de 1984 hasta las de 2014, sin excepciones se han reproducido idénticos resultados para ambos niveles de disputa electoral.

Además, durante mucho tiempo, Canelones fue el “muro de contención” de las fuerzas progresistas parapetadas en Montevideo, su único reducto durante casi todo el período estudiado, hacia el resto de los departamentos y un bastión del Partido Colorado en el interior del País. Posee características propias que lo definen como un departamento “bisagra” para la lucha electoral. Ha sido definido como “un país en pequeño” por presentar características variopintas en su matriz productiva, pudiendo observarse a manera de ejemplo dentro del mismo a los sectores primarios, secundarios y terciarios de la economía. Este elemento heterogéneo tan particular se ha visto reflejado en los resultados electorales en el período estudiado. Así podemos encontrar regiones del departamento que son proclives al voto desafiante y otras que decididamente no lo son, encontrándose a medio camino aquellas que han sido tradicionalistas, han sido efímeramente desafiantes y han vuelto al rumbo tradicional.¹

Pero ¿Qué tan heterogéneo puede ser Canelones en el plano electoral? En la evolución de los últimos treinta años ¿ha habido solo un sistema de partidos en esta circunscripción?

El objeto de estudio de este trabajo está constituido por el análisis de los resultados electorales en Canelones en el período 1984-2004 y su efecto en el sistema de partidos del departamento.

Tiene como objetivo general dar cuenta sobre los cambios que se han producido en los últimos años en las preferencias de los votantes de Canelones a través de los resultados de las elecciones nacionales durante el período 1984-2004. Partiendo del análisis individual de cada región en la que se ha dividido el departamento y una comparación posterior de los resultados electorales obtenidos, se pretende develar que tipo de relación o incidencia hay

¹ El concepto “desafiantes” está tomado de González y Queirolo en: Bottinelli, Buquet y otros: “Elecciones 1999-2000” ICP – EBO.

entre estos resultados parciales y los resultados totales y si podemos hablar de un solo sistema de partidos para todo el departamento o si podemos admitir la regionalización de dicho sistema.

Los objetivos específicos que persigue son:

- La presentación de resultados electorales por regiones y dentro de estas por las distintas series electorales, para cada una de las elecciones que debemos analizar.
- La elaboración de indicadores que reflejen qué ha sucedido en el período estudiado para cada una de las regiones establecidas. Indicadores como el número efectivo de partidos y el índice de volatilidad electoral.

El trabajo se estructura en tres partes: en la primera se establece el criterio utilizado para la regionalización del departamento y los indicadores elegidos para describir el sistema de partidos. En la segunda, se ponen de manifiesto los resultados y su efecto en los indicadores. Por último, se realizan algunas consideraciones para contextualizar los resultados y extraer algunas conclusiones tentativas.

La diversidad productiva y social de Canelones

Para la presentación de este trabajo se ha dividido al departamento en regiones, siguiendo criterios de similitud y diferencias en cuanto a sus características socioeconómicas y productivas.

“Canelones es uno de los departamentos que cuenta con mayor diversificación de su estructura productiva, en relación con el resto del país. En ese sentido, en la matriz construida para este departamento se observa la presencia de quince sectores operando en el territorio. Dentro de la variedad de sectores se encuentran aquellos vinculados a la industria agro-alimentaria, la explotación de los recursos naturales en general, los vinculados a la industria manufacturera de base no primaria (plástico, química, farmacéutica, salud animal, entre otras) y otros sectores como la provisión de variados servicios.”²

Es así que el sector primario, vinculado a la producción agropecuaria con extensiones de mediana y pequeña magnitud, en su mayoría emprendimientos de carácter familiar, con una radicación en el lugar de varias generaciones, puede encontrarse en el centro, norte y noreste del departamento, en lo que puede ubicarse como la zona más alejada de Montevideo, conformando un cinturón externo del departamento

Así mismo, en las localidades de esta región, quienes se dedican a varios oficios de relativamente baja calificación, lo hacen de manera tradicional pasando dicho oficio de generación en generación familiar. Esto hace que se genere un marco un tanto individual en lo laboral, puesto que no hay emprendimientos que concentren mano de obra, y esta tampoco es necesario que sea calificada para las tareas a desarrollar. En los muy pocos casos en los que se encuentra actividad industrial, la interacción social entre los obreros no pasa de lo lúdico y es muy mal vista la asociación de estos con fines reivindicativos, como puede ser la organización de sindicatos. Aquellos obreros que pretenden organizarse y organizar a sus compañeros, pierden generalmente su empleo o son sometidos a condiciones laborales que llevan a ello.

Por otra parte, aquellos que emprenden estudios terciarios o se vinculan laboralmente en otros sectores económicos y por tanto trascienden este entorno radicándose en Montevideo o en otras ciudades del interior de mayor tamaño que la propia, muy pocas veces vuelven a

² Rodríguez, Adrián y otros - “Mapa productivo del país según especializaciones sectoriales y potencialidades de desarrollo territorial” Pág. 102.

radicarse al lugar de origen, por lo que son ciudades que han perdido en cantidad de electores. Es por esto que se hacen estables las características detalladas y un tanto difícil el cambio “desde adentro”.

Localidades y Series Electorales de Canelones: Primera Región

Serie Electoral	Localidad
Paso Pache	CBB
Paso Franquez	CBC
Los Cerrillos	CCA
Aguas Corrientes	CCB
El Colorado	CEB
Sauce	CFA
Santa Rosa	CGA
San Jacinto	CHA
San Ramón	CIA
Tala	CJA
Bolívar	CJB
Migues	CKA
Montes	CKB
Soca, Piedras de Afilar, Capilla Cella, Perera Gómez	CLA, CLC CLD, CLE
San Antonio	COA
San Bautista	CPA

La segunda región a determinar está compuesta por ciudades de mayor envergadura que la anterior y son aquellas que han concentrado históricamente mayor población. Por otra parte son las que cuentan con desarrollo productivo en el segundo nivel de la economía o bien se han desarrollado al influjo de ciudades vecinas más grandes. Tal es el caso de localidades como La Paz, que sin ser una ciudad industrial, concentra un crecido número de habitantes que sí están vinculados a empleos en la rama secundaria y está fuertemente influenciada por Montevideo y Las Piedras, las dos ciudades más pobladas del país. Estos dos elementos: actividad industrial y/o en la mayoría de los casos cercanía con la capital,

son los aglutinadores de la región que se ubica en el eje de la ruta 5 y parte de la ruta 8, al centro-oeste y centro este del departamento respectivamente.

Por otro lado la cercanía o la facilidad de locomoción entre esta región y la capital, hacen un tránsito fluido de estudiantes y trabajadores desde y hacia Montevideo, siendo un elemento importante que distingue dentro del propio departamento.

Localidades y Series Electorales de Canelones: Segunda Región

Canelones	CAA
Santa Lucía	CBA
Las Piedras	CDA, CDC, CDD, CDE
Progreso	CDB
La Paz	CEA
Pando	CMA
Empalme Olmos	CMB
Juanico	CNA
Suarez	CQA
Toledo	CQB

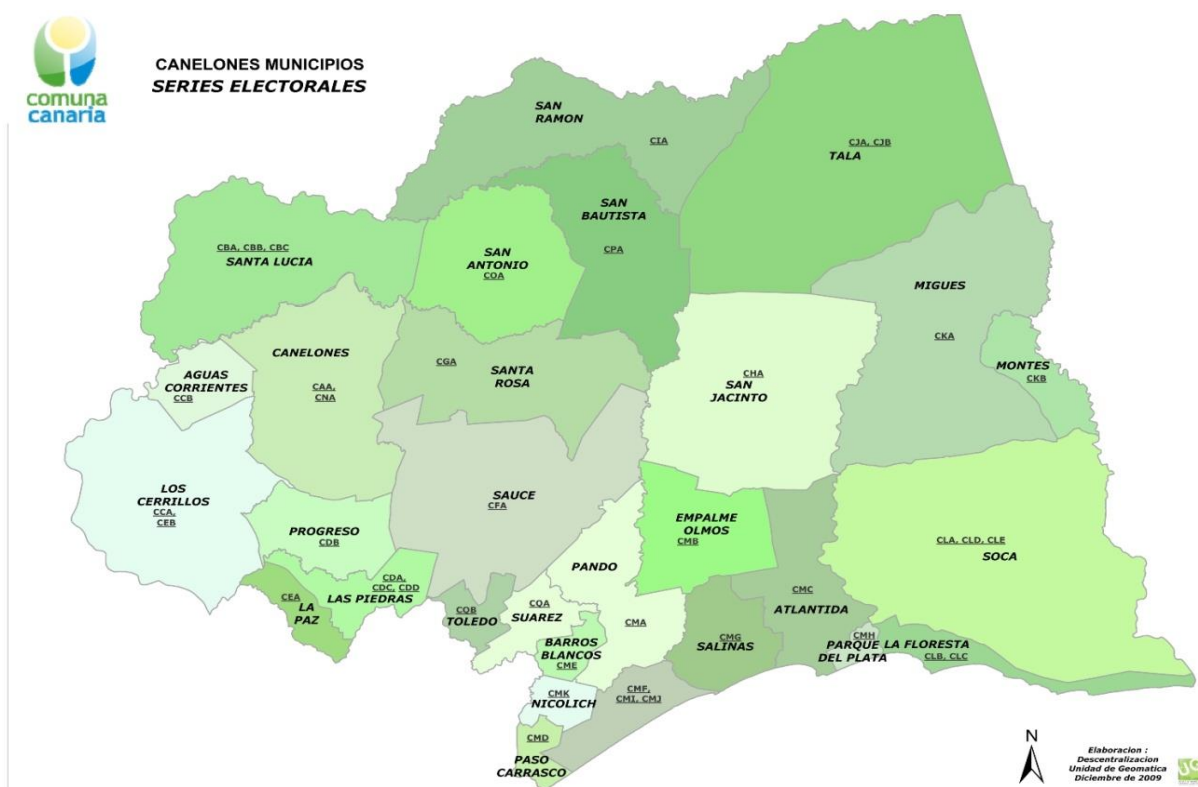
Por su parte, la tercera región está integrada por aquellas localidades que se han desarrollado en los últimos años. Estas ciudades han crecido exponencialmente sobre todo en la franja costera este del departamento y en los suburbios de Montevideo que pertenecen a Canelones en el mismo cuadrante cardinal. En estas localidades puede verse reflejado el tercer sector de la economía: la producción de servicios y la provisión de mano de obra a la capital. Dicha mano de obra emigró de Montevideo paulatinamente en los últimos años y se asentó en esta región, sin abandonar en muchos casos el lugar de trabajo, por lo que estas son las nuevas “ciudades dormitorio”. Estas particularidades hacen que la población de esta región tenga características sociales más parecidas a la de los habitantes de Montevideo, que a la de sus propios vecinos de Canelones: “...ciudades adaptativas que reciben población de Montevideo, de otros departamentos y del interior del departamento”³

³ Magri, Altair Pág. 32.

Localidades y Series Electorales de Canelones: Tercera Región

Atlántida	CMC
Paso Carrasco	CMD
Barros Blancos	CME
Ciudad de la Costa	CMF-CMI-CMJ
Salinas	CMG
Parque del Plata	CMH
Colonia Nicolich	CMK
La Floresta	CLB

De esta manera esta regionalización del departamento contempla características distintas en varios aspectos: sociológicos, económicos, geográficos, etc. que pueden determinar diferencias en las preferencias electorales y verse plasmadas en la configuración de más de un sistema de partidos departamental.



Mapa N° 1- División política de Canelones – Página web de la Comuna Canaria.

La concentración del voto nos indicará en qué medida el mismo se distribuye entre los partidos, siendo un indicador útil para comparar las regiones. Este indicador nos remite

a los porcentajes del total de votos sumados por los dos partidos más votados⁴. Si bien no refleja la proporción del voto a cada partido, no deja de ser interesante su lectura para conocer al propio sistema.

El número efectivo de partidos⁵ es un indicador ampliamente aceptado y utilizado para caracterizar a los sistemas de partidos del mundo. Este índice también da cuenta del grado de fragmentación del voto, mediante el cálculo de la cantidad de partidos de igual tamaño en competencia. Su cálculo responde al inverso de 1 de la suma de los cuadrados de los porcentajes obtenidos por todos los partidos: $1/\sum (v_i)^2$. Este indicador es útil para comparar resultados, como en este trabajo se pretende.

La transferencia de votos será cotejada mediante la medición de la volatilidad electoral a lo largo del período estudiado entre los bloques, que en este caso serán los partidos tradicionales y “los desafiantes”. Si bien este indicador puede reflejar el aspecto temporal o coyuntural del cambio por la preferencia del voto entre una elección y otra, también puede manifestar un efecto sostenido sobre tendencias de cambio en el largo plazo. Además la volatilidad entre bloques pone de manifiesto situaciones más interesantes, ya que supone el cambio en el voto mediante el cruce de la línea ideológica. En el caso que aquí se está tratando, donde hay un fuerte arraigo de la tradición o algunos clivajes medianamente presentes en el electorado, se hace importante dar cuenta de este indicador. El cálculo de la volatilidad electoral entre bloques, corresponde la suma de los porcentajes de variación de estos, también dividiéndolo entre dos.

Así mismo es importante, antes de dar a conocer los datos por regiones, contextualizar los mismos a través de la exposición de los resultados y los indicadores para Canelones en su conjunto, como circunscripción electoral. Esto contribuye a la comprensión de lo que se pretende exponer, siendo el marco de referencia dentro del que se ubican los resultados por región. Vemos que en el total de la serie el número de ciudadanos aumentó aproximadamente un 70%, lo que no significa un aumento en igual escala para las tres series en que hemos dividido el departamento. Sin llegar a profundizar como más adelante se hará, podemos constatar que hay un solo partido que tiene una tendencia ascendente y dos que fluctúan casi elección tras elección.

⁴ Anduiza y Bosch. Pág. 89.

⁵ Laakso y Taagepera 1979.

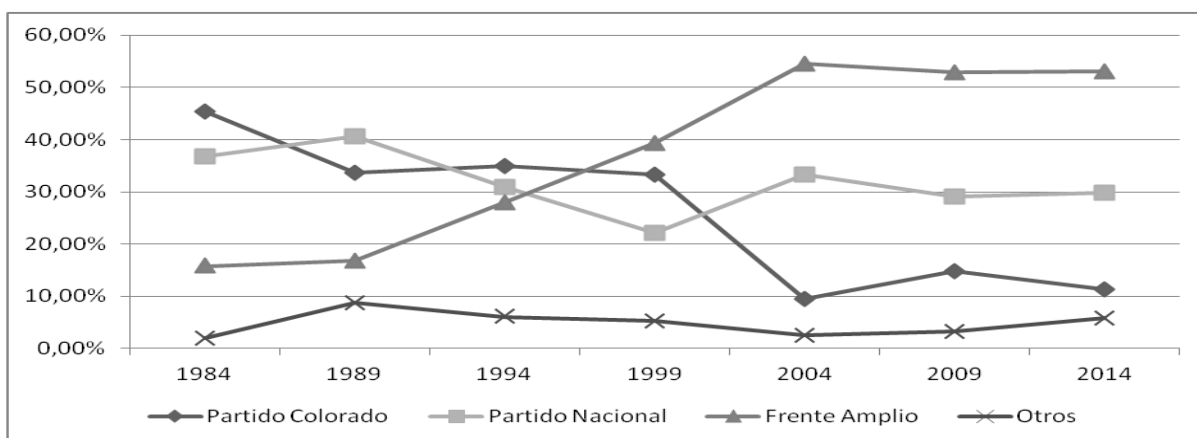
Tabla N°1 Distribución de votos en cada Elección Nacional 1984-2014⁶ Canelones

Elección	Partido Colorado	Partido Nacional	Frente Amplio	Otros	Total
1984	88.524	71.550	30.820	3.990	194884
1989	70.532	85.228	35.189	18.507	209456
1994	81.627	72.325	65.435	14.254	233641
1999	90.355	59.832	106.571	14.391	271149
2004	28.044	98.844	161.879	7.627	296394
2009	46.073	90.877	165.040	10.008	311998
2014	37.669	99.090	176.187	19.242	332188

Podemos observar en el inicio del período que ningún partido obtiene mayoría absoluta pero si una mayoría relativa del Partido Colorado que supera en treinta puntos porcentuales al Frente Amplio. En posteriores instancias dicho partido no recuperará el porcentaje obtenido en 1984, ya que en 1994 resulta el partido más votado pero en un contexto de altísima competencia entre los tres partidos relevantes del sistema. Luego de la caída general del Partido Colorado, las adhesiones en Canelones fluctúan entre un 10% y un 15%.

En 1989 vemos la victoria del Partido Nacional, pero no con la misma performance que anteriormente manifestara el otro partido del bloque tradicional, así como apreciamos que la diferencia no fue captada en su totalidad por el partido desafiante. Tampoco este partido recuperó los votos que tuvo cuando fue ganador, sino que comenzó una racha descendente, solamente interrumpida por la elección de 2004, donde capitaliza otros votos tradicionales.

Gráfico N°1 Distribución porcentual de votos en Elecciones Nacionales 1984-2014⁷Canelones



El Frente Amplio inicia su camino ascendente luego de las elecciones de 1989. Si bien fue la tercera fuerza en 1994, como se dijo fue en un alto contexto competitivo, evidenciado además por un NEP que se sitúa en 3.33, el más alto para toda la serie estudiada. Para 1999 fue la primera fuerza superando en 6% al Partido Colorado, no así en la Elección Departamentales del 2000, donde resulto vencedor el Partido Colorado. En las tres últimas elecciones los números determinan una mayoría absoluta, que viene en sentido

⁶ Elaboración propia en base a datos de la Corte Electoral.

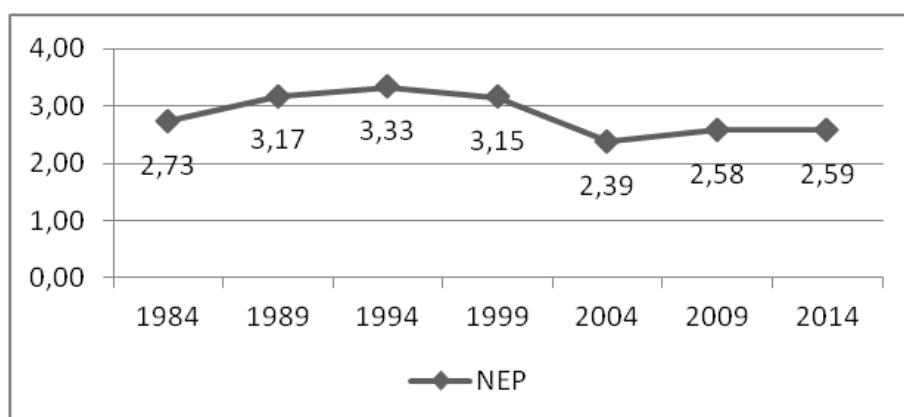
⁷ Ídem.

descendente, coincidiendo con la curva ascendente de “otros” y el estancamiento de los partidos del bloque tradicional

El NEP inicial para el período analizado indica una participación de casi tres partidos, lo cual habla de un pluripartidismo moderado⁸. En 1994, como se dijo, se alcanza el máximo de la serie, en lo que fue conocido como el “triple empate”, para iniciar el descenso hasta el nivel más bajo ocurrido en 2004. Posteriormente, vemos un gradual y lento casi imperceptible aumento. Sin embargo es discutible si en 2004 podemos hablar de un bipartidismo conformado por el Frente Amplio y el Partido Nacional. Para las elecciones posteriores creemos que no.

La concentración del sistema de partidos indica casi los mismos números al inicio que al final del período estudiado, sin embargo contempla a partidos distintos. Al inicio se refiere a los partidos del bloque tradicional, posteriormente desciende hasta 1994, donde se toman los porcentajes de los dos partidos del mismo bloque por última vez. En lo sucesivo la concentración vuelve a subir: en 1999 los votos del Frente Amplio y del Partido Colorado, en 2004 se da el pico más alto entre el Frente Amplio y el Partido Nacional. En las dos últimas elecciones la concentración ha bajado levemente.

Gráfico N° 2 Número Efectivo de Partidos por elección 1984-2014⁹ Canelones



Los datos reflejan que la volatilidad electoral total para el conjunto del departamento se ha comportado de manera estable durante la primera parte de la serie, situándose entre un 11% y un 12%. En el período entre elecciones 1999-2004, vemos el mayor movimiento de los votantes, alcanzando un 27%, lo que rompe con la tendencia anterior de estabilidad. En los últimos dos períodos la volatilidad total desciende pronunciadamente, bastante más que el primer período de la serie. Tal vez esto pueda indicar una estabilización en las preferencias de los votantes, lo que parece consistente con lo reflejado por los demás indicadores.

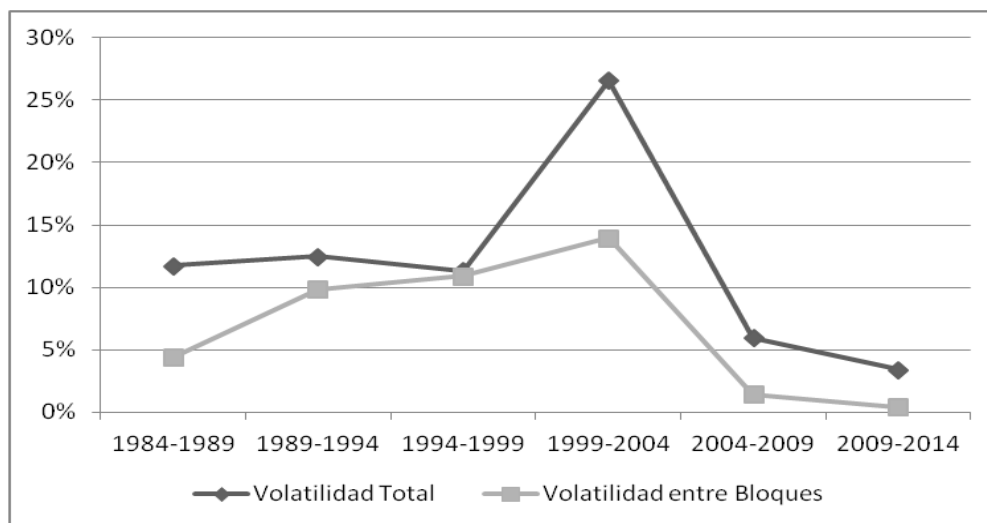
Por su parte la volatilidad electoral entre bloques se acerca paulatinamente a la volatilidad total -al inicio de la serie-, desde un punto de partida que no alcanza a explicar el 50% de la volatilidad total, con una evolución que iguala un indicador y otro en el período 1994-1999.

⁸ Sartori, Giovanni. 1980

⁹ En base al cuadro N° 1.

Los datos para el período 1999-2004, se aproximan a poco más de la mitad de la volatilidad electoral total, lo que parece indicar cierto límite para la transferencia de votos de un bloque a otro, aun en las circunstancias de catástrofe electoral sufrida por uno de los partidos tradicionales. Lo anterior parece ser consistente con los datos de los últimos dos períodos, donde la volatilidad entre bloques ha disminuido hasta casi desaparecer.

Gráfico N° 3 Volatilidad entre bloques en Elecciones Nacionales 1984-2014¹⁰ Canelones



Una vez expuestos los datos para Canelones en su conjunto y hechas las consideraciones necesarias para obtener una mirada general al tema de estudio, es momento de pasar al análisis propuesto

¹⁰ Ídem.

Primera Región

En la evolución de los resultados para esta región lo primero que podemos apreciar es que la izquierda no obtuvo el primer lugar en ninguna de las instancias electorales. Este es un elemento bastante interesante, al tener en cuenta que la coalición de izquierda viene siendo la primera fuerza en Canelones desde las elecciones de 1999¹¹. Por otro lado es interesante el resultado obtenido en 1989 por “Otros” compuesto casi en su totalidad por votos al PGP, liderado por el Dr. Batalla, alcanzando una corta distancia sobre los obtenidos por el Frente Amplio.

Es de considerar además, el estancamiento, cuando no la baja en la cantidad de votantes en todo el período analizado. Esta condición se debe en parte a lo expresado anteriormente en cuanto a las características económicas de producción en la región, donde este tipo de estructuras tiende a expulsar a los grupos más jóvenes de la población¹².

Tabla N° 5 Resultados Electorales - Primera Región¹³

Elección	Partido Colorado	Partido Nacional	Frente Amplio	Otros	TOTAL
1984	30.320	22.742	3.435	847	57.344
1989	22.645	24.721	3.288	2.344	52.998
1994	24.174	22.281	6.187	1.797	54.439
1999	23.779	18.379	10.988	1.893	55.039
2004	10.127	25.224	18.839	1.255	55.445
2009	11.716	23.312	18.012	943	53.983
2014	9.927	21.940	20.159	2.626	54.652

Si se hace la comparación de los resultados totales del departamento, se puede encontrar que en 1994, la elección conocida como la del “triple empate”, lejos estuvo de serlo en esta región: hubo una diferencia de aproximadamente un 18% entre el Partido Colorado y el Frente Amplio. Si bien el Partido Colorado venía manteniendo su electorado, el Partido Nacional lo bajaba, el Frente Amplio no evolucionaba al mismo nivel que los números absolutos. Luego de la debacle del Partido Colorado en las elecciones de 2004, las adhesiones perdidas por este, fueron repartidas casi en igual cuantía entre el Partido Nacional y el Frente Amplio, por lo que no fue ni siquiera en aquellas condiciones que este pudo ganar.

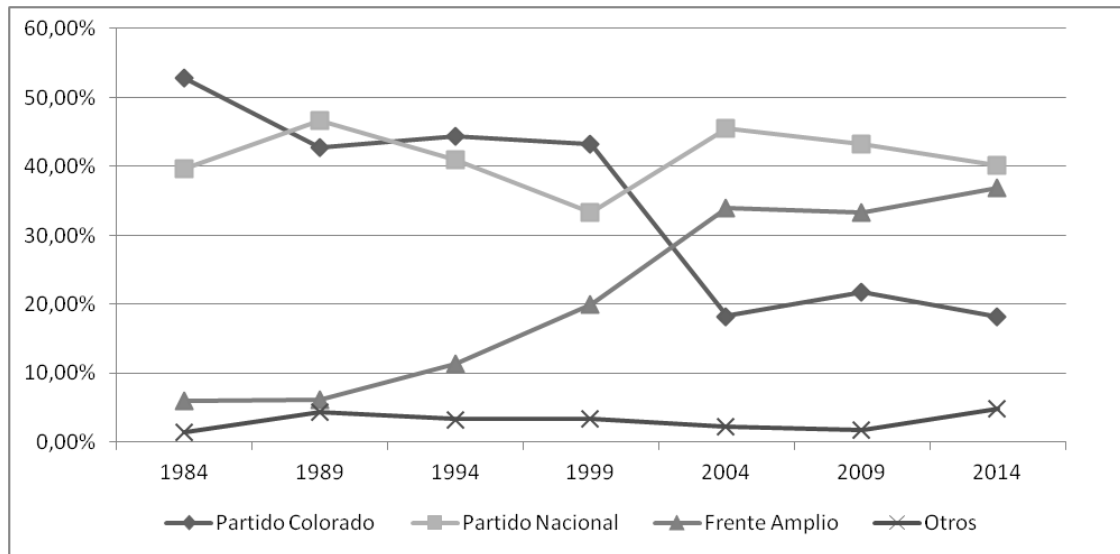
Así mismo podemos apreciar que en el punto de partida de la serie el Partido Colorado posee la mayoría absoluta de los votos, con una alta concentración entre los dos partidos mayoritarios junto al Partido Nacional. En lo sucesivo la concentración fue bajando, con la excepción del año 2004 en las condiciones ya detalladas, volviendo a mantenerse a la baja en posteriores elecciones.

¹¹ Esta afirmación corresponde a los resultados de elecciones nacionales, no así elecciones departamentales.

¹² Los jóvenes tienden al voto “desafiante”, sobre todo en aquellos lugares urbanos, donde se establecen actividades económicas del sector secundario o terciario de la economía. Conceptos vertidos por Constanza Moreira en: Bottinelli, Buquet y otros: “Elecciones 1999-2000” ICP.

¹³ Elaboración propia con datos de la Corte Electoral.

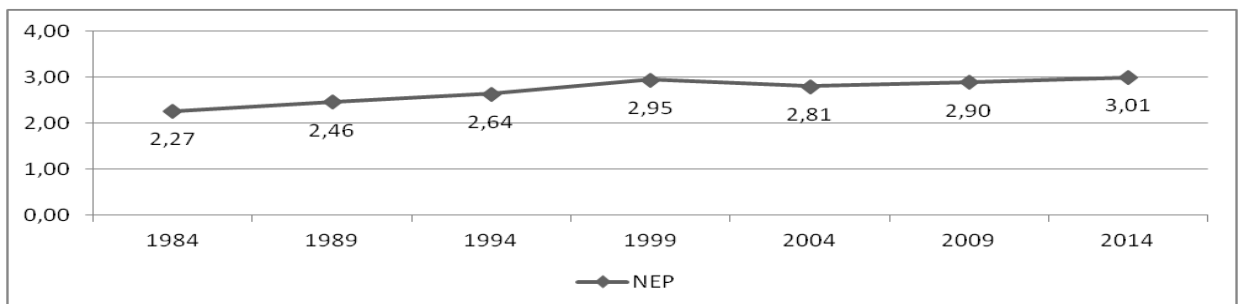
Gráfico N° 4 Resultados porcentuales - Primera Región¹⁴



En este caso podemos hablar de un sistema de partidos de tipo bipartidista en el sentido que Sartori le adjudica¹⁵ al comienzo del período. A diferencia de los datos totales del departamento, solo en las elecciones de 2014 se llegó a un NEP de 3, manteniendo un número considerablemente bajo en este indicador. Por tanto se puede establecer que solo a partir de 1994 estamos ante la presencia de un formato pluripartidista (muy) moderado en principio, para luego ir aproximándose tímidamente a un pluripartidismo estable.

En este sentido, Oroño (2000) analizando la situación de todo el departamento establece la posibilidad de que el sistema bipartidista originario conformado por el Partido Colorado y el Partido Nacional, mute a un “nuevo bipartidismo” conformado por el Frente Amplio en primer lugar y uno de los dos partidos tradicionales en segundo. El analista establece que el pluripartidismo moderado se produce en Canelones a partir de las elecciones de 1984, lo que significa una diferencia de diez años o dos elecciones en la verificación de este extremo en esta región.

Gráfico N° 5 Evolución del NEP¹⁶ - Primera Región



¹⁴ Elaboración en base a datos de la tabla N° 5.

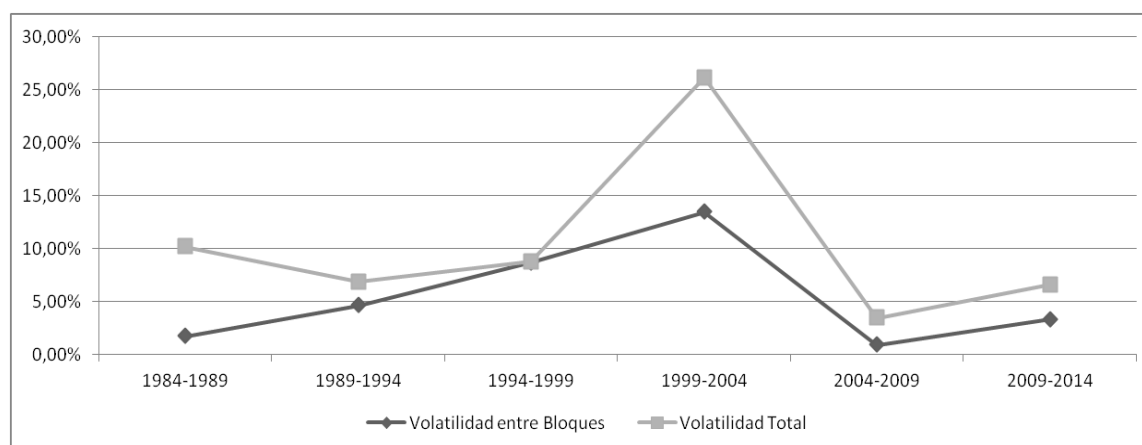
¹⁵ Sartori establece, entre otras cosas, que habrá un sistema bipartidista cuando los dos partidos mayoritarios entablen una contienda donde la presencia de terceros partidos es irrelevante para alcanzar la mayoría. Por otra parte, se cumple la segunda condición: la expectativa del cambio de partido mayoritario, suceso acaecido en 1989 cuando la mayoría (relativa) en los votos correspondió al Partido Nacional. Sartori 1980 pág 235.

¹⁶ Elaboración en base a datos de la tabla N° 5.

La volatilidad total y entre bloques parece indicar que los votantes se movieron casi siempre más dentro de un mismo bloque, con excepción del período 1999-2004, que atravesando las fronteras del bloque propio e ingresando en el otro. Los datos reflejan que el período en el cual se produjo el mayor movimiento de votantes tanto dentro como fuera de cada bloque, fue entre las elecciones de 1999 y 2004. Se puede decir, interpretando estos datos y comparando siempre con los números del departamento, que la volatilidad habla de una mayor lealtad al bloque tradicional y una menor tendencia al cambio de las preferencias extra-bloque.

Por último, es interesante destacar que esta región contó con una importancia política de peso en los gobiernos nacionales y dentro del departamento, aportando algunos Representantes, titulares y suplentes y hasta un Senador titular en la etapa de mayoría absoluta del Partido Colorado.¹⁷ En la evolución posterior, se mantuvo siempre por parte de los partidos tradicionales y en una muy menor medida por parte del Frente Amplio, la vinculación entre dirigentes de regionales y cargos electivos legislativos¹⁸. En el período actual, el Partido Colorado tiene un Representante de esta zona. Cabe destacar, sin embargo, que el único Representante del Partido Independiente, electo en los últimos dos períodos, está vinculado a la región.

Gráfico N° 6 Volatilidad total y volatilidad entre bloques medido entre elecciones
Primera Región¹⁹



¹⁷ El Senador Eugenio Capeche (1985-1990), provenía de la localidad de San Jacinto al igual que su hermano, Cayetano Capeche, quien fue Representante entre 1985 y 1995.

¹⁸ En los partidos tradicionales, la tendencia inicial fue la de proyectar a los dirigentes canarios de mayor fuste político en los primeros lugares, llevando en las suplencias a diversos dirigentes locales. En el caso del Partido Colorado, podemos encontrar cuatro Senadores provenientes de Canelones en el primer período (Capeche, Cigliutti, Jude y Paz) y un variado plantel de Representantes. En el Partido Nacional, la tendencia fue la misma, teniendo en cuenta que Canelones fue un departamento típicamente “colorado” hasta 1999, manteniendo por lo menos un senador y Representantes de varios lugares del departamento. El peso político de Canelones fue mermando, hasta quedar con un solo Senador por partido. En el caso de los partidos tradicionales, estos estaban vinculados con el departamento, en el caso del Frente Amplio, esto no sucedió (los Senadores que también se presentaron y fueron electos a su vez como Representantes por Canelones fueron Mujica y Agazzi). Hay que destacar el efecto By-Pass, propuesto por Magri (2000), por el cual candidatos de todos los partidos que no tenían cabida en Montevideo se presentaban en Canelones o el caso de aquellos Representantes que aparecían como suplentes de titulares comprometidos en su renuncia, como el caso de Lacalle Pou o Sanguinetti Canessa.

¹⁹ En base a los datos de la tabla N° 5.

Segunda Región

En la serie de datos que se presentan para esta región podemos apreciar a simple vista que los resultados son completamente distintos a los analizados más arriba. En primera instancia se ve la evolución sostenida en el número de votantes, donde hay un aumento de casi un 40% del electorado, además de ser esta la región más populosa por lejos. Por otro lado, se aprecia que en la mentada “elección del triple empate” en 1994, el Frente Amplio se ubicó en segundo lugar por detrás del Partido Colorado a muy pocos votos (72), siendo un empate en sentido casi literal del término. Si comparamos estos resultados con la totalidad del departamento, se observa que los de esta región están un poco por encima de los obtenidos en total por los partidos, casi el promedio de estos datos, en un sentido proporcional.

Tabla N° 7 Resultados electorales 1984-2014 – Segunda Región²⁰

Elección	Partido Colorado	Partido Nacional	Frente Amplio	Otros	TOTAL
1984	49.850	42.454	23.773	2.663	118.740
1989	37.084	47.871	26.064	11.088	122.107
1994	43.882	37.593	43.767	8.778	134.020
1999	45.448	29.756	64.376	8.085	147.665
2004	11.801	48.623	89.109	3.937	153.470
2009	21.339	44.190	89.291	3.891	158.711
2014	16.994	47.819	93.360	7.254	165.427

Se puede establecer que los puntos de partida de la serie para cada uno de los partidos son distintos que en la región número uno. El caso más notorio es el del Frente Amplio, donde existe una diferencia de poco más del 14%. La relación entre los partidos tradicionales es más cercana en el sentido de que no están tan alejados en los resultados porcentuales, así como también podemos observar que ningún partido obtiene la mayoría absoluta como en el caso anterior.

El crecimiento sostenido del Frente Amplio comienza en 1989 y parece tener su techo en 2004, cuando alcanza su mayor porcentaje de votos, para luego caer levemente en 2009 y mantenerse en 2014.²¹

El Partido Colorado por su parte, sufre su primer descenso en 1989 y se quedará estable hasta la debacle de 2004, para luego recuperarse y crecer en 2009 y tener un desempeño irregular, ya que baja nuevamente en 2014.

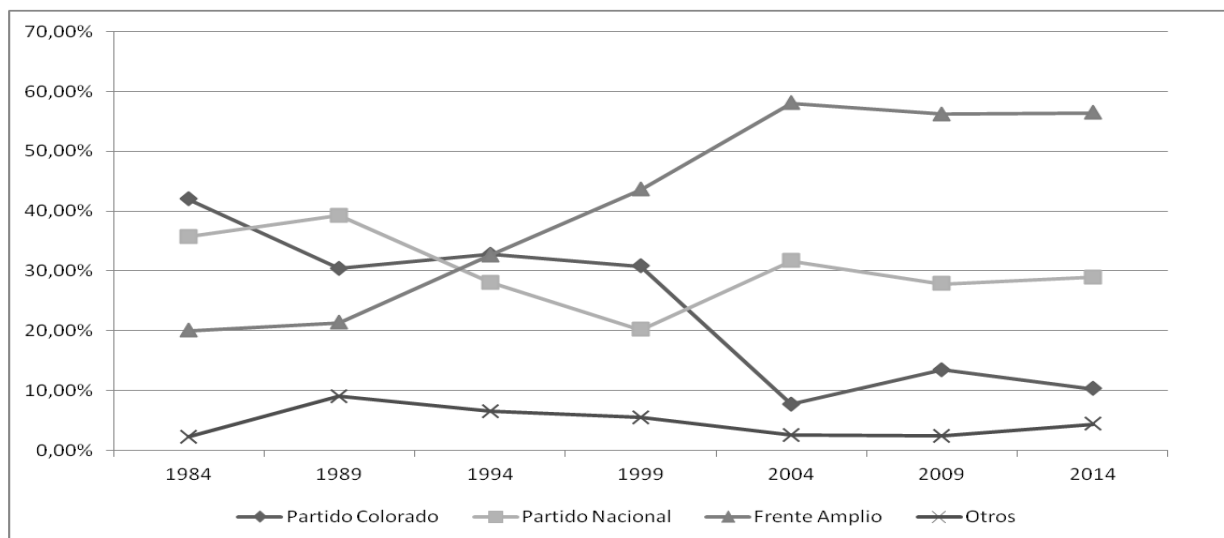
El Partido Nacional, solo resultó triunfador en las elecciones de 1989, para emprender un importante y continuo descenso solo interrumpido por la captación de votos a la interna del

²⁰ Elaboración propia con datos de la Corte Electoral.

²¹ En el Frente Amplio la amplia mayoría de los candidatos por Canelones provenían de esta región, tal el caso de Carámbula y Legnani en 1984, de Gallo y nuevamente Legnani en 1989. Tal vez Semproni, haya sido uno de los primeros candidatos de fuera de Canelones que a posteriori fueron ocupando los primeros lugares en las hojas de votación, como fue el caso ya mencionado de candidatos montevidéanos como Mujica y Agazzi, tal vez bajo una estrategia de “espacio metropolitano”.

bloque tradicional en 2004. Para las elecciones subsiguientes, las adhesiones bajaron nuevamente y se mantuvieron estables en la última.²²

Gráfico N° 7 Resultados porcentuales en Elecciones Nacionales –Segunda Región ²³



En este caso la concentración es bastante menor que la vista en la primer región, existiendo una diferencia que ronda el 13%, cayendo continuamente hasta las elecciones de 1994, donde está el punto más bajo y que coincide con el NEP más alto, lo que hace consistente lo expresado. Para 1999 la concentración sube, pero esta vez los partidos involucrados cambian la correlación de votos: el Frente Amplio primero y el Partido Colorado luego. Sin embargo es en 2004 el punto de concentración más alto de la serie –no entre los partidos anteriores sino entre el Frente Amplio y el Partido Nacional-, naturalmente con el número más bajo de NEP. Una alta votación para el Frente Amplio que concentró mayoría absoluta de votos en los últimos tres actos electorales, no impide una baja en la concentración y un concomitante ascenso en el NEP.

Al analizar el sistema de partidos, debemos precisar que se trata de un pluripartidismo moderado por lo menos hasta 2004, donde el NEP oscila entre 2.9 y 3.37 y luego cae hasta casi 2. El Frente Amplio alcanza mayorías absolutas en las tres posteriores instancias con un NEP que va entre 2.25 y 2.41, por lo que esto puede llevar a hablar de bipartidismo. Sin embargo la tendencia parece mantenerse en el pluralismo (bastante)

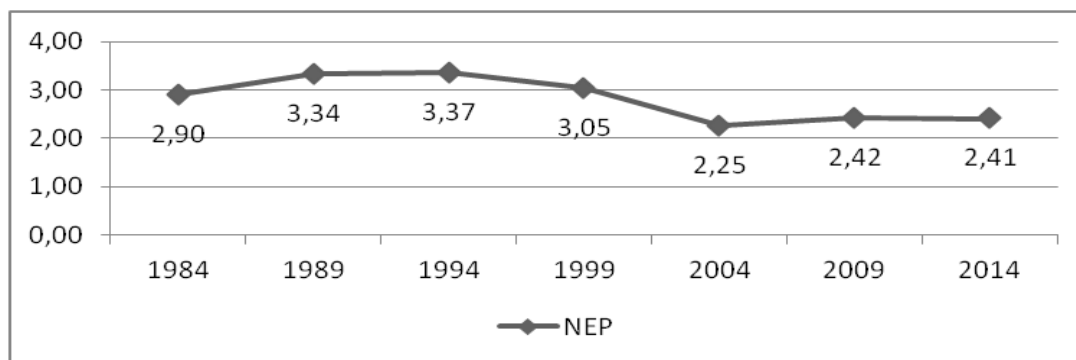
²² Es interesante destacar que Canelones parece no haber sido una arena apetecible para el Partido Nacional en casi todo el período. Tal vez la resignación de que “Canelones es colorado”, la desaparición física de un amplio espectro de viejos dirigentes del departamento producida en los primeros diez años del período analizado, la manera poco eficaz de proyectarse en la competencia o redondamente cálculos personales de algunos intereses de la dirigencia, llevaron a que en repetidas elecciones los candidatos de este Partido no fueran los esperados. Tal el caso insignia de la Sra. Julia Pou, quien fue electa Representante por Canelones, cediéndole el lugar a su hijo: Lacalle Pou y luego candidata a la Intendencia Municipal. Esta forma de proceder alentó a que muchos de los dirigentes del Partido Nacional tejieran alianzas sistemáticas con dirigentes del Partido Colorado, a cambio de prebendas y cargos oficiales, el ejemplo del desempeño del Sr. Yamandú Castro es ilustrativo de lo anterior.

En las últimas instancias han aparecido dirigentes jóvenes que son del departamento, como Perdomo o Peña (quien este año abandonó el Partido Nacional) y algunos otros que provienen de familias de anteriores dirigentes (Andújar).

²³ Elaboración en base a datos de la tabla N° 7

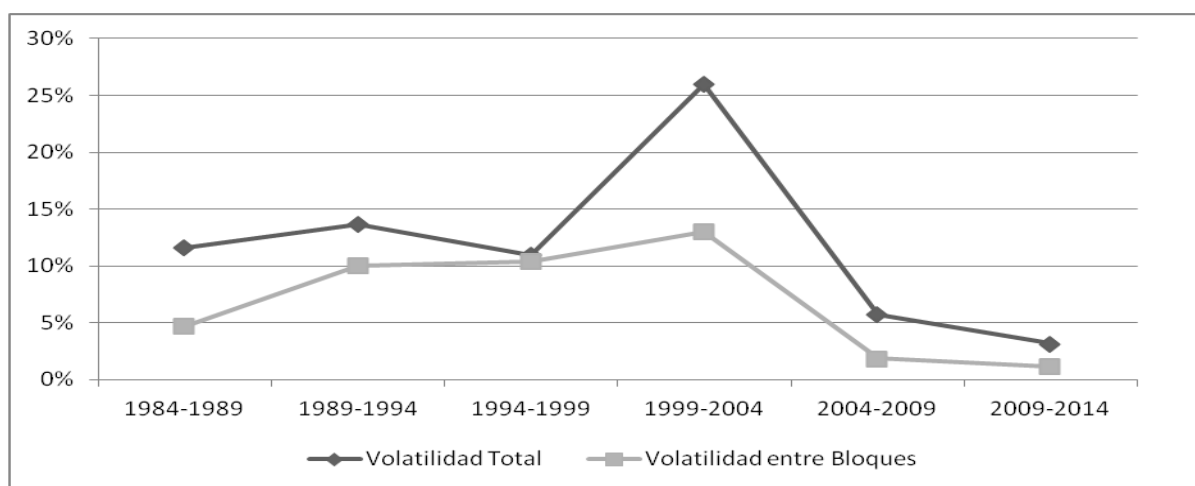
moderado en próximas instancias ya que como vemos el NEP ha vuelto a subir luego de 2004.

Gráfico N°8 – Evolución del NEP en la Segunda Región²⁴



Al observar la volatilidad total y entre bloques, se aprecia una mayor incidencia del segundo indicador en el primero, es decir: el movimiento fue en su mayoría de un bloque al otro. En los casos de 1984-1989, donde luego de ganar el Partido Colorado, ganó el Partido Nacional y se verifica una volatilidad a la interna del bloque tradicional de más de 7 puntos y el de 1999-2004, donde se da casi la misma volatilidad tanto a nivel intra, como extra bloque, dando cuenta del desbande electoral del Partido Colorado, siendo el punto más alto del indicador. Fuera de lo reseñado, podemos suponer que la volatilidad ha estado determinada por los movimientos entre bloques, habiendo bajado considerablemente en los dos últimos períodos.

Gráfico N° 6 Volatilidad total y volatilidad entre bloques medido entre elecciones en la Segunda Región²⁵



²⁴ Elaboración en base a datos de la tabla N° 7.

²⁵ Ídem.

Tercera Región

La región analizada ahora cuenta con varias particularidades, entre ellas un crecimiento exponencial de sus votantes, aumentando en más de cinco veces y medio su tamaño electoral inicial. En este caso, el triunfo de la izquierda se produjo aun antes que en la segunda región: en 1994 el Frente Amplio superó al Partido Colorado por aproximadamente 4% de los votos. Si bien en el punto de partida de la serie, los porcentajes de adhesiones son muy similares a la segunda región, el aumento en los resultados por parte del Frente Amplio fue el más notorio de todas las regiones y es el que hace subir el promedio general del departamento. Cabe acotar que en las elecciones de 1989, muchos de los votos que de otra forma presumiblemente fueran al Frente Amplio, fueron a “Otros”, que como ya se dijo, era notoriamente el PGP.

Así mismo es importante contextualizar la evolución electoral de esta región mencionando que la amplia mayoría de los votantes provienen de la capital del país, quienes –entre otras cosas- vienen alejándose de Montevideo ante la precarización de las condiciones económicas y el dispar costo de vida entre un departamento y el otro. Esto supone una incidencia importante de votantes montevideanos incorporados progresivamente a los padrones electorales de Canelones.²⁶

Tabla Nº 9 - Resultados electorales – Tercera Región²⁷

Elección	Partido Colorado	Partido Nacional	Frente Amplio	Otros	TOTAL
1984	8.354	6.354	3.791	480	18.979
1989	8.090	10.104	4.309	3.170	25.673
1994	13.571	12.451	15.481	3.693	45.196
1999	18.593	10.542	28.953	4.118	62.206
2004	5.189	21.769	47.959	2.203	77.120
2009	12.440	23.079	55.177	2.718	93.414
2014	10.168	27.701	60.743	7.484	106.096

Se aprecia que la curva del Partido Colorado luego de la caída de 1989, se mantiene estable hasta la estrepitosa caída de 2004. Esa estabilidad no le impidió a dicho Partido perder la mayoría de los votos ya en 1989, por lo que los Colorados solo fueron vencederos en las elecciones de 1984, elemento distinto en los análisis anteriores. Este Partido alcanzó el piso en esta zona y solo dejó de caer en 2009, donde presenta una importante recuperación, duplicando sus votos, pero volviendo a caer en 2014.

El Partido Nacional presenta un comportamiento donde lo único estable fue su tendencia a la baja entre 1989 y 1999. Se produce un aumento en 2004, al igual que la media departamental, pero vuelve a caer en 2009 y se recupera en 2014, en menores términos que diez años antes.

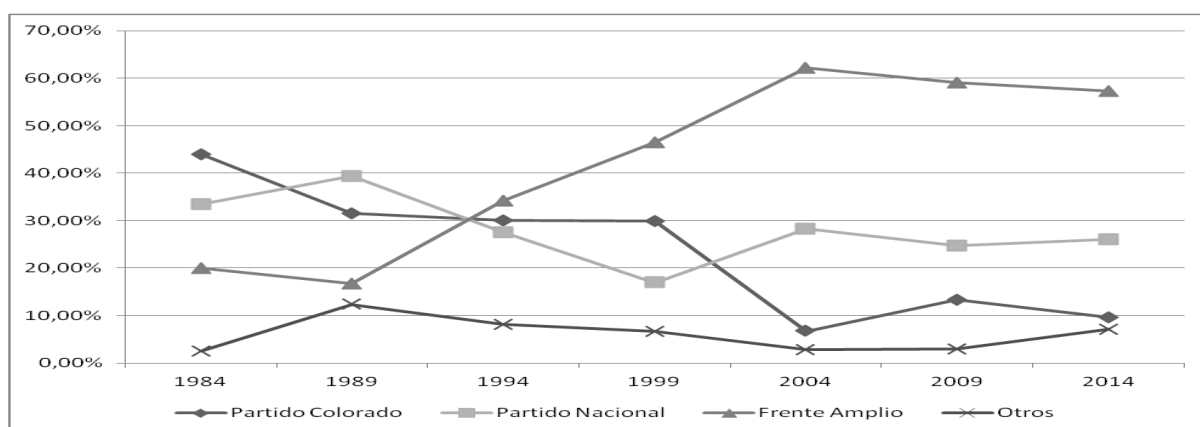
El Frente Amplio ve sus mejores indicadores porcentuales en esta zona de Canelones. Alcanza un rápido crecimiento, duplicando su caudal entre 1994 y 2004 y si bien en esas elecciones se alcanza el techo para esta serie, puesto que cae en las dos siguientes consultas, no pierde su holgada mayoría absoluta superando ampliamente el 50% de los votos.

²⁶ Magri, Altaír. Pág. 2.

²⁷ Elaboración propia con datos de la Corte Electoral.

Por su parte, “Otros” conformado mayoritariamente por el Partido Independiente, alcanza al final de la serie su mayor porcentaje de votos en esta región, superando aproximadamente en un 3% a las otras dos zonas que coinciden en torno al 4%.

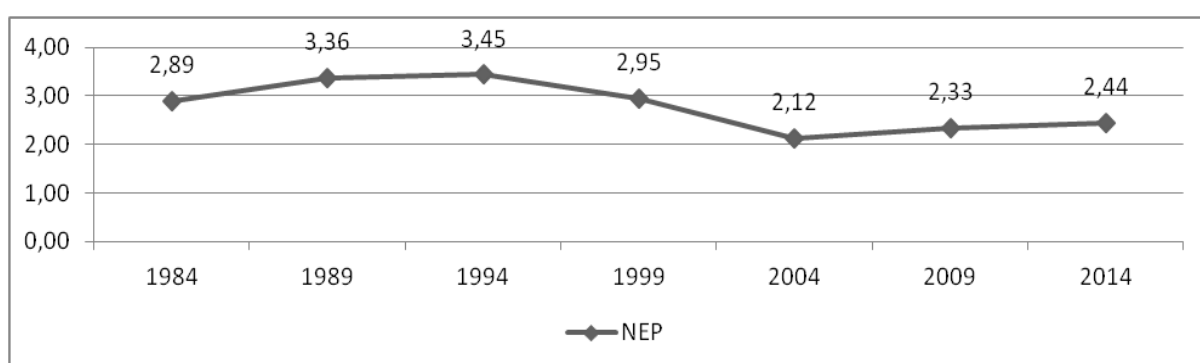
Gráfica N° 10 - Resultados porcentuales en Elecciones Nacionales Tercera Región²⁸



La concentración entre los dos partidos mayoritarios es similar a la segunda región, pero menor a la del departamento en su conjunto al inicio de la serie, lo cual se mantiene a lo largo de la misma hasta 2004. Luego de esta elección, los números se cruzan y pasa a tener una mayor concentración esta región y no la segunda.

En cuanto al NEP, también esta región va un poco por encima del promedio del departamento: comienza con un número mayor, partiendo de un pluralismo moderado desde el inicio del período, alcanzando el pico máximo en 1994 siendo coherente con la media, pero superándola levemente. Para 1999 se encuentra ya por debajo de 3, un poco adelantándose a la tendencia del total del departamento y alcanza el punto mínimo en 2004 con la cifra más baja de las tres zonas: 2,12. Es en este punto que podemos aplicar el criterio de Sartori y hablar de un bipartidismo,²⁹ donde como se dijo, el Frente Amplio acapara una amplia mayoría. Posteriormente el NEP aumenta en el mismo sentido que lo hace todo el departamento en el mismo ritmo que el promedio.

Gráfico N° 11 Evolución del NEP – Tercera Región³⁰



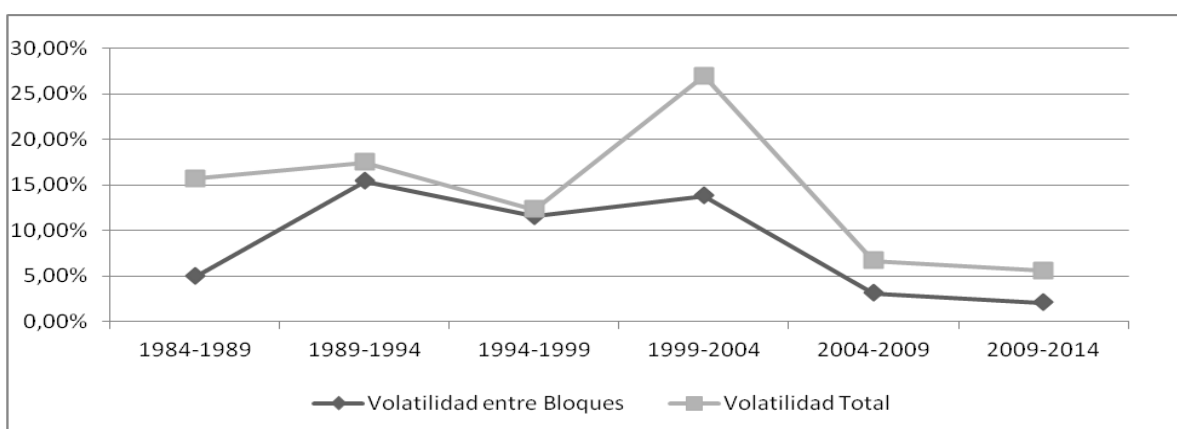
²⁸ Elaboración en base a datos de la tabla N° 9.

²⁹ Oroño habla de bipartidismo de “nuevo tipo” aun tomando el indicador departamental, que es menos indicativo que el de la región 3.

³⁰ Elaboración en base a datos de la tabla N° 9.

Como parece la tendencia a la volatilidad entre bloques es sensiblemente mayor en esta región, con la excepción del período 1984-1989, donde los votantes de uno de los partidos tradicionales se pasaron al otro partido tradicional. Solo en el período 1999-2004, la variable entre bloques coincide con la segunda región, en el resto de los casos es mayor. A diferencia del caso anterior, la volatilidad total al final de la serie se distancia de la volatilidad entre bloques, lo que sugiere un movimiento de votantes a la interna del bloque tradicional, pero también puede ser posible por una salida de votantes del bloque “desafiante” hacia “Otros”, extremo que en este gráfico no es posible apreciar pero que está presente en la tabla N° 9.

Gráfico N° 12 - Volatilidad total y volatilidad entre bloques medido entre elecciones Tercera Región³¹



³¹ Ídem.

Conclusiones

La pregunta que fue hecha al inicio y que guía este trabajo es ¿Qué tan heterogéneo es Canelones en el plano electoral? Los datos relevados nos introducen en un escenario que es bastante rico a la hora de las interpretaciones, en un departamento de escasas dimensiones. Es por esto que a la luz de los datos e indicadores, se puede ver que estamos en presencia de un departamento de una diversidad electoral que despierta interés.

Se han observado distintos elementos en este análisis: Una primera región que no crece electoralmente, que se mantiene sistemáticamente en los mismos niveles de votantes a lo largo de treinta años y que manifiesta una adhesión mayor a los partidos del bloque tradicional. Al analizar el sistema de partidos se puede ver que se conserva un número históricamente bajo de partidos efectivos, lo cual habla de una concentración mayor en la evolución electoral de la región, estando en algunos casos bastante por debajo de los datos tomados en el conjunto del departamento. Se mantienen por más tiempo entonces, las características más cercanas a un bipartidismo, para acercarse a un pluripartidismo moderado casi en la mitad del período analizado, en una línea que parece amortiguar los cambios que en otras regiones fueron bastante más pronunciados

La segunda región evidencia un crecimiento sostenido del electorado, conteniendo las ciudades mayores y más antiguas, con un comportamiento electoral que es consistente con el desempeño en el total del departamento, migrando desde una preferencia por el bloque tradicional hacia una por el bloque “desafiante”. El sistema de partidos manifiesta un punto de partida cercano al tres, por lo que estamos ante un sistema pluripartidista moderado desde el inicio, superando esta cifra hasta la mitad de la serie, donde cae pronunciadamente producto de la caída electoral del Partido Colorado. En este caso y por distintas razones que las esgrimidas en la primera región, el sistema de partidos se acerca a un “bipartidismo de nuevo tipo”³².

La tercera región presenta un crecimiento exponencial de su electorado, vinculado a ciudades “nuevas”, urbanizadas rápida y desordenadamente, por una población que en su gran mayoría procede de Montevideo. Un desempeño electoral que se ubica por encima de las tendencias de los indicadores para el conjunto del departamento, donde se aprecian primero los movimientos que luego se verán en el promedio. En este caso el sistema de partidos presenta un pluripartidismo moderado durante los primeros veinte años de la serie, con una tendencia a la baja un poco más acrecentada que la segunda región, a la que se parece bastante. Al igual que la segunda región, evidencia la caída del Partido Colorado pero con mayor intensidad todavía –en 2004 este casi desaparece-, por lo que se llega a un NEP cercano al dos y se puede hablar de un bipartidismo, que comienza a revertirse lentamente, según parece indicar la tendencia.

Canelones es un departamento que presenta diferencias sustantivas en casi todos los factores que componen una sociedad. El elemento electoral tal parece, no es ajeno a esto y pone de manifiesto que tan distintos somos los vecinos del departamento.

³² Oroño (2000).

Bibliografía

- **Anduiza y Bosch - "Comportamiento Político y Electoral" - Ariel 2004**
- **Bottinelli, Buquet y otros - "Elecciones 1999-2000" - Instituto de Ciencia Política - EBO 2000**
- **Buquet, Daniel (Coord.) - "Las claves del cambio. Ciclo electoral y nuevo gobierno. 2004/2005" - Instituto de Ciencia Política - EBO 2005**
- **Duverger, Maurice - "Los Partidos Políticos" - FCE - 1957**
- **Haretche, Carmen - "Cultura política y democracia en Uruguay" - ICP - 2004**
- **Magri, Altair - "El proceso electoral 1999-2000 en el departamento de Canelones" - ICP - 2000**
- **Marius, Jorge "Elecciones uruguayas 1980-2003" - Fundación Konrad Adenauer - 2004**
- **Oroño, Abel "El sistema de partidos en Canelones" ¿Bipartidismo de nuevo tipo? - ICP -2004**
- **Rodríguez Miranda, Adrián y otros - "Mapa productivo del país según especializaciones sectoriales y potencialidades de desarrollo territorial" - CONVENIO ESPECÍFICO ENTRE LA UNIVERSIDAD DE LA REPÚBLICA (FACULTAD DE CIENCIAS ECONÓMICAS Y DE ADMINISTRACIÓN) Y EL MINISTERIO DE INDUSTRIA, ENERGIA Y MINERÍA" - 2012**
- **Sartori, Giovanni - "Partidos y Sistema de Partidos" - Alianza Universidad 1980**