

Toxácara leonina

Su comprobación en el Uruguay

M. RODRIGUEZ GONZALEZ — R. TRAMONTANO

y R. URDANETA

El Género Toxácara, o como se le denominaba hasta hace poco tiempo Beláscaris, comprende a un grupo de parásitos de los carnívoros y se caracterizan por tener alas cervicales sembradas de finas estriás.

El esófago es sin bulbo, los machos poseen la extremidad caudal espiralada, cónica y sin alas caudales. (1)

Estos Nematelminthos son muy frecuentes en los perros y gatos domésticos a tal extremo de que un 30 a un 40 % de los mismos se hallan parasitados por este Verme.

El colega Dr. Arnoldo Martí nos hizo llegar a nuestro laboratorio varios ejemplares de estos parásitos, que habían sido hallados al autopsiar un cachorro de león perteneciente al Zoológico municipal. Eran en total unos 30 ejemplares adultos de Beláscaris o Toxácara los que una vez estudiados y clasificados pudimos comprobar que se trataban de ejemplares de **Toxácara leonina**.

El cuerpo es ligeramente blanco o grisáceo. Su cuerpo está cubierto por una cutícula estriada, donde estas estriás están separadas entre sí por espacios de de 6 a 10 micras. La principal característica de especie radica en las alas cuticulares dispuestas en punta de lanza. Estas alas son alargadas y su terminación no se efectúa en forma brusca como en las otras especies, sino que lo hace, disminuyendo lentamente su anchura, (Fig. N° 1).

El macho mide de 2 a 6 centímetros de longitud, mientras que la hembra, siempre un poco mayor puede alcanzar hasta 10 centímetros de longitud. Los huevos no tiene particularidades y se asemejan a los de las otras especies de Toxácara. (2)

Sus huéspedes habituales son los diversos félidos salvajes y ocasio-

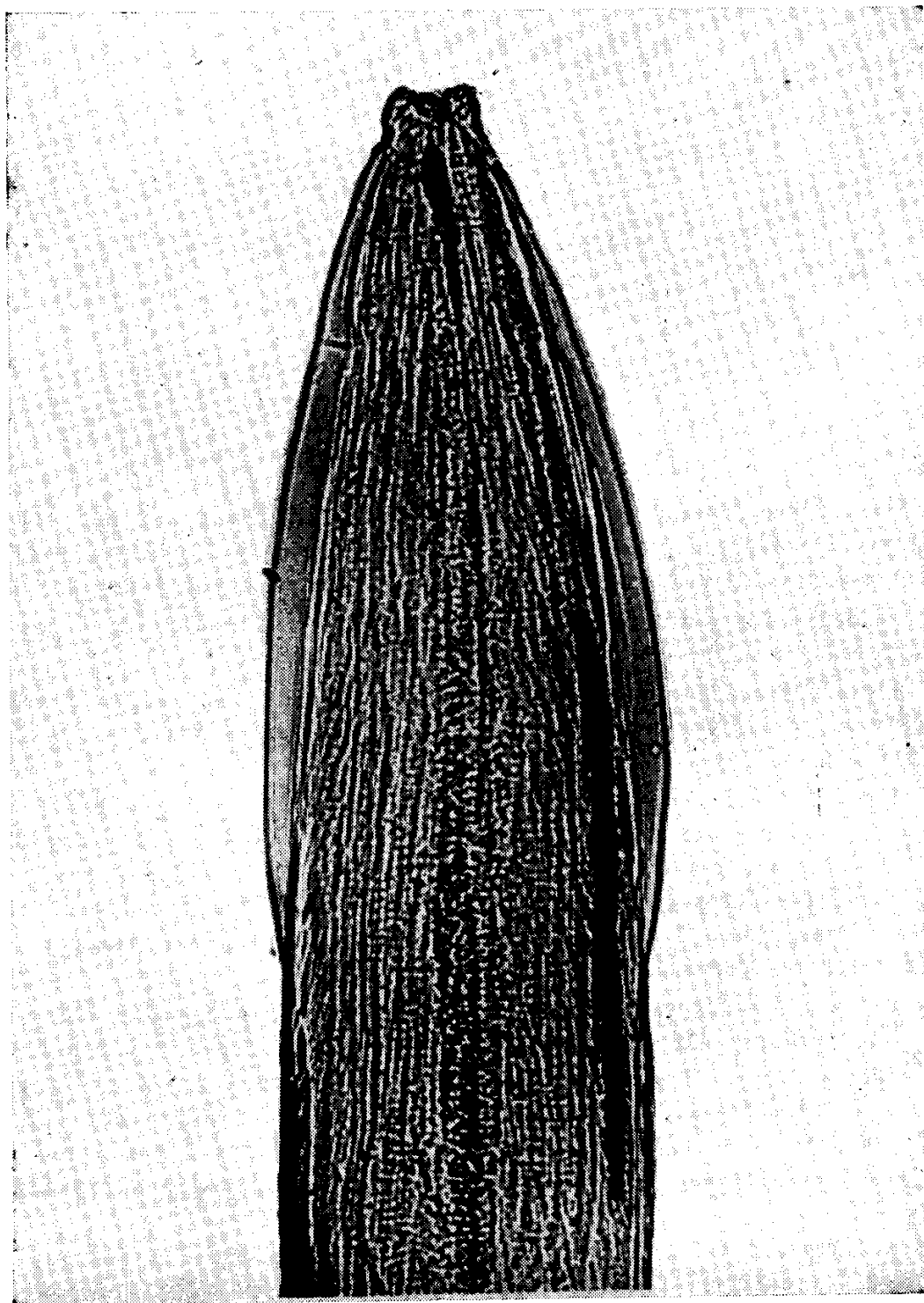


Foto N° 1. — Toxácara leonina, extremidad oral.
Fot. original.

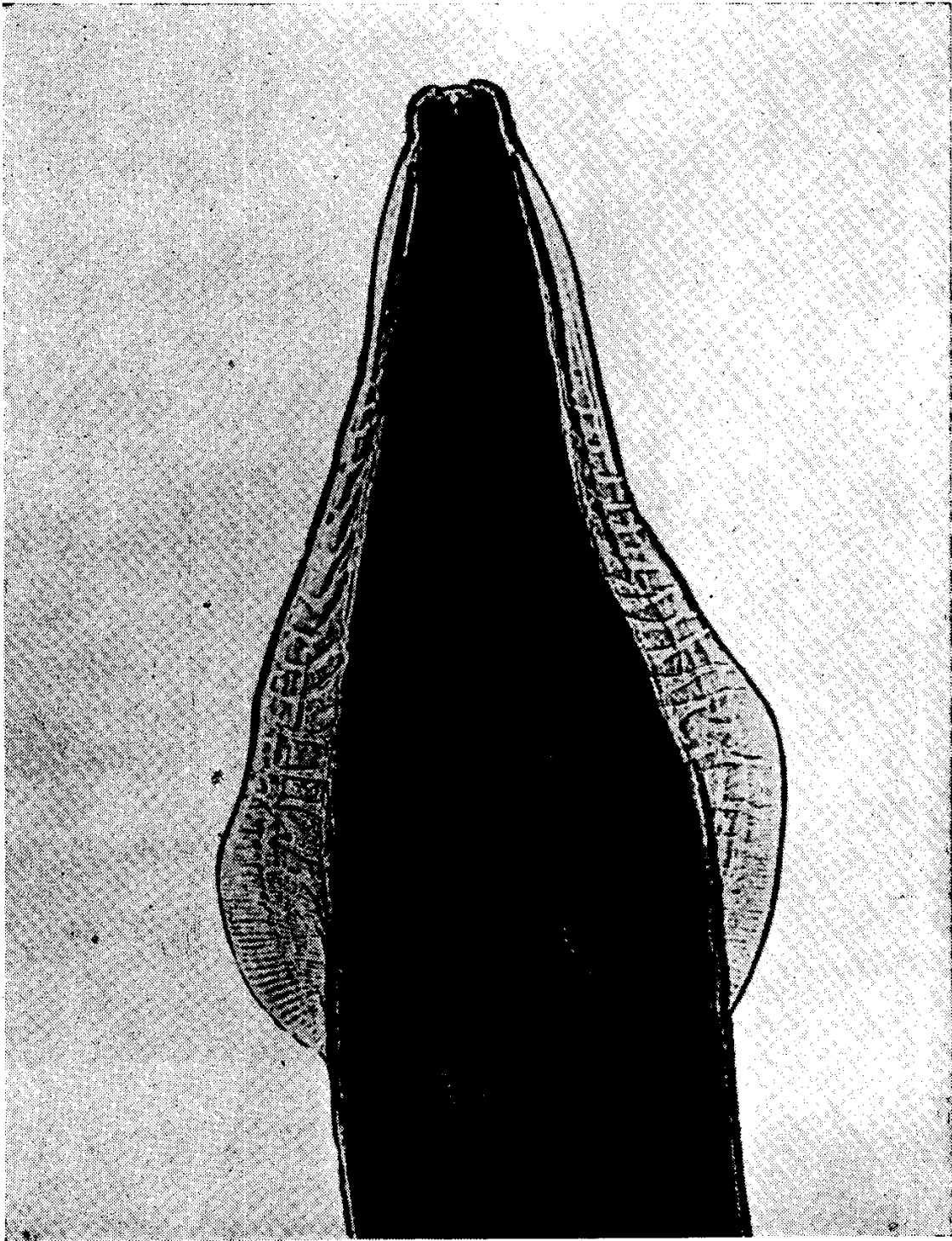


Foto N° 2. — Toxácara mistax. Extremidad oral.
Fot. original.

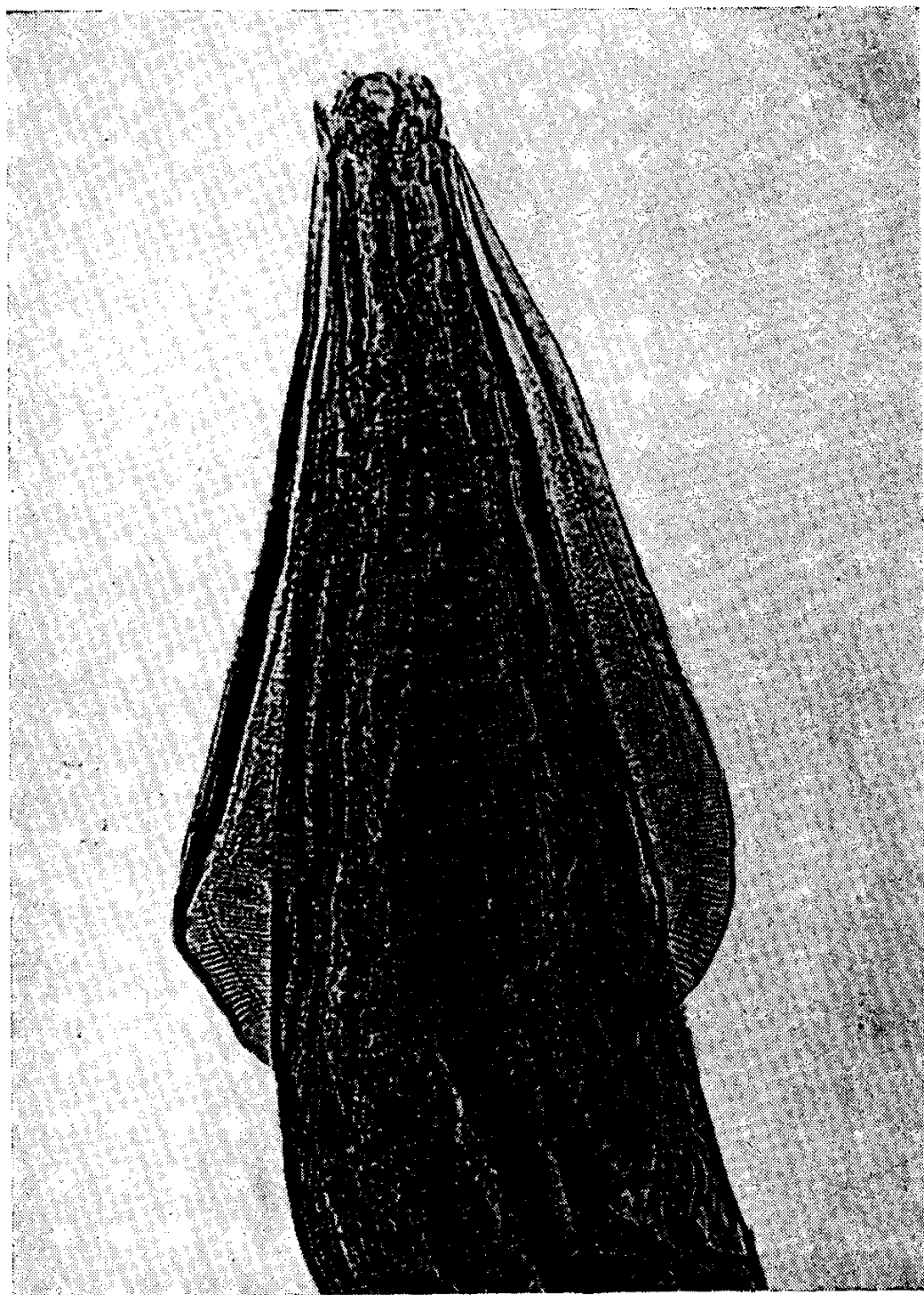


Foto N° 3. — *Toxocara marginata*. Extremidad oral.
Fot. original.

nalmente pueden parasitar a gatos y perros, aunque aquí al igual que en otras parasitosis se mantiene la especificidad.

La diferenciación morfológica entre el *T. leonina* y el *T. marginata* y *mixtas* está directamente relacionada en su parte anterior.

Ya dijimos que la principal diferencia radica en las alas cuticulares, mientras que en el *T. leonina* son alargadas, en el *T. marginata* (del perro) y el *T. mixtas* (del gato) son más bien anchas y cortas (figura 2 y 3).

Las demás características son muy similares; es por ese motivo que no las pasamos a describir.

RESUMEN:

Se describe el hallazgo de *Toxácara leonina* en cachorro de león, en el Uruguay.

SUMMARY:

The writers submit a case report of *Toxacaria Leonina* in a lion cub, observed in Uruguay.

BIBLIOGRAFIA CONSULTADA:

- 1) Neveu Lemaire M. — *Traité D'Helminthologie medicale et veterinaire*. 1936.
- 2) Pintos César. — *Zooparásitos de interesse medico e veterinario*. 1938.