

en que se le administraron 500 gr. sin que en los siguientes se observara trastorno alguno en el sujeto.

Conclusiones

- 1.º — Las semillas de **Arauja albens** poseen un alcaloide no descripto hasta ahora que mata las gallinas, lauchas y cobayos, con trastornos del sistema nervioso y vascular.
- 2.º — La semilla se muestra activa a la dosis de 5 gr. para las gallinas, ½ gr. para las lauchas y 2 gr. para los cobayos; pero la dosis mínima mortal oscila entre 8 y 10 gr. para las gallinas, 4 gr. para los cobayos y 1 gr. para las lauchas.
- 3.º — Las dosis mínimas activas repetidas determinan la muerte de los sujetos.
- 4.º — El alcaloide sólo se encuentra en las semillas y tiene acción electiva sobre el sistema nervioso y vascular.

Bibliografía

1. — Berro. — Anales del Museo de H. Natural
2. — De León. — Botánica. T. III.
3. — Hauman-Merck. — Botánica. — P. 321.
4. — Arechavaleta. — Anales del Museo. I. VII.



Pancreatitis hemorrágica y liponecrosis.

Por el Dr. MARIANO CARBALLO POU

Profesor de Anatomía Patológica y Parasitología
de la Escuela de Veterinaria.

Autopsiando un canino, de 8 años de edad, remitido de la Clínica de nuestra Escuela al Instituto de Anatomía Patológica y Parasitología con el diagnóstico de: muerte por uremia, encontramos en el páncreas las alteraciones que a continuación describimos: Organó poco aumentado de volumen, destacándose en la superficie glandular de color rosado, varias manchas rojo obscura, cuyos tamaños oscilaban entre los de una cabeza de alfiler al de una moneda de dos centésimos, dichas manchas eran más abundantes en la mitad derecha de la glándula. A la sección, el páncreas es jugoso, desprendiendo líquido rojizo, sobre todo al nivel de las máculas rojas. Igualmente el abundante tejido adiposo que envuelve al mencionado

órgano, presenta 8 ó 9 manchitas blanco-amarillentas, de aspecto granuloso, cretáceo, del tamaño de un grano de maíz. La observación minuciosa del resto de la grasa que en gran cantidad (por tratarse de un canino gordo) encontramos en la cavidad abdominal, no reveló otra lesión digna de ser mencionada. Las otras lesiones macroscópicas comprobadas en el cadáver fueron:

Intensa congestión y edema pulmonar, catarro gastro-intestinal crónico, así como también lijera esclerosis renal.

Basados en las características de las concomitantes lesiones macroscó-

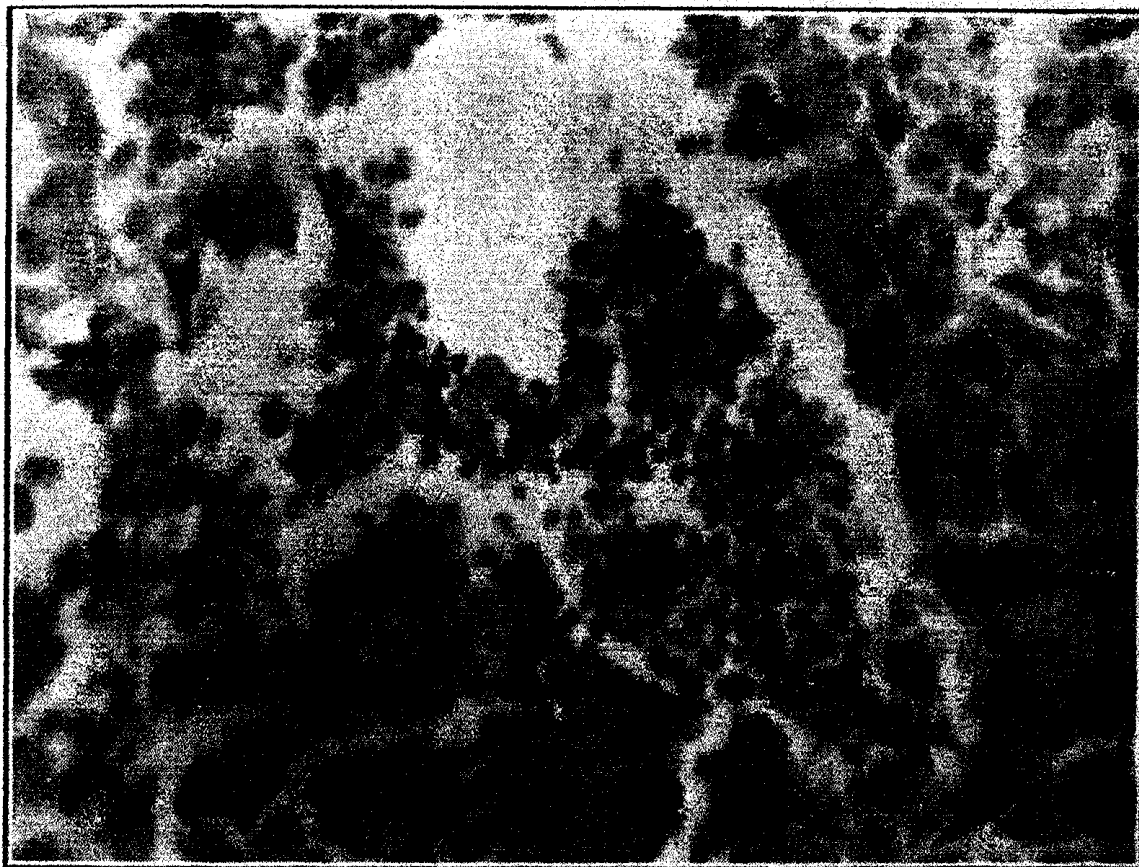


Fig. 1. — Foco hemorrágico.

picas pancreáticas y adiposas, formulamos el diagnóstico anatómo-patológico de pancreatitis hemorrágica y lipo-necrosis, diagnóstico confirmado por el estudio microscópico que realizamos de las lesiones.

Incluido el material en parafina, seccionado a 10 micrones, teñido por hematoxilina y eosina, fué posible comprobar lo siguiente:

Fuerte inyección vascular, particularmente notable en la red capilar de los islotes de Langerhans. Además existen focos hemorrágicos que han ocasionado la desorganización del parénquima glandular, destacándose grandes acúmulos de hematias de tinte rosado-intenso, infiltrados entre el conectivo intersticial y entre los acini. La micro-fotografía N.º 1 muestra una de las hemorragias referenciadas. En algunos parajes de los cortes, las formaciones acinosas aparecen normales, alternando con acini, caídos en necrosis, cuyos protoplamas, están teñidos debilmente de azul-ro-

sado, como masa homogénea o al contrario muestran finos granos coloreados por la eosina; los núcleos o son invisibles, o se distingue apenas por su débil afinidad tiritorial, aunque no faltan aquellos núcleos arrugados hiperromáticos, picnóticos; también existen los que han caído en cariorexis, experimentando la dispersión cromática en forma de pequeños granos teñidos en azul por la hematoxilina. No es raro encontrar sitios en que las alteraciones necróticas han llegado a grado tal, que en lugar de células se distingue solamente un conglomerado granuloso, violáceo o rosado. La micro-fotografía N.º 2, ilustra sobre estas alteraciones.

Junto a tales acini pancreáticos vemos que algunas células adiposas del tejido conectivo intra-glandular, han caído en necrosis, apareciendo con un

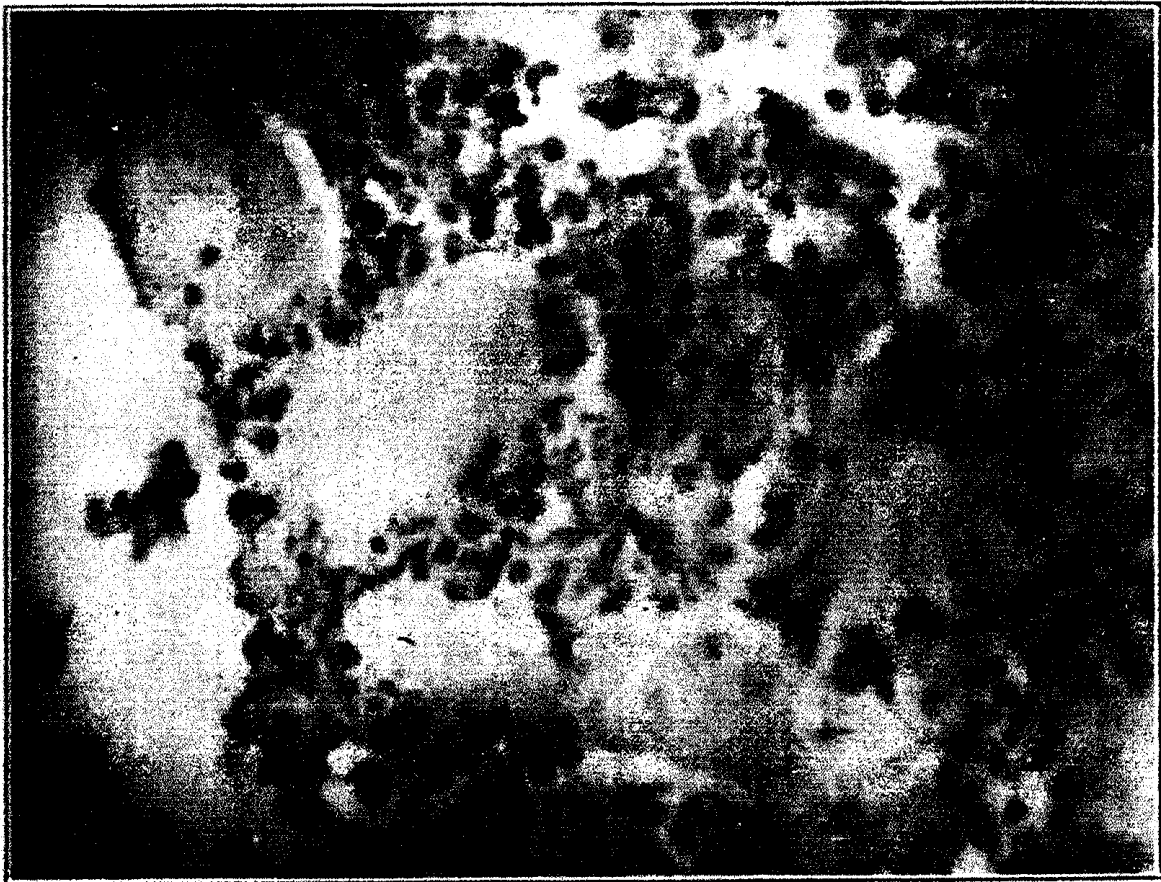


Fig. 2. — Intensas alteraciones de necrosis.

contenido granuloso, violeta, o filamentosos, de tinte ligeramente rosado, filamentos constituidos por cristales de ácidos grasos. En varias de estas células no percibimos el núcleo o se distingue muy pálido.

Alternando con estos elementos grasos necrosados existen células adiposas normales, vesiculosas, sin contenido (pues fué disuelto por el alcohol abs. y el xilol empleados en la preparación) con sus cápsulas y núcleos bien perceptibles.

Verificada la investigación histológica de las citadas manchas del tejido adiposo peri-pancreático, nos mostraron tratarse de focos de esteatonecrosis. Para finalizar, diremos que si nos decidimos a publicar este caso ha sido considerando que: 1.º Las alteraciones del páncreas son

poco comunes en el perro, particularmente la pancreatitis hemorrágica y lo confirma el hecho de que en 797 necropsias de caninos efectuadas en este Instituto, el descrito, constituye el primer caso de pancreatitis hemorrágica comprobado. Además, la numerosa bibliografía consultada afirma lo antedicho.

2.º — La simultaneidad de la flogosis hemorrágica con necrosis adiposa, tiende a probar el aserto sostenido por la mayoría de los autores de que comunmente lipo-necrosis y pancreatitis hemorrágica son lesiones concomitantes.

3.º — La gran frecuencia del estado urémico en el canino, manifestado, entre otros síntomas por vómitos, disnea y coma, también presentes en la pancreatitis hemorrágica, justifica el error de diagnóstico clínico, máxime, teniendo en cuenta la rareza de la pancreatitis en nuestro medio.

4.º — Tales síntomas débense a trastornos nerviosos de índole refleja y a la intoxicación orgánica por las graves alteraciones celulares pancreáticas y adiposas.

Nota: Las preparaciones microscópicas que corresponden al material estudiado, se conservan en la colección del Instituto, con el N.º 2123 H. P.

Las microfotografías fueron obtenidas por el señor E. Argenti.

Bibliografía

1907 — Kitt. Manuale de Anat. Patológica degli Animali Domestici Vol. I.

1914 — Hutyra y Marek. Pat. e Terapia. speciale degli animali Domestici Vol. I.

1924 — V. Ball. Traité d'Anatomie Pathologique Générale.

1926 — Frohner-Zwick. Patologia y Terapeúticas veterinarias Vol. I.

1903 a 1929. — Revue Générale de Medicine Veterinaire.



La inmunidad contra la "Tristeza"

Por el Dr. Varela Calzada

Jefe de la Inspección Veterinaria Departamental de Treinta y Tres.

Se practica la inoculación de piroplasmas o pirosemas, de varias especies y anaplasma marginal (a veces) a los bovidos, con el fin de conferirles una resistencia, que dura más o menos tiempo, a fin de preservarlos contra nuevas invasiones (infección natural) de tales esporosarios sanguícolas.

Nosotros hemos puesto "inmunidad" en el epígrafe, porque nosotros no consideramos o no concebimos tal estado como inmunidad, a lo que se ha