



XI Jornadas de Investigación Científica

10, 11 y 12 de setiembre de 2012

Facultad de Ciencias Sociales

Informe Encuesta CEVI- Uruguay 2012

Jimena Curbelo
Alejandro Sosa
Natalia Ríos
Jessica Barboza

La educación bajo la lupa

PONENCIA ESTUDIANTIL

Título de la ponencia	Informe Encuesta CEVI- Uruguay 2012
-----------------------	-------------------------------------

Resumen

El presente trabajo consiste en la realización del análisis de los resultados obtenidos de la encuesta CEVI, en el marco del curso de Introducción a la Demografía de la Facultad de Ciencias Sociales (Universidad de la República). Dicha encuesta forma parte de un estudio internacional realizado en Europa y América Latina, sobre los cambios en el curso de vida de las personas y fue realizada por estudiantes de ciencias sociales.

En primer lugar, se presenta una aproximación a la encuesta CEVI (preguntas de las que consta, características generales y objetivos) y el enfoque teórico en el cual se enmarca, correspondiente al curso de vida. A continuación, se efectúa una breve descripción y análisis de los datos obtenidos y su correspondiente interpretación a la luz de la bibliografía utilizada en el curso. Seguidamente esbozamos nuestras valoraciones subjetivas acerca de la propuesta y ejecución de la encuesta. Se culmina este trabajo con una pregunta de investigación que sirva de guía para futuras exploraciones sobre el tema.

Eje Temático	Demografía
Palabras clave (hasta 3)	Curso de vida- demografía.

Apellido	Curbelo
Nombre	Jimena
Correo electrónico	melliscurbe@gmail.com
Co-autor de la ponencia (Sí o No)*	Si

XI Jornadas de la Facultad de Ciencias Sociales

La educación bajo la lupa

Montevideo, 10-12 de setiembre de 2012



Apellido	Sosa
Nombre	Alejandro
Correo electrónico	alejandrososasanchez@gmail.com
Co-autor de la ponencia (Sí o No)*	Si

Apellido	Rios
Nombre	Natalia
Correo electrónico	natys2_2007@hotmail.com
Co-autor de la ponencia (Sí o No)*	Si

Apellido	Barboza
Nombre	Jessica
Correo electrónico	jessica.yk91@hotmail.com
Co-autor de la ponencia (Sí o No)*	Si

Apellido	Ibañez
Nombre	Mariana
Correo electrónico	mari.ibanez.nole@gmail.com
Co-autor de la ponencia (Sí o No)*	No

RESUMEN

El presente trabajo consiste en la realización del análisis de los resultados obtenidos de la encuesta CEVI, en el marco del curso de Introducción a la Demografía de la Facultad de Ciencias Sociales (Universidad de la República). Dicha encuesta forma parte de un estudio internacional realizado en Europa y América Latina, sobre los cambios en el curso de vida de las personas y fue realizada por estudiantes de ciencias sociales.

En primer lugar, se presenta una aproximación a la encuesta CEVI (preguntas de las que consta, características generales y objetivos) y el enfoque teórico en el cual se enmarca, correspondiente al curso de vida. A continuación, se efectúa una breve descripción y análisis de los datos obtenidos y su correspondiente interpretación a la luz de la bibliografía utilizada en el curso. Seguidamente esbozamos nuestras valoraciones subjetivas acerca de la propuesta y ejecución de la encuesta. Se culmina este trabajo con una pregunta de investigación que sirva de guía para futuras exploraciones sobre el tema.

INTRODUCCIÓN

La encuesta trabajada consta de tres bloques de preguntas y un anexo para completar con datos personales. La primera pregunta corresponde a los cambios significativos en el transcurso del último año, teniendo que manifestar su descripción, justificar su elección y una valoración subjetiva sobre el mismo. La segunda pregunta refiere a los puntos de inflexión, tomando la vida en su totalidad, en la que también se debe describirlos y argumentar por qué son considerados como tales. La última interrogante considera los eventos históricos que han marcado la vida de los encuestados.

Es importante señalar que la encuesta es auto-gestionada y se busca que el encuestador sea neutral, evitando influir sobre las respuestas de los encuestados. Antes de comenzar con el trabajo de campo, los estudiantes tuvimos una preparación en clase basada en el manual del encuestador. Una vez finalizada la recolección de datos, comenzó la etapa de codificación de los resultados obtenidos y su ingreso a una base de datos, para lo cual, también contamos con un manual, esta vez de codificación de las respuestas. La última parte del trabajo sobre las encuestas, consiste en el presente análisis.

El relevamiento de datos abarcó la totalidad de la ciudad de Montevideo, subdividido en los

distintos centros comunales zonales. (Ver Anexo Imagen 1)

Las personas encuestadas debían pertenecer a ciertos rangos de edad, definidos con anterioridad. Los rangos fueron: 20-24, 35-39, 50-54, 65-69, 80-84 años, con una diferencia de más menos un año, como tolerada. De cada cohorte de edad, la mitad debían ser hombres y la otra mitad, mujeres. La asignación de los centros comunales zonales para cada estudiante, fue aleatoria, a fin de obtener una muestra heterogénea y cada encuestador recibió veinte formularios.

El objetivo de la realización de las encuestas CEVI (Cambios y eventos en el curso de la vida), apunta a conocer qué es lo que afecta a la vida de las personas a nivel individual y qué eventos a nivel macro, impactan sobre ellas.

Este estudio utiliza como enfoque teórico-metodológico al enfoque del *curso de vida*. La autora Blanco indica que el eje fundamental del *enfoque del curso de vida* es analizar cómo los eventos históricos, económicos, culturales y demográficos afectan a los individuos así como a las cohortes o generaciones. Enfatiza en la importancia del análisis de las dimensiones temporal y espacial, ya que es base del estudio de las trayectorias vitales de los individuos. Se considera a la vida de un individuo como un proceso continuo, sujeto a cambios que también son continuos, por lo que ese proceso está pautado, de cierta forma, por los momentos históricos en los que se desenvuelve.

Pero no sólo se trata de analizar al individuo, sino de vincularlo con lo macro, con la sociedad, por ello es que se estudian los entrelazamientos de esas trayectorias vitales y por este motivo, se considera al *enfoque del curso de vida* como una plataforma útil para analizar el nexo entre las vidas individuales y el cambio social. Seguir la vida de los individuos de una cohorte de nacimiento, comprender lo que han vivido, conocer cuáles fueron los momentos en su vida que implicaron cambios o transiciones es una manera de estudiar de cerca el cambio social. “*Si el cambio ocurre, esto diferencia unas cohortes de otras y la comparación entre sus trayectorias resulta en una manera de estudiar el cambio*” (Ryder, 1965:844 apud Blanco 2011:9).

En cuanto al tipo de información que este enfoque requiere, se presenta la necesidad de contar con información longitudinal, es decir, con datos que sean recogidos para un mismo individuo en diferentes etapas, a medida que éstos van creciendo. Efectivamente, es un análisis de largo plazo y costoso, por lo que se considera información longitudinal tanto a las encuestas retrospectivas como prospectivas. Blanco también menciona que los estudios de corte cualitativo son los pertinentes para este enfoque, por lo cual, métodos cualitativos de

recolección de datos, como las entrevistas en profundidad, las historias de vida y las biografías pueden ser utilizadas.

El enfoque presenta tres conceptos y cinco principios básicos que son descriptos a continuación. Los conceptos básicos son: *trayectoria*, *transición* y *“turning point”* (punto de inflexión). Los principios rectores: *desarrollo a lo largo del tiempo*, *tiempo y lugar*, *timing*, *vidas interconectadas* y el *principio del libre albedrío* (agencia).

En estos conceptos y principios vemos como el análisis a largo plazo es fundamental en el curso de vida, así como el de las variaciones de dirección que pueden tomar las líneas de vida y el de los eventos que de alguna forma “marcan” esas trayectorias, que las modifican y hacen que varíen de dirección. Se ofrece, por tanto, una *visión dinámica pero no determinista*, ya que las transiciones, es decir los cambios de estado, no son fijos y pueden ocurrir en diferentes momentos, más allá de que existen cambios con más *probabilidad de ocurrencia* como la entrada y salida del sistema educativo.

Finalmente, la autora reconoce que el enfoque del curso de vida presenta, como todo enfoque metodológico, debilidades y fortalezas, pero aun así, contiene una gran potencialidad para contribuir a la explicación de una de las preocupaciones más significativas de las ciencias sociales; como lo es el cambio social y las relaciones entre individuo y sociedad.

Es pertinente aclarar, a fin de enfrentar el análisis de los datos obtenidos luego de la realización de la encuesta, dos conceptos principales que son manejados dentro del enfoque curso de vida, como los son la generación y la edad. En primer lugar sostenemos que ambos conceptos están vinculados ya que contribuyen a ubicar de una manera precisa y objetiva a los individuos y a los acontecimientos en el tiempo.

Si definimos generación como el grupo de individuos nacidos en un mismo período de tiempo, un año y definimos edad en base a los años cumplidos, es decir los años enteramente vividos; *los pertenecientes a una generación, llamados coetáneos, tendrán aproximadamente la misma edad*. Por ejemplo, los nacidos en el año 1973, tendrán a *lo largo del 2012*, 39 años cumplidos de edad. Otra forma sería calcular la diferencia en milésimas entre el año en que se pregunta y el año de nacimiento; así para los nacidos en 1973, la pregunta hecha en cualquier instante del 2012 tendría por respuesta “39 años”.

De esta manera en la encuesta se relevan datos para cinco generaciones, trabajándose en torno a cinco grupos etarios *20-24, 35-39, 50-54, 65-69, 80-84 que corresponden con los siguientes años de nacimiento 1988-1992; 1973-1977; 1958-1962; 1943-1947 y 1928-1932*.

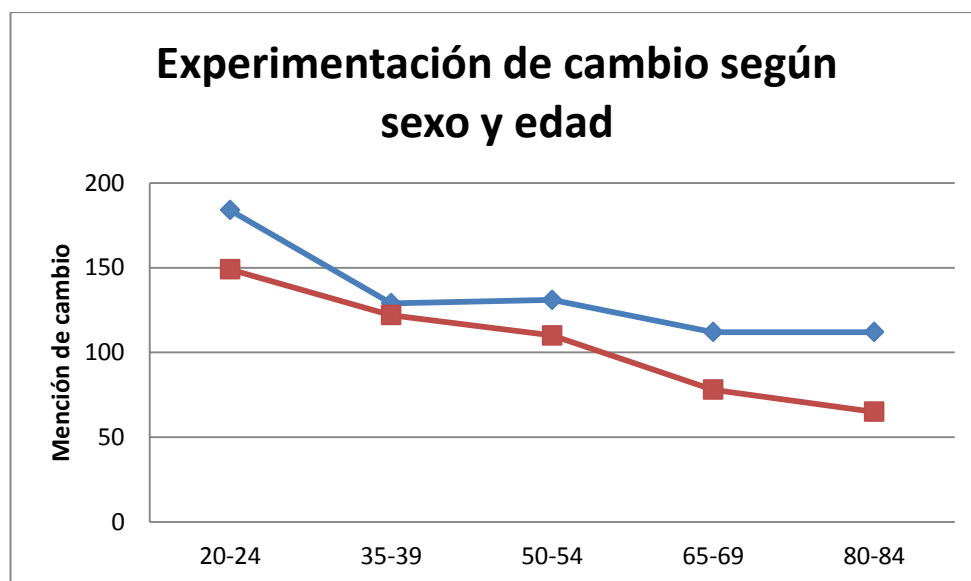
INTERPRETACIÓN DE LOS DATOS OBTENIDOS.

CAMBIOS IMPORTANTES EN LA VIDA EN EL TRANCURSO DEL AÑO PASADO.

Como podemos apreciar en los cuadros, hay una gran diferencia entre el porcentaje de personas que mencionan que han tenido al menos un cambio en el transcurso del último año, frente a los que no han experimentado ninguno. En este caso el 70% de los encuestados contestaron que sí han tenido cambios y 30% que no (véase Anexo tabla I).

En cuanto a las diferencias de género, vemos que las mujeres mencionan más cambios que los hombres, con una leve diferencia del 73% para el caso de las mujeres y un 66% para los hombres.

También se observa una relación negativa entre la edad y la frecuencia en la mención de haber tenido cambios. Sobre este punto, Rindfuss afirma *“la cantidad de eventos que se procesan en un lapso relativamente corto, hacen de la juventud un período demográficamente denso”* (Rindfuss; 1991, en Ciganda; 2008)



Fuente: elaboración propia en base a Encuesta CEVI-Uruguay.

Por ejemplo, en el grupo de 20 a 24 años, los que contestaron "sí", fueron un 84% y los que contestaron "no" un 16%, y en el grupo de 80 a 84 años, un 64% y 36%, respectivamente. Consideramos que estas diferencias pueden explicarse teniendo en cuenta que en las etapas jóvenes de la vida, se suelen vivir más cambios debido a un dinamismo mayor. Se supone que

durante estas etapas hay mayores probabilidades de ingresar o abandonar el sistema educativo, como también el mercado laboral. Para fundamentar este supuesto, recurrimos a la tabla II (Ver Anexo Tabla II) en la que vemos la distribución relativa de cambios por dimensión de los mismos y grupo de edad. Así observamos que dentro del grupo 20-24 años un 17 % de las menciones corresponde a la dimensión educación, mientras que dentro del grupo de 65-69 años, solo el 1 % de las menciones corresponden a esta dimensión. En el caso de la dimensión trabajo/ profesión se visualiza que en el grupo de 20-24 años un 25 % hace referencia a la misma. En cambio en el grupo 65-69 años un 19 % de las menciones hace referencia a la dimensión trabajo/profesión.

Este análisis toma en cuenta el efecto edad, que supone que la probabilidad de experimentar un evento demográfico puede variar significativamente con la edad de las personas.

Es importante tener en cuenta que la pregunta base para estos datos refiere a cambios ocurridos en el último año.

Desde un plano teórico es de esperar que estas dimensiones sean mayormente mencionadas por los jóvenes, debido a su edad, la probabilidad de que estén participando del sistema educativo es mucho más alta que para la cohorte de mayor edad. Y en cuanto al trabajo/profesión es de esperar que para las personas de 20-24 años las menciones sean relativamente numerosas (25%) y generalmente están asociadas al ingreso al mercado laboral, mientras que a medida que aumenta la edad el peso que se le da a esta dimensión disminuye y cuando se la menciona está asociada al egreso del mercado laboral.

En cuanto a las respuestas según el género, podemos observar que los varones mencionaron más cambios con respecto a la dimensión economía, siendo el porcentaje un 14% y un 8% de las mencionadas por las mujeres. Esto puede explicarse teniendo en cuenta que hay una tendencia a que el hombre está más vinculado con el ingreso de los hogares, mientras que la mujer en muchos casos queda relegada a las tareas domésticas. Por el contrario, las mujeres han reconocido más cambios con respecto a la educación en comparación con los hombres, 9% y 6% respectivamente. Esto puede deberse al mayor número de años de educación que reciben las mujeres, como se puede apreciar en la tabla que vincula sexo y nivel educativo alcanzado, en donde las mujeres que llegan a la Universidad son el 34% y los hombres el 27%. Los números apoyan la idea de que el hombre recibe menos años de educación porque el abandono del sistema educativo es más temprano debido a la entrada en el mercado laboral a menor edad.

Un dato que nos llamó la atención y que no condice con lo que presuponíamos es que en los

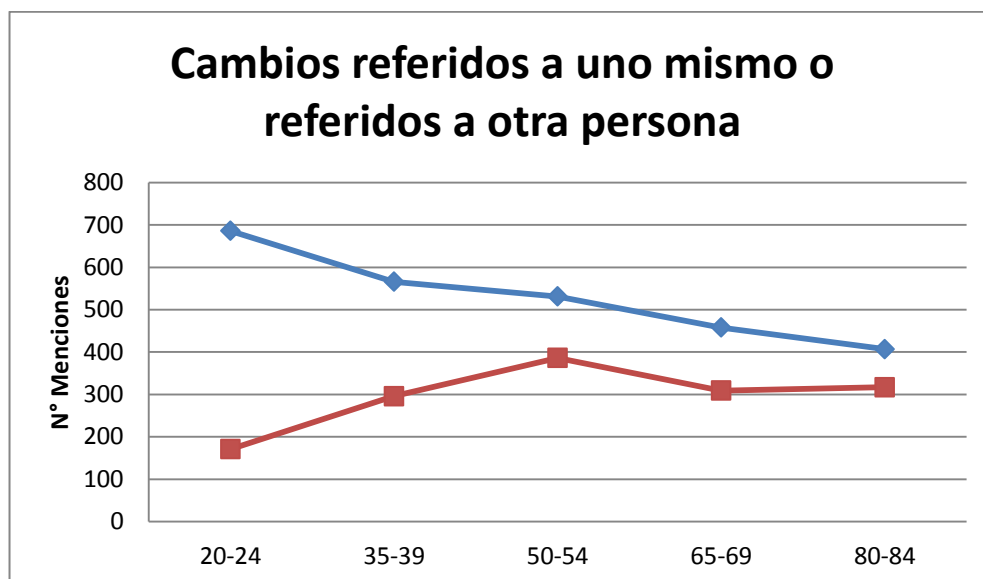
datos relevados para ambos sexos, la mención a cambios vinculados con familia y pareja son similares, el 20% de los hombres y el 19% de las mujeres los nombró. Para ambos sexos, el grupo de edad que más ha tenido menciones en esta categoría, en el último año, es la de 35 a 39 años, lo que puede deberse a que generalmente estas son edades donde se formaliza la pareja y se tienen hijos.

“La evolución de la edad a la que las personas entran en unión está también en línea con las tendencias descritas en las sociedades que están transitando la segunda transición demográfica. La edad media al matrimonio de las solteras, tomada como indicador del calendario de la primo-nupcialidad, registró un aumento de dos años entre 1990 y 2002, situándose en 27 años. Entre los varones el aumento fue similar y prácticamente alcanzó los 29 años. La amplitud de los cambios en el calendario de la nupcialidad de las nuevas generaciones se aprecia también en las diferencias en la distribución por edad de los contrayentes solteros. En el correr de la última década disminuyó sensiblemente la proporción de mujeres y varones que se casó a edades tempranas y aumentó la participación de los contrayentes en los grupos superiores de edad.” (CABELLA, W; 2006) Esta cita respalda nuestra suposición de que a los 35 años, muchas personas ya han formado su vida en pareja.

Otro dato relevante alude a la dimensión salud, la que para el grupo de 80 a 84 años, las menciones en los hombres representan un 38% y las mujeres un 25%, lo que puede asociarse con la esperanza de vida mayor en las mujeres uruguayas (teniendo en cuenta que la mayoría de los cambios en la dimensión salud refieren a problemas).

Para culminar con el análisis de este bloque, seguimos una línea de investigación desarrollada por investigadoras argentinas que trabajaron con la encuesta CEVI. Estas investigadoras concluyen, entre otros puntos, que a medida que avanza la edad las menciones referidas a cambios sobre la propia persona disminuyen y aumentan las menciones que refieren a otra persona.

En la presente investigación, arribamos a la misma conclusión, observando el mismo comportamiento en las respuestas para las cohortes estudiadas. Para presentar los datos tomamos las menciones de cambio referidas a las personas en sí misma y a las referidas a otras personas según grupo de edad. El resultado obtenido se resume en la siguiente gráfica.



Fuente: elaboración propia en base a Encuesta CEVI-Uruguay.

PUNTOS DE INFLEXIÓN A LO LARGO DE LA VIDA.

A la luz de los datos observados, los puntos de inflexión mayormente citados fueron: familia/ pareja, muertes/ duelos y trabajo/ profesión. Representando en su totalidad un 66% de las respuestas. Podemos atribuir la importancia de estas dimensiones a lo significativas que son estas áreas en la vida de las personas y suelen marcar un antes y después para los seres humanos, ya sea la pérdida de un familiar, un nacimiento de un hijo o la pérdida de un empleo, entre otros. Estos son acontecimientos que marcan y definen las trayectorias de vida de las personas.

Específicamente, en muertes/ duelos, se observa un mayor porcentaje de mujeres que hicieron mención a esta categoría (15%) con respecto a los varones (10%).

En la dimensión familia/ pareja observamos que se destaca por su peso relativo (43%) producto de que el ámbito relacional es significativo para los individuos y le otorgan un peso central a la vida relacional más próxima. Al igual que en los cambios del último año, no hay grandes diferencias entre los sexos, dentro de esta dimensión.

Comparando los resultados de los dos bloques, vemos que en los cambios en el último año, trabajo/ profesión y familia/ pareja siguen siendo los más mencionados y muerte/ duelos adquiere un mayor peso relativo en los puntos de inflexión que no tenía antes. Lo cual tiene su lógica, ya que en el transcurso de la vida tomada en general, es mayor la probabilidad de que

hayan ocurrido muertes en el entorno del individuo, en comparación al transcurso restringido de un año. Desglosando la información del cuadro, vemos cómo a medida de que la edad avanza, el peso de la dimensión muertes/ duelos, va en ascenso (10% en el grupo de 20 a 24 años y 19% en el de 80 a 84 años), por las razones anteriormente señaladas.

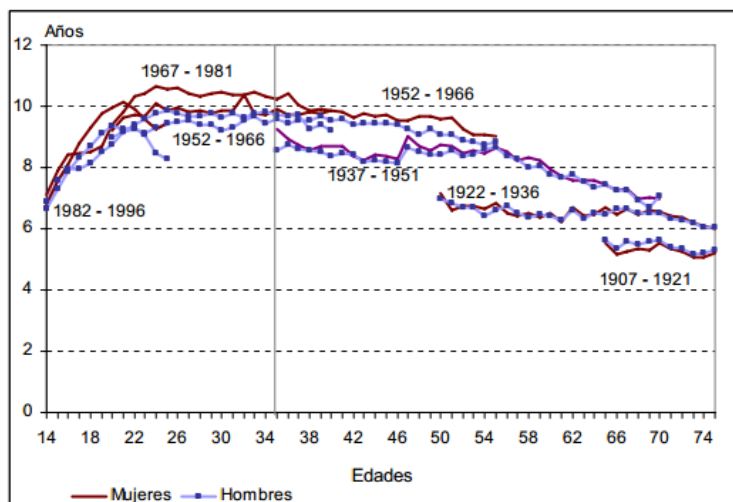
Tomando como referencia las edades (Véase Anexo tabla III), podemos observar la participación que cada dimensión toma en cada grupo; de lo que se desprende que el 51% de los puntos de inflexión señalados por las personas comprendidas en la cohorte de 65 a 69 años, identifican acontecimientos ocurridos en la familia/ pareja. Es de esperar que a estas edades hayan sucedido varios cambios en la vida de las personas con respecto a esta dimensión, como los nacimientos de hijos o nietos, matrimonios, divorcios, etc.

Otra de las dimensiones de las que podemos destacar cambios con respecto a las cohortes es en la de espacio. En el grupo etario de 20 a 24 años un 15% de los puntos de inflexión aludidos están relacionados con esta categoría. Este grupo etario es el que otorga mayor importancia a esta dimensión. Una de las conclusiones a las que podemos arribar se relaciona con uno de los fenómenos demográficos como lo es la migración. La migración consiste en el desplazamiento con traslado de residencia desde un lugar de origen a un lugar de destino y que implica atravesar los límites de una división geográfica y una permanencia continua en el lugar de destino (Macadar y Domínguez; 2008)

En este caso creemos que es la migración interna la que aporta a la formación de este 15% de menciones, ya que estamos dentro de una cohorte que está en edad de realizar estudios terciarios y/o comenzar a trabajar. Estos hechos implican muchas veces movilizaciones territoriales. En el caso concreto de la educación terciaria y teniendo en cuenta la centralización territorial de los centros educativos en la capital del país, es de esperar que mucho de los jóvenes que deseen realizar estudios a este nivel, deban transitar por una migración interna para cumplir ese objetivo.

Centrando ahora nuestra mirada y en estrecha relación con lo anteriormente descrito, en la dimensión educación, vemos que avanzando en las categorías de edad éstas conceden menor participación a dicha dimensión. Para ejemplificar; en la cohorte de 20 a 24 años, se la señaló en un 17%, mientras que solo en un 2% de las menciones pertenecientes a la cohorte de 80 a 84 años se la identificó. Estos datos coinciden con los planteos de Salvador y Pradere (2009) quienes sostienen que el nivel educativo (medido por los años de educación formal) de la población uruguaya se eleva generación tras generación para todas las edades

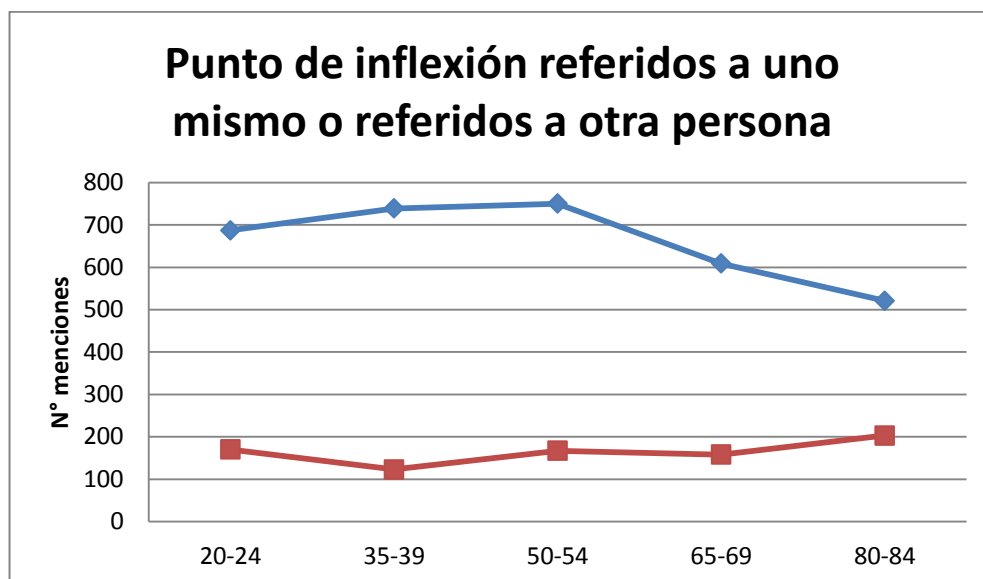
Evolución de los años de educación promedio por generación y sexo, según edad. Años 1986-2007.



Fuente: Salvador y Pradere (2009) disponible en http://www.ine.gub.uy/biblioteca/Estudios%20Tematicos/informe%20INE_genero%20y%20generaciones_agosto%202009.pdf [acceso 29/06/2012]

Otro dato interesante a tener en cuenta a la hora de analizar los puntos de inflexión referidos a la educación y particularmente para la cohorte de mayor edad es que *"a pesar de la universalización "relativamente" temprana del sistema educativo uruguayo, es entre los adultos mayores donde se puede encontrar las personas con menor nivel de instrucción formal. Ciertamente, este grupo ha tenido mayores dificultades para acceder a servicios educativos, probablemente por razones de cobertura de la oferta educativa y también por un ingreso temprano al mercado de trabajo y menores requerimientos de credenciales educativas"* (Brunet y Nathan, 2010:22). Esta afirmación sustenta el dato de que solo el 2% de los encuestados que tienen entre 80 y 84 años hayan mencionado a la educación como dimensión que configure un punto de inflexión en su vida.

Para este bloque, al igual que el anterior, también analizamos como varían las menciones hacia la propia persona a medida que avanza la edad, pero esta vez para los puntos de inflexión.



Fuente: elaboración propia en base a Encuesta CEVI-Uruguay.

EVENTOS HISTÓRICOS QUE HAN MARCADO LA VIDA DE LAS PERSONAS.

Para analizar los datos que describen los cuadros de resultados, recurrimos al enfoque generacional, considerando a la generación como cohorte de nacimiento, debido a que la misma alude a la intersección de dos planos, el que refiere al tiempo biográfico y el que lo hace al tiempo histórico, reflejando circunstancias de su origen e historia. (Alwin y McCammon, 2007 en Brunet y Nathan, 2010: 3). De esta manera, la encuesta trabaja sobre cinco generaciones como se explícita en la introducción del presente trabajo.

En cuanto a las respuestas de los encuestados sobre los eventos históricos que más los han impactado, la dimensión más mencionada es la historia política del Uruguay, vinculado con la importancia de la esfera política del país para los ciudadanos. Esta dimensión tiene un peso de 41% sobre el total de eventos históricos (Ver Anexo tabla IV).

Otra conclusión que podemos extraer es que los encuestados otorgan mayor importancia a lo ocurrido en el ámbito nacional que a lo que ocurre en el exterior, siendo que los acontecimientos históricos que suceden en el país afectan directamente a las personas y en muchas ocasiones incluso pueden haber sido partícipes del ellos. El 19% de los eventos nombrados corresponde a la dimensión acontecimiento histórico internacional (Ver Anexo Tabla IV).

La tercera dimensión más nombrada es la de economía y sociedad del Uruguay con un 15%.

En las tres dimensiones más nombradas, no se observan importantes diferencias entre los sexos, pero esto no ocurre para la cuarta categoría que es cultura y deportes del Uruguay, donde la mención de las mujeres representa un 6% y la de varones un 12% (Ver Anexo Tabla IV).

Para analizar al interior de cada dimensión distribuida por edad, debemos tener en cuenta el año de nacimiento de estas cohortes, debido a que según este dato vamos a saber qué acontecimientos históricos vivió. Esta es una forma de combinar aspectos macro, generales, con aspectos micro, individuales.

Como es de esperar, cada grupo hizo referencia a distintos eventos históricos y le ha dado mayor peso a algunas dimensiones que a otras. Las diferencias entre las cohortes pueden explicarse según el análisis de Oddone y Lynch bajo la mirada de la memoria generacional, la cual representa a la memoria de episodios socio-históricos compartida por la mayoría de los miembros de un grupo de edad.

En cuanto a la historia política del Uruguay, observamos que en los grupos de 50 a 54 años y 65 a 69, la mitad de las menciones hacen referencia a esta dimensión (Ver Anexo Tabla V). Este peso es determinado por la Dictadura cívico-militar, tomando en cuenta que las personas de estas cohortes, durante este proceso estaban en su juventud y fueron los que mayormente sufrieron el régimen. Las menciones en el grupo de 50 a 54 años a este evento es de un 18% y en el de 65 a 69, de un 20% (Ver Anexo Tabla VI).

Sobre los jóvenes de 20 a 24 años, el evento histórico más nombrado fue nacional y hace referencia al gobierno de Tabaré Vázquez. La mención a este evento disminuye a medida que aumenta la edad de los grupos, debido a una cercanía histórica de la juventud con la izquierda. La dimensión de acontecimientos históricos internacionales, a diferencia de la anterior, no muestra porcentajes muy dispares entre los grupos de edad. Las menciones a esta dimensión giran en torno a un 20% en todas las cohortes (Ver Anexo Tabla V)

Al interior de esta dimensión, para los dos grupos más jóvenes, la mayor relevancia la tienen los atentados a las Torres Gemelas del 11 de setiembre de 2001, siendo que éste fue el primer gran evento histórico de alta relevancia para estos grupos y que modificó la manera de ver el mundo y representó una toma de conciencia acerca de la realidad mundial (Ver Anexo Tabla VI).

Para el grupo de 80 a 84 años, es importante la Segunda Guerra Mundial, la cual fue enunciada en un 6%, debido a que fueron los que estuvieron vivos durante todo el evento y por la magnitud del mismo.

La tercera dimensión refiere a la economía/ sociedad del Uruguay, la cual fue mayormente nombrada por los grupos más jóvenes. Esta importancia radica esencialmente en la crisis de 2002, la cual fue un hecho importante en un 20% para el grupo más joven y en un 22% para el de 35 a 39. El número de menciones es menor en los otros grupos dado que no es la primera gran crisis que sufren y están más acostumbrados a los períodos cíclicos de la economía del Uruguay. Para los jóvenes fue el primer y gran período de recesión económica.

En la dimensión cultura/deportes del Uruguay, observamos en el grupo más joven una mayor prioridad para estos eventos con respecto a los otros grupos etarios. Ello tiene que ver con el fútbol y con el desempeño de Uruguay en el Mundial Sudáfrica 2010 (mencionado un (8%) y en la Copa América 2011 (6% de indicaciones). Estos eventos fueron de mucha importancia para el grupo de menor edad porque fueron los primeros triunfos deportivos del país a nivel internacional que pudieron vivir. En cambio, las personas de mayor edad, pudieron vivenciar otros triunfos sin ser éstos los primeros. Por ejemplo, el grupo de 80 a 84 años menciona en un 8% el mundial de 1950 donde Uruguay fue campeón.

CONCLUSIONES

En cuanto al análisis de los resultados expuestos en el presente trabajo podemos concluir que los fenómenos demográficos; nacimientos, muertes y migraciones forman parte de los cambios significativo en la vida de las personas. Nacimiento y muerte, en base a los datos analizados son claramente los fenómenos más trascendentes mientras que la migración importa en cuanto a su carácter interno, más relacionada con la movilidad dentro del país.

En cuanto a la mención de la vivencia de un cambio en el transcurso del año pasado, observamos una relación inversa entre haber experimentado un cambio y la edad; siendo las menciones más numerosas para los grupos etarios más jóvenes. En lo relativo a si la mención de ese cambio corresponde al propio encuestado o si éste hace referencia a un cambio experimentado por otra persona que influyó en su vida; observamos una tendencia a mencionar más cambios referidos a otra persona conforme avanza la edad. La misma tendencia se repite para el caso de los puntos de inflexión.

Del análisis de los datos obtenidos en relación a los eventos históricos que marcaron la vida de las personas se desprenden dos reflexiones. La primera, como era de esperarse, a distintos grupos de edad, la mención de los eventos fue distinta, ya que existen generaciones que

vivieron eventos históricos que otras no. La segunda reflexión corresponde a que a los eventos vividos por todas las generaciones no se les atribuyó la misma importancia en cada categoría de edad.

También consideramos que las respuestas a cada bloque de preguntas varían en algunos casos significativamente tomando en cuenta la edad, no así si lo analizamos desde el sexo.

CONSIDERACIONES VALORATIVAS SOBRE LA ENCUESTA CEVI.

Un primer punto sobre el que diferimos se relaciona con la puesta en práctica de esta encuesta por su restricción territorial a la ciudad de Montevideo. Particularmente si pensamos que existen marcadas diferencias entre la población de la capital del país y quienes viven en el interior del mismo. Por esta razón no consideramos que sea una encuesta representativa de la sociedad uruguaya, ya que deja por fuera a casi la mitad de la población del país. Éste es un punto que podría mejorarse en futuras investigaciones basadas en la presente encuesta.

Una siguiente valoración refiere a los fines prácticos de la realización de esta encuesta más allá del conocimiento sobre los cambios trascendentales en la vida de los individuos. Un desafío consiste en la reflexión sobre la utilidad que se le puede dar a los resultados obtenidos.

Otra consideración refiere a la instancia de codificación de las respuestas y su posible revisión futura. Puntualmente, observamos inconvenientes en el sistema de categorías empleado, ya que resulta un gran número de códigos a los que los individuos no hacen mención. El hecho de manejar una categoría residual con tanto peso en el total de respuestas, nos conduce a pensar que perdemos mucha información en el proceso de codificación.

Por otra parte, evaluamos positivamente la instancia de aprendizaje que significa este trabajo, teniendo en cuenta la originalidad de la propuesta y el desafío que representa su realización, siendo para muchos el primer acercamiento práctico a una encuesta. Lo valoramos de suma importancia en cuanto a manejar una de las principales herramientas de recolección de datos en las Ciencias Sociales. Como futuros científicos sociales, es importante comenzar a efectuar acercamientos a la población con fines académicos.

También apreciamos al presente trabajo en cuanto a su integralidad, por las instancias de trabajo de campo, codificación y análisis de los datos, pudiendo participar de todas éstas y conociendo, en muchos casos las etapas a seguir en este tipo de trabajos.

Para finalizar concluimos con una pregunta que puede ser guía para futuras investigaciones y

que nos surge del análisis anteriormente desarrollado.

¿La tendencia a mencionar cambios referidos a otras personas conforme avanza la edad es propia de la sociedad uruguaya o se evidencia en otras sociedades? Uno de los posibles caminos, sería tomar un diseño comparativo para poder contestar esta pregunta, tomando datos para aquellas sociedades a las que se les haya realizado la encuesta CEVI.

ANEXO

Imagen 1.



Tabla I

Distribución de personas encuestadas de ambos sexos que experimentaron cambios importantes en su vida durante el último año, por grupo de edad.

Grupo de edad	Distribución absoluta			Distribución porcentual		
	No	Sí	Total	No	Sí	Total
Sin dato	0	5	5	0%	100%	100%
20-24 años	64	333	397	16%	84%	100%
35-39 años	106	251	357	30%	70%	100%
50-54 años	127	241	368	35%	65%	100%
65-69 años	124	190	314	39%	61%	100%
80-84 años	99	177	276	36%	64%	100%
Total	520	1197	1717	30%	70%	100%

Fuente: Encuesta CEVI-Uruguay.

Tabla II.

Distribución relativa de cambios recientes por dimensión del cambio y grupo de edad

Dimensión	Distribución relativa						
	Sin dato	20-24	35-39 años	50-54 años	65-69 años	80-84 años	Total
Contexto	0%	0%	0%	0%	1%	0%	0%
Diversos	0%	2%	3%	4%	3%	6%	3%
Economía	0%	7%	13%	16%	12%	8%	11%
Educación	0%	17%	4%	6%	1%	2%	7%
Espacio	9%	13%	10%	5%	9%	10%	10%
Familia/pareja	27%	19%	26%	21%	15%	12%	19%
Muertes/duelos	9%	5%	6%	6%	5%	12%	6%
Religión/espiritualidad	0%	0%	0%	0%	2%	0%	1%
Salud	36%	2%	4%	12%	19%	29%	11%
Tiempo libre	0%	4%	3%	3%	5%	11%	5%
Trabajo/profesión	9%	25%	25%	21%	19%	2%	20%
Vínculos/amistades	0%	3%	2%	2%	5%	3%	3%
Yo (self)	9%	4%	3%	5%	6%	4%	4%
Total	100%	100%	100%	100%	100%	100%	100%

Fuente: Encuesta CEVI-Uruguay.

Tabla III.

Dimensión del punto de inflexión según grupo de edad y total

	20-24 años	35-39 años	50-54 años	65-69 años	80-84 años	Total
Familia/pareja	24%	48%	49%	51%	45%	43%
Muertes / duelos	10%	10%	13%	12%	19%	13%
Trabajo / profesión	11%	10%	10%	10%	10%	10%
Espacio	15%	8%	5%	7%	8%	9%
Educación	17%	8%	4%	4%	2%	7%
Salud	5%	4%	6%	5%	6%	5%
Economía	2%	3%	4%	3%	3%	3%
Tiempo libre	6%	3%	2%	2%	2%	3%
Yo (self)	4%	2%	3%	1%	2%	3%
Diversos	2%	2%	1%	2%	2%	2%
Vínculos / amistades	2%	0%	1%	1%	1%	1%
Contexto	0%	1%	1%	2%	1%	1%
Religión/espiritualidad	1%	1%	1%	0%	0%	1%
Total	100%	100%	100%	100%	100%	100%

Fuente: Encuesta CEVI-Uruguay.

Tabla IV.

Dimensión de Evento Histórico según sexo

	Mujer	Varón	Total
Historia política del Uruguay	42%	39%	41%
Acontecimientos históricos internacionales	18%	21%	19%
Economía/Sociedad del Uruguay	15%	15%	15%
Cultura/deportes del Uruguay	6%	12%	9%
Otros	20%	14%	17%
Total	100%	100%	100%

Fuente: Encuesta CEVI-Uruguay.

Tabla V.

Dimensión de Evento Histórico según grupo de edad

	20-24 años	35-39 años	50-54 años	65-69 años	80-84 años	Total
Historia política del Uruguay	24%	34%	50%	51%	45%	41%
Acontecimientos históricos internacionales	19%	20%	17%	19%	21%	19%
Economía/Sociedad del Uruguay	20%	21%	13%	9%	7%	15%
Cultura/deportes del Uruguay	17%	9%	5%	4%	9%	9%
Otros	20%	15%	15%	17%	19%	17%
Total	100%	100%	100%	100%	100%	100%

Fuente: Encuesta CEVI-Uruguay.

Tabla VI

Código del evento histórico según grupo de edad

	20-24 años	35-39 años	50-54 años	65-69 años	80-84 años	Total
Crisis de 2002	20%	22%	11%	6%	5%	13%
Dictadura cívico-militar	0%	4%	18%	20%	19%	12%
Gobierno de Tabaré Vázquez	17%	15%	8%	9%	7%	11%
Atentados Torres Gemelas 11 de setiembre 2001	15%	14%	9%	8%	5%	10%
Golpe de Estado 1973	0%	1%	9%	10%	7%	5%
Inseguridad ciudadana	5%	4%	3%	4%	4%	4%
Uruguay mundial Sudáfrica	8%	4%	2%	1%	1%	3%

Catástrofes naturales	4%	2%	2%	2%	4%	3%
Reapertura democrática / Amnistía	0%	0%	5%	7%	5%	4%
Copa América 2011	6%	3%	2%	1%	0%	2%
Gobierno de José Mujica	3%	2%	2%	1%	1%	2%
Tecnologías de la información (Internet, informática, celular, etc.)	2%	2%	2%	1%	1%	2%
Fin comunismo/Caída del muro de Berlín	0%	1%	2%	3%	0%	1%
Uruguay campeón mundial 1950	0%	0%	0%	1%	8%	1%

Fuente: Encuesta CEVI-Uruguay.

BIBLIOGRAFÍA.

*Trabajo presentado en las XI Jornadas de Investigación de la Facultad de Ciencias Sociales,
UdelaR, Montevideo, 10-12 de setiembre de 2012*

Blanco, M. “*El enfoque del curso de vida: orígenes y desarrollo.*” Centro de Investigaciones y Estudios Superiores en Antropología Social (CIESAS).[En línea] Disponible en http://www.alapop.org/2009/Revista/Articulos/RELAP8_1Blanco.pdf [Último acceso 04/07/2012]

Brunet, N y Nathan, M. (en prensa) “Vejez y generaciones en Uruguay: ¿envejecemos del mismo modo que antes?” en Red de Envejecimiento en América Latina. Evidencias Empíricas y Cuestiones Metodológicas.

Cabella, W. (en línea) *Familias en cambio en un mundo en cambio.* Disponible en: http://www.unfpa.org.uy/userfiles/informacion/items/257_pdf.pdf [Último acceso 3/7/2012]

Centros comunales Zonales. Disponible en <http://www.chasque.net/vecinet/limites.htm> [Último acceso 05/07/2012]

Ciganda, D (2008) “Jóvenes en transición hacia la vida adulta: El orden de los factores ¿no altera el resultado?” en Varela, C (coord.) Demografía de una sociedad en transición. La población uruguaya a inicio del siglo XXI. Montevideo: Programa de Población-UNFPA. Disponible en: www.unfpa.org.uy

Macadar, D y Domínguez, P. (2008) “Migración interna” en Varela, C (coord.) Demografía de una sociedad en transición. La población uruguaya a inicio del siglo XXI. Montevideo: Programa de Población-UNFPA. Disponible en: www.unfpa.org.uy

Oddone, M y Lynch, G. “*Las memorias de los hechos socio-históricos en el curso de vida.*” Revista argentina de Sociología. [En línea] Disponible en http://www.scielo.org.ar/scielo.php?script=sci_arttext&pid=S1669-32482008000100009 Última consulta: 03/07/2012.

Red internacional CEVI (en línea) Disponible en www.ceviar.unlu.edu.ar [último acceso 30/6/2012]

Salvador y Pradere. (en línea) *Análisis de las trayectorias familiares y laborales desde una perspectiva de género y generaciones.* (Actualizado mayo 2009)
Disponible en: http://www.ine.gub.uy/biblioteca/Estudios%20Tematicos/informe%20INE_genero%20y%20generaciones_agosto%202009.pdf [Último acceso 29/6/2012]



UNIVERSIDAD
DE LA REPÚBLICA
URUGUAY