

UNIVERSIDAD DE LA REPUBLICA

FACULTAD DE AGRONOMIA

MONTEVIDEO - URUGUAY

**FAUNA DE LEPIDOPTERA  
DEL URUGUAY**

VI. HesperIIDae

POR

CESLAO M. DE BIEZANKO

AGUSTÍN RUFFINELLI



# FAUNA DE LEPIDOPTERA DEL URUGUAY

## VI. HesperIIDae

CESLAO M. DE BIEZANKO<sup>1</sup>

y AGUSTÍN RUFFINELLI<sup>2</sup>

Con este trabajo iniciamos una serie de contribuciones al conocimiento de la fauna de lepidópteros de la República Oriental del Uruguay, comenzando por las familias de mayor importancia económica y más ricas en especies. Pretendemos en el futuro publicar otras familias: Pyralididae, Noctuidae, Geometridae, Nymphalidae, Arctiidae, etc.

Los caracteres morfológicos de los Hesperiidae son tan característicos que es difícil confundirlos con cualquier otra familia de lepidópteros: la cabeza es enorme en comparación con el cuerpo; las alas son relativamente cortas, siendo el primer par, triangular. La presencia de ojos desnudos, medio esféricos y un buen desarrollo de los tres pares de patas, constituyen caracteres específicos.

Los Hesperiidae tienen vuelo rápido, discontinuo e irregular. Cuando posan quedan con las alas levantadas; existen sin embargo, especies como, por ejemplo, de los géneros *Erynnis* Schrank, *Antigonus* Hübner, *Helias* Fabricius, *Achlyodes* Hübner, *Xenophanes* Godman & Salvin, *Quadrus* Lindsey, y otros, que posan con las alas abiertas.

Varias especies que al posar levantan las alas, a veces dejan el segundo par de alas semiabierto, como por ejemplo las especies del género *Hylephila* Billberg.

Esta familia, que para muchos entomólogos constituye un nexo entre Rhopalocera y Heterocera, es considerada como subdivisión de Diurna, que como se sabe, a su vez se divide en

---

1. Ingeniero Agrónomo. Profesor Catedrático de Entomología de la Escola Nacional de Agronomía "Eliseu Maciel" del Instituto Agronómico do Sul (Pelotas, R. G. S., Brasil).

2. Ingeniero Agrónomo. Técnico Asistente de Entomología Forestal del Departamento Forestal (Facultad de Agronomía). Jefe de la División Zoología Agrícola de la Dirección de Agronomía (Ministerio de Ganadería y Agricultura).

Rhopalocera "in sensu stricto" y Grypocera, de manera que ésta incluye sólo la familia Hesperidae en la América del Sur y Europa, y las familias Hesperidae y Megathymidae en la América del Norte. Hace unos diez años, el Prof. Nobumasa Yagi (Shinshu University, Ueda, Japón) sugirió colocar la familia Hesperidae en el suborden Heterhopalocera (trabajo publicado en *Journal Faculty Textiles and Sericulture*, Shinshu University, 1951-1953).

Las orugas de varios Hesperidae doblan la hoja de la planta sobre sí misma, para crisalidar, ligando las dos partes con hilos.

En virtud de presentar muchos caracteres diferentes de los demás lepidópteros diurnos, los Hesperidae son siempre objeto de estudios especiales. Desde el punto de vista filogenético, pertenecen a los diurnos relativamente antiguos. Entretanto, la biología de la mayor parte de los Hesperidae sudamericanos permanece aún desconocida.

Las orugas de *Calpodes ethlius* Stoll ocasionan a veces en los jardines, daños considerables a las achiras (*Canna* pl. sp., Cannaceae).

Las orugas de *Urbanus proteus proteus* L. en ciertos años causan perjuicios de importancia en sembrados de poroto (*Phaseolus vulgaris* L., Leguminosae, Papilionateae).

Ciertas plantas son muy visitadas por las especies de la familia Hesperidae. Las especies del género *Pyrgus* Hübner gustan mucho posar sobre flores de malvavisco (*Sida rhombifolia* L., Malvaceae).

En los meses de marzo y abril, cuando florecen diversas especies de *Eupatorium* L., enormes cantidades de especies de la familia Hesperidae se junta sobre las flores de esta planta con el fin de alimentarse.

Los alfalfares, especialmente en la primavera y el verano, atraen grandes cantidades de Hesperidae. En los jardines, entre otras plantas muy buscadas por las Hesperidae, debemos citar las zinnias (*Zinnia elegans* Jacq.) y los flox (*Phlox drummondii* Hook.). En el monte, los Hesperidae se juntan, a veces en grandes cantidades en las flores de "azota caballo" (*Luehea divaricata* Mart. & Zucc.).

Como ya hemos mencionado, relativamente poco se sabe sobre la biología de los Hesperidae; sin embargo, como es notorio, las orugas de las especies pertenecientes a las subfamilias Pyrrhopyginae y Pyrginae viven generalmente sobre Dicotiledóneas y las orugas de los representantes de la subfamilia Hesperinae en las Monocotiledóneas.

Gracias a la valiosa ayuda del Prof. Wm. T. M. Forbes conseguimos determinar casi todas las Hesperiidae de nuestras colecciones. Las colecciones que hemos estudiado se citan más adelante.

Nos prestó también importante auxilio la obra *Descolei Genera et Species Animalium Argentinorum* [Insecta, Lepidoptera (Rhopalocera), Familia Hesperiidarum, Bonariae, 1948-1950] de K. J. Hayward.

También debemos citar la consulta a la valiosa obra *A catalogue of the American Hesperiidae* in the British Museum (Natural History) del Gral. Brig. W. E. Evans, que consta de cuatro volúmenes con magníficas claves. Para facilitar a los interesados la consulta de este trabajo, resolvimos no apartarnos de la ordenación de los géneros (reunidos por grupos) y de las especies, conforme se presentan en *A Catalogue of the American Hesperiidae*, tal es la excelencia de la obra en aprecio.

Para organizar nuestro trabajo hemos examinado los Hesperiidae de las siguientes colecciones: Museo de Historia Natural; Departamento de Entomología de la Facultad de Humanidades y Ciencias; Cátedra de Entomología de la Facultad de Agronomía; División Zoología Agrícola de la Dirección de Agronomía (Ministerio de Ganadería y Agricultura); Centro de Estudios de Ciencias Naturales; particular del Prof. Luis P. Barattini; particular del Prof. Ceslao M. Biezanko; particular de la Sociedad Taguató. Varios ejemplares de especies colectadas por nosotros se encuentran en Cornell University, Museum of Comparative Zoology de la Universidad de Harvard, British Museum y Museo de Berlín.

Los ejemplares de las colecciones citadas han sido recogidos por diversos entomólogos, a los cuales agradecemos la colaboración prestada, y entre los que debemos mencionar especialmente: Ing. Agr. Carlos C. Carbonell, Lic. Lucrecia C. de Zolessi, Ing. Agr. Aquiles Silveira Guido, Br. Miguel A. Monné, Br. Dardo Antunes Maciel, Prof. Luis P. Barattini, Ing. Agr. Alejo Mesa, Pablo R. San Martín y Violeta Bonino.

Las localidades donde fueron capturados los ejemplares pertenecientes a las colecciones estudiadas figuran en nuestros trabajos anteriores *Lepidoptera del Uruguay. Lista anotada de especies*, y *Lepidoptera del Uruguay. Notas complementarias I y II*, por lo cual las hemos omitido para no prolongar innecesariamente este trabajo.

Los comentarios en el texto que acreditamos a Forbes, Evans, etc., que no llevan referencia bibliográfica, fueron tomados de la correspondencia con dichos especialistas, a los que consignamos aquí nuestro expreso agradecimiento.

**HESPERIIDAE****Pyrrhopyginae****Grupo Charybdis**

*Pyrrhopyge charybdis charybdis* Westwood, 1852

Vuela en los claros del monte, en los meses de enero, febrero y diciembre.

Las orugas viven en arazá —*Psidium cattleianum* Sabine, guayabo —*Psidium guajaba* L. (Myrtaceae), y en guazatunga —*Casearia sylvestris* Sw. (Flacourtiaceae).

Con respecto al autor de la especie, incluimos el comentario de Forbes que sigue: “*Pyrrhopyge charybdis* of Doubleday and Hewitson (some credit the species in this work to either Hewitson or Westwood, who also worked on it; I do not know which was really correct, but the species are very commonly credited merely to D. & H.)”.

**Grupo Polyzona**

*Sarbia damippe* Mabilie & Bouillet, 1908

Especie escasa, hasta ahora sólo comprobada en pocos ejemplares provenientes de Cerro Largo. Frecuenta flores, volando en los meses de febrero y marzo.

**Pyrginae****Grupo Augiades**

*Phocides polybius phanias* Burmeister, 1880

Frecuente; visitan flores en febrero, marzo, abril, noviembre y diciembre.

Las orugas viven en pitanga —*Eugenia uniflora* L. (Myrtaceae).

*Phocides polybius phanias* Burm., 1880 figura en varios trabajos como *Phocides palemon* Cram., 1779. A propósito de este asunto nos escribe Forbes: “Hayward states that the name *palemon* is preoccupied”.

Con respecto a la nomenclatura de *Phocides polybius phanias* Burm., creemos interesante el comentario de Forbes que sigue: “In this case Evans was incorrect (a very rare case), since the name *cruentus* was proposed by Hübner definitely as a substitute name for *palaemon* Cramer preoccupied by *palaemon* Pallas. In this sense it is a mere synonym of *polybius*, which was also a substitute name for the same. Both names apply to the Guiana race”.

*Phocides charon* Felder, 1859 (= *Phocides scython* Godman & Salvin, 1879)

Especie rara; vuela en los claros del monte, visitando flores en los meses de enero y diciembre.

#### Grupo *Urbanus* (*Goniurus*)

*Proteides mercurius mercurius* Fabricius, 1787 (= *Proteides idas* Cramer, 1779 nec Linnaeus, 1758)

Frecuente; volando en los caminos y cerca de los arroyos y cañadas. Gusta posar en las arenas húmedas. Vuela en enero y diciembre.

La oruga vive sobre rama negra —*Cassia corymbosa* Lam., canafistula —*Cassia ferruginea* Schrad., pata de vaca —*Bauhinia candicans* Benth. (Leguminosae, Caesalpinae); ceibo —*Erythrina cristagalli* L., y en lapacho —*Lonchocarpus nitidus* Benth. (Leguminosae, Papilionateae).

*Epargyreus tmolus* Burmeister, 1875 (1878)

Especie común, aparece en los montes de arbustos en los meses de octubre a marzo.

La oruga vive sobre poroto —*Phaseolus vulgaris* L., caracol —*Phaseolus caracalla* L., glicina —*Wistaria sinensis* Sweet, "acacia" blanca —*Robinia pseudacacia* L., tipa —*Tipuana tipu* (Benth.) O. K. (Leguminosae, Papilionateae); y en pata de vaca —*Bauhinia candicans* Benth. (Leguminosae, Caesalpinae).

*Epargyreus socus socus* Hübner, 1825

Menos frecuente que la especie anterior, vuela en los parques y jardines en los meses de enero y febrero.

La oruga vive sobre pata de vaca —*Bauhinia candicans* Benth. (Leguminosae, Caesalpinae); también en "acacia" blanca —*Robinia pseudacacia* L. (Leguminosae, Papilionateae).

*Epargyreus exadeus exadeus* Cramer, 1779

Escasa. Vuela en los meses de enero y febrero.

*Chioides catillus catillus* Cramer, 1779

Rara, vuela en febrero.

La oruga vive en soja —*Glycine max* Merr. (Leguminosae, Papilionateae) y en *Hyptis mutabilis* (Rich.) (Labiatae).

*Aguna megacles megacles* Mabille, 1888

Rara, apareciendo en los claros del monte volando en los meses de enero y febrero.

La oruga vive sobre pata de vaca —*Bauhinia candicans* Benth. (Leguminosae, Caesalpinae).

*Polythrix octomaculata octomaculata* Sepp, 1848

Rara, vuela en los arbustos en flor, durante los meses de abril y mayo.

*Urbanus proteus proteus* Linnaeus (= *Goniurus proteus proteus* L., 1758)

Conservamos *Urbanus* en base al trabajo de C. F. dos Passos, 1963, en vez de *Goniurus* para ésta y las demás especies que citamos.

Muy común. Vuela en los jardines y huertas, y en cultivos de porotos, durante los meses de enero, febrero, abril, noviembre y diciembre.

La oruga vive en arvejilla —*Lathyrus odoratus* L., poroto —*Phaseolus vulgaris* L., haba —*Vicia faba* L., glicina —*Wistaria sinensis* Sweet, soja —*Glycine max* Merr., caupí —*Vigna sinensis* Endl., pega-pega —*Desmodium albiflorum* Salzm. (Leguminosae, Papilionateae); viven también en pata de vaca —*Bauhinia candicans* Benth. (Leguminosae, Caesalpiniae).

*Urbanus dorantes dorantes* Stoll, 1790 (= *Goniurus dorantes dorantes* Stoll)

Frecuente, vuela en los jardines y en el campo en los meses de febrero y marzo.

La oruga vive sobre poroto —*Phaseolus vulgaris* L., pega-pega —*Desmodium albiflorum* Salzm. (Leguminosae, Papilionateae); y en pata de vaca —*Bauhinia candicans* Benth. (Leguminosae, Caesalpiniae).

*Urbanus esta* Evans, 1952 (= *Goniurus esta* Evans, 1952)

Vuela en los claros del bosque, en febrero. Los primeros ejemplares capturados provienen de Treinta y Tres (Santa Clara de Olimar) (col. F. H. C.).

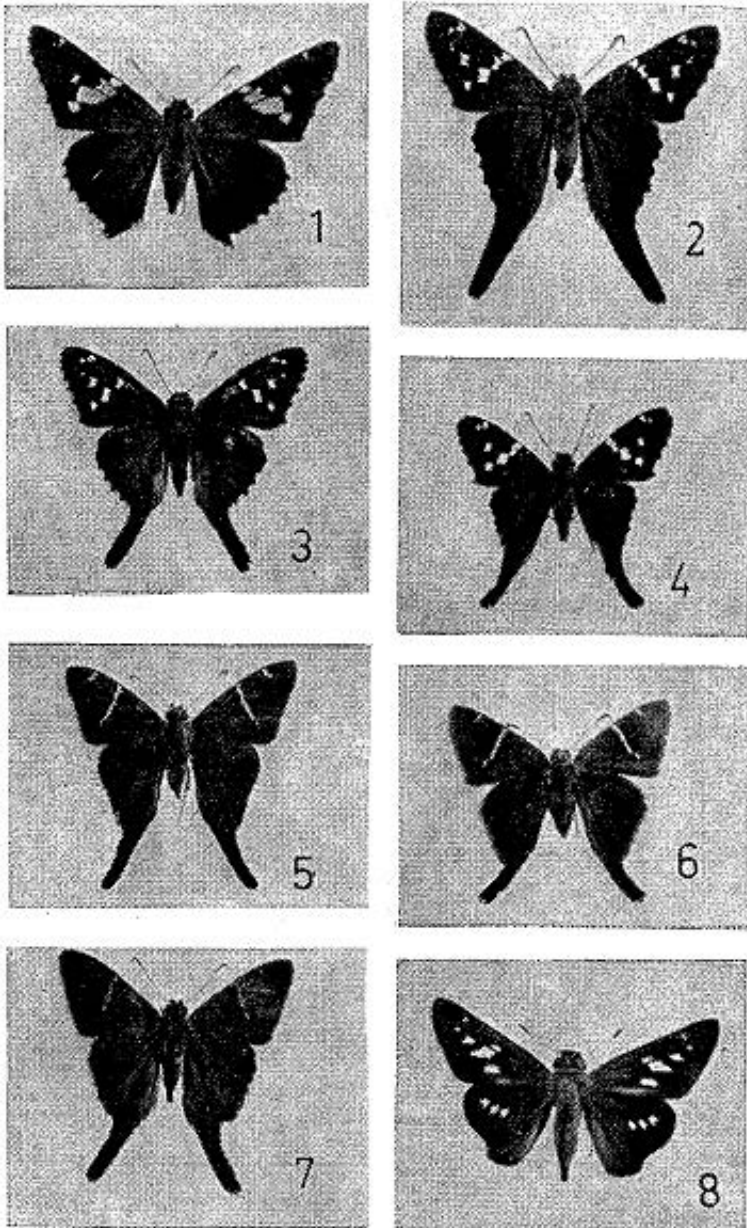
*Urbanus teleus* Hübner, 1821 (= *Goniurus teleus* Hübner, 1821; *Goniurus eurycles* Latreille, 1824)

Común. Vuela en los campos y cultivos en los meses de febrero y marzo.

*Urbanus zagorus* Plötz, 1881 (= *Goniurus zagorus* Plötz, 1881; *Urbanus purpuratus* Hayward, 1933)

Escasa. Vuela en los campos, jardines y caminos en febrero, marzo, abril y noviembre.

“Note the bands on under side of hind wing, which are much narrower than in *teleus* (*eurycles*), more sharply defined and have a bluish gloss. In undamaged specimens also one can see that the tail of hind wing is very much smaller” (Forbes).



## LAMINA I

FIG. 1: *Epargyreus tmolus* Burmeister. FIG. 2: *Urbanus proteus* Linnaeus.  
 FIG. 3: *Urbanus dorantes* Stoll. FIG. 4: *Urbanus esta* Evans. FIG. 5: *Urbanus teleus* Hübner.  
 FIG. 6: *Urbanus zagorus* Plötz. FIG. 7: *Urbanus simplicius* Stoll. FIG. 8: *Calpodus ethlius* Stoll.



Incluimos además este otro comentario de Forbes: "*Urbanus purpuratus* Hayward has very small short tails, and the dark bands on under side are glossy and bluish in the middle, rather as if they had been marked with ink; the under side of fore wing is rather bicolored, the boader and inner margin being much paler brown than the rest".

*Urbanus simplicius* Stoll, 1790 (= *Goniurus simplicius* Stoll, 1790)

Frecuente. Vuela en los parques, jardines, montes, en los meses de enero, febrero y marzo.

La oruga vive sobre poroto —*Phaseolus vulgaris* L., y en tipa —*Tipuana tipu* (Benth.) O. K. (Leguminosae, Papilionatae).

*Urbanus albimargo rica* Evans, 1952 (= *Goniurus albimargo rica* Evans, 1952)

Escasa. Vuela en los claros del monte en febrero y marzo.

Escoge un lugar de vuelo y de pose volviendo al mismo innúmeras veces. Esta costumbre o semejante, la poseen casi todas las especies del género *Urbanus*.

La oruga vive sobre rama negra —*Cassia corymbosa* Lam. y sobre canafístula —*Cassia ferruginea* Schrad. (Leguminosae, Caesalpinae).

*Astraptes fulgerator fulgerator* Walch, 1775

Escasa. Hasta ahora encontrada solamente en el Departamento de Rivera. Vuela en enero.

La oruga vive en rama negra —*Cassia corymbosa* Lam. y en *Poinciana regia* Boj (Leguminosae, Caesalpinae); vive también sobre ceibo —*Erythrina cristagalli* L., y en acacia de bañado —*Sesbania punicea* (Cav.) Benth. (Leguminosae, Papilionatae).

### Grupo *Celaenorrhinus*

*Celaenorrhinus eligius punctiger* Burmeister, 1878

Rara. Vuela en los montes y tiene la costumbre de posar en la cara inferior de las hojas. Vuela en enero y diciembre.

### Grupo *Telemiades*

*Oechydrys chersis chersis* Herrich-Schäffer, 1869

Escasa. Vuela en los claros del monte. Escoge un arbusto o una hierba para posar y vuelve muchas veces al mismo. En enero y febrero.

*Nisoniades macarius* Herrich-Schäffer, 1870

Una ♀ de esta especie, procedente del Uruguay, se encuentra en el British Museum. (Evans, III:52).

*Viola alicus* Schaus, 1902

Escasa. En los claros del monte.

*Viola minor* Hayward, 1933

Escasa. Vuela en los claros del monte y en los bañados. En febrero.

*Staphylus aurocapilla* Staudinger (= *Staphylus similis* Bell, 1932)

Escasa. Vuela en los claros del monte en enero y febrero. La oruga vive en siempreviva —*Gomphrena globosa* L. (Amarantaceae).

*Staphylus incisus* Mabille, 1878

Esta especie es citada por Evans y se encuentra 1 ♂ en el British Museum procedente del Uruguay (loc. ign.). (Evans, III:96).

*Trina geometrina geometrina* Felder, 1867

Escasa. Vuela en los alfalfares, campos y claros del monte, en enero y diciembre.

*Gorgythion begga begga* Prittwitz, 1886

Especie citada por Evans, del Uruguay. Menciona 1 ♂ guardado en el British Museum. Además se encuentra un ejemplar en la colección de la Facultad de Humanidades y Ciencias procedente de Maldonado (Cerro de las Animas) capturado en abril.

*Gorgythion beggina beggina* Mabille, 1897

Frecuente en los claros del monte. Vuela en los meses del verano.

*Mylon menippus* Fabricius, 1776 (= *Eudamidas melander* Cramer, 1782)

Escasa. Vuela en los meses de enero y febrero en el Norte del país.

*Carrhenes canescens pallida* Röber, 1925 (= *Carrhenes lilloi* Hayward, 1946)

Rara. Vuela en los claros del monte y en los jardines, en enero y abril.

La oruga vive en *Buettneria urticifolia* K. Schum. (Sterculiaceae).

*Antigonus liborius areta* Evans, 1953

Escasa. Se encuentra en los claros del monte y en los parques, en los meses de enero y abril.

La oruga vive sobre palo borracho —*Chorisia speciosa* St. Hil. (*Bombacaceae*); *Pavonia* sp., *Abutilon striatum* Dicks, *Abutilon megapotamicum* St. Hill. & Naud., *Abutilon pauciflorum* St. Hil., *Abutilon molle* (Ort.) Sweet y rosa de Siria —*Hibiscus syriacus* L. (*Malvaceae*).

Creemos interesante transcribir los siguientes comentarios de Forbes al respecto de esta especie: "I think this is really *Antigonus liborius* Plötz as you had it at first, now that I have seen a really good specimen showing the transparent dots and the highly dentate median band". "I have done a couple of *Antigonus*, as different as possible (a 1368 and your 2853 from Colonia, Uruguay). I find both are *liborius*, so you can safely assume the rest are also *liborius*". "I have now gone over these again and compared with Seitz and Hayward, and think they are all *liborius* Plötz. I had thought part might be *A. mutilatus* Hpff. (*A. excisus*) but find none have the four transparent dots before the apex, though some have lost the lower transparent spot. If Evans' work ever comes out I will have to compare the genitalia. The Uruguay specimen (2853) is one that lacks the lower transparent spot, and may turn out distinct when we can study the genitalia. I have no authentic *A. incisa*, but according to Seitz it should have a black spot before middle of hind wing, instead of the curved bar the others have".

Grupo *Erynnis**Achlyodes thraso thraso* Hübner, 1807

Escasa. Vuela en los montes y parques, en los meses de enero, febrero y marzo.

La oruga vive sobre tembetarí —*Fagara hiemalis* (St. Hill.) Engl., *Fagara rhoifolia* (Lam.) Engl. (*Rutaceae*).

Al respecto del autor de la especie, Evans nos escribió: "Hübner, not Jung, is the author of *Achlyodes thraso*; correction has been included in the appendix to Part IV of my catalogue".

*Timochares trifasciata trifasciata* Hewitson, 1868

Rara. Vuela en los claros del monte, en abril.

*Ebrietas anacreon anacreon* Staudinger, 1876 (= *Ebrietas undulata* Plötz, 1884)

Escasa. Vuela en parques, jardines y montes, en marzo.

*Helias phalaenoides palpalis* Latheille, 1823 (= *Diphoridas phalaenoides palpalis* Latreille, 1823)

Escasa. Vuela en el monte, en enero y febrero.

La oruga vive sobre tarumán —*Citharexylon montevidense* Spreng. (Verbenaceae).

*Theagenes dichrous* Mabilie, 1878

La oruga vive sobre tarumán —*Citharexylon montevidense* Spreng. (Verbenaceae).

Al confirmar la determinación de esta especie, Forbes agregó las siguientes palabras: “*T. dichrous* Mabilie (correct as determined by Hayward; there is no resemblance to *H. palpalis*, with which it has been confused).”

*Chiomara asychis autander* Mabilie, 1891

Escasa. Vuela en los claros del monte en enero, febrero y marzo.

La oruga vive sobre tarumán —*Cytharexylon montevidense* Spreng. (Verbenaceae).

Con referencia a esta especie incluimos el siguiente comentario de Forbes: “This is the race *autander* Mabilie, which is that in southern South America. My specimens from Corumbá are intermediate, those from the Amazon typical *asychis* like those from the North. The most striking difference is the darker color in general and specially the several dark bands on under side of hind wing.”

*Chiomara mithrax* Möscher, 1878

Escasa. Vuela en los claros del monte, en enero.

La oruga sobre tarumán —*Citharexylon montevidense* Spreng. (Verbenaceae).

*Gesta austerus* Schaus, 1902

Escasa. Vuela en los claros del monte y en los parques, en marzo.

La oruga vive sobre rama negra —*Cassia corymbosa* Lam. (Leguminosae, Caesalpinae).

*Gesta gesta gesta* Herrich-Schäffer, 1863

Escasa. Vuela en los claros del monte en febrero.

La oruga vive sobre rama negra —*Cassia corymbosa* Lam. (Leguminosae, Caesalpinae).

*Erynnis zarucco funeralis* Scudder & Burgess; 1870 (= *Helias clericalis* Burmeister, 1875)

Escasa. Vuela en los meses del verano.

La oruga vive sobre alfalfa —*Medicago sativa* L., poroto —*Phaseolus vulgaris* L., *Vicia linearifolia* Hook & Arn., *Lupinus bracteolaris* Desv. (Leguminosae, Papilionateae); rama negra —*Cassia corymbosa* Lam. (Leguminosae, Caesalpiniae).

### Grupo *Pyrgus*

*Pyrgus communis orcynoides* Giacomelli, 1928

Muy común, vuela en los campos en los meses del verano y principio del otoño.

La oruga vive sobre malvavisco —*Sida rhombifolia* L., malva —*Malva parviflora* L., y pavonia —*Pavonia hastata* St. Hil. (Malvaceae).

*Pyrgus oileus orcus* Stoll, 1780

Es común en el campo. Vuela todo el verano y aun al principio del otoño.

La oruga vive sobre malvavisco —*Sida rhombifolia* L., malva —*Malva parviflora* L., malva real —*Althaea rosea* Cav., e *Hibiscus esculentus* L. (Malvaceae).

*Heliopyrgus americanus bellatrix* Plötz, 1884 (= *Pyrgus americanus bellatrix* 1884)

Vistas las razones expuestas por Herrera, Etcheverry & Hochleitner transferimos esta especie al género *Heliopyrgus* Herrera.

Escasa. Vuela en los campos; aparece en febrero y marzo.

La oruga vive sobre malvavisco —*Sida rhombifolia* L., *Hibiscus esculentus* L. y malva —*Malva parviflora* L. (Malvaceae).

*Heliopyrgus domicella willi* Plötz, 1884 (= *Heliopetes domicella willi*)

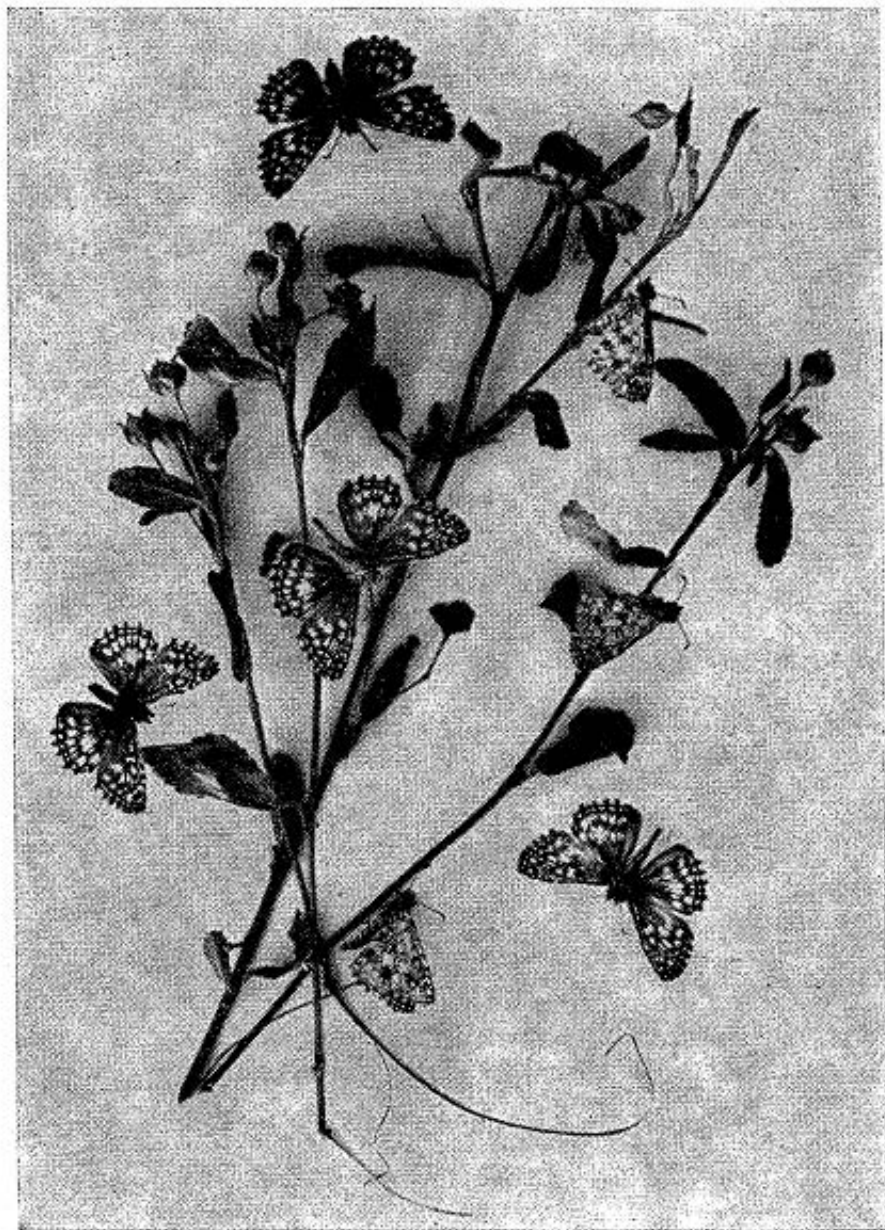
Escasa. Vuela en campos y claros de los montes en enero y febrero.

En virtud de las razones expuestas por Herrera, Etcheverry & Hochleitner, hemos transferido esta especie al nuevo género *Heliopyrgus* Herrera.

*Heliopetes omrina* Butler, 1870

Común. Vuela en los claros del monte y en los jardines, en febrero.

La oruga vive sobre campanilla —*Convolvulus arvensis* L. (Convolvulaceae).



LAMINA II

*Pyrgus oileus orcus* Stoll, sobre *Sida rhombifolia* Linnaeus.

*Heliopetes laviana libra* Evans, 1944

Frecuente. En los claros del monte y en los jardines, en los meses de febrero y abril.

La oruga vive sobre *Hibiscus esculentus* L., *Abutilon pauciflorum* St. Hil. y *Abutilon molle* (Ort.) Sweet (Malvaceae).

Consideramos interesante el siguiente pronunciamiento de Forbes: "Typical *Heliopetes laviana* Hewitson is found in Mexico and Central America, and *Heliopetes leca* Butler was described from Venezuela; the latter may be a separate race but is very close to typical *Heliopetes laviana* Hewitson." Hayward makes it a synonym, but Evans kept it separate. *Heliopetes pastor* Felder is a simple synonym of *Heliopetes laviana laviana* Hew."

*Heliopetes arsalte arsalte* Linnaeus, 1758

Frecuente. Vuela en los lugares soleados, claros del monte, parques y jardines, en el mes de febrero.

**Hesperiinae****(Pamphilinae)****Grupo Vinius***Synapte silius* Latreille, 1824 (= *Cyamaenes dubitans* Schaus, 1902)

Escasa. Vuela en los montes, en enero.

La oruga vive sobre pindó —*Arecastrum romanzoffianum* (Cham.) Becc. (Palmae).

"Hayward considers *S. silene* Plötz a synonym of the true *silius*. The West Indian species sometimes called *silius* is *borinonus* Watson" (Forbes).

*Anthoptus epictetus* Fabricius, 1793

Escasa. Vuela en los claros del monte y en los jardines, en enero y febrero.

*Corticea innocerinus* Hayward, 1934

Escasa. En los claros del monte, parques y jardines, en febrero, marzo y noviembre.

**Grupo Apaustus***Callimormus corus* Bell, 1941

Escasa. Vuela en los prados.

La oruga vive en *Pseudoechinolaena polystachya* (HBK) Stapf (Gramineae).

*Thargella caura occulta* Schaus, 1902

Escasa. Vuela en los parques y jardines en enero y febrero.

A primera vista se puede confundir *Thargella caura occulta* Schaus con *Synapte silius* Latreille. Sobre este asunto Forbes hace las siguientes consideraciones: "This black specimens I have compared with the type of *Synapte dubitans* Schaus and it matches. Hayward makes it a synonym of *Synapte silius* Latreille, but it looks like a distinct species to me".

*Monca telata penda* Evans, 1955

Escasa. Vuela en los claros de los parques y montes en marzo y abril.

*Cymaenes odilia odilia* Burmeister, 1878 (= *Cymaenes corescene* Schaus, 1902)

Común. Vuela en los claros de parques y jardines en enero, febrero y diciembre.

La oruga vive sobre pasto bolita —*Cyperus rotundus* L., chufa —*Cyperus esculentus* L., *Cyperus reflexus* Vahl., *Cyperus virens* Mich. (Cyperaceae).

*Cymaenes distigma* Plötz, 1883

Registrado por Evans; en el British Museum existe 1 ♀ procedente del Uruguay.

*Vehilius stictomenes stictomenes* Butler, 1877

Escasa. Vuela en los claros de los bosques en febrero y marzo.

*Mnasitheus simplicissimus* Herrich-Schäffer, 1870 (= *Mnasitheus camposi* Hayward, 1940)

En el Museo de Historia Natural existe un ejemplar capturado en Paysandú (sin fecha).

*Moeris striga striga* Geyer, 1832

Registrada por Evans, existiendo en el British Museum 1 ♀ procedente del Uruguay.

*Papias sobrinus* Schaus

En el British Museum, según Evans, existe 1 ♂ procedente del Uruguay. (Evans, IV:156).

Grupo *Carystus**Synale sylvanus* Hayward, 1948

Según Evans (IV:231) existe en el British Museum una ♀ procedente de Paysandú.



*Synale elana apheka* Kaye, 1918

En el British Museum se encuentra una ♀ tipo de esta subespecie procedente del Uruguay (loc. ign.). (Evans, IV:232).

Grupo **Phlebodes***Saturnus tiberius conspicuus* Bell, 1941

En la colección del British Museum, según Evans (IV:269), existe 1 ♂ procedente del Uruguay (loc. ign.).

*Quinta cannae* Herrich-Schäffer, 1869

Común. Vuela en los jardines en febrero y marzo.

La oruga vive sobre achira —*Canna glauca* Will., *Canna indica* L., y otras especies del género *Canna* (Cannaceae).

*Conga chydaea* Butler, 1870

Frecuente en los claros del monte y en los jardines, en marzo.

*Conga iheringii* Mabille, 1891

Frecuente. Vuela en los claros del monte y en los jardines, en febrero, marzo y diciembre.

*Conga zela* Plötz (= *Poanes calthula* Hayward, 1934)

Escasa; vuela en parques, jardines y en los claros del monte, en los meses de enero, febrero y marzo.

"*Poanes zela* Plötz (1883) has priority over *Poanes calthula* Hayward 1934, and has in fact been accepted by Hayward" (Forbes).

Grupo **Hesperia***Ancyloxypha nitidula* Burmeister, 1878

Frecuente. Vuela en los claros del monte y en los parques, en los meses de enero, febrero, marzo y abril.

*Hylephila phyleus phyleus* Drury, 1770

Muy común, en los campos, cañaverales. De enero a abril.

Las orugas viven sobre caña de azúcar —*Saccharum officinarum* L., *Eriochloa punctata* (L.), pata de gallina —*Digitaria sanguinalis* (L.), *Paspalum pumilum* Nees y otras Gramineae.

Con respecto a la nomenclatura de esta especie, según Evans, debe escribirse *H. phylaeus phylaeus* Drury; en cambio Forbes y Hayward escriben *H. phyleus phyleus* Drury. "The original

spelling in the first edition of Drury is *phyleus*" (Forbes); "*Hylephila phylaeus phylaeus* Drury is correct: not *Hylephila phyleus phyleus* Drury" (Evans).

Creemos interesante transcribir del trabajo de C. F. dos Passos, 1960, lo siguiente: "*Hylephila phyleus* Drury, «1770» (1773). This name has been written usually «*phylaeus*», but that was not the original spelling and there is no apparent reason for changing it. *Phyleus* was the son of Augeas whose stable Hercules cleansed".

*Hylephila signata* Blanchard, 1852

Rara. Vuela en los campos, en febrero.

*Hylephila ancora* Plötz, 1883

Escasa. En claros del monte y en los campos. En enero y diciembre.

Identificación basada sobre 1 ♂ del Uruguay depositado en el British Museum, comparada con la figura original de Plötz. (Evans).

*Appia appia* Evans, 1955

Escasa. Vuela en los prados y claros del monte, durante febrero y marzo.

*Polites vibex catilina* Plötz

Frecuente. Vuela en los campos y jardines en los meses de febrero y marzo.

Se confunde, a primera vista, *Hylephila phyleus phyleus* Drury con *Polites vibex catilina* Plötz. Según Forbes se pueden distinguir tomando en consideración lo que sigue: "With shorter antennae, hind wing below in male yellow with small brown spots, upper side in female with large tawny areas, extending along veins to margin, etc., is *Hylephila phyleus phyleus* Drury. Antennae longer; much darker, sex for sex; male olive below with larger duller brown spots and female with much smaller tawny area, and border solid blackish is *Polites vibex* Geyer, race *catilina* Plötz".

*Wallengrenia premnas* Wallengren, 1860

Frecuente. Vuela en los campos y jardines, en febrero y marzo.

La oruga vive sobre arroz —*Oryza sativa* L., pata de gallo —*Echinochloa crus-galli* (L.) Beauv., gramilla —*Stenotaphrum secundatum* (Walt.) Kuntze (Gramineae).

Sobre la nomenclatura de esta especie, Forbes dice lo siguiente: "According to Hayward all these are the same species;

the form to use will be *Wallengrenia premnas* Wallengren, 1860, originally described in *Hesperia*. The synonyms according to Hayward are: *Hesperia physoptila* Burmeister, 1878; *Pamphila trisema* Mabilie, 1882; *Hesperia pudorina* Plötz, 1883 and *Catia minaya* Schaus, 1802".

*Pompeius postpuncta* Draudt, 1924

Existen ejemplares de esta especie en el Museo de Historia Natural, procedentes de Paysandú.

*Euphyes derasa* Herrich-Schäffer, 1870

Existe en el British Museum un ejemplar ♂ procedente del Uruguay, según Evans (IV:366).

### Grupo Lerodea

*Lerodea eufala eufala* Edwards, 1869

Común. En los claros del monte, prados, jardines y huertas, en los meses de enero, febrero y marzo.

La oruga vive sobre *Cyperus esculentus* L., *Cyperus flavus* Vahl., pasto bolita —*Cyperus rotundus* L., gramilla —*Stenotaphrum secundatum* (Walt.) Kuntze, pata de perdiz —*Cynodon dactylon* (L.) Pers. (Gramineae); a veces se encuentra la oruga sobre lirio —*Iris germanica* L. (Iridaceae).

### Grupo Calpodes

*Calpodes ethlius* Stoll, 1782

Frecuente. Vuela en los parques, jardines y prados en enero, febrero, setiembre y octubre.

La oruga vive sobre achira —*Canna glauca* L., y sobre otras especies del género *Canna* (Cannaceae).

*Panoquina ocola* Edwards, 1863

Común en los claros de los montes, campos, cultivos, cañaverales, volando en los meses de enero a abril.

La oruga vive sobre caña de azúcar —*Saccharum officinarum* L., y arroz —*Oryza sativa* L. (Gramineae).

*Panoquina sylvicola* Herrich-Schäffer, 1865

Frecuente; vuela en los claros del monte, campos, cañaverales, en los meses de febrero y marzo.

La oruga vive sobre caña de azúcar —*Saccharum officinarum* L., y arroz —*Oryza sativa* L. (Gramineae).

*Nyctelius nyctelius nyctelius* Latreille, 1824

Frecuente; vuela en los campos, cañaverales y arrozales durante el verano.

La oruga vive sobre caña de azúcar —*Saccharum officinarum* L., y en arroz —*Oryza sativa* L. (Gramineae).

*Thespieus jora* Evans, 1955

Escasa. Vuela en los claros del monte, en marzo y mayo.

*Thespieus xarina* Hayward, 1948

Rara. Vuela en los claros del monte, en el mes de marzo.

*Thespieus vividus* Mabille, 1891

Rara. En los claros del monte, en el mes de mayo.

*Thespieus catochra* Plötz, 1882 (= *Thespieus marsa* Mabille, 1891).

Escasa. Vuela en claros del monte, en los meses de marzo y abril.

*Niconiades xanthaphes* Hübner, 1821

En la colección del British Museum se encuentran 1 ♂ y 1 ♀ procedentes del Uruguay (loc. ign.) según Evans (IV:432).

*Saliana salius* Cramer, 1775

Evans (IV:449) cita esta especie registrando 1 ♂ procedente de Uruguay (loc. ign.).

*Pyrhopygopsis socrates socrates* Ménétríés, 1885

Escasa. Vuela en parques y palmares, en noviembre.

La oruga vive sobre *Phoenix dactylifera* L., *Phoenix canariensis* Hort. y *Butia eriospatha* Mart. (Palmae).

*Pseudosarbia phoenicola* Berg, 1897

Común. Vuela en los parques y palmares durante los meses de enero, febrero y marzo.

La oruga vive sobre *Phoenix dactylifera* L., *Arecastrum romanzoffianum* var. *australis* (Mart.) (Palmae), y yuca —*Yucca gloriosa* L. (Liliaceae).

## BIBLIOGRAFIA

La bibliografía correspondiente a éste y demás fascículos será publicada al final de la serie.

## INDICE

### 1.— De las subfamilias, grupos, géneros, especies y subespecies

	Pág.		Pág.
<i>Achlyodes</i> .....	12	<i>Calpodes</i> .....	20
<i>Aguna</i> .....	7	<i>calthula</i> , <i>Poanes</i> .....	18
<i>albimargo rica</i> , <i>Goniurus</i> ...	10	<i>camposi</i> , <i>Mnasitheus</i> .....	17
<i>albimargo rica</i> , <i>Urbanus</i> ...	10	<i>canescens pallida</i> , <i>Carrhenes</i>	11
<i>alicus</i> , <i>Viola</i> .....	11	<i>cannae</i> , <i>Quinta</i> .....	18
<i>americanus bellatrix</i> , <i>Helio-</i>		<i>Carrhenes</i> .....	11
<i>pyrgus</i> .....	14	<i>Carystus</i> .....	17
<i>americanus bellatrix</i> , <i>Pyrgus</i>	14	<i>catilina</i> , <i>Polites vibex</i> .....	19
<i>anacreon anacreon</i> , <i>Ebrietas</i> .	12	<i>catillus catillus</i> , <i>Chioides</i> ...	7
<i>ancora</i> , <i>Hylephila</i> .....	19	<i>catochra</i> , <i>Thespieus</i> .....	21
<i>Ancyloxypha</i> .....	18	<i>caura occulta</i> , <i>Thargella</i> ...	17
<i>Anthoptus</i> .....	16	<i>Celaenorrhinus</i> .....	10
<i>Antigonus</i> .....	12	<i>Celaenorrhinus</i> .....	10
<i>Apaustus</i> .....	16	<i>charon</i> , <i>Phocides</i> .....	7
<i>apheka</i> , <i>Synale elana</i> .....	18	<i>Charybdis</i> .....	6
<i>Appia</i> .....	19	<i>charybdis charybdis</i> , <i>Pyrrho-</i>	
<i>appia</i> , <i>Appia</i> .....	19	<i>pyge</i> .....	6
<i>areta</i> , <i>Antigonus liborius</i> ...	12	<i>chersis chersis</i> , <i>Oechydrus</i> ..	10
<i>arsalte arsalte</i> , <i>Heliopetes</i> ...	16	<i>Chioides</i> .....	7
<i>Astraptus</i> .....	10	<i>Chiomara</i> .....	13
<i>asychis autander</i> , <i>Chiomara</i> .	13	<i>chydaea</i> , <i>Conga</i> .....	18
<i>Augiades</i> .....	6	<i>clericalis</i> , <i>Helias</i> .....	14
<i>aurocapilla</i> , <i>Staphylus</i> .....	11	<i>communis orcynoides</i> , <i>Pyrgus</i>	14
<i>austerus</i> , <i>Gesta</i> .....	13	<i>Conga</i> .....	18
<i>autander</i> , <i>Chiomara asychis</i> .	13	<i>conspicuus</i> , <i>Saturnus tiberius</i>	18
		<i>corescene</i> , <i>Cymaenes</i> .....	17
<i>begga begga</i> , <i>Gorgythion</i> ...	11	<i>Corticea</i> .....	16
<i>beggina beggina</i> , <i>Gorgythion</i>	11	<i>corus</i> , <i>Callimormus</i> .....	16
<i>bellatrix</i> , <i>HelioPyrgus ameri-</i>		<i>Cymaenes</i> .....	16, 17
<i>canus</i> .....	14		
<i>bellatrix</i> , <i>Pyrgus americanus</i>	14	<i>damippe</i> , <i>Sarbia</i> .....	6
		<i>derasa</i> , <i>Euphyes</i> .....	20
<i>Callimormus</i> .....	16	<i>dichrous</i> , <i>Theagenes</i> .....	13
<i>Calpodes</i> .....	20	<i>Diphoridas</i> .....	13

	Pág.		Pág.
<i>distigma</i> , <i>Cymaenes</i> .....	17	<i>immocerinus</i> , <i>Corticea</i> .....	16
<i>domicella willi</i> , <i>Heliopetes</i> ..	14	<i>incisus</i> , <i>Staphylus</i> .....	11
<i>domicella willi</i> , <i>Heliopyrgus</i> .	14	<i>jora</i> , <i>Thespies</i> .....	21
<i>dorantes dorantes</i> , <i>Goniurus</i> .	8	<i>Lerodea</i> .....	20
<i>dorantes dorantes</i> , <i>Urbanus</i> ..	8	<i>Lerodea</i> .....	20
<i>dubitans</i> , <i>Cymaenes</i> .....	16	<i>liborius areta</i> , <i>Antigonus</i> ...	12
<i>Ebrietas</i> .....	12	<i>lilloi</i> , <i>Carrhenes</i> .....	11
<i>elana apheka</i> , <i>Synale</i> .....	18	<i>macarius</i> , <i>Nisoniades</i> .....	11
<i>eligius punctiger</i> , <i>Celaenorrhi-</i> <i>nus</i> .....	10	<i>marsa</i> , <i>Thespies</i> .....	21
<i>Epargyreus</i> .....	7	<i>melander</i> , <i>Eudamidas</i> .....	11
<i>epitectus</i> , <i>Anthoptus</i> .....	16	<i>megacles megacles</i> , <i>Aguna</i> ..	7
<i>Erynnis</i> .....	14	<i>menippus</i> , <i>Mylon</i> .....	11
<i>Erynnis</i> .....	14	<i>mercurius mercurius</i> , <i>Protei-</i> <i>des</i> .....	7
<i>esta</i> , <i>Goniurus</i> .....	8	<i>minor</i> , <i>Viola</i> .....	11
<i>esta</i> , <i>Urbanus</i> .....	8	<i>mithrax</i> , <i>Chiomara</i> .....	13
<i>ethlius</i> , <i>Calpodes</i> .....	20	<i>Mnasitheus</i> .....	17
<i>Eudamidas</i> .....	11	<i>Moeris</i> .....	17
<i>eufala eupala</i> , <i>Lerodea</i> .....	20	<i>Monca</i> .....	17
<i>Euphyes</i> .....	20	<i>Mylon</i> .....	11
<i>eurycles</i> , <i>Goniurus</i> .....	8	<i>Niconiades</i> .....	21
<i>exadeus exadeus</i> , <i>Epargyreus</i> .	7	<i>Nisoniades</i> .....	11
<i>fulgurator fulgurator</i> , <i>Astrap-</i> <i>tes</i> .....	10	<i>nitidula</i> , <i>Ancyloxypha</i> .....	18
<i>funeralis</i> , <i>Erynnis zarucco</i> ..	14	<i>Nyctelius</i> .....	21
<i>geometrina geometrina</i> , <i>Trina</i> .	11	<i>nyctelius nyctelius</i> , <i>Nyctelius</i> .	21
<i>Gesta</i> .....	13	<i>occulta</i> , <i>Thargella caura</i> ...	17
<i>gesta gesta</i> , <i>Gesta</i> .....	13	<i>ocola</i> , <i>Panoquina</i> .....	20
<i>Goniurus</i> .....	7	<i>octomaculata octomaculata</i> , <i>Polythrix</i> .....	8
<i>Goniurus</i> .....	8	<i>odilia odilia</i> , <i>Cymaenes</i> .....	17
<i>Gorgythion</i> .....	11	<i>Oechydrus</i> .....	10
<i>Helias</i> .....	13, 14	<i>oileus orcus</i> , <i>Pyrgus</i> .....	14
<i>Heliopetes</i> .....	14	<i>omrina</i> , <i>Heliopetes</i> .....	16
<i>Heliopyrgus</i> .....	14	<i>orcus</i> , <i>Pyrgus oileus</i> .....	14
<i>Hesperia</i> .....	18	<i>orcynoides</i> , <i>Pyrgus communis</i> .	14
<i>Hesperiinae</i> .....	16	<i>pallida</i> , <i>Carrhenes canescens</i> .	11
<i>Hylephila</i> .....	18	<i>palpalis</i> , <i>Diphoridas phalae-</i> <i>noides</i> .....	13
<i>idas</i> , <i>Proteides</i> .....	7	<i>palpalis</i> , <i>Helias phalaenoides</i> .	13
<i>iheringi</i> , <i>Conga</i> .....	18		

	Pág.		Pág.
Pamphilinae .....	16	<i>silius</i> , <i>Synapte</i> .....	16
<i>Panoquina</i> .....	20	<i>similis</i> , <i>Staphylus</i> .....	11
<i>Papias</i> .....	17	<i>simplicissimus</i> <i>Mnasitheus</i> ..	17
<i>penda</i> , <i>Monca telata</i> .....	17	<i>simplicius</i> , <i>Goniurus</i> .....	10
<i>phalaenoides palpalis</i> , <i>Diphoridas</i> .....	13	<i>simplicius</i> , <i>Urbanus</i> .....	10
<i>phalaenoides palpalis</i> , <i>Helias phanias</i> , <i>Phocides polybius</i> .	6	<i>sobrinus</i> , <i>Papias</i> .....	17
<i>Phlebodes</i> .....	18	<i>socrates socrates</i> , <i>Pyrrhopygopsis</i> .....	21
<i>Phocides</i> .....	6	<i>socus socus</i> , <i>Epargyreus</i> ....	7
<i>phoenicola</i> , <i>Pseudosarbia</i> ...	21	<i>Staphylus</i> .....	11
<i>phyleus phyleus</i> , <i>Hylephila</i> .	18	<i>stictomenes stictomenes</i> , <i>Vehilius</i> .....	17
<i>Poanes</i> .....	18	<i>striga striga</i> , <i>Moeris</i> .....	17
<i>Politex</i> .....	19	<i>sylvanus</i> , <i>Synale</i> .....	17
<i>polybius phanias</i> , <i>Phocides</i> ..	6	<i>Synale</i> .....	17
<i>Polythrix</i> .....	8	<i>sylvicola</i> , <i>Panoquina</i> .....	20
<i>Polyzona</i> .....	6	<i>Synapte</i> .....	16
<i>Pompeius</i> .....	20	<i>telata penda</i> , <i>Monca</i> .....	17
<i>postpuncta</i> , <i>Pompeius</i> .....	20	<i>Telemiades</i> .....	10
<i>premnas</i> , <i>Wallengrenia</i> .....	19	<i>teleus</i> , <i>Goniurus</i> .....	8
<i>Proteides</i> .....	7	<i>teleus</i> , <i>Urbanus</i> .....	8
<i>proteus proteus</i> , <i>Goniurus</i> ..	8	<i>Thargella</i> .....	17
<i>proteus proteus</i> , <i>Urbanus</i> ...	8	<i>Theagenes</i> .....	13
<i>Pseudosarbia</i> .....	21	<i>Thespheus</i> .....	21
<i>punctiger</i> , <i>Celaenorrhinus eligius</i> .....	10	<i>thraso thraso</i> , <i>Achlyodes</i> ....	12
<i>purpuratus</i> , <i>Urbanus</i> .....	8	<i>tiberius conspicuus</i> , <i>Saturnus</i>	18
<i>Pyrginae</i> .....	6	<i>Timochares</i> .....	12
<i>Pyrgus</i> .....	14	<i>tmolus</i> , <i>Epargyreus</i> .....	7
<i>Pyrgus</i> .....	14	<i>trifasciata trifasciata</i> , <i>Timochares</i> .....	12
<i>Pyrrhopyge</i> .....	6	<i>Trina</i> .....	11
<i>Pyrrhopyginae</i> .....	6	<i>undulata</i> , <i>Ebrietas</i> .....	12
<i>Pyrrhopygopsis</i> .....	21	<i>Urbanus</i> .....	7
<i>Quinta</i> .....	18	<i>Urbanus</i> .....	8
<i>rica</i> , <i>Goniurus albimargo</i> ...	10	<i>Vehilius</i> .....	17
<i>rica</i> , <i>Urbanus albimargo</i> ....	10	<i>vibex catilina</i> , <i>Polites</i> .....	19
<i>Saliana</i> .....	21	<i>Vinius</i> .....	16
<i>salius</i> , <i>Saliana</i> .....	21	<i>Viola</i> .....	11
<i>Sarbia</i> .....	6	<i>vividus</i> , <i>Thespheus</i> .....	21
<i>Saturnus</i> .....	18	<i>Wallengrenia</i> .....	19
<i>scythos</i> , <i>Phocides</i> .....	7	<i>willi</i> , <i>Helioptetes domicella</i> ..	14
<i>signata</i> , <i>Hylephila</i> .....	19		

	Pág.		Pág.
<i>willi</i> , <i>Heliopyrgus domicella</i> .	14	<i>zagorus</i> , <i>Goniurus</i> .....	8
		<i>zagorus</i> , <i>Urbanus</i> .....	8
<i>xanthaphes</i> , <i>Niconiades</i> .....	21	<i>zarucco funeralis</i> , <i>Erynnis</i> ..	14
<i>xarina</i> , <i>Thespieus</i> .....	21	<i>zela</i> , <i>Conga</i> .....	18

## 2.— De las plantas alimenticias

### A) Familias

	Pág.		Pág.
AMARANTACEAE .....	11	LEGUMINOSAE Papiliona-	
BOMBACACEAE .....	12	teae .....	7, 8, 10, 14
CONVOLVULACEAE .....	14	LILIACEAE .....	21
CYPERACEAE .....	17	MALVACEAE .....	12, 14, 16
FLOOURTIACEAE .....	6	MYRTACEAE .....	6
GRAMINEAE ..	16, 18, 19, 20	PALMAE .....	16, 21
IRIDACEAE .....	20	RUTACEAE .....	12
LABIATAE .....	7	STERCULIACEAE .....	11
LEGUMINOSAE Caesalpi-		VERBENACEAE	13
nae .....	7, 8, 10		

### B) Nombres científicos

	Pág.		Pág.
<i>Abutilon megapotamicum</i> .....	12	<i>Convolvulus arvensis</i> .....	14
<i>Abutilon molle</i> .....	12, 16	<i>Cynodon dactylon</i> .....	20
<i>Abutilon pauciflorum</i> ..	12, 16	<i>Cyperus esculentus</i> .....	17, 20
<i>Abutilon striatum</i> .....	12	<i>Cyperus flavus</i> .....	20
<i>Althaea rosea</i> .....	14	<i>Cyperus reflexus</i> .....	17
<i>Arecastrum romanzoffia-</i>		<i>Cyperus rotundus</i> .....	17, 20
<i>num</i> .....	16, 21	<i>Cyperus virens</i> .....	17
<i>Bauhinia candicans</i> .....	7, 8	<i>Desmodium albiflorum</i> .....	8
<i>Buettneria urticifolia</i> .....	11	<i>Digitaria sanguinalis</i> .....	18
<i>Butia eriospatha</i> .....	21	<i>Echinochloa crus-galli</i> .....	19
<i>Canna glauca</i> .....	18, 20	<i>Eriochloa punctata</i> .....	18
<i>Canna indica</i> .....	18	<i>Erythrina cristagalli</i> .....	7, 10
<i>Canna</i> spp. ....	18, 20	<i>Eugenia uniflora</i> .....	6
<i>Casearia sylvestris</i> .....	6	<i>Fagara hiemalis</i> .....	12
<i>Cassia corymbosa</i> 7, 10, 13,	14	<i>Fagara rhoifolia</i> .....	12
<i>Cassia ferruginea</i> .....	7, 10	<i>Glycine max</i> .....	7, 8
<i>Chorisia speciosa</i> .....	12	<i>Gomphrena globosa</i> .....	11
<i>Citharexylon montevidense</i> .	13	<i>Hibiscus esculentus</i> .....	14, 16



	Pág.		Pág.
<i>Hibiscus syriacus</i> .....	12	<i>Poinciana regia</i> .....	10
<i>Hyptis mutabilis</i> .....	7	<i>Pseudechinolaena polysta-</i>	
<i>Iris germanica</i> .....	20	<i>chya</i> .....	16
<i>Lathyrus odoratus</i> .....	8	<i>Psidium cattleianum</i> .....	6
<i>Lonchocarpus nitidus</i> .....	7	<i>Psidium guajaba</i> .....	6
<i>Lupinus bracteolaris</i> .....	14	<i>Robinia pseudacacia</i> .....	7
<i>Malva parviflora</i> .....	14	<i>Saccharum officinarum</i> 18, 20,	21
<i>Medicago sativa</i> .....	14	<i>Sesbania punicea</i> .....	10
<i>Oryza sativa</i> ..... 19, 20,	21	<i>Sida rhombifolia</i> .....	14
<i>Pavonia hastata</i> .....	14	<i>Stenotaphrum secundatum</i> 19,	20
<i>Pavonia</i> sp. ....	12	<i>Tipuana tipu</i> .....	7, 10
<i>Paspalum pumilum</i> .....	18	<i>Vicia faba</i> .....	8
<i>Phaseolus caracalla</i> .....	7	<i>Vicia linearifolia</i> .....	14
<i>Phaseolus vulgaris</i> 7, 8, 10,	14	<i>Vigna sinensis</i> .....	8
<i>Phoenix canariensis</i> .....	21	<i>Wistaria sinensis</i> .....	7, 8
<i>Phoenix dactylifera</i> .....	21	<i>Yucca gloriosa</i> .....	21

### C) Nombres comunes

	Pág.		Pág.
Acacia blanca .....	7	Malva real .....	14
Acacia de bañado .....	10	Malvavisco .....	14
Achira .....	18, 20	Palo borracho .....	12
Alfalfa .....	14	Pasto bolita .....	17, 20
Arazá .....	6	Pata de gallina .....	18
Arroz .....	19, 20,	Pata de gallo .....	19
21		Pata de perdiz .....	20
Arvejilla .....	8	Pata de vaca .....	7
Campanilla .....	14	Pavonia .....	14
Canafístula .....	7, 10	Pega pega .....	8
Caña de azúcar .... 18, 20,	21	Pindó .....	16, 21
Caracol .....	7	Pitanga .....	6
Caupí .....	8	Poroto .....	7, 8, 10,
Ceibo .....	7, 10	14	
Glicina .....	7	Rama negra ..... 7, 10, 13,	14
Gramilla .....	19, 20	Rosa de Siria .....	12
Guayabo .....	6	Siempreviva .....	11
Guazatunga .....	6	Soja .....	7
Haba .....	8	Tarumán .....	13
Lapacho .....	7	Tembetará .....	12
Lirio .....	20	Tipa .....	7, 10
Malva .....	14	Yuca .....	21