

Universidad de la República
Facultad de Ciencias Sociales
Unidad de Asesoramiento y Evaluación

INFORME DEL CICLO BÁSICO 2003 - 2007

**Tania Biramontes
Soledad Guerrero
Natalia Moreira**

2008

**UNIVERSIDAD DE LA REPÚBLICA
FACULTAD DE CIENCIAS SOCIALES
UNIDAD DE ASESORAMIENTO Y EVALUACIÓN (UAE)
COORDINACIÓN DEL CICLO BÁSICO**

**INFORME DEL CICLO BÁSICO
2003 - 2007**

Coordinador: Prof. Héctor Perera

Lic. Tania Biramontes

Lic. Soledad Guerrero

Lic. Natalia Moreira

MAYO DE 2008.

INDICE

I. PRESENTACIÓN.....
II. EVOLUCIÓN DE LA MATRÍCULA.....
III. PERFIL DE LOS INSCRIPTOS AL CICLO BÁSICO.....
III. 1. Carrera.....
III. 2. Sexo.....
III. 3. Edad.....
III. 4. Lugar de nacimiento.....
III. 5. Enseñanza secundaria.....
IV. RESULTADOS DE CURSOS.....
IV.1. Resultados globales.....
IV.1.1. Condición reglamentaria final.....
IV.1.2. Relación inscriptos- cursantes y reglamentados/ promovidos- cursantes.....
IV.1.3. Calificaciones obtenidas en los cursos.....
V. RESULTADOS DE EXÁMENES.....
V.1. Resultados globales.....
V.1.1. Condición reglamentaria e inscripción a examen.....
V.1.2. Condición reglamentaria y rendimiento en exámenes.....
V.1.3. Condición reglamentaria y calificaciones obtenidas en exámenes.....
VI. SÍNTESIS Y CONCLUSIONES.....

I. PRESENTACIÓN

El presente informe ha sido elaborado por la Unidad de Asesoramiento y Evaluación (UAE). Tiene por objeto dar a conocer los resultados de cursos y exámenes de las asignaturas correspondientes al Ciclo Básico de los años 2003 a 2007. A diferencia de los informes que produce la UAE año a año, en donde se profundiza sobre las características de los alumnos y los resultados alcanzados por ellos en las diferentes instancias de evaluación, en este informe intentamos presentar una mirada global y en perspectiva sobre las tendencias que son posibles de trazar en el período 2003 a 2007.

Las fuentes de información a las que se recurrió para su elaboración fueron: datos sobre el perfil de los estudiantes de la generación y actas finales de cursos y exámenes suministradas por la Sección Bedelía.

II. EVOLUCIÓN DE LA MATRICULA

Cuadro 1. Estudiantes matriculados. FCS. 1992-2007

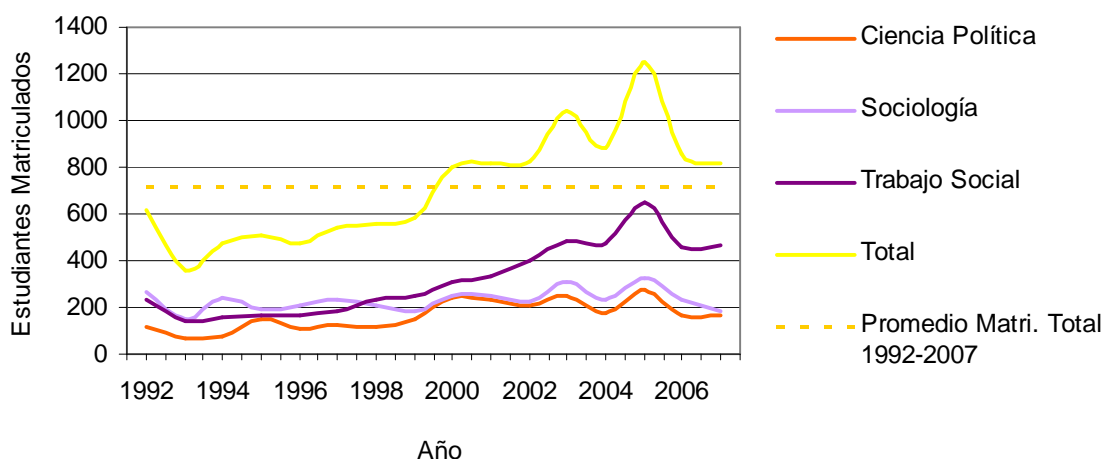
Año	Total	Licenciatura		
		Ciencia Política	Sociología	Trabajo Social
1992	614	115	268	231
1993	358	67	152	139
1994	475	72	241	162
1995	508	147	193	168
1996	477	106	205	166
1997	538	121	230	187
1998	555	119	205	231
1999	583	150	183	250
2000	802	243	247	312
2001	817	230	250	337
2002	825	206	222	397
2003	1.044	253	309	482
2004	881	174	235	472
2005	1.251	277	326	648
2006	862	169	237	456
2007	819*	169	183	465

Fuente: Datos de bedelía de FCS.

* Incluye dos alumnos que al momento de la inscripción no tenían definida la carrera a seguir.

En el gráfico 1 se visualiza esta información para cada una de las carreras y para la Facultad en su conjunto. Como se aprecia, desde 1992, la tendencia ha sido el crecimiento de la matrícula. En particular, en el año 2000 se verifica un crecimiento muy pronunciado de la matrícula global, que pasa de 583 (en 1999) a 802 (en 2000), lo cual representa un crecimiento de 38% en tan sólo un año. A partir de 2000 y hasta 2005 se continúa observando, aunque con alzas y bajas, un crecimiento importante de la matrícula, que pasa de 802 en 2000 a 1.251 en 2005 (crece un 56% en 6 años). En 2005 la matriculación alcanza así su máximo, descendiendo en los dos años posteriores.

Gráfico 1: Estudiantes matriculados por carrera.



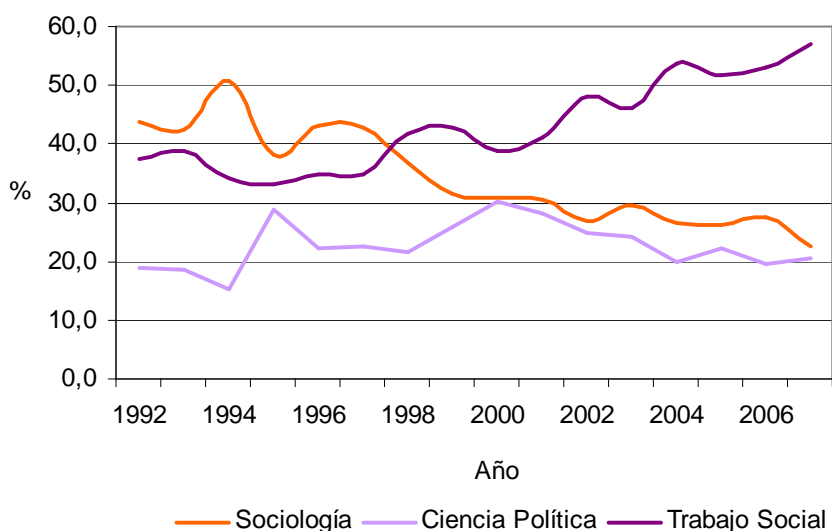
Fuente: Elaboración propia en base a datos de bedelía de FCS.

Trabajo Social acompaña claramente la tendencia de crecimiento global de la matrícula, pasando de 231 estudiantes en 1992 a 648 en 2005, cuando alcanza su máximo. Luego de 2005, análogamente a lo que ocurre a nivel global, desciende el número de estudiantes hasta llegar a 465 en 2007.

Ciencia Política y Sociología, también acompañan el comportamiento de la matrícula registrado a nivel global. Ciencia política pasa de 115 estudiantes en 1992 a 277 en 2005 y 169 en 2007. Sociología, por su parte, pasa de 268 en 1992 a 326 en 2005 y

183 en 2007. Es de notar, por su parte, que las diferencias en el número de matriculaciones entre Sociología y Ciencia Política se han ido reduciendo a lo largo del período considerado, alcanzando en 2007 ambas carreras un número muy similar de matriculaciones: 169 Ciencia Política y 183 Sociología.

Gráfico 2. Participación de cada licenciatura en la matrícula global. En porcentajes.



Fuente: Elaboración propia en base a datos de bedelía de FCS.

En el gráfico 2 se presenta la participación, medida en términos porcentuales, de cada licenciatura en la matrícula global. Su evolución informa sobre la forma como ha variado a lo largo del período la distribución de los estudiantes de la FCS entre las tres carreras.

Ciencia Política ha mantenido, si se compara 1992 con 2007, casi la misma proporción de estudiantes respecto al total de la matrícula: esta proporción era en 1992 18,7% y es en 2007 21%. Sin embargo, Trabajo Social, que comenzó siendo en 1992, en número de estudiantes, la segunda licenciatura de la Facultad, supera desde 1998 a Sociología y se consolida como la carrera con la mayor participación de estudiantes en la Facultad, no dejando de crecer desde entonces respecto a Sociología. Sociología, en

cambio, ha descendido a lo largo del período su participación relativa, pasando de aportar en 1992 cerca del 43% del total de los estudiantes, a contar en 2007 con el 22% del total.

En 2007, Trabajo Social cuenta con el 57% de los estudiantes, mientras Sociología tiene el 22% y Ciencia Política el 21%. Trabajo Social es claramente la licenciatura que concentra la mayor proporción de estudiantes, seguida por Sociología y Ciencia Política, que muestran niveles muy similares de participación en la matrícula global.

III. PERFIL DE LOS ALUMNOS

A partir de los datos suministrados por Bedelía de Facultad de Ciencias Sociales pudimos rehacer el perfil de los estudiantes que año a año se han inscripto en el Ciclo Básico en el período 2003-2007, para poder establecer si existen algunos rasgos específicos en los alumnos que cursan en este centro de estudio, o si éstos han cambiado a lo largo del tiempo.

Analizaremos a continuación las características de los inscriptos en estos años en relación a la carrera a la que se inscriben, el sexo, la edad, el lugar de nacimiento y el centro de estudio del que provienen.

III. 1. CARRERA

III. 2. SEXO

III. 3. EDAD

III. 4. LUGAR DE NACIMIENTO

III. 5. ENSEÑANZA SECUNDARIA

IV. RESULTADOS DE CURSOS

Luego de conocer algunas características acerca del perfil de los inscriptos al Ciclo Básico en este período de tiempo nos centraremos en los resultados de los cursos en cada una de las materias que componen este primer año. Analizaremos la condición

reglamentaria final al culminar los cursos; la relación entre el total de inscriptos en cada materia y el total de cursantes, la relación entre el total de reglamentados y promovidos y los cursantes; y las calificaciones finales obtenidas en los cursos para cada uno de los años.

IV.1.1. Condición reglamentaria final

Para el análisis de la condición reglamentaria final de los estudiantes inscriptos a cada una de las materias clasificamos las distintas situaciones posibles en cuatro categorías: 1) Libres sin actuación; 2) Libres con actuación; 3) Reglamentado; y 4) Promovido. La primera categoría incluye a aquellos estudiantes que habiendo sido inscriptos a la asignatura correspondiente no asisten a clase y no alcanzan a rendir el primer parcial. En la segunda condición incluimos a los estudiantes que quedaron libres por no haber aprobado el primer o segundo parcial, o por haber superado el límite de inasistencias previstas por el reglamento. Son reglamentados aquellos alumnos que promediaron entre las dos instancias de evaluación una calificación entre 3 y 8, y por tanto deben rendir examen. Finalmente, son promovidos los estudiantes que entre los dos parciales superan una calificación 9, y por tanto quedan exonerados de rendir el examen.

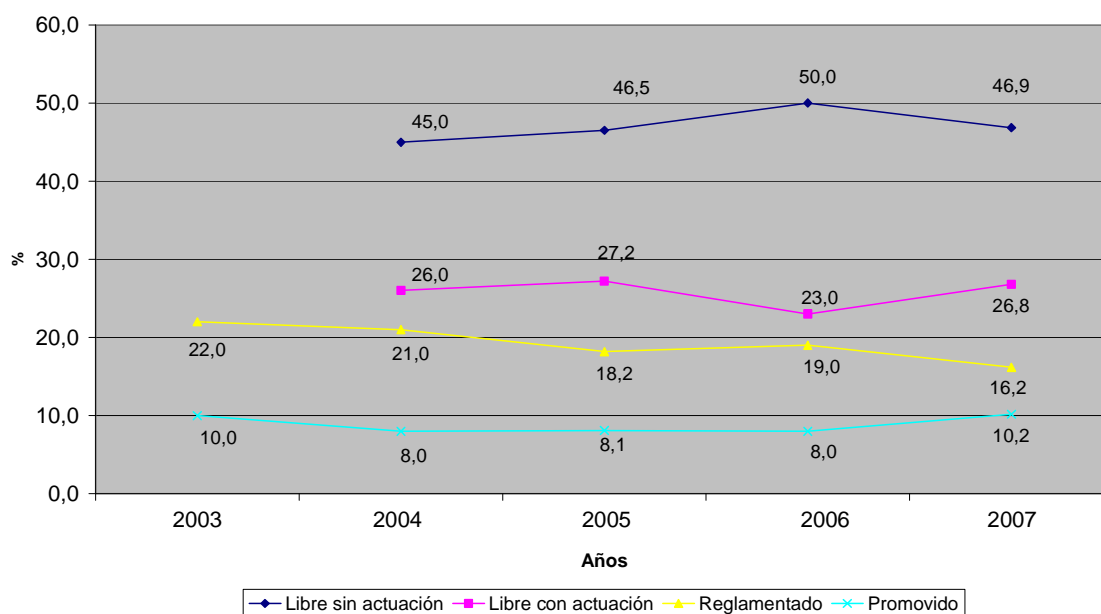
Analizaremos en primer lugar los resultados obtenidos en las materias del primer semestre: Sociología, Ciencia Política, Trabajo Social y Matemática.

Para el caso de Sociología observamos que en todos los años del período comprendido entre el 2003 y el 2007 se mantiene la relación de que la mayoría de los alumnos son libres sin actuación, luego le siguen los libres con actuación, los reglamentados, y por último los promovidos. Para el caso de los alumnos libres sin actuación se observa que en el período de referencia se encuentra entre el 45 % y el 50%, siendo el año 2006 en el que se registran los valores más altos.

En lo que refiere a los alumnos que terminan el curso quedando libres con actuación observamos que los valores se encuentran entre el 23% y el 27%, registrando una importante baja en el año 2006. De acuerdo a lo que se observa en la gráfica que se presenta a continuación podemos estimar que dicha baja en la cantidad de alumnos libres con actuación está relacionada con el aumento en ese mismo año de la cantidad de alumnos libres sin actuación, ya que los alumnos que quedan reglamentados o promueven en curso se encuentran estables en el 2006.

En relación a los alumnos que obtienen entre los dos parciales un promedio de entre 3 y 8, y por tanto son reglamentados, observamos una tendencia a la baja en el largo plazo. Al inicio del período de estudio este valor era de un 22% de los inscriptos, y hacia el final del período es de solo un 16.2%. En este último año se observa un aumento en los alumnos libres con actuación y en los promovidos. En relación a estos últimos vemos que si bien en los años que van entre el 2004 y el 2006 son un 8% del total de los inscriptos a la materia, en los extremos del período de análisis (2003 y 2007) se llega a la misma cantidad, de aproximadamente un 10%.

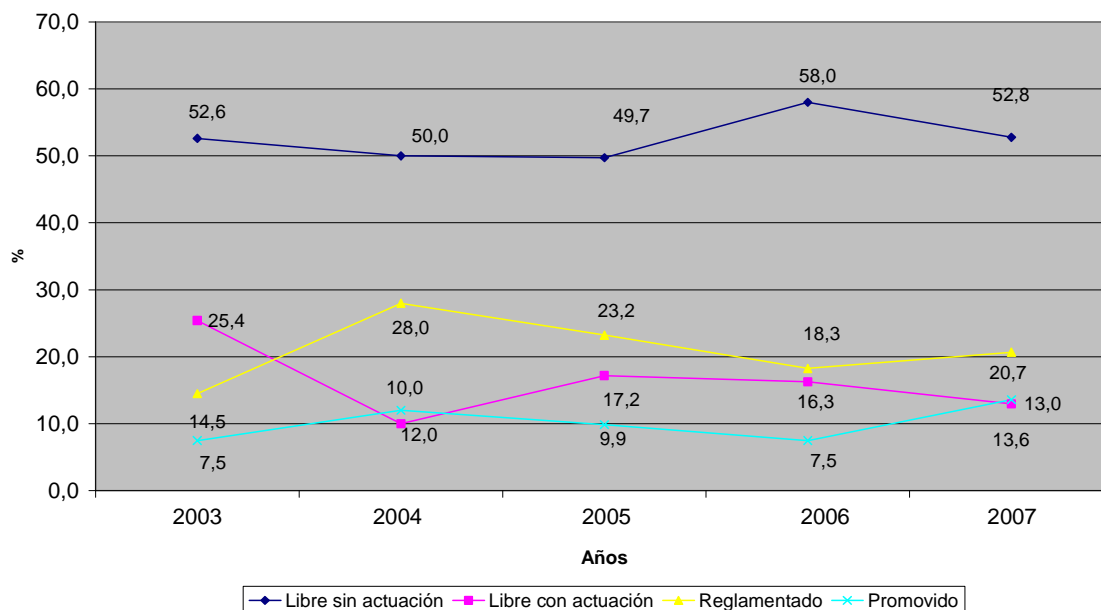
Condición reglamentaria final Sociología 2003-2007*



Fuente: Elaboración propia en base a datos de bedelía de FCS

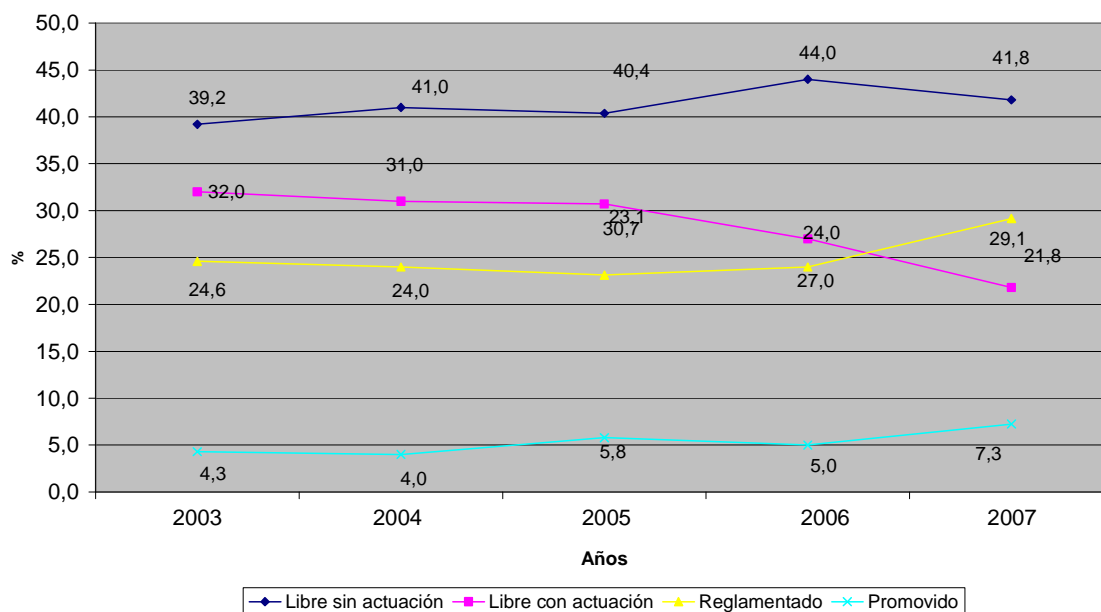
* En el año 2003, los datos acerca de los estudiantes libres no fueron registrados de forma tal que fuera posible discriminar entre libres con y sin actuación

Condición reglamentaria final Ciencia Política 2003-2007



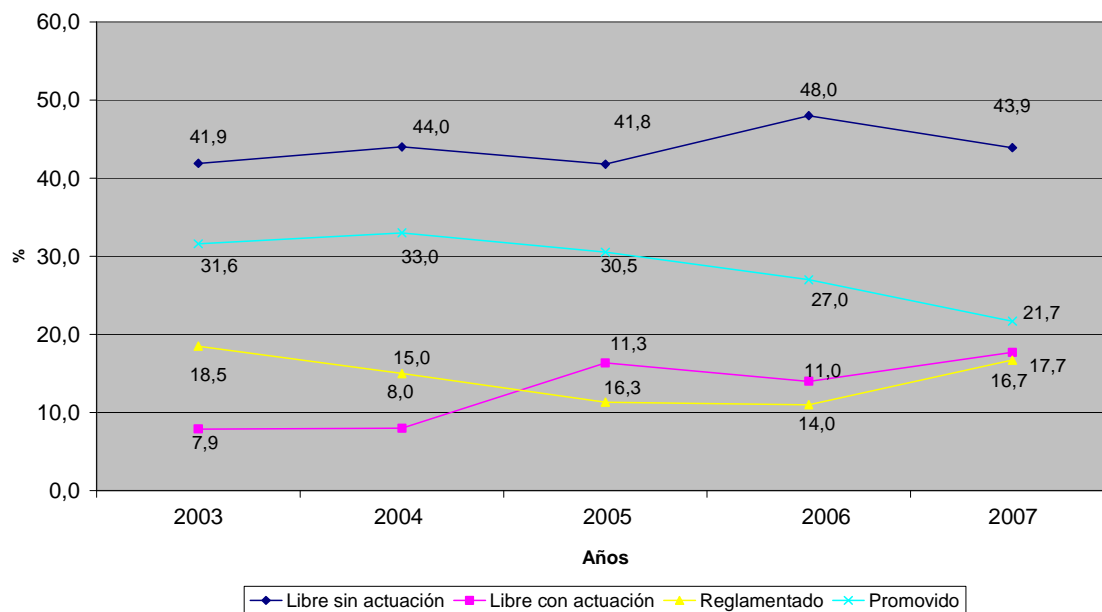
Fuente: Elaboración propia en base a datos de bedelía de FCS

Condición reglamentaria final Trabajo Social 2003-2007



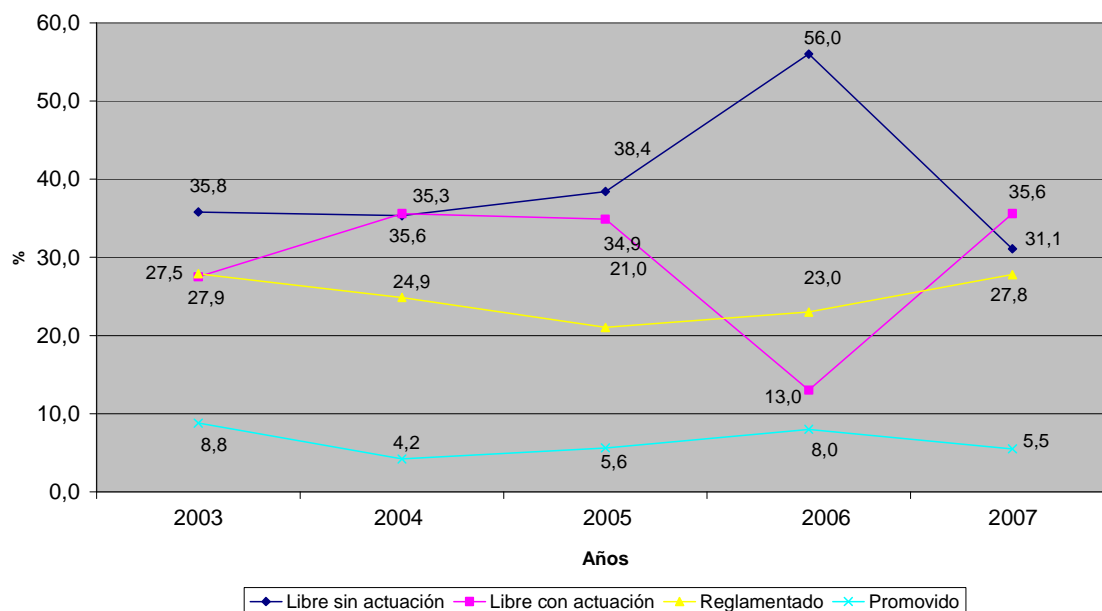
Fuente: Elaboración propia en base a datos de bedelía de FCS

Condición reglamentaria final Matemática 2003-2007



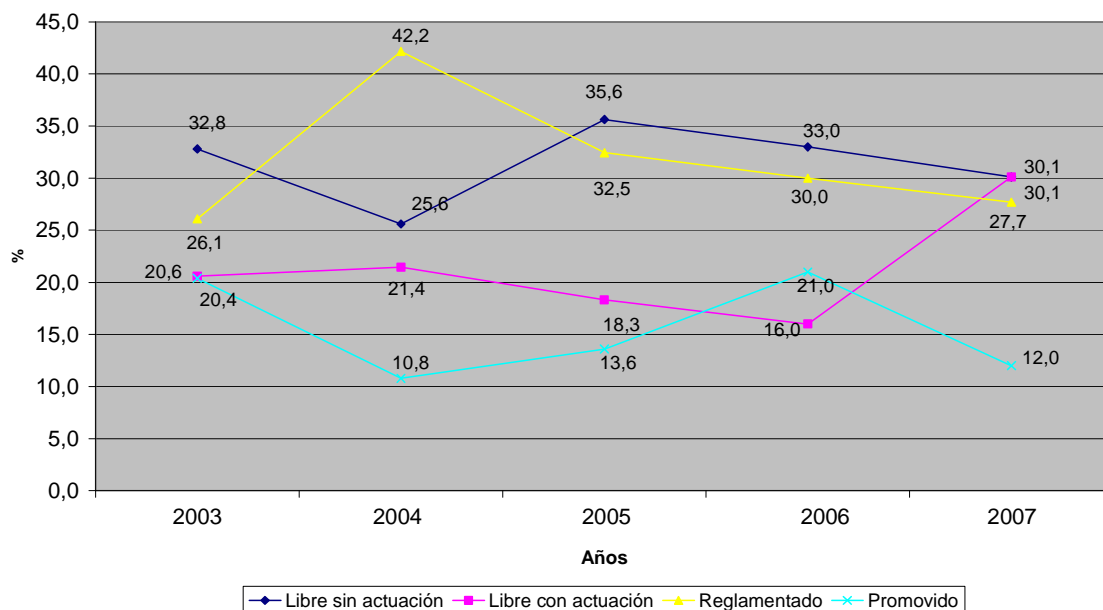
Fuente: Elaboración propia en base a datos de bedelía de FCS

Condición reglamentaria final Economía 2003-2007



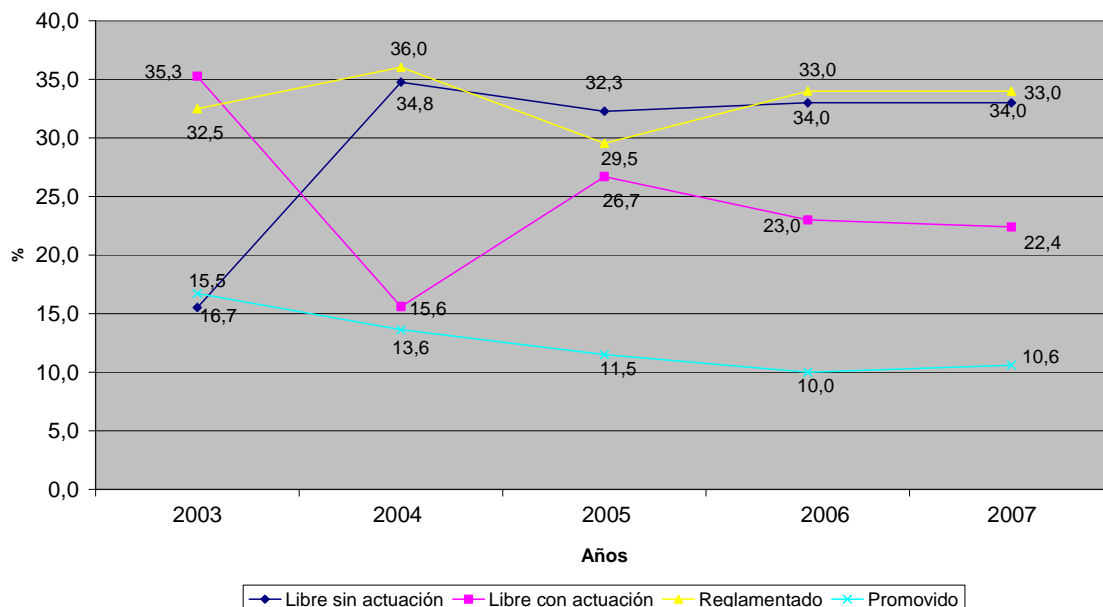
Fuente: Elaboración propia en base a datos de bedelía de FCS

Condición reglamentaria final Estadística 2003-2007



Fuente: Elaboración propia en base a datos de bedelía de FCS

Condición reglamentaria final Metodología I 2003-2007



Fuente: Elaboración propia en base a datos de bedelía de FCS

IV.1. 2. Relación inscriptos- cursantes y reglamentados/ promovidos - cursantes

IV.1. 3. Calificaciones obtenidas en los cursos

V. RESULTADOS DE EXÁMENES

V.1. RESULTADOS GLOBALES

VI. I.1. Condición reglamentaria e inscripción a exámenes

V.1.2. Condición reglamentaria y rendimiento en exámenes

V.1.3. Condición reglamentaria y calificaciones obtenidas en exámenes.

VI. SÍNTESIS Y CONCLUSIONES