

Universidad de la República
Facultad de Ciencias Sociales
Unidad de Apoyo a la Enseñanza

**INFORME SOBRE EL CICLO BÁSICO AÑO 2001.
Evolución de la matrícula por asignatura y resultados
de los cursos**

2002

UNIVERSIDAD DE LA REPÚBLICA
FACULTAD DE CIENCIAS SOCIALES

INFORME SOBRE EL CICLO BÁSICO
AÑO 2001

Evolución de la matrícula por asignatura y
resultados de los cursos.

UNIDAD DE APOYO A LA ENSEÑANZA
COORDINACIÓN DEL CICLO BÁSICO

Junio de 2002

**INFORME SOBRE CICLO BÁSICO 2001.
Evolución de la matrícula por asignatura y resultado de los
cursos.**

CONTENIDO

- 1. PRESENTACIÓN**
- 2. ANTECEDENTES. INFORMACIÓN GENERAL.**
- 3. EVOLUCIÓN DE LA MATRÍCULA POR MATERIA.**
- 4. EVOLUCIÓN DE LA PROPORCIÓN DE CURSANTES POR MATERIA.**
- 5. RESULTADOS DEL PRIMER SEMESTRE DEL CICLO BÁSICO.**
- 6. RESULTADOS DEL SEGUNDO SEMESTRE DEL CICLO BÁSICO.**
- 7. ESTRUCTURA REGLAMENTARIA FINAL DE LOS CURSOS.**
- 8. EVOLUCIÓN DE LA RELACIÓN DOCENTE ALUMNO**

1. PRESENTACIÓN.

Este informe presenta la información sobre los resultados del Ciclo Básico correspondientes al año 2001. Incluye datos sobre la Estructura de Cursado (alumnos cursantes y no cursantes¹), la escala calificaciones obtenidas en los parciales, así como la Condición Reglamentaria final de los estudiantes (Libre, Reglamentado, Exonerado). Se han considerado los resultados finales de las siete asignaturas dictadas en los dos semestres.

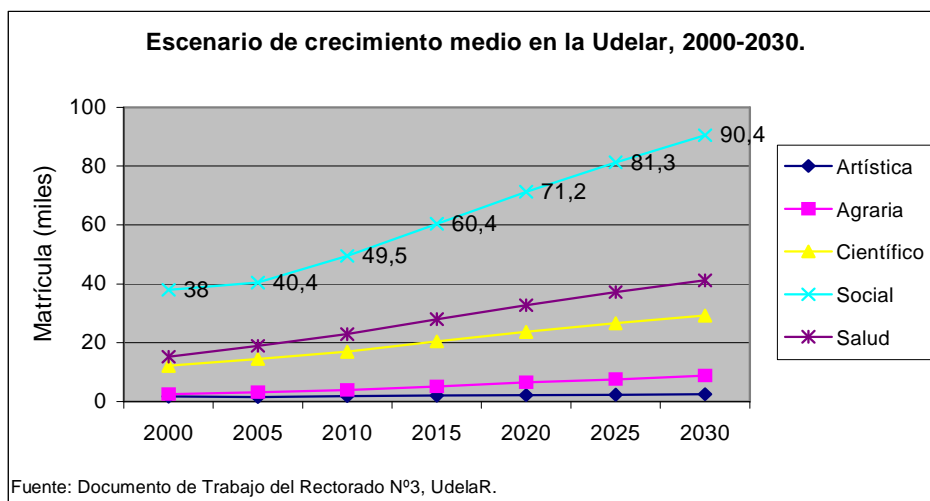
En la sección 2 realizamos una breve presentación del crecimiento de la matrícula en la UdelaR, con especial referencia al ingreso de estudiantes en el Área Social y a la FCS. En las secciones 3 y 4 presentamos la evolución de la cantidad de estudiantes por asignatura. En las secciones 5 y 6 presentamos las calificaciones alcanzadas en las distintas materias. Por último, en las secciones 7 y 8, presentamos la estructura reglamentaria final de los estudiantes, y la evolución en la relación docente estudiante.

¹ Al igual que en los informes anteriores, definimos como CURSANTE a aquel estudiante que ha llegado a rendir al menos un parcial en la asignatura de que se trate.

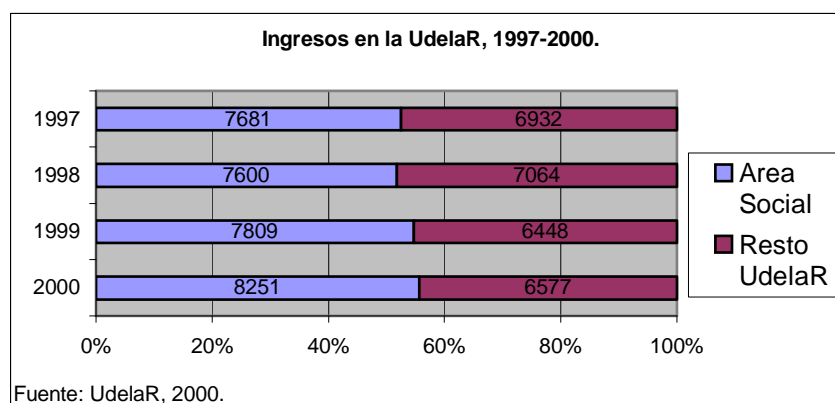
2. ANTECEDENTES. INFORMACIÓN GENERAL.

Actualmente, el crecimiento de la demanda por acceder a la educación superior es, sin lugar a dudas, uno de los retos mayores que enfrenta la Universidad de la República. Así se reconoce en el Plan Estratégico de la Universidad (UdelaR, a2000: 9), donde se señala como un objetivo estratégico el responder a “...la demanda creciente por enseñanza superior, promoviendo la equidad social y geográfica y mejorando la calidad de la oferta pública”.

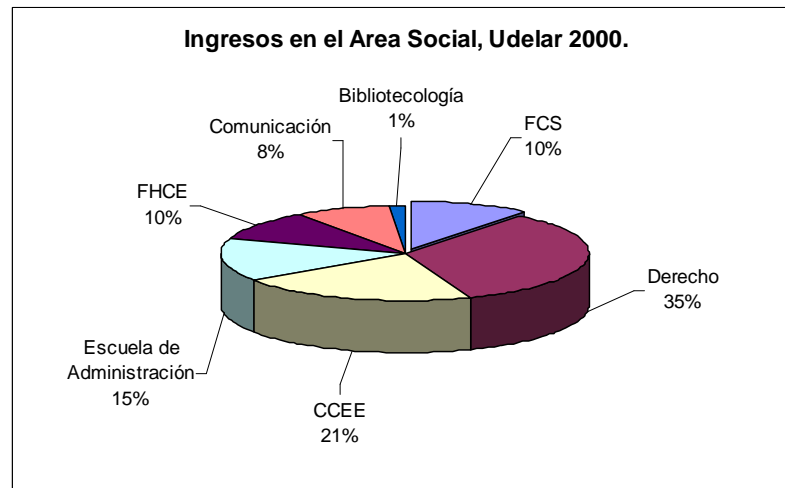
Esta orientación de la política universitaria se inserta dentro de una proyección del crecimiento de la matrícula universitaria para el período 2000-2004, del 3,3%(UdelaR, a2000: 10). Esta proyección es compatible con un estudio realizado a pedido de la UdelaR, donde se proyecta el crecimiento del alumnado para los próximos 30 años(UdelaR, b2000). En el gráfico siguiente podemos ver dicha proyección, donde se destaca claramente el importante crecimiento en la masa de estudiantes del Área Social.



Si atendemos a los datos del ingreso de estudiantes en la UdelaR, podemos observar que el grueso del ingreso se ha canalizado históricamente a través del Área Social, la cual para el período 1997-2000 concentra más del 50% de los ingresos. En el gráfico siguiente podemos ver la cifra absoluta de ingresos a la UdelaR, así como la distribución porcentual en el área social en relación a las otras áreas.



En el año 2000 ingresaron 14828 estudiantes a la UdelaR, de los cuales 8251 (el 55% del total) lo hicieron en el Área Social. Del total de ingresos al Área Social, el 10% se inclinó por la Facultad de Ciencias Sociales, participación muy importante, si la ponemos en relación con facultades cuya oferta educativa está consolidada históricamente, como en los casos de Derecho (35%), Ciencias Económicas y Administración (36%), o Humanidades y Ciencias de la Educación (10%).



Como podemos ver, dentro de una Universidad que enfrenta el problema de la masividad, la medición del desempeño escolar, así como la identificación de los factores asociados al éxito o fracaso de los estudiantes, se constituyen en insumos necesarios para la instrumentación de acciones conducentes a la promoción de la calidad y equidad en la educación universitaria.

En tal sentido, el presente informe, junto al estudio sobre el “*Perfil de la Generación 2001*”, pretenden constituirse en aportes útiles para la discusión en torno a los desafíos que enfrenta la FCS en el contexto actual.

3. EVOLUCIÓN DE LA MATRÍCULA POR MATERIAS.

El siguiente cuadro muestra la evolución de la inscripción en las materias del Ciclo Básico de la FCS, entre los años 1997 y 2001. El cuadro discrimina además, para cada año, entre el número total de estudiantes inscriptos² y el de cursantes, mostrando también la razón entre ambas cifras, como un indicador de retención del estudiantado en las distintas materias.

Estudiantes cursantes sobre inscriptos, por materia. 1997-2001.

		Socio.	T.Soc.	C.Pol.	Matem.	Estad.	Metodol.	Econo.
1997	Inscrip.	698	543*	520*	770	372	361	421
	Cursan	324	211	155	459	263	264	283
	% C/I	46,40	38,90	29,80	59,60	70,70	73,10	67,20
1998	Inscrip.	686	417	354	742	442	403	483
	Cursan	358	218	128	481	298	289	329
	% C/I	52,20	52,30	36,10	66,30	67,40	71,10	68,10
1999	Inscrip.	712	448	363	700	433	424	484
	Cursan	379	248	151	377	279	318	320
	%C /I	53,30	55,40	41,60	53,90	64,40	75,00	66,10
2000	Inscrip.	942	512	453	926	591	590	663
	Cursan	490	306	288	500	451	418	310
	%C /I	52,10	59,76	63,57	53,99	76,31	70,84	46,75
2001	Inscrip.	972	522	410	863	591	595	683
	Cursan	493	300	212	529	435	428	470
	%C /I	50,72	57,47	51,71	61,30	73,60	71,93	68,81

(*)Debemos tener en cuenta, dada la desproporción que representan las cantidades señaladas, que probablemente existan errores en el registro correspondiente a éstas. Normalmente las cifras de inscripción en Sociología son similares a las de Matemática, y a su vez, las de Ciencia Política y Trabajo Social normalmente son menores a las señaladas.

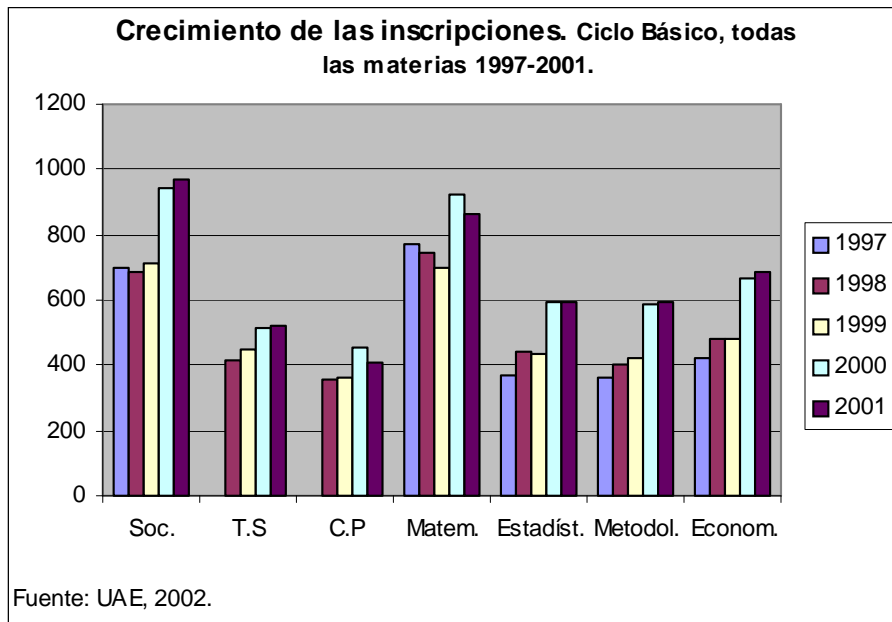
Fuente: UAE 2002.³

Como primera observación, cabe destacar el incremento sostenido de las inscripciones en las distintas materias, que presenta un salto en el año 2000 para mantenerse en el 2001. Sin introducirnos en el examen de las complejas implicancias de lo que se da en llamar masificación, podemos afirmar que tal aumento, si no se ve acompañado de un incremento en los recursos presupuestales y en una ampliación de la infraestructura, consolida un proceso de *masificación* en las asignaturas del Ciclo Básico de la FCS.

En el gráfico siguiente podemos observar esa tendencia al crecimiento en la inscripción de estudiantes por asignatura. Debemos aclarar que el gráfico no considera los datos correspondientes a la inscripción de estudiantes en las materias de Trabajo Social y de Ciencia Política correspondientes al año 1997 porque para ese año se cuenta con cifras poco confiables. Sin embargo, esta consideración no inhabilita la conclusión precedente, respecto al gran crecimiento cuantitativo de la inscripción en todas las materias del Ciclo Básico.

² Este dato contiene a los estudiantes inscriptos por primera vez, así como los que se reinscriben en la facultad.

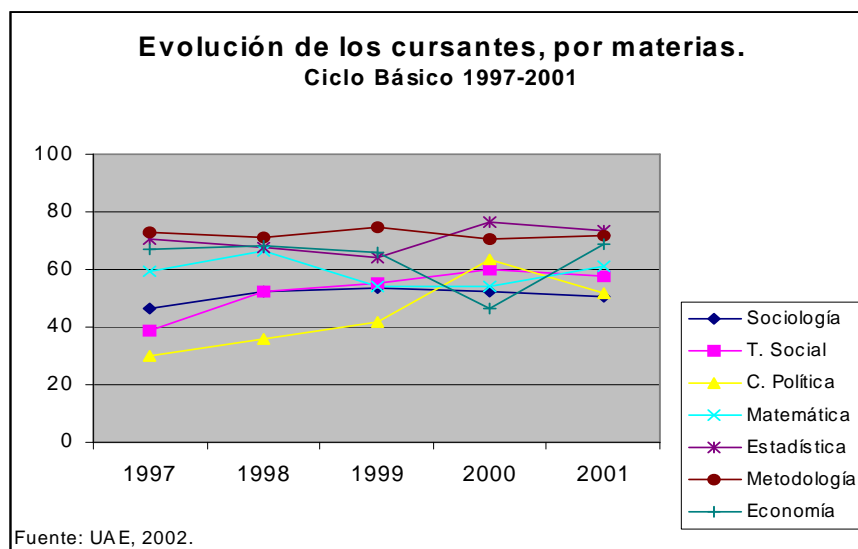
³ UAE 2002 remite, salvo que se indique lo contrario, a la elaboración propia con base en datos de las Actas de Curso de Sección Bedelía.



4. EVOLUCIÓN DE LA PROPORCIÓN DE CURSANTES POR MATERIA.

Además de apreciar un aumento sostenido en la inscripción a las distintas materias del Ciclo Básico, resulta conveniente complementar esa mirada considerando evolución de la proporción entre los estudiantes que se inscriben y que *cursan efectivamente* las materias.

Los estudiantes cursantes, tal como ha sido definido en informes anteriores, son aquellos que rinden al menos un parcial. El número de cursantes por materias, además de ser un dato más preciso sobre la cantidad de estudiantes que asisten a cursos, nos proporciona también una idea de la *capacidad de retención* del estudiantado que tienen las distintas asignaturas. En el siguiente gráfico podemos observar cómo ha evolucionado esta tasa de retención. De esta forma, podemos observar que además de existir una tendencia al incremento de esta tasa, se presenta un proceso de *convergencia* en los porcentajes de retención.



Debe destacarse que ese proceso se produce en un contexto de aumento de las inscripciones. Esto es relevante dado que ante una "explosión" de la matrícula como la que se produjo en el año 2000, cabría esperar una menor, -o por lo menos igual- retención en el alumnado. No obstante, lejos de esto, la retención aumenta. Esto podría estar indicando una relativa consolidación de la demanda de estudios en la Facultad de Ciencias Sociales, ya que frente a una alta proporción de inscripciones que no se concretaban en cursado, hoy en día se puede apreciar una mayor tendencia a permanecer en la facultad. El reconocimiento de esta tendencia no implica, sin embargo, dejar de reconocer que los porcentajes de no cursantes continúan siendo altos.

En el siguiente cuadro podemos observar la evolución de la retención en los últimos cinco años. Se presenta la media y algunos estadísticos complementarios, de los alumnos cursantes en las siete materias, para cada año.

Tasa porcentual de estudiantes cursantes, Ciclo Básico. 1997-2001.					
	Media	Desvío estándar	Valor Máximo	Valor Mínimo	Rango
1997	55,1	16,9	73,1	29,8	43,3
1998	59,1	12,7	71,1	36,1	35,0
1999	58,5	10,9	75,0	41,6	33,4
2000	60,5	10,6	76,3	46,8	29,6
2001	62,2	9,4	73,6	50,7	22,9

Fuente: UAE 2002.

Como podemos ver, el Rango, medido como la diferencia entre el valor máximo y el mínimo de cursantes en las distintas materias, se reduce de un 43,3% en 1997, a 22,9% en el año 2001; el Desvío estándar también disminuye. Esto nos estaría hablando del proceso de *convergencia* de las distintas asignaturas hacia valores más altos de cursado que mencionáramos antes.

La explicación de esta convergencia se encuentra en el comportamiento diferencial de algunas materias que han tenido una mejora en sus índices de cursado. En el siguiente cuadro podemos comparar la media histórica de cursado en las asignaturas del Básico, para el período 1997-2000, con el porcentaje de cursantes por materias del año 2001.

Estudiantes cursantes. Comparación entre año 2001, contra el promedio de cursado años 1997-2000.				
		Promedio 1997-2000	Cursado 2001	Tasa de Variación
Primer semestre	Sociología	51,00	50,72	-0,28
	Trabajo Social	51,59	57,47	5,88
	Ciencia Política	42,77	51,71	8,94
	Matemática	58,45	61,30	2,85
Segundo semestre	Estadística	69,70	73,60	3,90
	Metodología	72,51	71,93	-0,58
	Economía	62,04	68,81	6,78

Fuente: UAE, 2002.

La tercer columna del cuadro nos muestra la tasa de crecimiento de los estudiantes cursantes, con respecto al promedio histórico de cursado de todas las materias del básico. Para analizar el cuadro, por una parte, debemos explicitar que la retención en el primer semestre reviste características diferentes respecto a la del segundo. En primer lugar, la del primer semestre siempre es sensiblemente más baja, y entre otros factores, juega el peso de las inscripciones que no se concretan ni siquiera en asistencia, y una multiplicidad de motivaciones para la inscripción donde media el “probar” hasta tomar una decisión final sobre la facultad a la que realmente se asistirá, etc.⁴ Por el contrario, las materias del segundo semestre se ven “depuradas” de las inscripciones más volátiles del primer semestre.

En función de lo dicho, los aumentos en la retención pueden tener un origen ligado a la mejora en las condiciones de cursado, o bien, ligado a una consolidación de la demanda por estudiar en la facultad, pudiendo tratarse de una inscripción menos “volátil”. En lo que respecta al primer semestre, destaca la mejora de este índice en materias como Ciencia Política y Trabajo Social, que poseían los promedios más bajos de estudiantes cursantes.

Para ambos semestres se cumple que las materias con los menores porcentajes históricos de cursantes, son las que presentan las mayores tasas de incremento. En relación con esto, es posible pensar que las asignaturas que ya tenían porcentajes altos de retención podrían estar llegando a un techo después del cual sólo se notan incrementos leves. Materias como Economía, por ejemplo, que tenía los porcentajes más bajos, logra una mejora importante en sus niveles de cursado, registrando un incremento del 6,78% con respecto a su promedio “histórico” de cursado. Esto la acerca al porcentaje de las otras materias del segundo semestre, aunque sigue siendo el más bajo.

Una nota aparte merecen las materias de Sociología y Metodología, las únicas que muestran un descenso relativo en sus niveles de cursado. Por un lado, el pequeño descenso de Metodología (-0,58%) debe ser considerado desde su condición de ser la materia que históricamente ha presentado los promedios de estudiantes cursantes más altos del Ciclo Básico. En cuanto a Sociología, debemos notar que ha sido la materia que ha mostrado el mayor incremento de inscripciones, lo que podría en este caso estar jugando en contra del aumento de la retención.

Finalmente, en términos generales, podríamos decir que todas las materias presentan una mejora en los índices de cursado, observándose un comportamiento diferencial en cuanto a retención, según el semestre y la materia considerada. Es claro que esta capacidad de retención no se asocia solamente a factores endógenos, propios de las asignaturas, sino también a características específicas del estudiantado, entre las que se cuentan la consolidación de la demanda por estudios en las Ciencias Sociales que se visualiza en el ámbito de toda la UdelaR. También cuentan las características específicas del estudiantado que accede a la facultad. Esto permite discriminar por lo menos tres líneas de acción que resultarían de un intento de aumentar la retención.

En relación a los primeros factores mencionados, cabe destacar las iniciativas llevadas adelante para mejorar las condiciones de cursado, tales como el Proyecto de “*Reducción de núcleos de masificación y mejora de los procesos de enseñanza-aprendizaje en cursos de masas presenciales*”. A este punto corresponden también otras mejoras que aun es necesario implementar en el primer semestre, como parte de programas más permanentes y estables de reducción de la masificación. En relación a

⁴ Estas motivaciones se exploran en el informe sobre el Perfil de la Generación 2001, UAE, 2002.

la consolidación y diversificación de la demanda de estudios no tradicionales en la Udelar, por tratarse de proceso más global, en el que confluyen diversas dinámicas, incluidas las del mercado de trabajo, poco es lo que se puede influir desde la facultad, con excepción del mensaje institucional que se pueda transmitir a la sociedad y específicamente a la población de potenciales ingresantes a la FCS. Finalmente, en lo que tiene que ver con el perfil del estudiantado, el informe "Perfil de la Generación 2001 de la FCS", nos podrá aportar algunos elementos de referencia.

5. RESULTADOS DEL PRIMER SEMESTRE DEL CICLO BÁSICO.

5.1. Escalas de calificaciones de los estudiantes inscriptos:

En este apartado presentamos las escalas de calificaciones obtenidas por los estudiantes inscriptos en las cuatro materias del primer semestre del Ciclo Básico.

Resultados de los parciales de Sociología

	Primer parcial		Segundo parcial	
Insuficiente	108	11,1	28	2,9
Entre 3 y 5	167	17,2	81	8,3
Entre 6 y 8	139	14,3	118	12,1
Entre 9 y 12	79	8,1	114	11,7
No se presentó	479	49,3	631	64,9
Total	972	100	972	100

Resultados de los parciales de Trabajo Social

	Primer parcial		Segundo parcial	
Insuficiente	46	8,81	32	6,13
Entre 3 y 5	137	26,25	79	15,13
Entre 6 y 8	67	12,84	64	12,26
Entre 9 y 12	50	9,58	40	7,66
No se presentó	222	42,53	307	58,81
Total	522	100,00	522	100,00

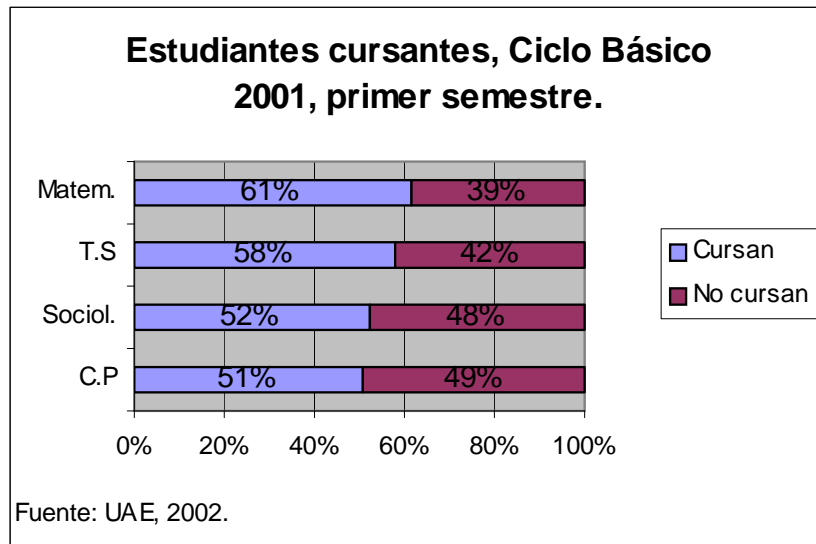
Resultados de los parciales de Ciencia Política

	Primer parcial		Segundo parcial	
Insuficiente	18	4,39	12	2,93
Entre 3 y 5	74	18,05	40	9,76
Entre 6 y 8	88	21,46	79	19,27
Entre 9 y 12	32	7,80	40	9,76
No se presentó	198	48,29	239	58,29
Total	410	100,00	410	78,54

Resultados de los parciales de Matemática

	Primer parcial		Segundo parcial	
Insuficiente	16	1,85	23	2,67
Entre 3 y 5	75	8,69	94	10,89
Entre 6 y 8	79	9,15	105	12,17
Entre 9 y 12	359	41,60	212	24,57
No se presentó	334	38,70	429	49,71
Total	863	100,00	863	100,00

Los cuadros contienen el grueso de la información necesaria para el análisis, sin embargo, la gran cantidad de estudiantes que no llegan a rendir siquiera un parcial, distorsiona en parte la lectura. En el siguiente gráfico podemos ver la cantidad de estudiantes no cursantes por materia, proporción que oscila entre el 39 y el 49% de los inscriptos en las asignaturas del primer semestre.



En el apartado siguiente podemos considerar los resultados obtenidos específicamente por estudiantes cursantes.

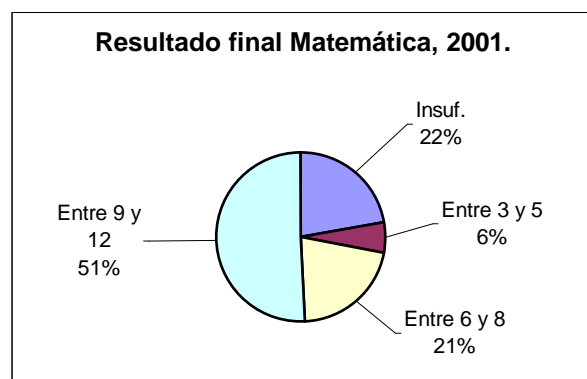
5.2. Escalas de calificaciones de los estudiantes CURSANTES:

Aquí presentamos los resultados obtenidos por los estudiantes que rindieron al menos un parcial en las cuatro materias del primer semestre. Presentamos un cuadro y un gráfico para cada una de ellas.

Resultado final Matemática, 2001.

	Nota final Matemática	
	N	%
Insuficiente	117	22,1%
Entre 3 y 5	32	6,0%
Entre 6 y 8	111	21,0%
Entre 9 y 12	269	50,9%
Total	529	100,0%

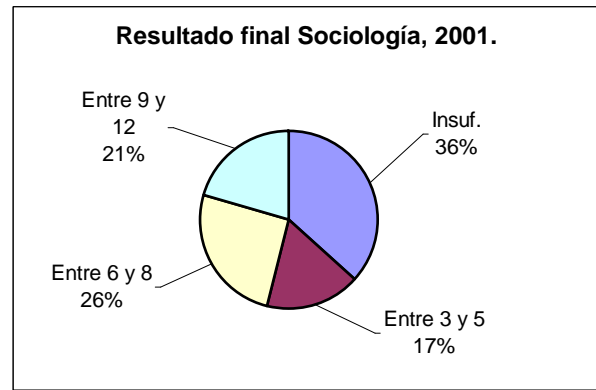
Fuente: UAE, 2002.



Resultado final Sociología, 2001.

	Nota final Sociología	
	N	%
Insuficiente	181	36,7%
Entre 3 y 5	84	17,0%
Entre 6 y 8	126	25,6%
Entre 9 y 12	102	20,7%
Total	493	100,0%

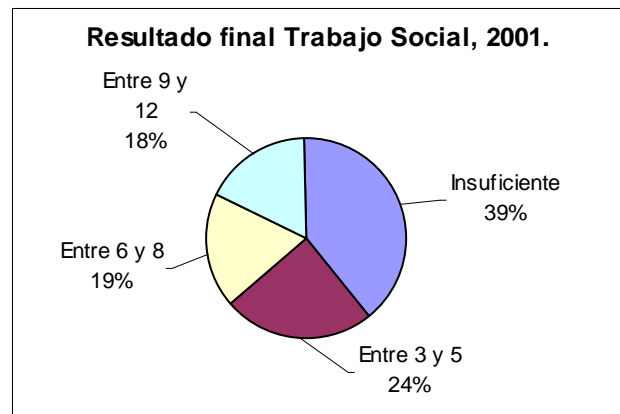
Fuente: UAE, 2002.



Resultado final Trabajo Social, 2001.

	Nota final Trabajo Social	
	N	%
Insuficiente	117	39,0%
Entre 3 y 5	72	24,0%
Entre 6 y 8	58	19,3%
Entre 9 y 12	53	17,7%
Total	300	100,0%

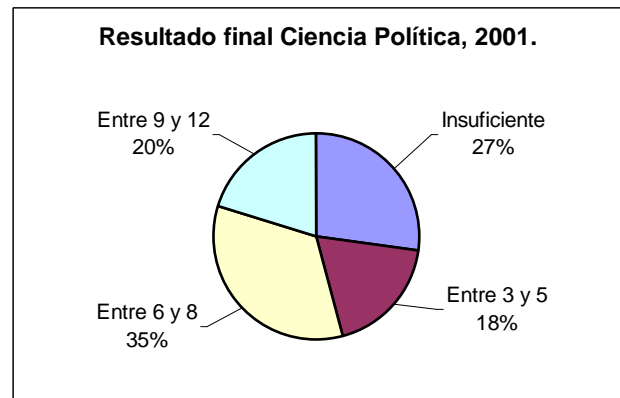
Fuente: UAE, 2002.



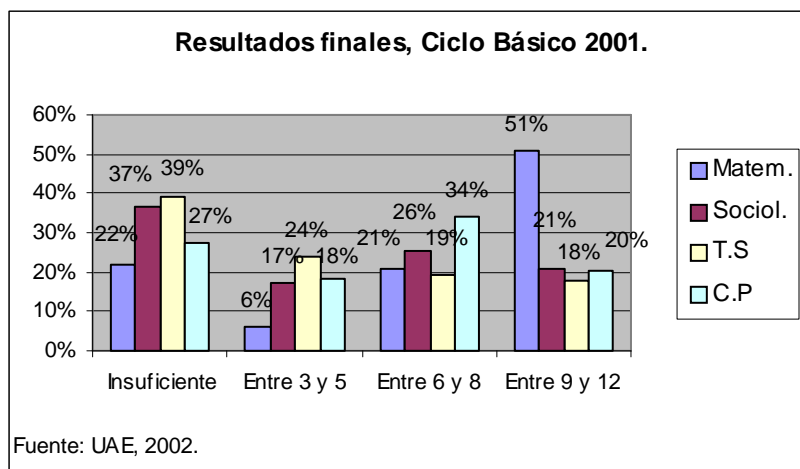
Resultado final Ciencia Política, 2001.

	Nota final Ciencia Política	
	N	%
Insuficiente	58	27,4%
Entre 3 y 5	39	18,4%
Entre 6 y 8	72	34,0%
Entre 9 y 12	43	20,3%
Total	212	100,0%

Fuente: UAE, 2002.



En el siguiente gráfico tenemos una visión de conjunto sobre los resultados de los estudiantes cursantes, en las materias del primer semestre. La comparación se establece en cada materia, para las cuatro categorías de calificaciones que presentamos en los cuadros precedentes.



6. RESULTADOS DEL SEGUNDO SEMESTRE DEL CICLO BÁSICO.

6.1. Escala de calificaciones de los estudiantes inscriptos:

En este apartado presentamos los resultados de las materias del segundo semestre del Ciclo Básico. Los primeros tres cuadros presentan las calificaciones obtenidas por los estudiantes, en dos distintas instancias parciales de evaluación.

Resultados de los parciales de Estadística I

	Primer parcial		Segundo parcial	
	Calificación	Cantidad	Calificación	Cantidad
Insuficiente	41	6,9	33	5,6
Entre 3 y 5	104	17,6	78	13,2
Entre 6 y 8	104	17,6	80	13,5
Entre 9 y 12	186	31,5	179	30,3
No se presentó	156	26,4	221	37,4
Total	591	100,0	591	100,0

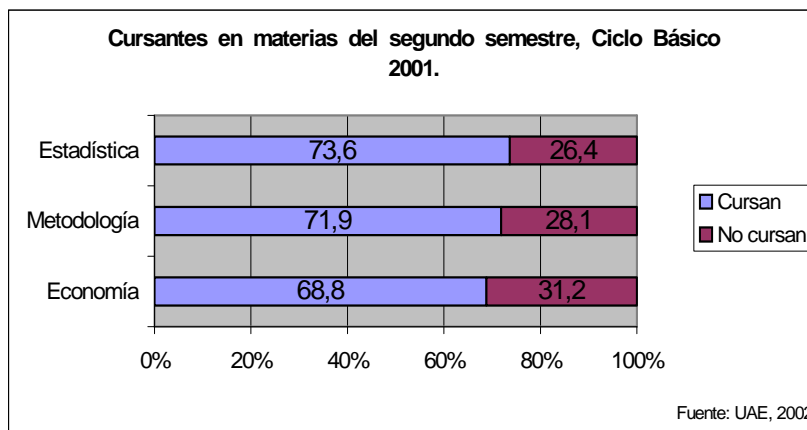
Resultados de los parciales de Metodología I

	Primer parcial		Segundo parcial	
	Calificación	Cantidad	Calificación	Cantidad
Insuficiente	35	5,9	21	3,5
Entre 3 y 5	110	18,5	101	17,0
Entre 6 y 8	208	35,0	154	25,9
Entre 9 y 12	75	12,6	83	13,9
No se presentó	167	28,1	236	39,7
Total	595	100,0	595	100,0

Resultados de los parciales de Economía I

	Primer parcial		Segundo parcial	
Insuficiente	75	11,0	117	17,1
Entre 3 y 5	184	26,9	119	17,4
Entre 6 y 8	130	19,0	79	11,6
Entre 9 y 12	81	11,9	40	5,9
No se presentó	213	31,2	328	48,0
Total	683	100,0	683	100,0

En el siguiente cuadro podemos ver la proporción de estudiantes cursantes y no cursantes por materia. Vemos que los cursantes oscilan entre el 68,8 y 73,6% de los inscriptos a los cursos. Como era de esperar, éste es un índice de cursado muy superior al del primer semestre.



En la siguiente sección nos concentraremos en los estudiantes cursantes, sin considerar a los estudiantes que no llegaron a rendir ningún parcial.

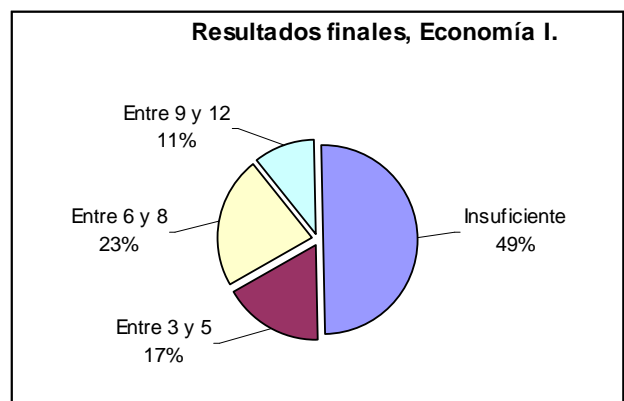
6.2 Escala de calificación de los estudiantes cursantes.

Los siguientes tres cuadros muestran los resultados alcanzados por los estudiantes cursantes en las tres materias del segundo semestre.

Resultados finales Economía(I), 2001.

	Nota final Economía(I)	
	N	%
Insuficiente	232	49,4
Entre 3 y 5	80	17,0
Entre 6 y 8	108	23,0
Entre 9 y 12	50	10,6
Total	470	100,0

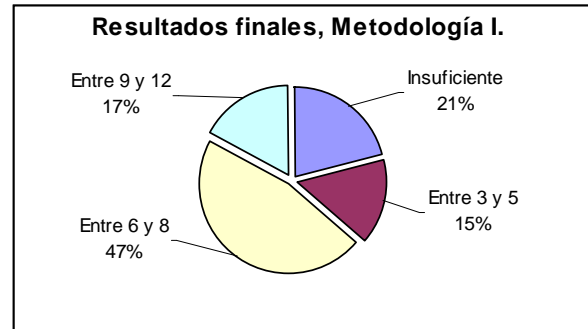
Fuente: UAE, 2002.



Resultado final Metodología(I), 2001.

	Nota final Metodología(I)	
	N	%
Insuficiente	90	21,0
Entre 3 y 5	66	15,4
Entre 6 y 8	198	46,3
Entre 9 y 12	74	17,3
Total	428	100,0

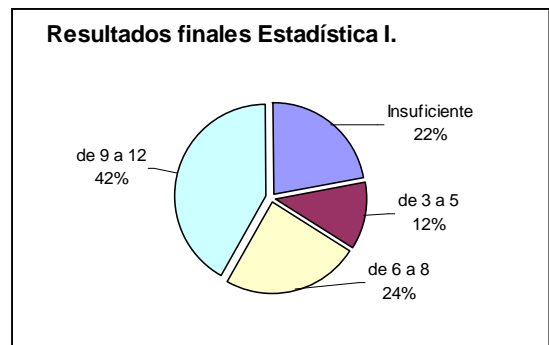
Fuente: UAE, 2002.



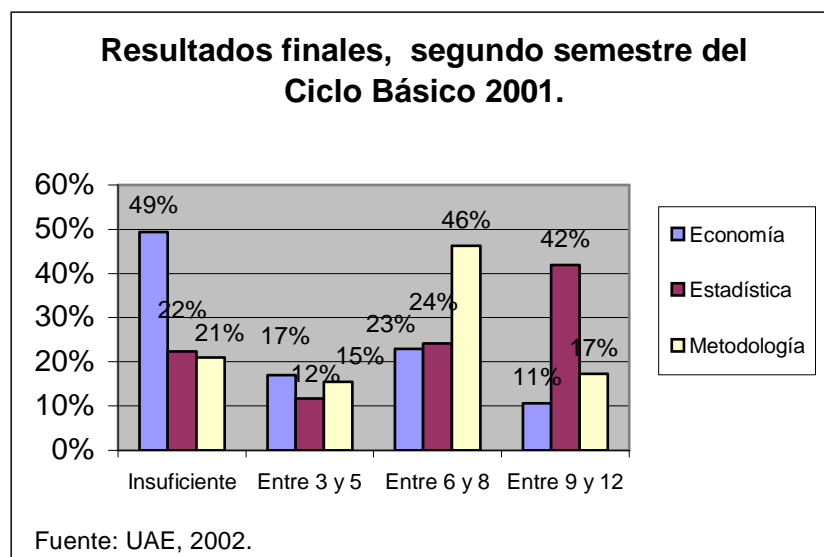
Resultados finales Estadística(I), 2001.

	Estadística del Básico 2001	
	N	%
Insuficiente	97	22,3%
de 3 a 5	51	11,7%
de 6 a 8	105	24,1%
de 9 a 12	182	41,8%
Total	435	100,0%

Fuente: UAE, 2002.



En el siguiente gráfico observamos en forma comparativa los resultados finales de los cursos, a fin de poder identificar rendimientos diferenciales por asignatura entre los estudiantes cursantes.



7. Estructura Reglamentaria de los Estudiantes del Ciclo Básico.

En este apartado presentamos la condición reglamentaria final de los estudiantes inscriptos en el Ciclo Básico 2001. Con respecto a la categoría Libre, discriminamos entre estudiantes Libres con actuación (que realizaron al menos un parcial, quedando libres luego por insuficiencia o por no rendir el segundo parcial) y los libres sin actuación.

Categoría reglamentaria final, primer semestre

		N	%
Sociología	Libre sin actuación	479	49,3
	Libre con actuación	181	18,6
	Reglamentado	210	21,6
	Promovido	102	10,5
	Total	972	100,0
Ciencia Política	Libre sin actuación	198	48,3
	Libre con actuación	58	14,1
	Reglamentado	111	27,1
	Promovido	43	10,5
	Total	410	100,0
Trabajo Social	Libre sin actuación	222	42,5
	Libre con actuación	117	22,4
	Reglamentado	130	24,9
	Promovido	53	10,2
	Total	522	100,0
Matemática	Libre sin actuación	334	38,7
	Libre con actuación	117	13,6
	Reglamentado	143	16,6
	Promovido	269	31,2
	Total	863	100,0

Fuente: UAE, 2002.

Categoría reglamentaria final, segundo semestre.

		N	%
Economía	Libre sin actuación	213	31,2
	Libre con actuación	232	34,0
	Reglamentado	188	27,5
	Promovido	50	7,3
	Total	683	100
Estadística	Libre sin actuación	156	26,4
	Libre con actuación	97	16,4
	Reglamentado	156	26,4
	Promovido	182	30,8
	Total	591	100
Metodología	Libre sin actuación	167	28,1
	Libre con actuación	90	15,1
	Reglamentado	264	44,4
	Promovido	74	12,4
	Total	595	100

Fuente: UAE, 2002.

Estructura reglamentaria de los dos semestres. Ciclo Básico 2001.

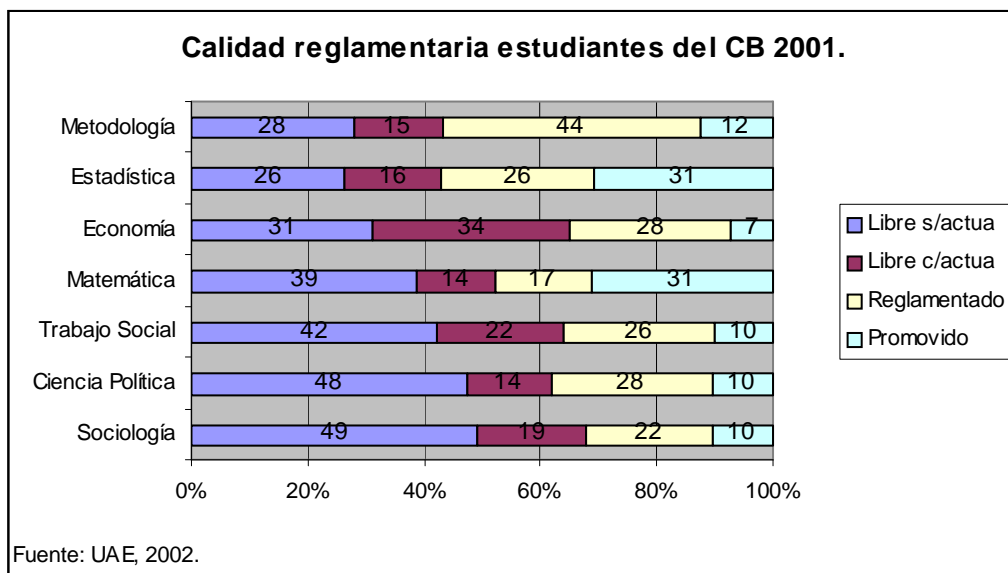
El siguiente cuadro resume la estructura reglamentaria final, de todos los cursos del Ciclo Básico, en términos porcentuales. La categoría de estudiantes Libre ha sido discriminada también en Libre sin actuación y Libre con actuación.

Calidad reglamentaria final, Ciclo Básico 2001.

	Libre sin actuación	Libre con actuación	Reglamentado	Promovido	TOTAL
Sociología	49,3	18,6	21,6	10,5	100
Ciencia Política	47,6	14,4	27,6	10,5	100
Trabajo Social	42,3	21,6	25,9	10,2	100
Matemática	38,7	13,6	16,6	31,2	100
Economía	31,2	34,0	27,5	7,3	100
Estadística	26,4	16,4	26,4	30,8	100
Metodología	28,1	15,1	44,4	12,4	100

Fuente: UAE, 2002.

El siguiente gráfico de barras nos permite comparar, en una visión de conjunto, la estructura reglamentaria de las distintas materias de todo el Ciclo Básico. Los datos están referidos, como en los cuadros anteriores, a los estudiantes inscriptos por asignatura.



Reglamentación de los estudiantes cursantes

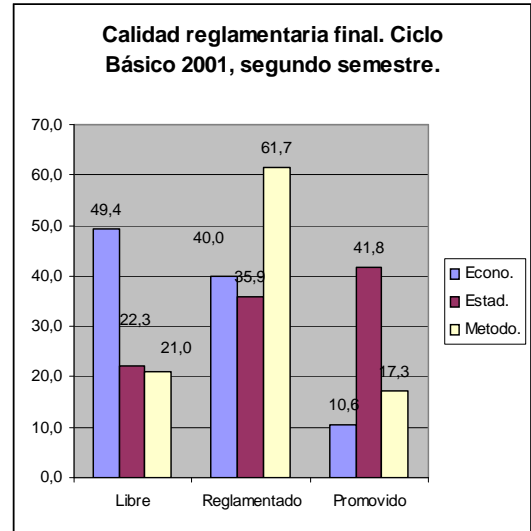
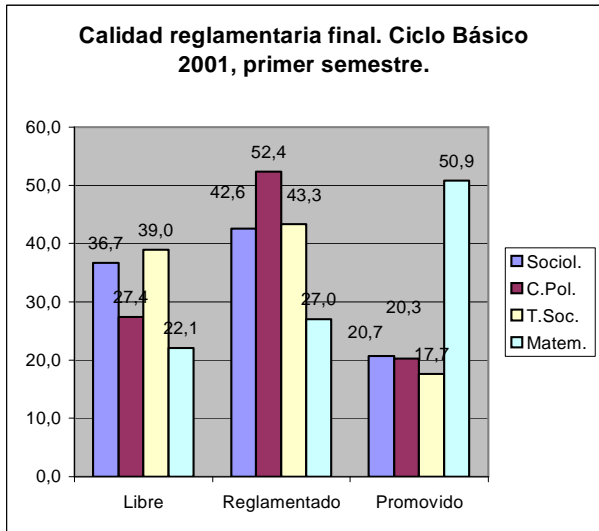
Los cuadros anteriores, al presentar los resultados finales sobre el total de inscriptos se ven distorsionados por la alta participación de los no cursantes. Si excluimos de nuestro análisis a los no cursantes, podemos calibrar mejor la estructura reglamentaria final. En el cuadro siguiente se presenta la condición reglamentaria final de los estudiantes cursantes en las distintas materias del básico.

Calidad reglamentaria final de los cursantes, Ciclo Básico 2001.

	Libre	Reglamentado	Promovido	TOTAL(%)
Sociología	36,7	42,6	20,7	100
Ciencia Política	27,4	52,4	20,3	100
Trabajo Social	39,0	43,3	17,7	100
Matemática	22,1	27,0	50,9	100
Economía	49,4	40,0	10,6	100
Estadística	22,3	35,9	41,8	100
Metodología	21,0	61,7	17,3	100

Fuente: UAE, 2002.

Los dos gráficos siguientes nos permiten apreciar más claramente la distribución reglamentaria final según semestre. Como ha sido señalado en anteriores informes, los resultados reglamentarios de los cursantes del básico varían de un semestre a otro. En ello incide el mayor abandono posterior al primer parcial que se observa en el primer semestre.



Los dos gráficos anteriores nos permiten identificar ciertos sesgos en la estructura reglamentaria final de los estudiantes cursantes. Podemos reconocer en algunas materias un sesgo “positivo” (alta participación de Promovidos), tales como Matemática (50,9%) y Estadística (41,8%). Otras materias poseen una distribución entre las tres categorías que podríamos denominar “normal”, predominando una alta participación de los estudiantes que finalizan en condición de Reglamentados. Asimismo, el sesgo negativo de algunas materias, podría estar sugiriendo un nivel de exigencia académica para alcanzar la calidad de Reglamentado, que en los hechos resulta a los estudiantes más difícil de alcanzar.

8. Evolución de la relación docente/alumno.

Finalmente, presentamos la evolución de la relación de alumnos por cada docente, como la razón entre el número de grupos (en primer lugar prácticos, luego teóricos) dictados en cada asignatura y el número de estudiantes inscriptos y cursantes entre los años 1999 y 2001.

Relación Docente / Alumno, cursos Prácticos del Ciclo Básico, 1999-2001.						
Asignatura	Total sobre inscriptos.			Total sobre cursantes		
	1999	2000	2001	1999	2000	2001
Sociología	102	118	122	54	61	62
Trabajo Social	90	102	194	50	61	99
Ciencia Política	73	76	162	30	48	82
Matemática	78	93	97	42	50	49
Estadística	62	84	74	40	64	54
Metodología	47	98	85	35	70	61
Economía	97	95	98	64	44	67

Fuente: UAE, 2002.

Relación Docente Alumno, cursos Teóricos en el Ciclo Básico.						
	Sobre inscriptos.			Sobre cursantes		
	1999	2000	2001	1999	2000	2001
Sociología	356	471	486	190	245	247
Trabajo Social	224	256	261	124	153	150
Ciencia Política	182	227	205	76	144	106
Matemática	350	463	432	189	250	265
Estadística	217	296	296	140	226	218
Metodología	212	295	298	159	209	214
Economía	242	332	342	160	155	235

Fuente: UAE, 2002.

Número de Prácticos en el Ciclo Básico, 1999-2001.			
	1999	2000	2001
Sociología	7	8	8
Trabajo Social	5	5	5
Ciencia Política	5	6	6
Matemática	9	10	10
Estadística	7	7	8
Metodología	9	6	7
Economía	5	7	7

Fuente: UAE, 2002.

SÍNTESIS Y OBSERVACIONES GENERALES

Como observaciones generales, podemos reconocer la continuidad en el crecimiento de las inscripciones en la Facultad de Ciencias Sociales, lo que parece consolidar su posición dentro de la oferta universitaria en el Área Social. Esto implica nuevos y crecientes desafíos para la enseñanza de grado.

Otro dato a destacar es el aumento de la capacidad de retención de los estudiantes inscriptos. En los últimos cinco años la FCS ha mostrado un aumento en la tasa de estudiantes que cursan en relación a quienes se inscriben. Este aumento debe ser calibrado en el contexto de crecimiento de la matrícula de la FCS, lo que implica un crecimiento mayor en el alumnado al que efectivamente se atiende.

Por otra parte, resulta de interés el proceso de convergencia en la capacidad de retención del alumnado que muestran de las distintas asignaturas. Todas mejoran, en una medida u otra, sus índices de cursado, y lo hacen en mayor medida aquellas que mostraban menor retención, de allí la tendencia a la convergencia en los porcentajes de cursantes.

REFERENCIAS BIBLIOGRÁFICAS.

UdelaR(a2000), Documento de trabajo del Rectorado N°9, "PLAN ESTRATÉGICO DE LA UNIVERSIDAD DE LA REPÚBLICA, 2000", Setiembre del 2000.

UdelaR(b2000), Documento de trabajo del Rectorado N°3, "Proyección de la matrícula universitaria. Período: 2000-2030", Junio del 2000, UdelaR.

FCS/UAE, Informe del Ciclo Básico de la FCS, años 1999, 2000.

UdelaR(c2000), Página WEB de la UdelaR: Ingresos generales en la Universidad de la República. Servicio de Información Universitaria(SUI).