

Universidad de la República  
Facultad de Ciencias Sociales  
Unidad de Asesoramiento y Evaluación

# **INFORME DEL CICLO BÁSICO AÑO 2007**

**Natalia Moreira  
Tania Biramontes  
Daniela Vairo**

**2007**

**UNIVERSIDAD DE LA REPÚBLICA  
FACULTAD DE CIENCIAS SOCIALES  
UNIDAD DE ASESORAMIENTO Y EVALUACIÓN (UAE)  
COORDINACIÓN DEL CICLO BÁSICO**

**INFORME DEL CICLO BÁSICO  
AÑO 2007**

**Coordinador: Prof. Héctor Perera**

**Lic. Natalia Moreira**

**Lic. Tania Biramontes**

**Lic. Daniela Vairo**

**OCTUBRE DE 2007.**

## **INDICE**

<b>I. PRESENTACIÓN.....</b>	<b>3</b>
<b>II. EVOLUCIÓN DE LA MATRÍCULA.....</b>	<b>4</b>
<b>III. PERFIL DE LA GENERACIÓN 2007.....</b>	<b>7</b>
<b>III. 1. Carrera.....</b>	<b>7</b>
<b>III. 2. Sexo.....</b>	<b>7</b>
<b>III. 3. Edad.....</b>	<b>8</b>
<b>III. 4. Lugar de nacimiento.....</b>	<b>8</b>
<b>III. 5. Enseñanza secundaria.....</b>	<b>9</b>
<b>IV. RESULTADOS DE CURSOS.....</b>	<b>11</b>
<b>IV.1. Resultados globales.....</b>	<b>11</b>
<b>IV.1.1. Condición reglamentaria final.....</b>	<b>11</b>
<b>IV.1.2. Relación inscriptos- cursantes y reglamentados/         promovidos- cursantes.....</b>	<b>13</b>
<b>IV.1.3. Calificaciones obtenidas en los cursos.....</b>	<b>15</b>
<b>IV.2. Comparación generación 2007- reinscriptos.....</b>	<b>21</b>
<b>IV.2.1. Condición reglamentaria final.....</b>	<b>21</b>
<b>IV.1.2. Relación inscriptos- cursantes y reglamentados/         promovidos- cursantes.....</b>	<b>25</b>
<b>V. RESULTADOS DE EXÁMENES.....</b>	<b>29</b>
<b>V.1. Resultados globales.....</b>	<b>29</b>
<b>V.1.1. Condición reglamentaria e inscripción a examen.....</b>	<b>29</b>
<b>V.1.2. Condición reglamentaria y rendimiento en exámenes.....</b>	<b>30</b>
<b>V.1.3. Condición reglamentaria y calificaciones obtenidas en         exámenes.....</b>	<b>35</b>
<b>V.2. Comparación generación 2007- reinscriptos.....</b>	<b>39</b>
<b>V.2.1. Resultados de exámenes.....</b>	<b>40</b>
<b>V.2.2. Calificaciones en exámenes.....</b>	<b>41</b>
<b>VI. SÍNTESIS Y CONCLUSIONES.....</b>	<b>43</b>

## **I. PRESENTACIÓN**

El presente informe ha sido elaborado por la Unidad de Asesoramiento y Evaluación (UAE). Tiene por objeto dar a conocer los resultados de cursos y exámenes de las asignaturas correspondientes al primer semestre del Ciclo Básico del año 2007, así como realizar una breve caracterización de la generación 2007 de la FCS.

Las fuentes de información a las que se recurrió para su elaboración fueron: datos sobre el perfil de los estudiantes de la generación y actas finales de cursos y exámenes suministradas por la Sección Bedelía.

Se expone, en primer lugar, la evolución de la matriculación en la FCS (1992-2007), a efectos de ubicar en esa evolución a la generación 2007. En segundo lugar, se presenta un perfil de dicha generación en cuanto a carrera elegida, sexo, edad, lugar de nacimiento y enseñanza secundaria.

Luego se pasa a la presentación de los resultados de cursos y exámenes de las asignaturas del primer semestre del Ciclo Básico. El análisis, tanto de los cursos como de los exámenes, se subdivide en un apartado dedicado a los resultados generales de las asignaturas y otro a la comparación específica entre la generación 2007 y los estudiantes reinscriptos.

Finalmente, se realiza una síntesis del informe y se esbozan algunas conclusiones.

## **II. EVOLUCIÓN DE LA MATRICULA**

En 2007 se matricularon en la FCS 819 estudiantes: 169 en Ciencia Política, 183 en Sociología y 465 en Trabajo Social, a los que se suman 2 que se inscribieron a más de una licenciatura. En el Cuadro 1 se presenta los datos sobre matriculación para el período que va de 1992 a 2007.

**Cuadro 1: Estudiantes matriculados. FCS. 1992-2007**

Año	Total	Licenciatura		
		Ciencia Política	Sociología	Trabajo Social
1992	614	115	268	231
1993	358	67	152	139
1994	475	72	241	162
1995	508	147	193	168
1996	477	106	205	166
1997	538	121	230	187
1998	555	119	205	231
1999	583	150	183	250
2000	802	243	247	312
2001	817	230	250	337
2002	825	206	222	397
2003	1.044	253	309	482
2004	881	174	235	472
2005	1.251	277	326	648
2006	862	169	237	456
2007	819*	169	183	465

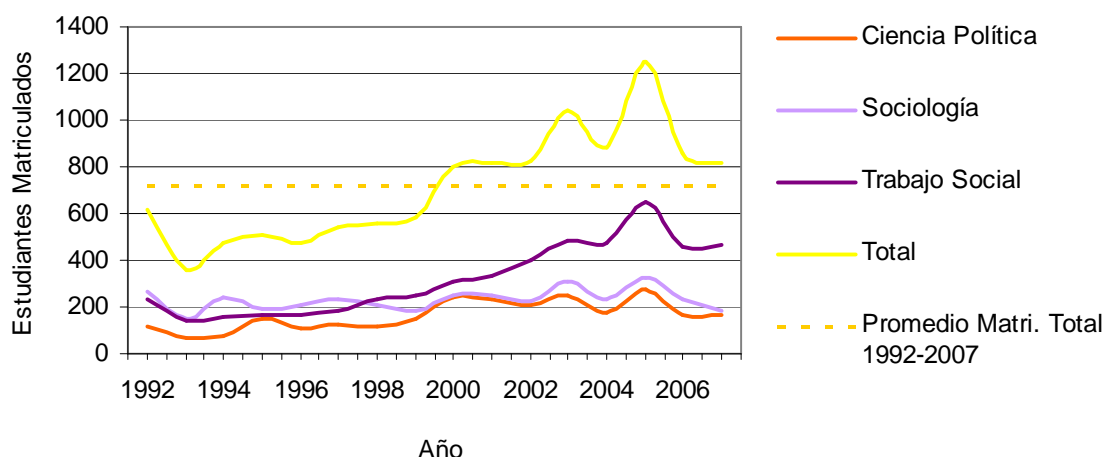
Fuente: Datos de bedelía de FCS.

\* Incluye dos alumnos que al momento de la inscripción no tenían definida la carrera a seguir.

En el gráfico 1 se visualiza esta información para cada una de las carreras y para la Facultad en su conjunto. Como se aprecia, desde 1992, la tendencia ha sido el crecimiento de la matrícula. En particular, en el año 2000 se verifica un crecimiento muy pronunciado de la matrícula global, que pasa de 583 (en 1999) a 802 (en 2000), lo cual representa un crecimiento de 38% en tan sólo un año. A partir de 2000 y hasta 2005 se continúa observando, aunque con alzas y bajas, un crecimiento importante de la

matricula, que pasa de 802 en 2000 a 1.251 en 2005 (crece un 56% en 6 años). En 2005 la matriculación alcanza así su máximo, descendiendo en los dos años posteriores.

**Gráfico 1: Estudiantes matriculados por carrera.**

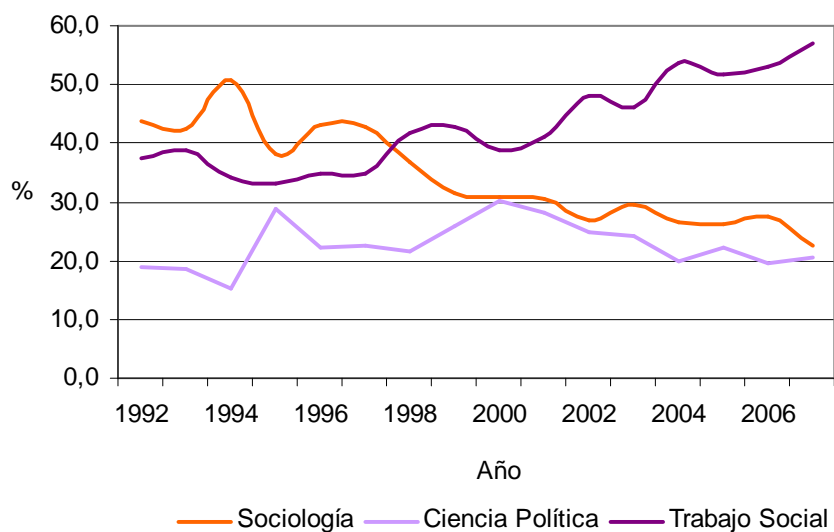


Fuente: Elaboración propia en base a datos de bedelía de FCS.

Trabajo Social acompaña claramente la tendencia de crecimiento global de la matrícula, pasando de 231 estudiantes en 1992 a 648 en 2005, cuando alcanza su máximo. Luego de 2005, análogamente a lo que ocurre a nivel global, desciende el número de estudiantes hasta llegar a 465 en 2007.

Ciencia Política y Sociología, también acompañan el comportamiento de la matrícula registrado a nivel global. Ciencia política pasa de 115 estudiantes en 1992 a 277 en 2005 y 169 en 2007. Sociología, por su parte, pasa de 268 en 1992 a 326 en 2005 y 183 en 2007. Es de notar, por su parte, que las diferencias en el número de matriculaciones entre Sociología y Ciencia Política se han ido reduciendo a lo largo del período considerado, alcanzando en 2007 ambas carreras un número muy similar de matriculaciones: 169 Ciencia Política y 183 Sociología.

**Gráfico 2. Participación de cada licenciatura en la matrícula global. En porcentajes.**



Fuente: Elaboración propia en base a datos de bedelía de FCS.

En el gráfico 2 se presenta la participación, medida en términos porcentuales, de cada licenciatura en la matrícula global. Su evolución informa sobre la forma como ha variado a lo largo del período la distribución de los estudiantes de la FCS entre las tres carreras.

Ciencia Política ha mantenido, si se compara 1992 con 2007, casi la misma proporción de estudiantes respecto al total de la matrícula: esta proporción era en 1992 18,7% y es en 2007 21%. Sin embargo, Trabajo Social, que comenzó siendo en 1992, en número de estudiantes, la segunda licenciatura de la Facultad, supera desde 1998 a Sociología y se consolida como la carrera con la mayor participación de estudiantes en la Facultad, no dejando de crecer desde entonces respecto a Sociología. Sociología, en cambio, ha descendido a lo largo del período su participación relativa, pasando de aportar en 1992 cerca del 43% del total de los estudiantes, a contar en 2007 con el 22% del total.

En 2007, Trabajo Social cuenta con el 57% de los estudiantes, mientras Sociología tiene el 22% y Ciencia Política el 21%. Trabajo Social es claramente la licenciatura que concentra la mayor proporción de estudiantes, seguida por Sociología y Ciencia Política, que muestran niveles muy similares de participación en la matrícula global.

### **III. PERFIL DE LA GENERACIÓN 2007**

#### **III. 1. CARRERA**

**Cuadro 2: Inscriptos por carrera. 2007.**

<b>Carrera</b>	<b>Inscriptos</b>	<b>%</b>
Ciencia Política	169	21
Sociología	183	22
Trabajo Social	465	57
Total	817	100

Fuente: Datos de bedelía de FCS.

La generación 2007 está compuesta, como ya se mencionó, por 819 inscriptos, de los cuales 2 no tenían definida la carrera a seguir al momento de la inscripción. Como ya, también se estableció, más de la mitad optan por inscribirse a la Licenciatura en Trabajo Social (57%), mientras que el resto se divide en proporciones similares entre Ciencia Política y Sociología (21% y 22% respectivamente).

#### **III. 2. SEXO**

**Cuadro 3: Inscriptos por sexo. 2007. En porcentajes.**

<b>Carrera</b>	<b>Ciencia Política</b>	<b>Sociología</b>	<b>Trabajo Social</b>	<b>Total</b>
Hombres	51	33	13	25
Mujeres	49	67	87	75
Total	100	100	100	100

Fuente: Datos de bedelía de FCS.

En cuanto al sexo de los inscriptos, cabe destacar que tres cuartas partes de los mismos son mujeres. Esto se debe al gran peso que tiene Trabajo Social entre los estudiantes (57%) y dentro de esta licenciatura las mujeres (87%). La distribución para Ciencia Política es casi igual entre hombres y mujeres. La Licenciatura en Sociología se



ubica en un punto intermedio entre las otras dos carreras; dos tercios de los inscriptos son mujeres.

### III. 3. EDAD

El promedio de edad de los inscriptos es de 22 años. No hay diferencias importantes al analizarlo por carreras. Ciencia Política tiene un promedio algo mayor: 24 años.

**Cuadro 4: Inscriptos por tramos de edad. 2007. En porcentajes.**

Edad en tramos	Ciencia Política	Sociología	Trabajo Social	Total
17-23	66	79	78	75
24-29	15	11	12	12
30-39	12	7	7	8
40-49	5	2	3	3
50-59	3	1	0	1
60 y mas	0	1	0	0
Total	100	100	100	100

Fuente: Datos de bedelía de FCS.

El cuadro nos indica que la distribución de edades no ofrece diferencias importantes entre las distintas carreras. 81% de los inscriptos en Ciencia Política tiene menos de 30 años, mientras que ese porcentaje es mayor para los casos de Sociología y Trabajo Social (90%).

### III. 4. LUGAR DE NACIMIENTO

Si analizamos la distribución de los inscriptos por departamento, notamos que, dejando de lado Montevideo, no se observa una representación marcada de ningún otro departamento. Montevideo abarca 59% de los inscriptos, mientras que Canelones 5%. Los otros 17 departamentos tienen entre 0,5% (el caso de Maldonado) y 3% de inscriptos.

**Cuadro 5: Inscriptos por lugar de nacimiento. 2007. En porcentajes.**

Lugar de nacimiento	Ciencia Política	Sociología	Trabajo Social	Total
Montevideo	68	73	51	59
Interior	32	27	49	41
Total	100	100	100	100

Fuente: Datos de bedelía de FCS.

Agregando los datos en dos categorías, Montevideo/Interior, advertimos que alrededor de 7 de cada 10 inscriptos de Ciencia Política y de Sociología nacieron en Montevideo. Sin embargo, quienes se inscriben en Trabajo Social nacieron la mitad en Montevideo y la mitad en el Interior.

### III. 5. ENSEÑANZA SECUNDARIA

**Cuadro 6: Inscriptos por tipo de instituto en el que cursó secundaria. 2007. En porcentajes.**

Tipo de instituto	Ciencia Política	Sociología	Trabajo Social	Total
Liceo público	64	61	81	73
Liceo privado	23	27	9	16
Profesor/maestro/profesional	4	4	5	5
Otros*	9	8	5	6
Total	100	100	100	100

\*Otros: sin dato, bachillerato en el exterior, bachillerato técnico y liceo militar  
 Fuente: Datos de bedelía de FCS.

Por último, para completar el perfil de los inscriptos, analizaremos el tipo de instituto al que asistió en secundaria. En cuanto al total de los inscriptos, observamos que poco más de 7 de cada 10 cursó liceo público. Del resto, 15% fue a liceo privado y 5% es profesor, maestro o profesional.

Al diferenciar por carrera notamos nuevamente que Sociología y Ciencia Política tienen características similares. En este caso, 6 de cada 10 estudiaron en liceos públicos,

y una cuarta parte en privados. En el caso de Trabajo Social la presencia de ex estudiantes de enseñanza secundaria pública es más fuerte: 8 de cada 10. Sólo 1 de cada 10 asistió a colegio privado.

#### **IV. RESULTADOS DE CURSOS**

Se analiza en este capítulo los resultados de cursos en las asignaturas Sociología, Ciencia Política, Trabajo Social y Matemática. La primera parte presenta los resultados globales y la segunda compara los resultados obtenidos por la generación 2007 con los obtenidos por los estudiantes reinscriptos.

##### **IV.1. RESULTADOS GLOBALES**

Este primer apartado considera entonces al total de los inscriptos a las materias del ciclo básico en 2007, sean inscripciones por primera vez (generación 2007) o reinscripciones.

##### **IV.1.1. Condición reglamentaria final**

En el cuadro 6 se presenta la distribución porcentual de los resultados finales para cada una de las materias del primer semestre del ciclo básico.

Como puede apreciarse, la materia con mayor proporción de libres sin actuación es Trabajo Social (61,2%). Le siguen Ciencia Política (52,8%) y Sociología (46,9%). Matemática es la asignatura con menor proporción de libres sin actuación (43,9%). Sin embargo, en todos los casos puede decirse que es alta la proporción de estudiantes que no rinde ninguna actividad.

**Cuadro 7: Condición reglamentaria final por asignatura. Total de inscriptos. 2007.**

<b>Resultados Finales</b>	<b>Asignatura</b>			
	<b>Sociología</b>	<b>Ciencia Política</b>	<b>Trabajo Social</b>	<b>Matemática</b>
Libre sin actuación	46,9	52,8	61,2	43,9
Libre con actuación	26,8	13,0	2,4	17,7
Reglamentado	16,2	20,7	29,1	16,7
Promovido	10,2	13,6	7,3	21,7
<b>TOTAL</b>	<b>100,0</b>	<b>100,0</b>	<b>100,0</b>	<b>100,0</b>

Fuente: Elaboración propia en base a Actas de Cursos proporcionadas por bedelía de FCS.

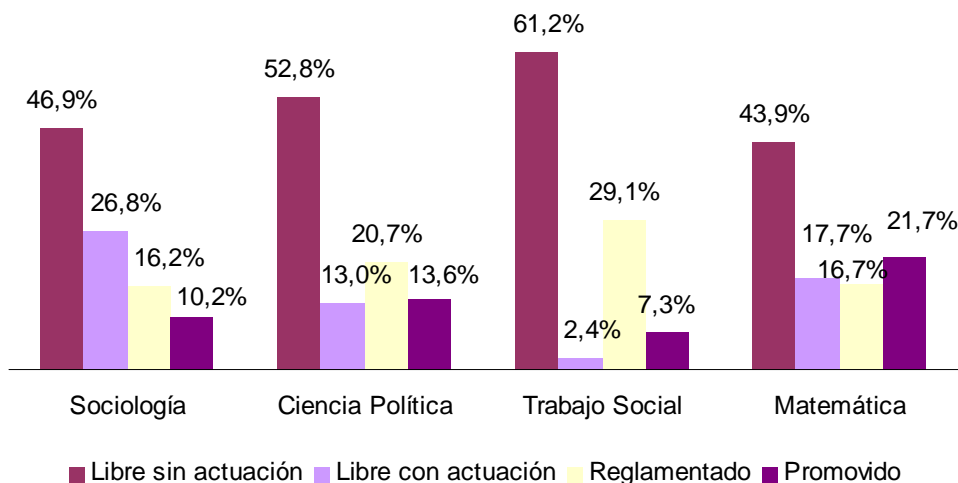
En cuanto a los libres con actuación, estos constituyen el 26,8% de los estudiantes inscriptos a Sociología, que es la asignatura que registra la mayor proporción de estudiantes en esta categoría. Le siguen Matemática con un 17,7%, Ciencia Política con un 13% y Trabajo Social con sólo un 2,4% de sus estudiantes en condición de libres con actuación.

Respecto a los reglamentados, es Trabajo Social la asignatura que presenta un mejor desempeño: el 29% de sus estudiantes registra condición de reglamentado mientras en Ciencia Política llega a esta condición el 20,7%, en Matemática el 16,7% y en Sociología el 16,2%.

Finalmente, es Matemática la asignatura que presenta la mayor proporción de promovidos (21,7%), seguida por Ciencia Política (13,6%), Sociología (10,2%) y Trabajo Social (7,3%).

Pueden visualizarse estas observaciones en el siguiente gráfico.

**Gráfico 3: Condición reglamentaria final por asignatura. Total de inscriptos. 2007.**



Fuente: Elaboración propia en base a Actas de Cursos proporcionadas por bedelía de FCS.

#### IV.1. 2. Relación inscriptos- cursantes y reglamentados/ promovidos - cursantes

En el cuadro que sigue se discrimina al total de inscriptos en dos grandes grupos: los estudiantes sin actuación (esto es, libres sin actuación) y los estudiantes cursantes (este grupo está conformado por quienes realizaron alguna actuación, independientemente del éxito de la misma; incluye, por tanto, a los libres con actuación, a los reglamentados y a los promovidos).

A partir de estos dos grandes grupos se estima la relación entre los cursantes y el total de inscriptos; o sea la proporción de estudiantes inscriptos que realizaron alguna actuación.

**Cuadro 8: Relación cursantes - inscriptos. Total de inscriptos. 2007.**

Resultados Finales	Sociología	Ciencia Política	Trabajo Social	Matemática
Sin actuación	484	171	439	421
Cursantes	549	153	278	538
Inscriptos	1.033	324	717	959
% Cursantes/Inscriptos	53,1	47,2	38,8	56,1

Fuente: Elaboración propia en base a Actas de Cursos proporcionadas por bedelía de FCS.

Como se ve, la relación C/I más alta se da en Matemática. Esto implica que ésta es la asignatura del Ciclo Básico que cuenta con la proporción más alta de estudiantes que, una vez inscriptos, rinden alguna actividad (56,1%). Es seguida por Sociología, donde el 53% de los estudiantes que se inscriben cursa la materia. Luego figuran Ciencia Política con el 47,2% y Trabajo Social con el 38,8%.

Si consideramos ahora, no al total de inscriptos, sino el total de cursantes, podemos discriminar a los mismos entre, por un lado, aquellos estudiantes que habiendo rendido actividades, están libres y, por otro lado, los estudiantes reglamentados o promovidos. Es decir, del total de estudiantes que ha cursado la asignatura, se distingue entre aquellos que no han tenido éxito en la instancia del curso (libres con actuación) y aquellos que sí lo han tenido (sean reglamentados o promovidos).

Se presenta en el siguiente cuadro estos resultados para las materias del Ciclo Básico, así como también la relación porcentual entre reglamentados o promovidos por un lado y el total de los cursantes por otro.

**Cuadro 9: Reglamentados o promovidos - cursantes. Total de cursantes. 2007.**

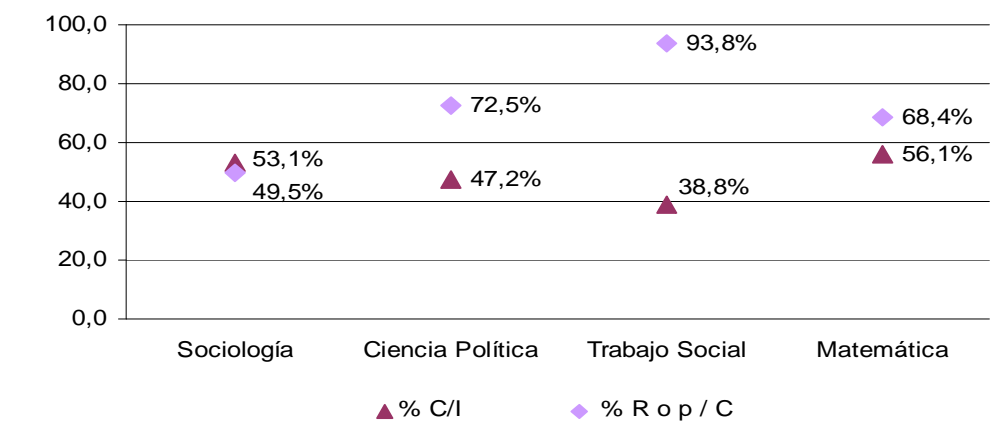
<b>Resultados Finales</b>	<b>Sociología</b>	<b>Ciencia Política</b>	<b>Trabajo Social</b>	<b>Matemática</b>
Libres con actuación	277	42	17	170
Reglamentados o promovidos	272	111	261	368
Cursantes	549	153	278	538
% R o p / C	49,5	72,5	93,8	68,4

Fuente: Elaboración propia en base a Actas de Cursos proporcionadas por bedelía de FCS.

Como se desprende del cuadro, el 93,8% de los estudiantes que rinde alguna actividad en Trabajo Social, reglamenta o promueve la materia. Trabajo Social es, en tal sentido, por lejos, la asignatura que presenta la mayor proporción de reglamentados o promovidos sobre el total de cursantes. Es seguida por Ciencia Política, con un 72,5%, y por Matemática, con un 68,4%. Finalmente, Sociología es la asignatura que menos se reglamenta o promueve. Sólo el 49,5% de los estudiantes que cursa esta materia la reglamenta o promueve.

En el siguiente gráfico se presenta, a modo de resumen, la proporción de cursantes sobre el total de inscriptos (% C/I) y la de reglamentados o promovidos sobre el total de cursantes (% R o P / C) para cada una de las asignaturas del Ciclo Básico.

**Gráfico 4: Relación inscriptos- cursantes y reglamentados/ promovidos – cursantes por asignatura. Total de inscriptos y de cursantes. 2007.**



Fuente: Elaboración propia en base a Actas de Cursos proporcionadas por bedelía de FCS.

#### IV.1. 3. Calificaciones obtenidas en los cursos

Se analizará a continuación las notas obtenidas por los estudiantes inscriptos en 2007 en cada una de las asignaturas que conforman el Ciclo Básico

**Cuadro 10: Resultados del primer parcial por materia. Total de inscriptos. 2007.**

Resultados Primer Parcial	Sociología		Ciencia Política	
	% (N=1.033)	% Válido (N=549)	% (N=324)	% Válido (N=154)
Insuficiente	13,2	24,8	2,5	5,2
Entre 3 y 5	15,9	29,9	12,3	26,0
Entre 6 y 8	17,8	33,5	22,2	46,8
Entre 9 y 12	6,3	11,8	10,5	22,1
No se presenta	46,8	100,0	52,5	100,0
Total	100,0		100,0	
Nota Promedio (con insuficientes)	4,7		6,6	
Nota Promedio (sin insuficientes)	6,2		6,8	

Fuente: Elaboración propia en base a Actas de Cursos proporcionadas por bedelía de FCS.



**Cuadro 10 (Continuación): Resultados del primer parcial por materia.**  
**Total de inscriptos. 2007.**

Resultados Primer Parcial	Trabajo Social		Matemática	
	%	% Válido	%	% Válido
	(N= 717)	(N=278)	(N=959)	(N=538)
Insuficiente	0,6	1,4	2,0	3,5
Entre 3 y 5	19,0	48,9	11,2	19,9
Entre 6 y 8	13,4	34,5	15,1	27,0
Entre 9 y 12	5,9	15,1	27,8	49,6
No se presenta	61,2	100,0	43,9	100,0
Total	100,0		100,0	
Nota Promedio (con insuficientes)	5,8		8,3	
Nota Promedio (sin insuficientes)	5,9		8,6	

Fuente: Elaboración propia en base a Actas de Cursos proporcionadas por bedelía de FCS.

En el cuadro 10 se presenta la distribución de acuerdo a las notas obtenidas, tanto en porcentajes globales como en porcentajes sobre el total de estudiantes que se presentaron a los parciales (“% válido”). Podemos observar que, de los estudiantes que se presentaron al primer parcial de Sociología, el 24,8% no logró una nota suficiente. Sociología es así la asignatura del Ciclo Básico que presenta la mayor proporción de insuficiencia en el primer parcial: 24,8% frente a 5,2% en Ciencia Política, 3,5% en Matemática y 1,4% en Trabajo Social. Por su parte, es Sociología, la asignatura con menos estudiantes con nota igual o superior a nueve en el primer parcial. En 2007, sólo el 11,8% de los estudiantes que se presentaron al primer parcial de Sociología alcanzó 9 o más, mientras que en Trabajo Social lo hizo el 15,1%, en Ciencia Política el 22,1% y en Matemática el 49,6%.

En concomitancia con lo anterior, Sociología es una de las asignaturas que presenta el menor promedio en las calificaciones obtenidas por los estudiantes en el primer parcial. Este promedio es de 4,7 para el total de los estudiantes que se presentaron y de 6,2 para el total de los estudiantes que obtuvieron calificaciones mayores o iguales a 3. Tales promedios son similares a los registrados en Trabajo Social (5,8 para el total y 5,9 para los que obtienen notas mayores o iguales a 3). Ciencia Política y Matemática presentan promedios algo superiores. Para el total, Ciencia Política cuenta

con un promedio de 6,6 y Matemática de 8,3 y, para los estudiantes con no notas no insuficientes, Ciencia Política alcanza un promedio de 6,8 y Matemática de 8,6.

**Cuadro 11: Resultados del segundo parcial por materia. Total de inscriptos. 2007.**

Resultados Segundo Parcial	Sociología		Ciencia Política	
	% (N=1.033)	% Válido (N=369)	% (N=324)	% Válido (N=116)
Insuficiente	9,3	26,0	1,2	3,4
Entre 3 y 5	6,0	16,8	8,6	24,1
Entre 6 y 8	10,1	28,2	14,5	40,5
Entre 9 y 12	10,4	29,0	11,4	31,9
No se presenta	64,2	100,0	64,2	100,0
Total	100,0		100,0	
Nota Promedio (con insuficientes)	5,5		6,9	
Nota Promedio (sin insuficientes)	7,5		7,1	

Fuente: Elaboración propia en base a Actas de Cursos proporcionadas por bedelía de FCS.

**Cuadro 11 (Continuación): Resultados del segundo parcial por materia. Total de inscriptos. 2007.**

Resultados Segundo Parcial	Trabajo Social		Matemática	
	% (N=717)	% Válido (N=274)	% (N=959)	% Válido (N=463)
Insuficiente	1,8	4,7	9,9	20,5
Entre 3 y 5	12,4	32,5	11,6	24,0
Entre 6 y 8	15,6	40,9	13,7	28,3
Entre 9 y 12	8,4	21,9	13,1	27,2
No se presenta	61,8	100,0	51,7	100,0
Total	100,0		100,0	
Nota Promedio (con insuficientes)	6,5		5,9	
Nota Promedio (sin insuficientes)	6,7		7,3	

Fuente: Elaboración propia en base a Actas de Cursos proporcionadas por bedelía de FCS.

En cuanto al segundo parcial, los resultados son similares a los observados en el primero. Sociología en la materia con mayor proporción de insuficiencia: 26% frente al 20,5% de Matemática, 4,7% de Trabajo Social y 3,4% de Ciencia Política. Es de notar, en tal sentido, el caso de Matemática, que habiendo registrado en el primer parcial sólo un

3,5% de insuficiencia, pasa en el segundo parcial a tener un 20,5% de los alumnos con nota menor a tres.

Por su parte, la asignatura que logra el menos porcentaje de notas de exoneración en el segundo parcial deja de ser Sociología, para pasar a ser Trabajo Social (21,9%), seguida por Matemática (27,2%), Sociología (29%) y Ciencia Política (31,9%).

En cuanto a las calificaciones promedio, Sociología es la asignatura que obtiene el menos promedio al considerar al conjunto de los estudiantes (5,5), a la vez que es la que obtiene el mayor promedio al considerar a los estudiantes que alcanzan la suficiencia (7,5). Por su parte, para el total de los estudiantes, Matemática tiene un promedio de 5,9, Trabajo Social de 6,5 y Ciencia Política de 6,9. Mientras que, para los estudiantes con nota de suficiencia, registran los siguientes promedios: Trabajo Social 6,7, Ciencia Política 7,1 y Matemática 7,3.

**Cuadro 12: Resultados finales por materia. Total de inscriptos. 2007.**

Resultados Finales	Sociología		Ciencia Política	
	%	% <i>Válido</i>	%	% <i>Válido</i>
	(N=1033)	(N=272)	(N=324)	(N=112)
Entre 3 y 5	4,6	17,6	6,5	18,8
Entre 6 y 8	11,5	43,8	14,2	41,1
Entre 9 y 12	10,2	38,6	13,9	40,2
No se presenta o no aprueba	73,7	100,0	65,4	100,0
Total	100,0		100,0	
Nota Promedio	7,4		7,5	

Fuente: Elaboración propia en base a Actas de Cursos proporcionadas por bedelía de FCS.

**Cuadro 12 (Continuación): Resultados finales por materia. Total de inscriptos. 2007.**

Resultados Finales	Trabajo Social		Matemática	
	%	% <i>Válido</i>	%	% <i>Válido</i>
	(N=717)	(N=261)	(N=959)	(N=368)
Entre 3 y 5	12,4	34,1	5,3	13,9
Entre 6 y 8	16,7	46,0	11,4	29,6
Entre 9 y 12	7,3	19,9	21,7	56,5
No se presenta o no aprueba	63,6	100,0	61,6	100,0
Total	100,0		100,0	
Nota Promedio	6,6		8,6	

Fuente: Elaboración propia en base a Actas de Cursos proporcionadas por bedelía de FCS.

Finalmente, contamos en el cuadro 12 con datos respecto a las calificaciones finales obtenidas. Podemos destacar al respecto que Trabajo Social es la asignatura con mayor porcentaje de estudiantes con calificación inferior a 6 sobre el total de estudiantes que se presentan a ambos parciales y aprueban los mismos: 34,1%. Es seguida por Ciencia Política con un 18,8%, Sociología con un 17,6% y Matemática con un 13,9%.

A modo de síntesis, se presenta el siguiente esquema, que busca resumir la información presentada hasta ahora.

**Cuadro 13: Resumen de los resultados finales de los cursos. 2007.**

		ACTUACIÓN		APROBACIÓN		EXONERACIÓN	
Matemática	Libre sin actuación	44		Libre con act.	32	Reglamentados	43
	<b>Cursante</b>	<b>56</b>	→ 100%	<b>Reg. o prom.</b>	<b>68</b>	<b>Promovido</b>	<b>57</b>
		100%					100%
Sociología	Libre sin actuación	47		Libre con act.	51	Reglamentado	61
	<b>Cursante</b>	<b>53</b>	→ 100%	<b>Reg. o prom.</b>	<b>49</b>	<b>Promovido</b>	<b>39</b>
		100%					100%
Ciencia Política	Libre sin actuación	53		Libre con act.	27	Reglamentado	60
	<b>Cursante</b>	<b>47</b>	→ 100%	<b>Reg. o prom.</b>	<b>73</b>	<b>Promovido</b>	<b>40</b>
		100%					100%
Trabajo Social	Libre sin actuación	61		Libre con act.	6	Reglamentado	80
	<b>Cursante</b>	<b>39</b>	→ 100%	<b>Reg. o prom.</b>	<b>94</b>	<b>Promovido</b>	<b>20</b>
		100%					100%

Fuente: Elaboración propia en base a Actas de Cursos proporcionadas por bedelía de FCS.

El esquema sintetiza las tres instancias claves a la hora de evaluar los resultados de los estudiantes: la actuación en términos de rendición de actividades, la aprobación y la exoneración de los cursos. Se establece entonces, para cada una de las asignaturas, la proporción de estudiantes que rindió actividades (cursantes) en relación al total de inscriptos, en segundo lugar, del total de cursantes, el porcentaje de reglamentados o promovidos y de estos, la proporción de estudiantes que alcanzó la promoción (o exoneración).

Permite concluir que, de los estudiantes inscriptos, la materia que logra en mayor medida que los estudiantes realicen alguna actividad es Matemática, seguida por Sociología, Ciencia Política y Trabajo Social. Si consideramos ahora la actuación de los estudiantes cursantes, la materia que logra mayores éxitos es Trabajo Social, seguida por

Ciencia Política, Matemática y finalmente Sociología, que es la que logra la menor proporción de estudiantes reglamentados o promovidos sobre el total de cursantes. Finalmente, del total de reglamentados o promovidos, la materia que logra la mayor parte de promociones es Matemática, seguida por Ciencia Política, Sociología y Trabajo Social. Esta última, si bien tiene una muy alta proporción de estudiantes que logran notas mayores a tres, es la que menos concentra estudiantes con notas mayores o iguales a nueve sobre el total de estudiantes que obtienen calificaciones iguales o superiores a tres.

## **IV.2. COMPARACIÓN GENERACIÓN 2007 - REINSCRIPTOS**

Se estudiará ahora los resultados de los cursos, pero no ya respecto al total de estudiantes sino intentando comparar los resultados obtenidos por los estudiantes inscriptos en 2007 por primera vez (generación 2007) con los obtenidos por los estudiantes reinscriptos.

### **IV.2.1. Condición reglamentaria final**

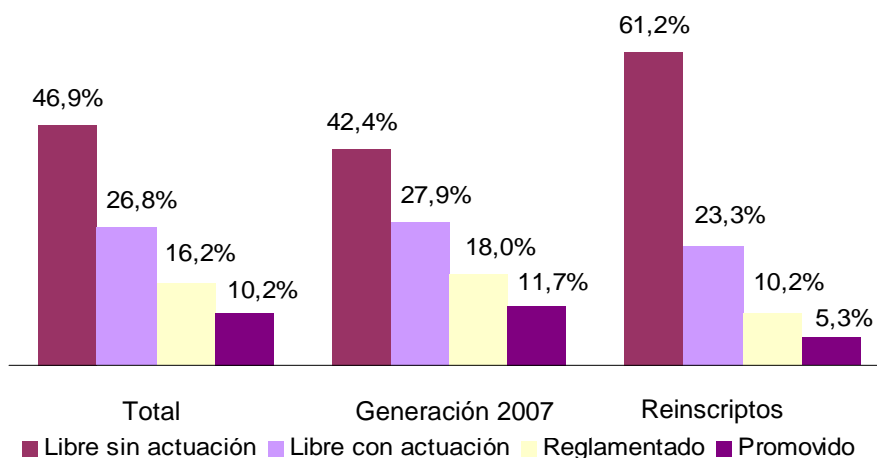
El cuadro siguiente presenta la condición reglamentaria final obtenida por el total de inscriptos, la generación 2007 y los reinscriptos, para cada una de las asignaturas que conforman el primer semestre del Ciclo Básico.

**Cuadro 14: Condición reglamentaria final según asignatura. Total de inscriptos, generación 2007 y reinscriptos. 2007.**

Asignatura	Condición reglamentaria final	Total inscriptos 2007		Generación 2007		Reinscriptos 2007	
		Casos	%	Casos	%	Casos	%
Sociología	Libre sin actuación	484	46,9	334	42,4	150	61,2
	Libre con actuación	277	26,8	220	27,9	57	23,3
	Reglamentado	167	16,2	142	18,0	25	10,2
	Promovido	105	10,2	92	11,7	13	5,3
	TOTAL	1.033	100,0	788	100,0	245	100,0
Ciencia Política	Libre sin actuación	171	52,8	116	47,9	55	67,1
	Libre con actuación	42	13,0	33	13,6	9	11,0
	Reglamentado	67	20,7	54	22,3	13	15,9
	Promovido	44	13,6	39	16,1	5	6,1
	TOTAL	324	100,0	242	100,0	82	100,0
Trabajo Social	Libre sin actuación	439	61,2	310	55,4	129	82,2
	Libre con actuación	17	2,4	15	2,7	2	1,3
	Reglamentado	209	29,1	191	34,1	18	11,5
	Promovido	52	7,3	44	7,9	8	5,1
	TOTAL	717	100,0	560	100,0	157	100,0
Matemática	Libre sin actuación	421	43,9	308	39,0	113	66,5
	Libre con actuación	170	17,7	146	18,5	24	14,1
	Reglamentado	160	16,7	145	18,4	15	8,8
	Promovido	208	21,7	190	24,1	18	10,6
	TOTAL	959	100,0	789	100,0	170	100,0

Fuente: Elaboración propia en base a Actas de Cursos proporcionadas por bedelía de FCS.

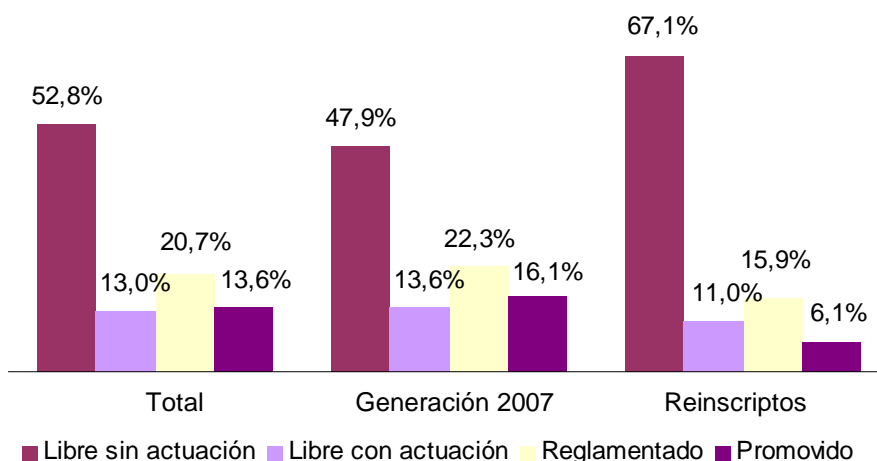
**Gráfico 5: Condición reglamentaria final en Sociología. Total de inscriptos, generación 2007 y reinscriptos. 2007.**



Fuente: Elaboración propia en base a Actas de Cursos proporcionadas por bedelía de FCS.

Como puede observarse en el gráfico, del total de los inscriptos a la asignatura Sociología del Ciclo Básico, casi el 47% no registra ninguna actividad, por lo que se encuentra en condición de libre sin actuación. Por su parte, cerca del 27% está en condición de libre con actuación, mientras un 16% logra la reglamentación y un 10% la promoción. Si observamos ahora en términos comparativos podemos determinar que la proporción de libres sin actuación es, entre los reinscriptos, muy superior a la registrada entre los estudiantes pertenecientes a la generación 2007 (61,2% frente a 42,4%). Por su parte, entre los estudiantes de la generación 2007, el porcentaje de reglamentados es cerca del doble que los entre los reinscriptos (18% frente a 10,2% en los reinscriptos). Finalmente, los promovidos, mientras constituyen el 11,7% de la generación 2007, sólo alcanzan a ser el 5,3% de los reinscriptos.

**Gráfico 6: Condición reglamentaria final en Ciencia Política. Total de inscriptos, generación 2007 y reinscriptos. 2007.**



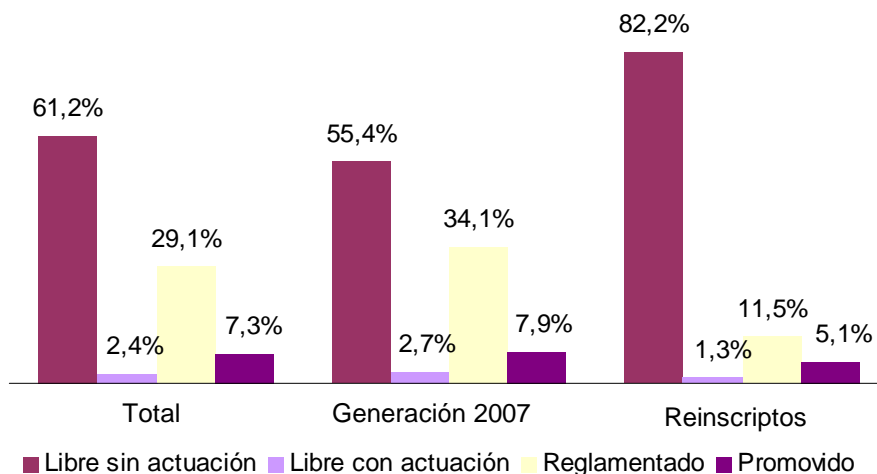
Fuente: Elaboración propia en base a Actas de Cursos proporcionadas por bedelía de FCS.

En Ciencia Política ocurre algo similar a lo observado en Sociología. Los estudiantes de la generación 2007 presentan mejores resultados que los reinscriptos. Esto se ve claramente si se compara los resultados de ambos grupos, tanto en lo que refiere a la proporción de libres sin actuación (que constituye un 67% de los reinscriptos y sólo un 48% de la Generación 2007) como a la de reglamentados y promovidos (los reglamentados son el 22,3% de la Generación 2007 y el 15,9% de los reinscriptos; los



promovidos constituyen el 16,1% de la Generación 2007 y sólo el 6,1% de los reinscritos).

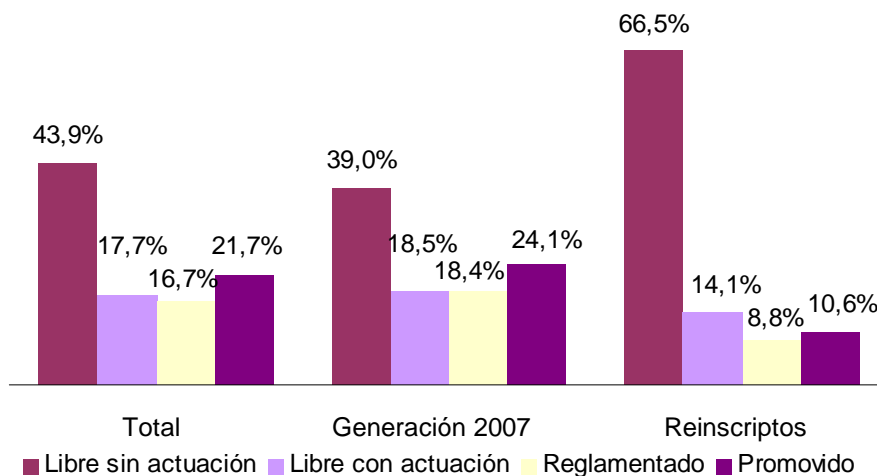
**Gráfico 7: Condición reglamentaria final en Trabajo Social. Total de inscriptos, generación 2007 y reinscritos. 2007.**



Fuente: Elaboración propia en base a Actas de Cursos proporcionadas por bedelía de FCS.

Se reitera en Trabajo Social lo observado para Sociología y Ciencia Política respecto a los resultados comparativos entre los estudiantes de la Generación 2007 y los reinscritos. Sólo que en el caso de Trabajo Social las diferencias en los rendimientos de ambos grupos parecen agudizarse respecto a las asignaturas anteriores. Así, mientras los libres sin actuación constituyen el 55% de la generación 2007, son el 82% de los reinscritos (esta proporción de libres sin actuación es muy superior a las registradas en Sociología y Ciencia Política, donde ronda entre el 60 y el 70%). Por su parte, también existen fuertes diferencias si se compara el porcentaje de reglamentados y de promovidos entre los estudiantes de la Generación 2007 y los reinscritos. Los reglamentados constituyen el 34% de la Generación 2007, mientras sólo son el 11,5% de los reinscritos. Los promovidos, por su parte, son el 7,9% de la Generación 2007 y el 5,1% de los reinscritos.

**Gráfico 8: Condición reglamentaria final en Matemática. Total de inscriptos, generación 2007 y reinscriptos. 2007.**



Fuente: Elaboración propia en base a Actas de Cursos proporcionadas por bedelía de FCS.

Finalmente, en Matemática, se reiteran las observaciones precedentes en lo que hace a diferencias entre los resultados de los estudiantes de la Generación 2007 y los reinscriptos. Los libres sin actuación, a la vez que constituyen el 39% de la Generación 2007, llegan a ser el 66,5% entre los reinscriptos. También se registran diferencias significativas en los reglamentados, que son el 18,4% en la Generación 2007 y sólo el 8,8% en los reinscriptos y en los promovidos, que siendo el 24,1% de los estudiantes pertenecientes a la generación 2007, sólo constituyen 10,6% de los reinscriptos.

#### **IV.2. 2. Relación inscriptos- cursantes y reglamentados/ promovidos - cursantes**

Se analiza aquí la relación inscriptos – cursantes y reglamentados o promovidos – cursantes para la Generación 2007 y para los reinscriptos.

**Cuadro 15: Relación cursantes - inscriptos. Total de inscriptos, generación 2007 y reinscriptos. 2007.**

Asignatura	Condición reglamentaria final	Total inscriptos 2007	Generación 2007	Reinscriptos 2007
<b>Sociología</b>	Sin actuación	484	334	150
	Cursantes	549	454	95
	Inscriptos	1.033	788	245
	% Cursantes/ Inscriptos	53,1	57,6	38,8
<b>Ciencia Política</b>	Sin actuación	171	116	55
	Cursantes	153	126	27
	Inscriptos	324	242	82
	% Cursantes/ Inscriptos	47,2	52,1	32,9
<b>Trabajo Social</b>	Sin actuación	439	310	129
	Cursantes	278	250	28
	Inscriptos	717	560	157
	% Cursantes/ Inscriptos	38,8	44,6	17,8
<b>Matemática</b>	Sin actuación	421	308	113
	Cursantes	538	481	57
	Inscriptos	959	789	170
	% Cursantes/ Inscriptos	56,1	61,0	33,5

Fuente: Elaboración propia en base a Actas de Cursos proporcionadas por bedelía de FCS.

El cuadro 15 presenta la relación entre los cursantes y el total de inscriptos, para el conjunto de los inscriptos, para la Generación 2007 y para los reinscriptos.

En el caso de Sociología, puede observarse que, mientras del conjunto de los inscriptos, el 53,1% rinde algún parcial, de la Generación 2007, el 57,6% lo hace y de los reinscriptos sólo el 38,8% presenta alguna actividad. En Ciencia Política, por su parte, el 47,2% del total de inscriptos cursa la materia; proporción que constituye el 52,1% de la Generación 2007 y sólo el 32,9% de los reinscriptos. En lo que respecta a Trabajo Social, el 38,8% del total de los inscriptos cursa, mientras en la Generación 2007 esta cifra asciende a 44,6% y en los reinscriptos sólo representa el 17,8%. Finalmente, en Matemática, el 56,1% del total de inscriptos cursa la asignatura; mientras tanto, el 61%, de la Generación 2007 y el 33,5% de los reinscriptos cursa la materia una vez que se inscribe.

Puede verse entonces, en la totalidad de las asignaturas, que los estudiantes pertenecientes a la Generación 2007, una vez que se inscriben, cursan la asignatura respectiva en una proporción mucho mayor que aquellos estudiantes reinscriptos.

**Cuadro 16: Relación reglamentados o promovidos - cursantes. Total de cursantes, cursantes generación 2007 y cursantes reinscriptos. 2007.**

Asignatura	Condición reglamentaria final	Total 2007	Generación 2007	Reinscriptos 2007
<b>Sociología</b>	Libre con actuación	277	220	57
	Reglamentado o promovido	272	234	38
	Cursantes	549	454	95
	% R o p / C	49,5	51,5	40,0
<b>Ciencia Política</b>	Libre con actuación	42	33	9
	Reglamentado o promovido	111	93	18
	Cursantes	153	126	27
	% R o p / C	72,5	73,8	66,7
<b>Trabajo Social</b>	Libre con actuación	17	15	2
	Reglamentado o promovido	261	235	26
	Cursantes	278	250	28
	% R o p / C	93,9	94,0	92,9
<b>Matemática</b>	Libre con actuación	170	146	24
	Reglamentado o promovido	368	335	33
	Cursantes	538	481	57
	% R o p / C	68,4	69,6	57,9

Fuente: Elaboración propia en base a Actas de Cursos proporcionadas por bedelía de FCS.

En el cuadro 16 se presenta la relación entre reglamentados o promovidos y cursantes para la generación 2007 y los reinscriptos. Permite concluir que nuevamente, la Generación 2007 presenta una mayor proporción de reglamentados o promovidos sobre el total de cursantes que aquellos estudiantes reinscriptos. Así, en el caso de Sociología, mientras de la Generación 2007, el 51,5% de los cursantes aprueba la asignatura, de los reinscriptos, sólo el 40% la aprueba. En Ciencia Política, por su parte, el 73,8% de la Generación 2007 aprueba la materia mientras en los reinscriptos lo hace el 66,7%. En Trabajo Social quienes aprueban constituyen, de la generación 2007, el 94% y de los reinscritos, el 92,9%. Finalmente, en Matemática, mientras de los cursantes de la generación 2007 aprueba el 69,6%, de los reinscriptos lo hace el 57,9%.

En síntesis, en el conjunto de las materias analizadas, los estudiantes que se reinscriben muestran resultados significativamente inferiores respecto a los observados en aquellos estudiantes que se inscriben por primera vez. Estos resultados parecen indicar una tendencia de los estudiantes reinscriptos a reiterar actuaciones negativas. Tales actuaciones negativas incluyen la no actuación - lo cual hace pensar en un grupo de estudiantes que se inscribe reiteradamente sin posibilidad firme de continuar- pero también incluyen un desempeño comparativamente inferior en cuando a los niveles de reglamentación y de promoción.

## **V. RESULTADOS DE EXÁMENES**

En este capítulo se analizará los resultados de los exámenes en las materias del primer semestre del Ciclo Básico en el período de julio de 2007. En primer lugar, nos centraremos en los resultados del total de los alumnos (independientemente de que pertenezcan a la Generación 2007 o sean reinscriptos), para pasar luego a analizar los resultados de exámenes, discriminando entre la Generación 2007 y los reinscriptos.

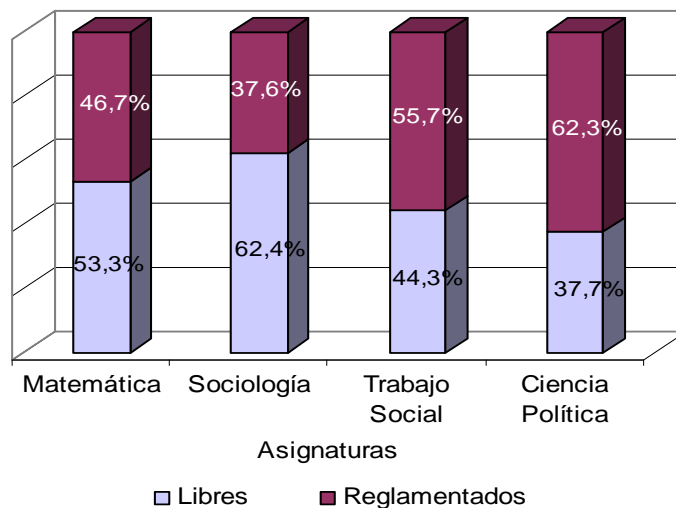
### **V.1. RESULTADOS GLOBALES**

En este apartado se presenta entonces los resultados globales de los exámenes, esto es, los resultados para el total de los estudiantes que rindieron en el período de julio.

#### **VI. I.1. Condición reglamentaria e inscripción a exámenes**

A partir de los datos presentados en el gráfico que se incluye a continuación, se puede ver la condición reglamentaria final de los alumnos del Ciclo Básico que se inscribieron para rendir examen de las materias del primer semestre en el período de Julio de 2007. Se observa que Sociología es la materia que tiene la mayor proporción de alumnos en condición de libre al momento de rendir el examen (62,4%). A esta materia le sigue Matemática, con un 53,3%. Estas dos asignaturas tienen entonces mayoría de alumnos libres al momento de rendir el examen. En Trabajo Social y Ciencia Política, en cambio, si bien se observa una alta proporción de alumnos libres, 44,3% y 37,7% respectivamente, la mayoría de los inscriptos a examen se encuentra en condición de reglamentados.

**Gráfico 9: Inscriptos a examen por asignatura según condición reglamentaria final.  
 Total de inscriptos. Período julio de 2007.**



Fuente: Elaboración propia en base a Actas de Cursos proporcionadas por bedelía de FCS.

### V.1.2. Condición reglamentaria y rendimiento en exámenes

En los cuadros subsiguientes se presenta los datos correspondientes a los resultados alcanzados en los exámenes por los alumnos del Ciclo Básico, de acuerdo a su condición reglamentaria al momento de culminar los cursos.

**Cuadro 17. Resultados de examen de Matemáticas por condición reglamentaria final del curso. Total de inscriptos. Período julio de 2007.**

Resultado	Reglamentados			Libres			Total		
	N	%	% Val. (N=141)	N	%	%Vál. (N=81)	N	%	% Val. (N=222)
Aprobados	65	40,1	46,1	15	10,6	18,5	80	26,3	36,0
Aplazados	76	46,9	53,9	66	46,5	81,5	142	46,7	64,0
No se presentó	21	13,0	100,0	61	43,0	100,0	82	27,0	100,0
Total	162	100,0		142	100,0		304	100,0	

Fuente: Elaboración propia en base a Actas de Cursos proporcionadas por bedelía de FCS.

De acuerdo a los datos que se presentan en el cuadro 17, el 27% de los alumnos que se inscribieron para rendir examen de Matemática, finalmente no se presentó. En el caso de los estudiantes reglamentados esta proporción es, en cambio, del 13% mientras para los estudiantes libres asciende al 43%.

Si consideramos ahora al total de alumnos que aprobó dicha materia, vemos que se trata del 36% del total de alumnos que se presentaron a rendir la prueba. Este resultado es mayor en los estudiantes reglamentados (46,1%) y mucho menor en los libres (18,5%). Inversamente, los alumnos que no aprobaron el examen, son el 64%, del total de quienes se presentaron, mientras constituyen el 54% de los reglamentados y el 81,5% de los libres.

**Cuadro 18. Resultados de examen de Sociología por condición reglamentaria final del curso. Total de inscriptos. Período julio de 2007.**

Resultado	Reglamentados			Libres			Total		
	N	%	% Val. (N=153)	N	%	% Val. (N=140)	N	%	% Val. (N=293)
Aprobados	135	82,9	88,2	42	15,6	30,0	177	40,9	60,4
Aplazados	18	11,0	11,8	98	36,3	70,0	116	26,8	39,6
No se presentó	10	6,1	100,0	130	48,1	100,0	140	32,3	100,0
Total	163	100,0		270	100,0		433	100,0	

Fuente: Elaboración propia en base a Actas de Cursos proporcionadas por bedelía de FCS.

Para el caso de Sociología, observamos que no se presenta al examen el 32,3% del total, mientras de los reglamentados, no se presenta el 6,1% y de los libres el 48,1%. Es claro que, al igual que en Matemática, los alumnos que más se presentan a examen son aquellos con condición reglamentada, mientras que una alta proporción de los alumnos libres inscriptos no se presentan a la prueba.

Respecto a los resultados de aquellos alumnos que sí se presentan al examen de Sociología, puede observarse que el 60,4% aprueba, mientras el 39,6% resulta aplazado. Si observamos estos mismos datos en los alumnos libres, vemos que las cifras se invierten: sólo el 30% aprueba, mientras el restante 70% reprueba. En cambio, entre los



alumnos reglamentados que se presentaron a la prueba, un 88,2% aprobó y sólo un 11,8% reprobó.

**Cuadro 19. Resultados de examen de Trabajo Social por condición reglamentaria final del curso. Total de inscriptos. Período julio de 2007.**

Resultado	Reglamentados			Libres			Total		
	N	%	% (N=165)	N	%	% (N=68)	N	%	% (N=233)
Aprobados	141	72,7	85,5	19	12,3	27,9	160	46,0	68,7
Aplazados	24	12,4	14,5	49	31,8	72,1	73	21,0	31,3
No se presentó	29	14,9	100,0	86	55,8	100,0	115	33,0	100,0
Total	194	100,0		154	100,0		348	100,0	

Fuente: Elaboración propia en base a Actas de Cursos proporcionadas por bedelía de FCS.

En el caso de Trabajo Social, no se presentó al examen el 33% del total de los inscriptos, proporción que asciende al 55,8% entre los libres y al 14,9% entre los reglamentados. Nuevamente, los estudiantes reglamentados son, en comparación con los libres, quienes mayoritariamente se presentan a rendir examen.

En lo que respecta a los resultados, se puede observar que, para el total de los que se presentan a rendir la prueba, aprobó el 68,7% mientras reprobó al 31,3%. Si tomamos ahora únicamente a aquellos estudiantes libres que se presentaron, los aprobados constituyen el 27,9% y los aplazados el 72,1. Entre los reglamentados, en cambio, el 85,5% alcanza notas de aprobación mientras sólo el 14,5% resulta aplazado.

**Cuadro 20. Resultados de examen de Ciencia Política por condición reglamentaria final del curso. Total de inscriptos. Período julio de 2007.**

Resultado	Reglamentados			Libres			Total		
	N	%	% (N=48)	N	%	% (N=17)	N	%	% (N=65)
Aprobados	40	60,6	83,3	4	10,0	23,5	44	41,5	67,7
Aplazados	8	12,1	16,7	13	32,5	76,5	21	19,8	32,3
No se presentó	18	27,3	100,0	23	57,5	100,0	41	38,7	100,0
Total	66	100,0		40	100,0		106	100,0	

Fuente: Elaboración propia en base a Actas de Cursos proporcionadas por bedelía de FCS.

Finalmente, en Ciencia Política, del total de los inscriptos, el 38,7% no se presenta, cifra esta que representa el 57,5% entre los libres y el 27,3% entre los reglamentados. Nuevamente, los alumnos reglamentados presentan un mayor porcentaje de asistencia al examen.

Por su parte, mientras del total de los que se presentan al examen, el 67,7% aprueba y el 32,3% no aprueba, entre los libres aprueba el 23,5% y reprueba el 76,5% y entre los reglamentados, quienes aprueban constituyen el 83,3% y quienes reprueban el 16,7%. Por lo tanto, los alumnos reglamentados presentan resultados sustancialmente mejores que aquellos estudiantes libres.

**Cuadro 21: Resumen de los resultados finales de los exámenes. 2007.**

		ASISTENCIA		APROBACIÓN	
Matemática	No se presenta	27	100%	Reprueba	64
	<i>Se presenta</i>	<b>73</b>		<i>Aprueba</i>	<b>36</b>
				→	100%
Sociología	No se presenta	32	100%	Reprueba	40
	<i>Se presenta</i>	<b>68</b>		<i>Aprueba</i>	<b>60</b>
				→	100%
Ciencia Política	No se presenta	39	100%	Reprueba	32
	<i>Se presenta</i>	<b>61</b>		<i>Aprueba</i>	<b>68</b>
				→	100%
Trabajo Social	No se presenta	33	100%	Reprueba	31
	<i>Se presenta</i>	<b>67</b>		<i>Aprueba</i>	<b>69</b>
				→	100%

Fuente: Elaboración propia en base a Actas de Exámenes proporcionadas por bedelía de FCS.

Este cuadro permite apreciar los resultados de los exámenes rendidos en el período de julio. No permite considerar las diferencias entre los libres y los

reglamentados, que ya fueron analizadas, pero sí los resultados globales para cada una de las materias del Ciclo Básico. Posibilita entonces realizar comparaciones globales entre las asignaturas.

A propósito, podemos observar en primer lugar los datos respecto a asistencia al examen. En tal sentido, es preciso señalar que Matemática es, en términos globales, la materia con más proporción de alumnos que se presenta a la prueba del total de los inscriptos. Le sigue: Sociología (68%), Trabajo Social (67%) y Ciencia Política (61%).

Por su parte, de los alumnos que se presentan al examen, Trabajo Social es la que tiene mayor proporción de aprobados (69%), seguida muy de cerca por Ciencia Política (68%). Viene luego Sociología (60% de aprobación) y finalmente Matemática (36% aprobados), única asignatura que presenta mayor proporción de reprobados que de aprobados sobre el total de los que asisten al examen.

Los menores índices de aprobación en Sociología y Matemática respecto a Trabajo Social y Ciencia Política derivan de que las primeras muestran altas proporciones de alumnos que llegan al examen en carácter de libres, siendo que –como se explicó- son los estudiantes libres quienes presentan los resultados más negativos en lo que hace a la aprobación de exámenes.

No obstante, aún así, continúa llamando la atención el caso de Matemática. Son tan grandes sus diferencias con las otras asignaturas, que la alta proporción de libres que se presenta a examen no termina de dar cuenta sus altos niveles de reprobación.

### V.1.3. Condición reglamentaria y calificaciones obtenidas en exámenes.

**Cuadro 22. Calificaciones en examen de Matemáticas por condición reglamentaria final del curso. Total de inscriptos. Período julio de 2007.**

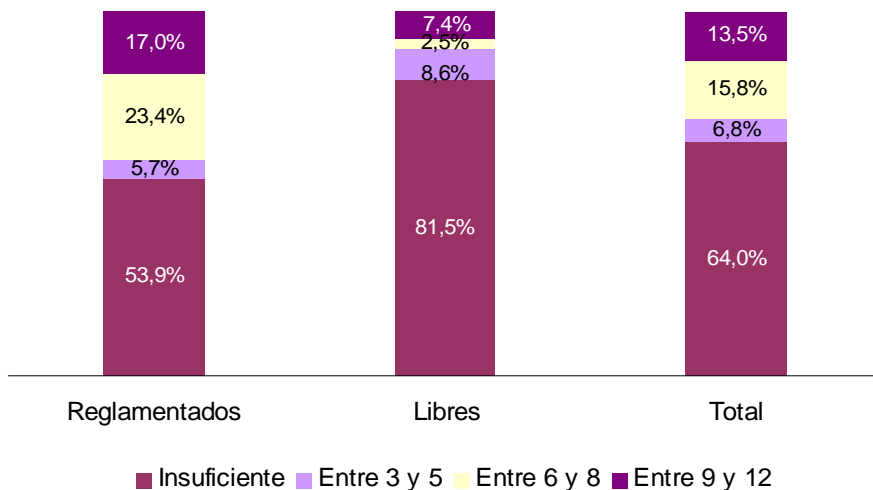
Rendimiento	Reglamentados		Libres		Total	
	N	%	N	%	N	%
Insuficiente	76	53,9	66	81,5	142	64,0
Entre 3 y 5	8	5,7	7	8,6	15	6,8
Entre 6 y 8	33	23,4	2	2,5	35	15,8
Entre 9 y 12	24	17,0	6	7,4	30	13,5
Total	141	100,0	81	100,0	222	100,0

Fuente: Elaboración propia en base a Actas de Exámenes proporcionadas por bedelía de FCS.

Como ya se vio, el 64% del total, el 81,5% de los libres y 53,9% de los reglamentados no alcanzan niveles de suficiencia. Por su parte, presentan notas entre 3 y 5 el 6,8% del total de los estudiantes que se presentan a la prueba de Matemática; entre los libres la proporción de estudiantes que aprueban con nota entre 3 y 5 asciende al 8,6%, mientras que entre los reglamentados sólo es del 5,7%. Si prestamos ahora atención a las notas superiores - entre 9 y 12- vemos que un 13,5% del total alcanza este parámetro, mientras que entre los libres sólo obtiene estas calificaciones el 7,4% y entre los reglamentados el 17%.

Por lo tanto, así como los reglamentados presentan mayores proporciones de asistencia a examen y de aprobación que los libres, muestran también mejores calificaciones (menos proporción de notas entre 3 y 5 que los libres y mayor proporción de calificaciones iguales o superiores a 9).

**Gráfico 10. Calificaciones en examen de Matemáticas por condición reglamentaria final del curso. Total de inscriptos. Período julio de 2007.**



Fuente: Elaboración propia en base a Actas de Exámenes proporcionadas por bedelía de FCS.

**Cuadro 23. Calificaciones en examen de Sociología por condición reglamentaria final del curso. Total de inscriptos. Período julio de 2007.**

Rendimiento	Reglamentados		Libres		Total	
	N	%	N	%	N	%
Insuficiente	18	11,8	98	70,0	116	39,6
Entre 3 y 5	36	23,5	30	21,4	66	22,5
Entre 6 y 8	82	53,6	11	7,9	93	31,7
Entre 9 y 12	17	11,1	1	0,7	18	6,1
Total	153	100,0	140	100,0	293	100,0

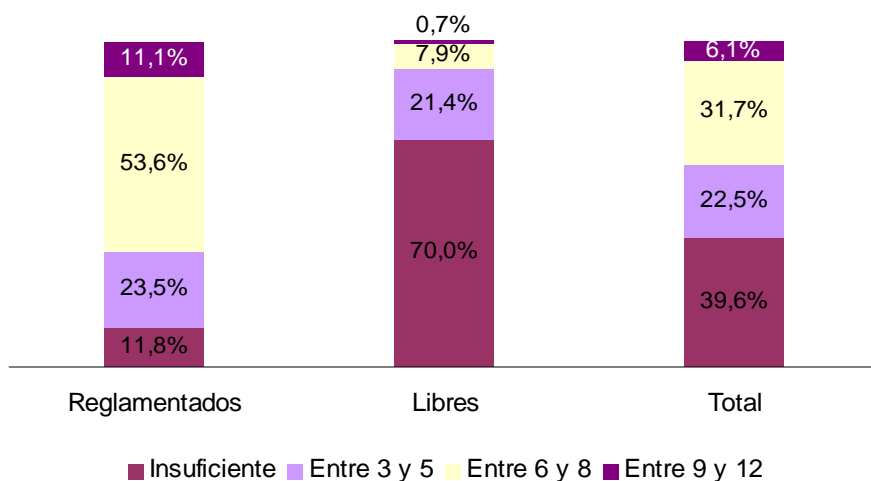
Fuente: Elaboración propia en base a Actas de Exámenes proporcionadas por bedelía de FCS.

Respecto al rendimiento en Sociología, podemos decir que los libre son quienes muestran la mayor proporción de alumnos con calificaciones inferiores a 3 (70%). Por su parte, en lo que hace a las calificaciones entre 3 y 5, el 22,5% del total se encuentra en este rango, mientras que el 21,4% de los libres y el 23,5% de los reglamentados se halla en este rango. En este caso no se observa, como en Matemática, una mayor proporción de estudiantes con calificaciones entre 3 y 5 entre los libre que entre los reglamentados. Sin embargo, mientras estos últimos cuentan con un 53,6% de estudiantes con calificaciones entre 6 y 8, entre los libre sólo el 7,9 alcanza este rango. Lo mismo ocurre

en el que va de 9 a 12: mientras, en el total, el 6,1% presenta notas iguales o superiores a 9, en los reglamentados esta proporción asciende al 11,1% y entre los libres sólo el 0,7% alcanza este nivel.

Por lo tanto, claramente también en la asignatura Sociología, los reglamentados presentan mayores proporciones de asistencia al examen y de suficiencia, así como mejores calificaciones que los libres.

**Gráfico 11. Calificaciones en examen de Sociología por condición reglamentaria final del curso. Total de inscriptos. Período julio de 2007.**



Fuente: Elaboración propia en base a Actas de Exámenes proporcionadas por bedelía de FCS.

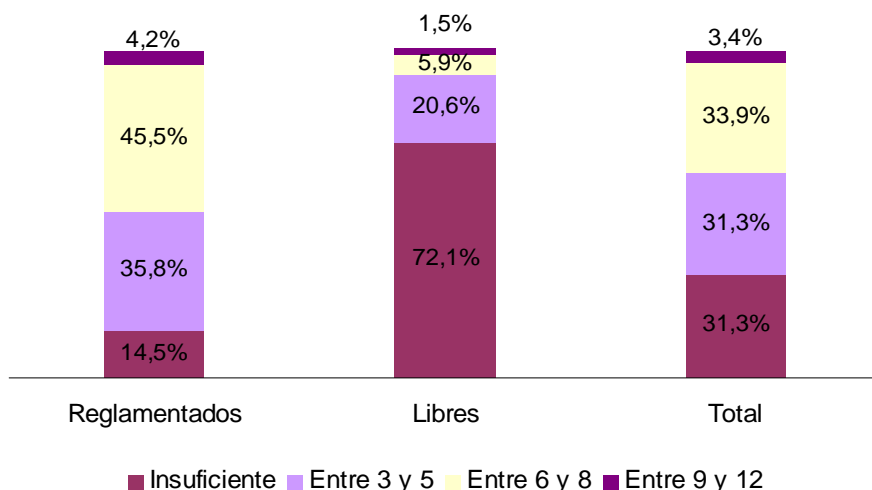
**Cuadro 24. Calificaciones en examen de Trabajo Social por condición reglamentaria final del curso. Total de inscriptos. Período julio de 2007.**

Rendimiento	Reglamentados		Libres		Total	
	N	%	N	%	N	%
Insuficiente	24	14,5	49	72,1	73	31,3
Entre 3 y 5	59	35,8	14	20,6	73	31,3
Entre 6 y 8	75	45,5	4	5,9	79	33,9
Entre 9 y 12	7	4,2	1	1,5	8	3,4
Total	165	100,0	68	100,0	233	100,0

Fuente: Elaboración propia en base a Actas de Exámenes proporcionadas por bedelía de FCS.

En Trabajo Social, por su parte, la insuficiencia alcanza -como ya se mencionó- una proporción muy superior entre los libres que entre los reglamentados. En lo que respecta a las calificaciones, el 31,3% del total, alcanza notas entre 3 y 5, mientras que se ubican en este rango el 20,6% de los libres y el 35,8% de los reglamentados. En lo que respecta a las notas entre 6 y 8 también los reglamentados acumulan más estudiantes: 45,5% frente a al 5,9% entre los libres. Finalmente, mientras entre los reglamentados quienes alcanzan notas iguales o superiores a 9 constituyen el 4,2%, entre los libres son el 1,5%.

**Gráfico 12. Calificaciones en examen de Trabajo Social por condición reglamentaria final del curso. Total de inscriptos. Período julio de 2007.**



Fuente: Elaboración propia en base a Actas de Exámenes proporcionadas por bedelía de FCS.

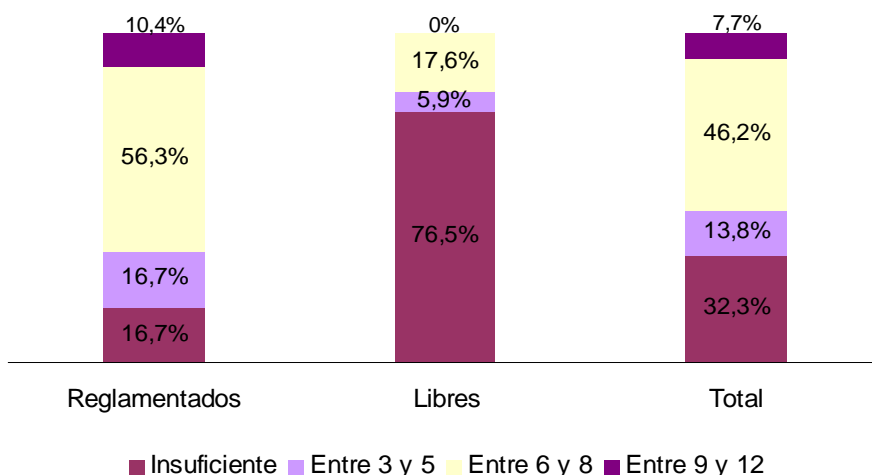
**Cuadro 25. Calificaciones en examen de Ciencia Política por condición reglamentaria final del curso. Total de inscriptos. Período julio de 2007.**

Rendimiento	Reglamentados		Libres		Total	
	N	%	N	%	N	%
Insuficiente	8	16,7	13	76,5	21	32,3
Entre 3 y 5	8	16,7	1	5,9	9	13,8
Entre 6 y 8	27	56,3	3	17,6	30	46,2
Entre 9 y 12	5	10,4	0	0,0	5	7,7
Total	48	100,0	17	100,0	65	100,0

Fuente: Elaboración propia en base a Actas de Exámenes proporcionadas por bedelía de FCS.

Finalmente, en Ciencia Política, si consideramos a los estudiantes que se presentaron al examen, podemos observar que la insuficiencia alcanza una proporción mucho más alta entre los libres (76,5%) que entre los reglamentados (16,7%). Por su parte, en los reglamentados se observan proporciones más altas de estudiantes en los distintos rangos de calificaciones que los libres. Específicamente, se destaca que, mientras los que obtienen calificaciones entre 9 y 12 constituyen el 10,4% de los reglamentados, no hay ningún estudiante libre que alcance calificaciones de 9 o más.

**Gráfico 13. Calificaciones en examen de Ciencia Política por condición reglamentaria final del curso. Total de inscriptos. Período julio de 2007.**



Fuente: Elaboración propia en base a Actas de Exámenes proporcionadas por bedelía de FCS.

## V.2. COMPARACIÓN GENERACIÓN 2007 - REINSCRIPTOS

En este apartado se presentan los resultados de los exámenes, intentando comparar el desempeño de los estudiantes pertenecientes a la generación 2007 con el de los reinscriptos.



### V.2.1. Resultados de exámenes

Los resultados de los exámenes se presentan en el cuadro que sigue para el total, para la generación 2007 y para los reinscritos, para casa una de las asignaturas que conforman el ciclo básico.

**Cuadro 26. Resultados de exámenes según asignatura. Total de inscriptos, generación 2007 y reinscritos. 2007.**

Asignatura	Resultados	Total de inscriptos		Generación 2007		Reinscritos	
		N	%	N	%	N	%
Matemática	Aprobado	80	36,0	72	37,1	8	28,6
	Reprobado	142	64,0	122	62,9	20	71,4
	Total	222	100,0	194	100,0	28	100,0
Sociología	Aprobado	177	60,4	139	61,2	38	57,6
	Reprobado	116	39,6	88	38,8	28	42,4
	Total	293	100,0	227	100,0	66	100,0
Trabajo Social	Aprobado	160	68,7	143	71,9	17	50,0
	Reprobado	73	31,3	56	28,1	17	50,0
	Total	233	100,0	199	100,0	34	100,0
Ciencia Política	Aprobado	44	67,7	36	70,6	8	57,1
	Reprobado	21	32,3	15	29,4	6	42,9
	Total	65	100,0	51	100,0	14	100,0

Fuente: Elaboración propia en base a Actas de Exámenes proporcionadas por bedelía de FCS.

Como puede apreciarse, en Matemática, mientras del total de alumnos, aprueba el 36%, de de Generación 2007 aprueba el 37,1% y de los reinscritos el 28,6%. Por su parte, en Sociología, aprueba del total el 60,4%, mientras en la Generación 2007 aprueba el 61,2% y de los reinscritos el 57,6%. Considerando ahora Trabajo Social, es posible apreciar que a nivel global los estudiantes que aprueban el examen constituyen el 68,7% mientras son, a nivel de la Generación 2007, el 71,9% y de los reinscritos el 50%. Finalmente, en Ciencia Política, el 57,1% del total aprueba la asignatura; de la Generación 2007 lo hace el 70,6% y de los reinscritos el 57,1%.

Puede verse entonces como la condición de inscripto por primera vez o reinscripto es relevante a la hora de considerar los resultados de los exámenes, especialmente en Trabajo Social y Ciencia Política, donde las diferencias entre unos y otros son muy importantes.

### V.2.2. Calificaciones en exámenes

**Cuadro 27. Calificaciones en exámenes según asignatura. Total de inscriptos, generación 2007 y reinscriptos. 2007.**

Asignatura	Resultados	Total de inscriptos		Generación 2007		Reinscriptos	
		N	%	N	%	N	%
Matemática	Entre 3 y 5	15	6,8	12	6,2	3	10,7
	Entre 6 y 8	35	15,8	30	15,5	5	17,9
	Entre 9 y 12	30	13,5	30	15,5	0	0,0
	Insuficiente	142	64,0	122	62,9	20	71,4
	Total	222	100,0	194	100,0	28	100,0
Sociología	Entre 3 y 5	66	22,5	46	20,3	20	30,3
	Entre 6 y 8	93	31,7	80	35,2	13	19,7
	Entre 9 y 12	18	6,1	13	5,7	5	7,6
	Insuficiente	116	39,6	88	38,8	28	42,4
	Total	293	100,0	227	100,0	66	100,0
Trabajo Social	Entre 3 y 5	73	31,3	64	32,2	9	26,5
	Entre 6 y 8	79	33,9	73	36,7	6	17,6
	Entre 9 y 12	8	3,4	6	3,0	2	5,9
	Insuficiente	73	31,3	56	28,1	17	50,0
	Total	233	100,0	199	100,0	34	100,0
Ciencia Política	Entre 3 y 5	9	13,8	7	13,7	2	14,3
	Entre 6 y 8	30	46,2	25	49,0	5	35,7
	Entre 9 y 12	5	7,7	4	7,8	1	7,1
	Insuficiente	21	32,3	15	29,4	6	42,9
	Total	65	100,0	51	100,0	14	100,0

Fuente: Elaboración propia en base a Actas de Exámenes proporcionadas por bedelía de FCS.

En lo que hace, no ya a los resultados globales de los exámenes sino a las calificaciones obtenidas en los mismos, cabe apreciar lo siguiente: Salvo Matemática, la

proporción de alumnos con notas entre 6 y 8 es siempre mayor entre los pertenecientes a la Generación 2007 que entre los reinscriptos. En el caso de Matemática, la diferencia notoria entre unos y otros se da en el rango de notas que va de 9 a 12, en el cual la Generación 2007 ubica al 15,5% de los alumnos, mientras entre los reinscriptos no hay ningún estudiante que haya alcanzado dicha calificación.

Las diferencias entre la Generación 2007 y los reinscriptos, sin embargo, se aprecian más a nivel de aprobación/ no aprobación del examen que en términos de calificaciones obtenidas, donde las diferencias no son tan rotundas.

## **VI. SÍNTESIS Y CONCLUSIONES**

Luego de haber presentado el conjunto de la información correspondiente a los resultados obtenidos por los estudiantes inscriptos en el Ciclo Básico, se esbozarán algunas reflexiones finales.

En primer lugar, en lo que refiere a la matriculación en el Ciclo Básico, se puede señalar que desde 1992, la tendencia ha sido el crecimiento de la matrícula. Encontramos algunos años claves, como el 2000 y el 2005, donde se alcanzan picos importantes en el número de matriculaciones (especialmente en 2005). Desde allí hasta la fecha, nos encontramos con un período de leve caída de la matriculación, aunque los niveles continúan siendo sustancialmente superiores en relación al inicio del período.

En relación a la matriculación en cada una de las licenciaturas, se observa que Trabajo Social es claramente en la actualidad la licenciatura que concentra la mayor proporción de estudiantes, seguida por Sociología y Ciencia Política, que presentan niveles muy similares de participación en la matrícula global.

Analizando las características de la Generación 2007, es decir, específicamente de aquellos estudiantes que se inscribieron por primera vez a la Facultad en este año, es posible señalar que: la mayor parte de ellos son mujeres (75%), tienen un promedio de edad de 22 años, casi un 60% proviene de Montevideo y, finalmente, que más del 70% cursó la enseñanza secundaria en liceos públicos.

Centrándonos en los resultados de los cursos de las cuatro materias dictadas en el primer semestre del año (Sociología, Matemática, Trabajo Social y Ciencia Política), se observa que en la totalidad de las asignaturas existe una gran proporción de estudiantes en condición de libres sin actuación, esto es, estudiantes que no han asistido a clase y/o no han rendido alguno de los parciales.

La mayor proporción de actuación en relación al total de inscripciones se encuentra en Matemática, seguida por Sociología, Ciencia Política y Trabajo Social. La mayor proporción de reglamentación o exoneración en relación al total de cursantes se

encuentra en Trabajo Social, seguida por Ciencia Política, Matemática y Sociología. Finalmente, la mayor relación de promovidos frente al total de estudiantes que aprueban o promueven la asignatura se halla en Matemática, seguida por Ciencia Política, Sociología y Trabajo Social.

En lo que refiere a las notas finales de los alumnos que efectivamente cursan, se destaca que, salvo en el caso de Matemática -donde la mayor parte de las calificaciones se encuentran entre 9 y 12- en las restantes asignaturas, cerca del 40%, se concentra en el rango que va de 6 a 8.

Si comparamos estos resultados, correspondientes al total de los alumnos inscriptos en el Ciclo Básico, con aquellos pertenecientes a la Generación 2007, podemos observar algunas diferencias importantes. En lo que respecta a la condición reglamentaria final, los alumnos de la Generación 2007 obtienen mejores resultados que los reinscriptos. En particular, en los alumnos de la Generación 2007, desciende significativamente, respecto a los reinscriptos, la proporción de libres sin actuación. Por su parte, de los estudiantes que cursan, los pertenecientes a la Generación 2007, obtienen mejores resultados en términos de reglamentación o promoción de la asignatura, que aquellos estudiantes reinscriptos.

En relación a los resultados de los exámenes del primer semestre del Ciclo Básico, vemos que Sociología es la materia que tiene la mayor proporción de alumnos en condición de libre al momento de rendir el examen. A esta materia le siguen Matemática, Trabajo Social y, por último, Ciencia Política.

De acuerdo a los datos presentados, podemos concluir que existen diferencias importantes en los resultados obtenidos por aquellos alumnos que concurren al examen en condición libre, y aquellos que lo hacen como reglamentados. Como era de suponer, los alumnos reglamentados obtienen mejores resultados que aquellos que se encuentran libres.

En relación a los resultados de los alumnos que se presentan a rendir examen, vemos que la asignatura con mayores niveles de aprobación es Trabajo Social, seguida por Ciencia Política y Sociología. En estos tres casos es mayor la proporción de

aprobados que de aplazados. Esto no ocurre en Matemática, donde la mayor parte de los alumnos que se presenta, pierde el examen.

Observando las calificaciones obtenidas en los exámenes, vemos que de los alumnos que se presentaron a rendir el examen de Matemáticas, la mayor parte obtuvo notas insuficientes, mientras que en las demás materias las notas de suficiencia son las mayoritarias, especialmente las que se encuentran en el rango de 6 a 8.

En lo que refiere a la comparación de los resultados obtenidos en los exámenes por los alumnos de la Generación 2007 y aquellos que se reinscriben, vemos que tal como ocurría con los resultados de los cursos, los alumnos que recién se inician en la Facultad obtienen mejores resultados que aquellos que se han reinscripto. En este sentido, se observan mayores niveles de aprobación en todas las asignaturas, y en general, las calificaciones de los estudiantes de la generación 2007 son mejores.