

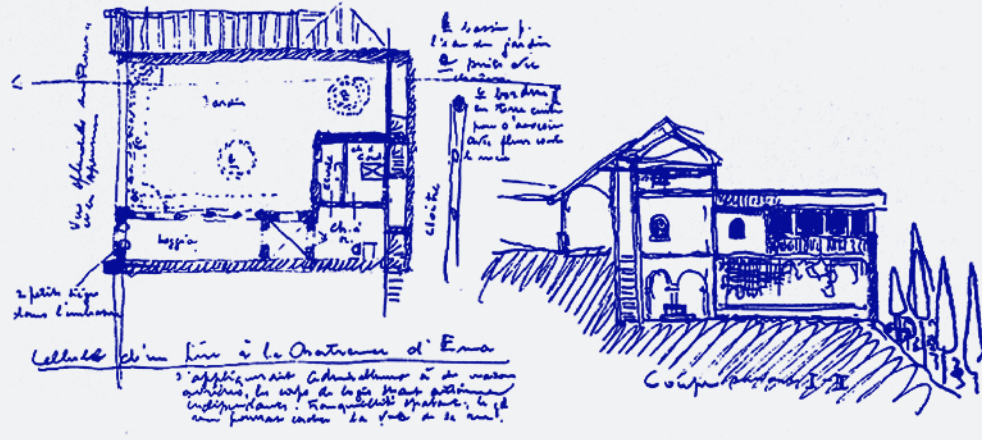
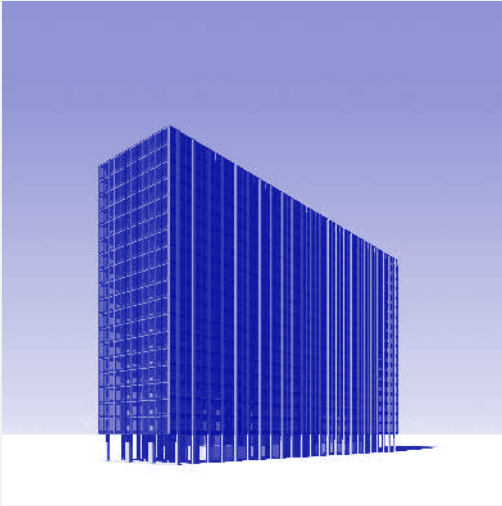
modernidad, ciudad y territorios



THEMA 1 se concentra en aportes y avances del Doctorado FADU-Udelar en curso para la cohorte 2016-2018. Pareció consistente agrupar esos trabajos doctorales de profesores y doctorandos bajo el título «Modernidad, plan y territorios», ya que se presentan enfoques temáticos que pueden referir genéricamente a tales ideas pues los desarrollos ligados a expresiones de modernidad se plasman en acciones y consecuencias urbanas y territoriales, y a la vez esas dimensiones expresarían mutaciones derivadas del paradigma de la modernidad.

Entre los *Aportes* registramos fragmentos de dos intervenciones seminariales que ocurrieron en esta cohorte. El ensayo de Roberto Fernández —*Epistemología de la arquitectura*— buscó presentar al inicio del curso un esquema epistemológico de lo que podría significar el conocimiento

urbano-arquitectónico y destacar el protagonismo de lo que puede entenderse como investigación proyectual (IP), que daría espacio a un campo relevante del conocimiento posible, así como lo articularía y compartiría con otros tres espacios investigativos nombrados —investigación tecnológico-sustentable (ITS), investigación urbano-territorial (IUT) e investigación habitable-patrimonial (IHP)—. En esos espacios, con mucha libertad y cruces entre sí, se han organizado las tesis en curso, algunos de cuyos avances se insertan en esta publicación y para lo que, en varias de las instancias de este doctorado —los llamados STI, Seminarios de Técnicas de Investigación 2 y 3— se ha convocado a diversos doctores expertos nacionales y regionales —Carlos Dias Comas, Jorge Nudelman y Pablo Frontini (IP); Rodrigo García Alvarado, Esther Fernández y Gemma Rodríguez (ITS);

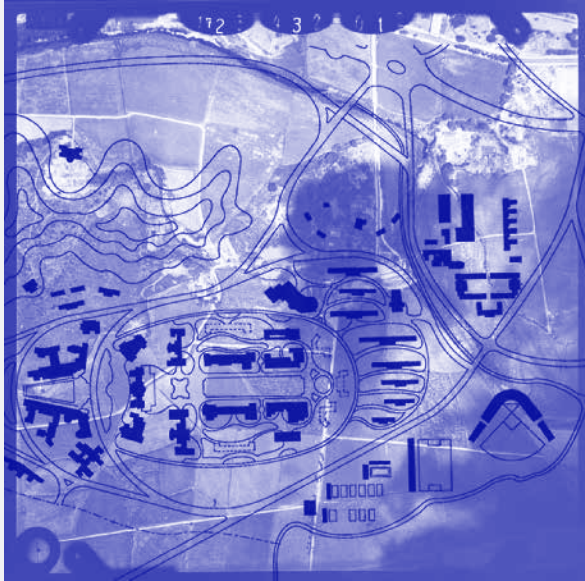


José Rosas, Mercedes Medina y Pablo Ligrone (IUT); y Cecilia Marengo, Alina del Castillo y William Rey Ashfield (IHP)—, quienes en momentos progresivos del curso expusieron aspectos, métodos y productos de sus investigaciones en tales campos y sus ramificaciones.

El ensayo de Solano Benítez —*Materia y material*— formula sus intereses teórico-prácticos de otorgar sentido a las acciones proyectuales mediante un detallado análisis de las condiciones de la materialidad posible, proponiendo un arco de relación entre cuestiones globales (el repensar del proyecto en la crisis de materia y energía propia de la insustentabilidad y la entropía) y el rescate de prácticas locales, vernaculares y artesanales, todo dentro de cierta confianza en que el proyecto futuro se nutrirá de los avances tecnológicos responsables en lo sustentable.

En cuanto a los *Avances*, los hemos agrupado en relación con los cuatro campos de investigación antes formulados, pero no porque tengan una pertenencia estricta a estos, ya que en general se ha mantenido una voluntad relacional entre tópicos.

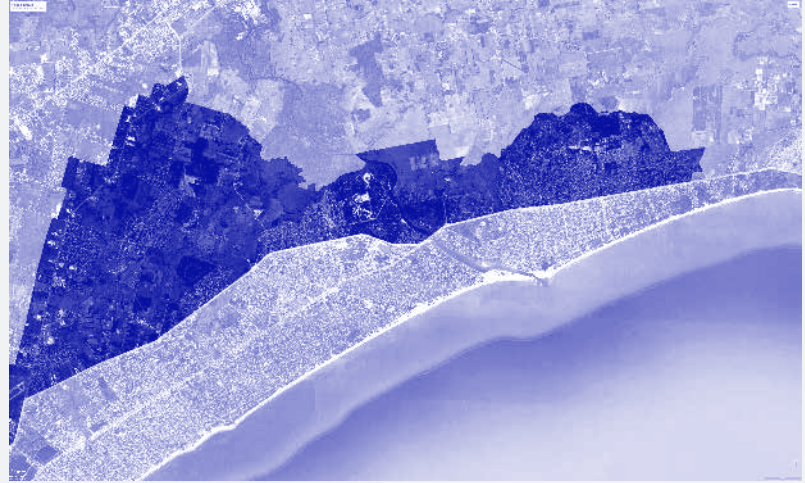
En el ítem Investigación Proyectual, Jorge Gambini —*Quadrangle. Estilo e inflexión en la obra americana de Mies van der Rohe*— ilustra esa figura reflexiva, puesto que mira desde su situación teórica y su práctica profesional local y regional ciertas partes más oscuras y aun de posible retroceso en la obra final de Mies van der Rohe en Chicago, alrededor de indagaciones sobre tramas de hormigón y ladrillo más allá del *steel frame*, cuya fundación se le atribuye. En esto emerge cierta vocación, al menos teórica, de relacionar arquitectura



y trama de ciudad más allá de su consabida maestría en la generación de algunos de los más notables monumentos modernos y en su contribución al montaje de las *tower-types*.

La contribución de Mónica Nieto, en continuidad con sus trabajos de maestría —*Interpenetración espacial interior-exterior en Le Corbusier*—, versa sobre la mirada que desde esta latitud puede hacerse a los planteos proyectuales corbusieranos acerca de las transiciones interior-exterior de su arquitectura y de la relevancia que estas otorgan a la captura visual del paisaje en concordancia con la etapa formativa del maestro suizo, que va conformando su discurso proyectual moderno a partir de reinterpretaciones de la arquitectura clásica que aprehende y analiza en los apuntes del Viaje de Oriente.

El avance que presenta Marjorie Suárez —*La construcción de la continuidad. Primeras aproximaciones a los planes de conjunto de la Ciudad Universitaria de Caracas*— retoma el conocido caso de la Ciudad Universitaria de la Universidad Central de Venezuela, en Caracas, en los trabajos de Carlos Villanueva para sistematizar y registrar ese temporalmente dilatado conjunto de diferentes intervenciones y para establecer, si cabe, cierto hilo continuo de proyectar la continuidad entre los diversos fragmentos arquitectónicos al modelar los vacíos y la naturaleza de un paisaje que emerge como contracara dialéctica del avance de las arquitecturas que, además, van reflejando en el tiempo las variaciones de interpretación y diálogo con novedades de época que iba manejando el maestro venezolano.



En el ítem Investigación Tecnológico-Sustentable, el avance del trabajo de Lucía Fernández Gabard —*Montevideo: Let's talk about garbage!*— resume su investigación sobre la cuestión del manejo de los residuos sólidos urbanos en Montevideo, en conexión con las alternativas de tratamiento observables en el mundo y con la introducción del inédito tema de los residuos como un posible capital social que, por tanto, podría insertarse en una recuperación ampliada de la conocida tesis lefebvriana del derecho a la ciudad. Esto abre perspectivas mucho más complejas para estudiar, entender y gestionar esta temática más allá de su mera actuación tecno-ingenieril y reubicada en la agenda política y social.

En el ítem Investigación Urbano-Territorial, Diego Capandeguy —*Latencias urbanísticas. Las venas abiertas*

de la Patagonia— retoma y profundiza sus precedentes trabajos de investigación de maestría. Continúa con el análisis de uno de los que bautizó jardines globales —la Patagonia—, pero ahora se propone estudiar allí las transformaciones de paisaje suscitadas por las actividades neo-extractivas, los cambios o perduración de circunstancias de esos biomas y las posibilidades de otorgar calidad de proyecto tanto a la modelación territorial emergente de esas actividades como al diseño de las infraestructuras que las posibilitan.

El avance de Carolina Lecuna —*Modelo operativo en paisajes dinámicos. Montevideo del Este, yuxtaposiciones encontradas*— se centra en un área de estudio que parece concentrar las características de las transformaciones territoriales intensivas que experimentan las periferias

