

# Reconstruyendo Pruitt-Igoe

# Un experimento abierto

Andrés Cotignola\*

*“Proyectar sobre la vivienda es admitir que la costumbre es una mala herramienta y que frente a la servidumbre de ‘lo profesional’ podemos instalarnos en el campo de ‘lo amateur’, dispuestos a recibir con alegría los encuentros fortuitos, los descubrimientos, aquello que está fuera de los límites, ahora tan difusos, de nuestra disciplina”.*

*Andrés Cánovas*

Extracto del enunciado del *workshop* 2017 “Enmiendas Domésticas”, en el Taller Apolo.

\* Andrés es Arquitecto-Facultad de Arquitectura-UdelaR, Diplomado en Especialización en Investigación Proyectual (FADU-UdelaR) y Maestrando en Arquitectura FADU-UdelaR. Es Profesor adjunto en el Taller Apolo (FADU-UdelaR).

*El presente artículo se basa en el trabajo presentado en el marco del Diploma de Investigación Proyectual 2018-2019: "IN. Siete estrategias proyectuales para vivienda colectiva contemporánea". El mismo fue propuesto como herramienta para el estudio del proyecto de la vivienda colectiva.<sup>1</sup> Es así que busca enfocarse en los futuros proyectistas.*

*Se visitan historias que se materializan dentro de diferentes hogares (tanto en situaciones cotidianas como en momentos excepcionales), que se manifiestan en escenas domésticas, donde los elementos arquitectónicos son los personajes principales y los edificios de vivienda colectiva sus locaciones.*

Es en la modernidad que se comienza a reflexionar sobre la vivienda colectiva como una producción en serie para un hombre universal que probablemente nunca existió. Hoy se ha producido una resignificación de sus principios absolutos, dando paso a una realidad desestructurada y cambiante que hace insostenible la idea de una única forma de habitar.<sup>2</sup> Sin embargo, seguimos viviendo en edificios definidos por la modernidad.

Es razonable afirmar que los cambios culturales motivan transformaciones en los procesos de proyecto. Por lo tanto, el paso a un estado *líquido* implica para los proyectistas idear edi-

ficios no sólo para habitantes desconocidos –condición implícita de la vivienda colectiva– sino sobre todo heterogéneos e imprevisibles; se torna necesario contemplar arquitecturas capaces de organizar múltiples variables, posibilitando organizaciones espaciales capaces de dar lugar a nuevos acontecimientos.

Es imprescindible entonces dominar las mediaciones. En esa línea, Stan Allen propone que en lugar de diseñar objetos precisos, es más oportuno definir acciones estratégicas capaces de crear condiciones de campo.<sup>3</sup> Es decir, la forma general se vuelve en sí menos relevante que las relaciones entre las partes, e interesa

<sup>1</sup> Las lógicas planteadas en aquel trabajo fueron posteriormente puestas en práctica en el curso de P (Proyecto) del segundo semestre de 2018 y actualmente en el curso de P del segundo semestre 2019, coordinado esta vez por el profesor adjunto Javier Tellechea, ambos cursos del Taller Apolo.

<sup>2</sup> Bauman, Zygmunt. 2002. "Modernidad líquida". Buenos Aires: Fondo de Cultura Económica.

<sup>3</sup> Stan Allen. "Del Objeto al Campo. Condiciones de Campo en la Arquitectura y el Urbanismo". Barcelona: Editorial Gustavo Gili, 2009, 150-151. Las condiciones de campo provienen de la noción desarrollada por Sanford Kwinter en 1986.



Reconstruyendo Pruitt-Igoe. Imagen: Pruitt - Igoe., <https://en.wikipedia.org/wiki/Pruitt%E2%80%93Igoe>

más por su capacidad performática que por sus propiedades visuales.<sup>4</sup>

Entendemos significativo situar la atención sobre aquellas arquitecturas que confían en los futuros usuarios, siendo ellos quienes concluyen el proyecto del arquitecto. Es decir, buscamos enfocarnos en la vivienda colectiva desde la diversidad y la individualidad, más que desde la homogeneidad y universalidad.

### Modernidades híbridas

La modernidad posibilitó opciones fácilmente reproducibles, pero muchas veces quizás no fue bien interpretada. En lugar de servir a una visión liberadora, se transformó, en muchos

casos, en un modo de producción de edificaciones masivas de gran escala. Si bien Charles Jencks determinó simbólicamente su muerte con la demolición del “Pruitt-Igoe”, los modelos como los de la “Maison Dom-ino” siguieron siendo empleados en la construcción de la ciudad, convirtiéndose con el paso del tiempo en el símbolo de una promesa fallida.

Para Le Corbusier, la Maison Dom-ino implicaba el inicio de una reforma del espacio doméstico donde Dom = casa e Ino = innovación.<sup>5</sup> Se propone considerar este esquema como un experimento todavía abierto, con un potencial latente para combinar sus modos genéricos de producción con otro tipo de acciones proyectuales para la vida cotidiana. Es decir, en lugar de señalar las deficiencias de

la arquitectura genérica, para crear condiciones de uso, se la entiende como un soporte capaz de evolucionar a partir de sus estándares homogeneizados.

Entendemos que es competencia de los arquitectos (re) proyectar estos espacios para que puedan recibir el contenido necesario<sup>6</sup>, siendo destacables aquellas acciones estratégicas capaces de re-articular el interior de estas edificaciones, derivando como consecuencia en nuevas hibridaciones de lo moderno: operaciones de carácter táctico, que sean capaces de reflexionar sobre el habitar cotidiano, poniendo el foco en la interioridad de los edificios, una interioridad contenedora de situaciones diversas.

En esta línea, existen numerosas prácticas profesionales contemporáneas que son capaces de habilitar una diversidad de historias domésticas. Se trata de enfoques diferentes, pero no necesariamente excluyentes, y son sobre todo compatibles con los persistentes modelos genéricos modernos.

*Desfuncionalizar* (desjerarquizar ambientes); *disponer* (encontrar el proyecto en los sistemas de objetos); *vaciar* (intensificar los perímetros); *expandir* (exteriorizar interiores); *espaciar* (ampliar para liberar); *ampliar lo privado* (incorporar espacios públicos a partir de la vida privada), son ejemplos de ello; se trata de estrategias proyectuales que propone el trabajo a partir del análisis de diversos proyectos contemporáneos de estudios emergentes. En “25

## ENSEÑANZA, REFLEXIONES Y PROPUESTAS



Doble página del trabajo "IN. Siete estrategias proyectuales para vivienda colectiva contemporánea". Presentación de la Historia Doméstica n1 y personajes en base al proyecto "25 Habitaciones" del estudio Office, Kersten Geers & David Van Severen. Imagen: Revista "2G" no 63. OFFICE. Kersten Geers & David Van Severen.

Habitaciones", Office KGDVS define un soporte a partir de la homogeneidad otorgada a sus espacios, transfiriendo a los ocupantes la tarea de asignarles significados. Point Supreme propone con "Nadja" que la calidad del espacio se traslade a los objetos que en él se disponen, diluyéndose la moderna relación forma-función. Aires Mateus en el "Hotel Park Hyatt", define organizaciones de bordes equipados, liberando el espacio para ser apropiado en función de los intereses de quienes lo ocupan. A partir de

"33 Orientales", Adamo Faiden opera en los límites, convirtiendo al exterior en un elemento versátil para la expansión del espacio interior. La "Ciudad Manifiesto" de Lacaton & Vassal se opone al *existenzminimum* moderno, a partir de estrategias de redundancia espacial, liberándose de la imposición de una única manera de vivir el interior doméstico. Por último, las "118 Viviendas en Coslada" proyectadas por Amann-Cánovas-Maruri, aportan a la generación de espacios para la ciudad, proponiendo

<sup>4</sup> Ibid, 168.

<sup>5</sup> Le Corbusier, con la Maison Dom-ino, implementó una lógica simple, posible de ser aplicada una y otra vez en la construcción de edificios de vivienda colectiva: una estructura de losas y pilares que liberaba a ciertos elementos arquitectónicos de la función estructural.

<sup>6</sup> La concepción de N.J. Habraken de soportes para la vida cotidiana, definiendo mínimas restricciones y máximas potencialidades cobra gran vigencia. Nikolaas Habraken, et al. 2000. "El diseño de soportes". (Barcelona: Editorial Gustavo Gili, GG Reprints, 199-210.

## 25 HABITACIONES

Estudio:  
OFFICE Kersten Geers, David Van Severen

Estado:  
No construido

Programa:  
Residencia de lujo

área:  
1000m<sup>2</sup>

mandantes:  
Ordos 1000: Proyecto de construcción comisionado por Herzog & de Meuron y Ai Weiwei

Ubicación:  
Ordos, China

Año:  
2008

Al decir de los autores, 25 HABITACIONES se reduce al diseño de un solo componente, una habitación: un espacio rectangular con cuatro entradas y sin función preestablecida. Una arquitectura abstracta, indiferente, donde el espacio se define como una disponibilidad de usos.

A partir de esta colección de habitaciones idénticas en planta y topológicamente equivalentes, se pone en valor la relación entre el espacio y los objetos contenidos en él y de las posibilidades de habitabilidad en un espacio neutro, abstracto y libre de connotaciones. La habitación recibe su carácter individual solo a través de la altura del techo y su posición relativa en la vivienda y con el exterior (orientaciones, luz, temperaturas). El aspecto lujoso de esta residencia no radica en la forma o en el uso de materiales costosos, sino en la sobre abundancia de espacios.

### PROTAGONISTA

25 habitaciones idénticas no especializadas. 25 espacios sin nombre, por lo tanto no condicionados en su uso. La planta no define los espacios. Es el uso quien permite que estos espacios sean adjetivados.

El proyecto se trata de una investigación sobre el diseño doméstico a partir de una solución que no es ni una planta libre ni un modelo de distribución "convencional" con espacios servidos y servidores.

### SISTEMA DE OBJETOS:

Instalaciones fijas de servicio: tienden a estar en los perímetros. Se define el uso de las habitaciones a partir de una organización mayormente centrífuga, liberando el espacio para ser transitado o equipado.

### PERSONAJE SECUNDARIO:

Escalera de uso privado: resuelve la conexión entre unidades espaciales al igual que las puertas, pero esta vez en vertical. Su ubicación estratégica determina los recorridos y las funciones de los locales. Las dos escaleras de la vivienda se manifiestan materialmente como un elemento más del sistema de objetos.

### SISTEMA DE OBJETOS:

Equipamiento móvil: tiende a estar al centro. Se define el uso de las habitaciones a partir de una organización mayormente centrípeta.

### LOCACIÓN:

Una planta cuadrada de 22 x 22 mts.  
3 niveles + azotea.

### CO PROTAGONISTA:

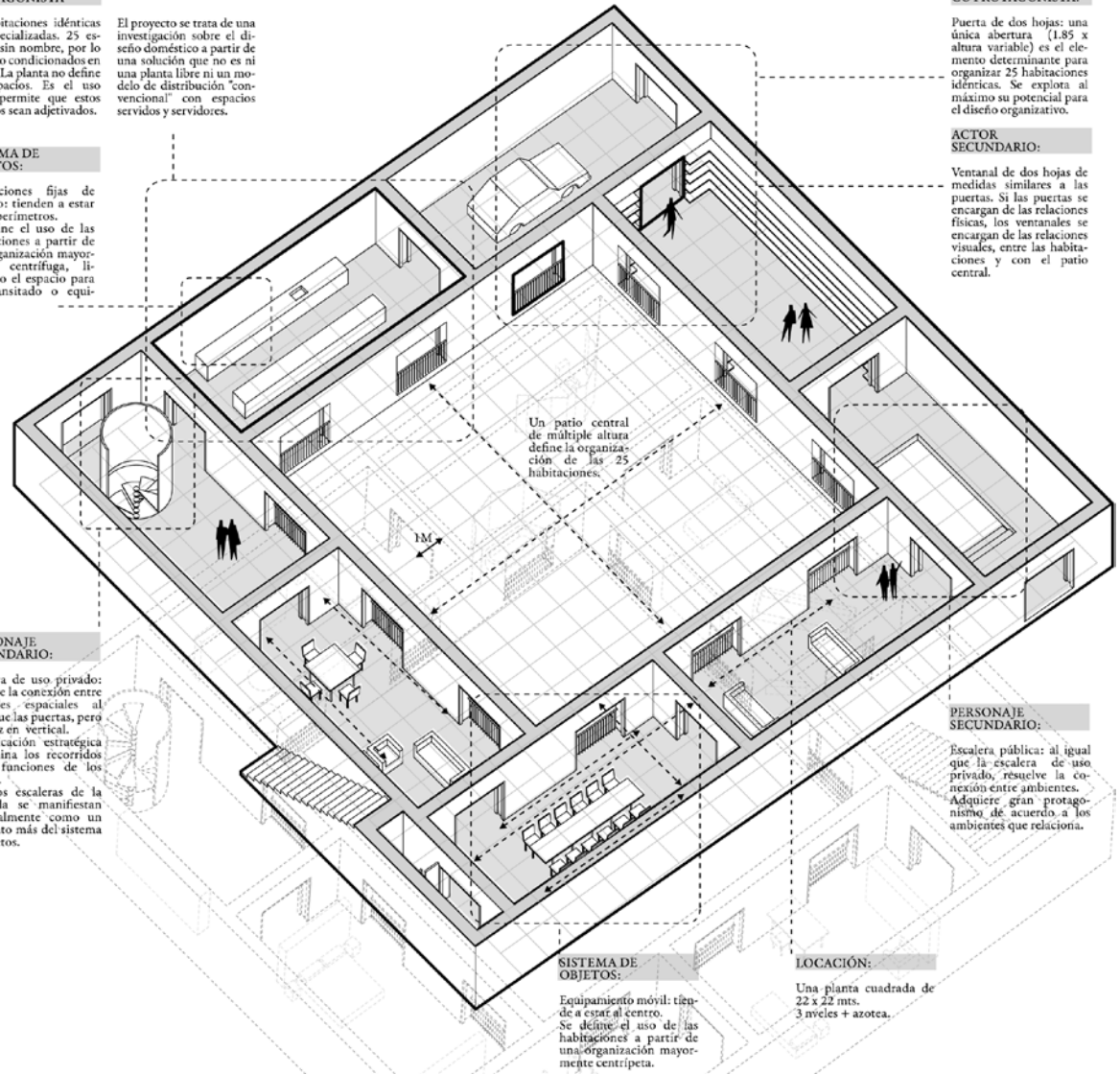
Puerta de dos hojas: una única abertura (1,85 x altura variable) es el elemento determinante para organizar 25 habitaciones idénticas. Se explora al máximo su potencial para el diseño organizativo.

### ACTOR SECUNDARIO:

Ventanal de dos hojas de medidas similares a las puertas. Si las puertas se encargan de las relaciones físicas, los ventanales se encargan de las relaciones visuales, entre las habitaciones y con el patio central.

### PERSONAJE SECUNDARIO:

Escalera pública: al igual que la escalera de uso privado, resuelve la conexión entre ambientes. Adquiere gran protagonismo de acuerdo a los ambientes que relaciona.



Doble página del trabajo "IN Siete estrategias proyectuales para vivienda colectiva contemporánea".  
Encuadre del proyecto "25 Habitaciones" del estudio Office, Kersten Geers & David Van Severen.  
Imagen: elaboración propia. Se trata de una reconstrucción en base a información existente.

# ENSEÑANZA, REFLEXIONES Y PROPUESTAS

un modelo de convivencia capaz de negociar alternativamente la interfaz entre lo público y lo privado, trasladando a cada unidad más allá de sus propios límites.

En cada uno de estos proyectos, los arquitectos definen criterios claros para los espacios residenciales, dando pie a diferentes alternativas para su ocupación. Es interesante destacar que para ello articulan de forma diferente a los mismos elementos arquitectónicos.<sup>7</sup> Y son esos elementos los que traducen explícitamente nuestras estrategias en arquitectura y las sostienen materialmente.

Este enfoque se entiende de gran valor didáctico, dado que fomenta una mirada crítica y creativa en los estudiantes. El manejo consciente de determinados elementos arquitectónicos transforma a los personajes en instrumentos de proyecto. Estos personajes –los mismos que operan dentro de cualquier edificio genérico<sup>8</sup>– son los dispositivos que se articulan según diversos sistemas de relaciones, que constituyen las condiciones de campo que propone Stan Allen, desvelando un potencial proyectual generalmente subvalorado. Ellos son capaces de adoptar diferentes roles según la estrategia proyectual que esté por detrás, en donde, al cambiar de papeles producen nuevas arquitecturas genéricas hibridadas.

Se pone en relevancia que, si bien se puede discutir la arquitectura en términos estéticos, a efectos prácticos y sobre todo didácticos, es

oportuno centrar la atención sobre las cualidades espaciales, y no sobre la apariencia. Al definir los roles de los personajes, se da forma al mundo interior, estructurando y organizando sistemas de orden espacial, que tienen implicancias directas en la forma que transcurre la vida cotidiana de sus habitantes.

Esto se puede reconocer y en cierta forma, sistematizar. Por ejemplo, a partir de estas operaciones estratégicas, es posible analizar los interiores domésticos como un sistema de relaciones sintácticas. Al hablar de sintaxis no se está aludiendo a la forma; tampoco a la semántica (significado del espacio), sino al orden y sus consecuencias.

Es así que, retomando el concepto de sintaxis espacial presentado en 1989 por Hillier y Hanson<sup>9</sup>, se pueden conformar mapas sintácticos que permiten interpretar y dominar patrones como simetría y asimetría, distribución y no distribución, permeabilidad o profundidad. Como consecuencia, se genera una reflexión, incidencia y decisión sobre qué tan integrados o segregados serán los espacios.

La intención es definir un poderoso mecanismo de predicción de cuán activos o no tenderán a ser los espacios domésticos en el día a día. Y una vez definida su sintaxis, se puede continuar explorando los espacios, a partir de factores como la manera en que éstos se equipan o recorren, complementando la noción sobre su capacidad de soportar la vida cotidiana.

<sup>7</sup> Rem Koolhaas afirma que "(...) algunos elementos apenas han cambiado en los últimos 3000-5000 años, otros fueron (re) inventados la semana pasada (pero en la arquitectura la aparición de un nuevo elemento es raro...) (...) y por diferentes razones, convierten a cada proyecto arquitectónico en un complejo collage de lo arcaico y lo actual, de la norma y lo único, de la suavidad mecánica y el bricolage" Rem Koolhaas. "Elements of Architecture"- 14<sup>a</sup> International Architecture Exhibition, la Biennale de Venezia. Editorial Marsilio, 2014 (contratapa).

<sup>8</sup> Nos referimos a dispositivos como pilares y losas de hormigón armado, cielorrasos, pisos, cerramientos verticales, corredores, puertas, ventanas, escaleras, balcones, equipamientos, artefactos, mobiliario, etc.

<sup>9</sup> Julienne Hanson, Bill Hillier. "The social logic of space". (Cambridge: Cambridge University Press, 1989).

## SISTEMA DE OBJETOS

Es el sistema de objetos quien termina definiendo los espacios neutros, y no la planta en sí. Los habitantes a través de estos objetos son quienes adjetivan los ambientes, dándole nombre y significados a los mismos. La amplitud de las habitaciones permite que el mobiliario se coloque conformando centros, determinando patrones de movimiento centrífugos.

El equipamiento técnico fijo se sitúa en los bordes para liberar las unidades espaciales.

## PERSONAJE PRINCIPAL

25 habitaciones iguales. Muy pocas con funciones asignadas (por el equipamiento fijo). La lógica asimétrica y la distribución de las células habilita una gran cantidad de usos para los espacios sin nombre.

El no poder definirlos con un nombre concreto explicita la capacidad de la vivienda para cambiar la forma de ocuparse en el tiempo, incluso posibilitando cambios de programa. Se pone en juego la idea de no proyectar con el programa. El basarse en el mismo conlleva riesgos para la arquitectura frente a cambios en la demanda.

## COPROTAGONISTA

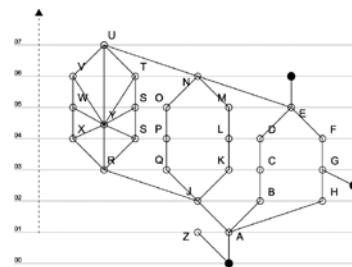
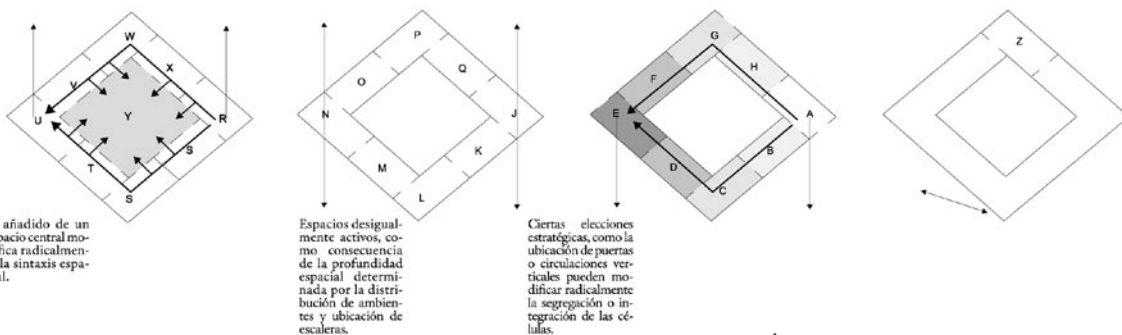
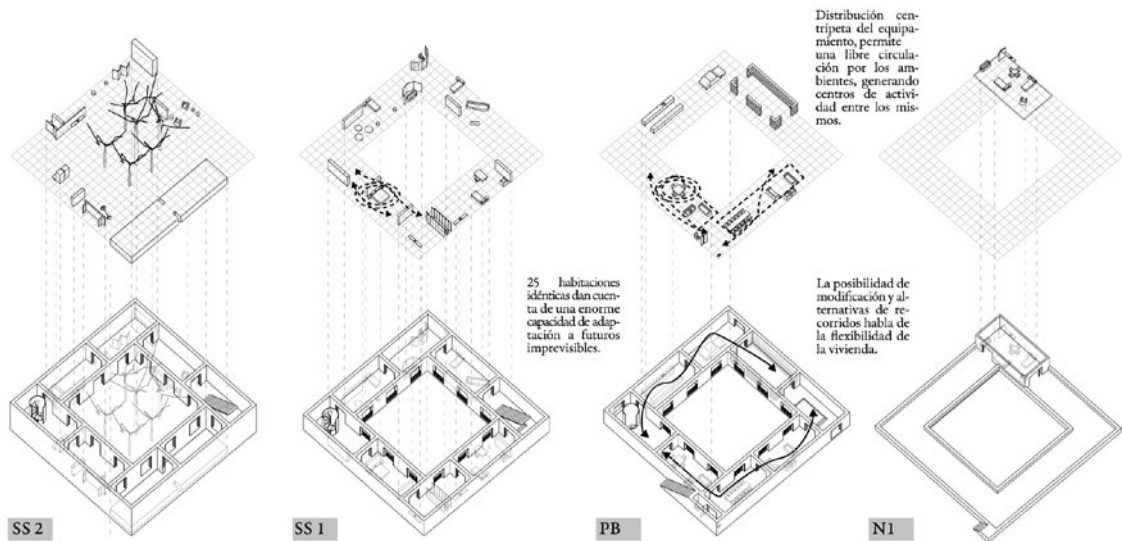
Además de las 25 habitaciones iguales existe un único elemento –la puerta de dos hojas– que se repite, y permite controlar la permeabilidad espacial. La distribución de los accesos desde el exterior y de las aberturas interiores, genera un patrón de comportamiento que permite un juego de diferentes profundidades: si bien todas las células espaciales son iguales, la sintaxis en juego hace que algunos espacios queden más segregados que otros.

Podemos predecir que no todos los espacios serán igualmente activos. Los más comunicados tenderán a ser los de mayor vida social.

## MAPA SINTÁCTICO

Tres estructuras espaciales secuenciales similares superpuestas (una por nivel). En el nivel inferior se observa una permutación de las dos dimensiones determinantes de la sintaxis espacial (simetría-asimetría y distribución-no distribución) debido a la presencia del patio central. Se evidencia la capacidad del espacio de modificar su sintaxis a partir de acciones concretas. Como resultado, se manifiesta diferencias sustantivas en el esquema de profundidad y segregación de ambientes.

Independientemente del nivel, la ausencia de corredores (tradicional en las viviendas de nuestro tiempo) fomenta una mayor integración de los espacios, y por lo tanto un mayor intercambio social.



Doble página del trabajo "IN Siete estrategias proyectuales para vivienda colectiva contemporánea". Sistematización de comportamiento de la vivienda: organización, mapas sintácticos y sistema de objetos. Imágenes: elaboración propia. Se trata de una reformulación en base a información existente.

# ENSEÑANZA, REFLEXIONES Y PROPUESTAS



H



ENSAYO

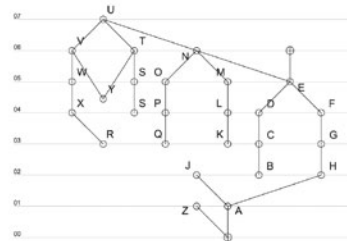


Q



S

25 HABITACIONES



La flexibilidad de usos frente a la flexibilidad de la arquitectura queda de manifiesto.

La neutralidad de las células espaciales juega un rol determinante; son espacios uniformes, ambiguos, homogéneos dimensionalmente que permiten una libre asignación de usos por parte de quien los ocupe.

La arquitectura no se resuelve aquí desde el programa. Si el mismo cambia, el edificio puede adaptarse.

## ENSAYO

Manipulando los límites, a partir de un único elemento (puertas), se modifica la distribución y profundidad de los espacios. Nuevas lógicas, de uso y circulación, se configuran para las nuevas necesidades.

Cambia la forma en que algunos espacios se integran o segregan, permitiendo una nueva manipulación del gradiente público-privado. Se conforma un nuevo mapa. Si bien responde a los mismos ambientes, las nuevas lógicas sintácticas lo transforman en un nuevo edificio.

Las estrategias que se exponen, permiten hacer visibles las posibilidades y potencialidades de los espacios genéricos hibridables. Su valor radica en provocar la reflexión acerca del rol del arquitecto contemporáneo y también, indi-

rectamente, en interpelarnos a propósito de los criterios a partir de los cuales se legitiman las obras de arquitectura que priorizan el resultado material, subvalorando los aspectos performáticos en relación al uso.

Doble página del trabajo "IN Siete estrategias proyectuales para vivienda colectiva contemporánea". Ensayo de escenas domésticas.

Imágenes en blanco y negro: Revista 2G no 63. OFFICE. Kersten Geers & David Van Severen. Fotomontajes: de elaboración propia. Se trata de una reformulación sobre las imágenes anteriormente mencionadas.