

UNIVERSIDAD DE LA REPÚBLICA - PRO RECTORADO DE ENSEÑANZA
COMISIÓN SECTORIAL DE ENSEÑANZA
UNIDAD DE SISTEMAS DE INFORMACIÓN DE LA ENSEÑANZA

Exploración de la matriculación múltiple interinstitucional de la Universidad de la República en el Consejo de Formación en Educación

Primeros resultados

MARZO 2020

Gabriel Errandonea
Carla Orós Cruz



Contenido

Introducción	3
Fuentes de información y precisiones metodológicas.....	4
Caracterización de los estudiantes efectivos con y sin matriculación múltiple interinstitucional	5
Datos socio-demográficos	5
Perfil educativo.....	8
Nivel de formación dentro de la Udelar.....	8
Cronología de la múltiple matriculación interinstitucional.....	9
Área de formación.....	11
Ascendencia educativa	16
Análisis global del origen educativo terciario de los estudiantes de Udelar y del CFE	16
Origen educativo de los estudiantes efectivos de Udelar 2017.....	18
Reflexiones finales.....	19
Bibliografía	21
Anexo	22

Introducción

Desde la segunda mitad del siglo XX se ha generado un proceso de “expansión educativa”, marcado por un crecimiento del acceso a la educación en todos sus niveles; para Latinoamérica Rama (1994) plantea el mismo hacia las décadas de 1950 y 1980. El autor indica que la expansión educativa produjo modificaciones en la estructura de las sociedades, convirtiendo a la educación en un canal para la movilidad social. Sin embargo, la discusión respecto a la influencia de los factores de origen social en la formación de los sujetos continúa vigente.

A nivel internacional, algunos autores como Van de Werfhorst y Luijkx (2010) plantean que la clase social de origen afecta en la selección del programa de estudio, haciendo que las clases menos aventajadas opten por programas de corte no academicista o técnico. En concordancia con esto, Navarro Cendejas plantea que (2014), la elección de las áreas de estudio por parte de los individuos que provienen de posiciones más aventajadas, tienden a ser en programas más largos, de corte más academicista.

Desde una perspectiva regional, Piñero Ramírez (2015) afirma que en las instituciones de educación superior, los estudiantes realizan un proceso de decisión racional al momento de seleccionar una carrera. Los sujetos efectúan una valoración de las oportunidades y limitaciones que le producirá el cursado de determinadas carreras en función de sus características individuales y de contexto, realizando ajustes en sus aspiraciones profesionales de acuerdo a su origen social, sexo y antecedentes escolares entre otros factores.

De manera complementaria, en su investigación cualitativa realizada en Buenos Aires, Veleda (2002) plantea que en los jóvenes de sectores medios-altos, las razones vocacionales o de realización personal se encuentran más presentes, así como el poseer mayor conocimiento de la oferta educativa al momento de seleccionar una carrera que en los jóvenes de sectores medios-bajos. Para estos últimos, el factor vocacional toma un carácter secundario y éstos deben ajustar sus aspiraciones a sus posibilidades.

En el contexto nacional, la educación presenta oferta pública en todos los niveles y modalidades, incluida la educación terciaria, que se conforma de oferta universitaria, formación docente y otras ofertas terciarias no universitarias. Estas posibilidades permiten la generación del fenómeno de matriculación múltiple, tanto intrainstitucional como interinstitucional.

La USIEn, con base en acuerdos de cooperación con el Consejo de Formación en Educación (CFE) de la Administración Nacional de Educación Pública (ANEP), viene explorando desde mediados de 2019 la información disponible en este sentido. Los equipos técnicos de ambas instituciones, han avanzado en la individualización y caracterización de los estudiantes compartidos, con el objetivo de detectar y valorar sus trayectorias.

Esto no había sido posible hasta el presente y, por ello, constituye el objeto de reflexión de este informe.

De manera que el presente documento se propone el desafío de comenzar con una línea de investigación en términos de matriculación múltiple interinstitucional, enfocando el análisis desde los estudiantes efectivos pertenecientes a la Universidad de la República (Udelar) y su inserción paralela en otros centros de formación terciaria, iniciando por el Consejo de Formación en Educación (CFE).

Este esfuerzo da continuidad al artículo “Una aproximación al fenómeno de la matriculación múltiple interinstitucional de estudiantes de la Universidad de la República” (Orós, 2018)¹ y se propone articular, desarrollar y profundizar algunas de las vertientes de investigación ya en curso, entre estas, el análisis de los efectos de la ascendencia educativa en las trayectorias de los estudiantes de la Udelar (Errandonea, 2018).

En síntesis, el objetivo principal consiste en explorar las características de los estudiantes efectivos de Udelar con matriculación múltiple interinstitucional en el CFE, de forma comparativa con los estudiantes efectivos de la Udelar que no presentan este fenómeno, para el año 2017. Se pretende identificar diferencias sustantivas entre ambas poblaciones siguiendo los parámetros teóricos expuestos con anterioridad.

Fuentes de información y precisiones metodológicas

Para la elaboración del presente artículo se generó una base única de datos conformada por tres fuentes de información:

- Bases de datos administrativas ejecutadas por la USIEn del Sistema de Gestión de Bedelías (SGB-SECIU).²
- Datos provenientes de los Formularios de Ingreso de la DGPlan – Udelar para los años 2005 a 2017 reprocesados por la USIEn.
- Base de datos de Matrícula 2017 del Consejo de Formación en Educación proporcionados por la División de Información y Estadística (DIE-CFE) y reprocesados por la USIEn.

Para las dos primeras fuentes de información se encuentra disponible en el sitio web de la USIEn el “Protocolo de Procesamiento. Uso de Datos Administrativos para la Generación de Indicadores de Enseñanza de la Udelar” (Errandonea, Orós, Yozzi, Pereira, & Lazarga, 2018).

El protocolo de procesamiento que se obtiene como resultado de la fusión de estas dos fuentes de datos con la Base de datos de Matrícula 2017 del CFE se encuentra aún en elaboración.

¹ Artículo aceptado en las II Jornadas Regionales de Investigación en Educación Superior – 22 al 24 de abril del 2020. Montevideo, Uruguay.

² Se agradece especialmente la colaboración de la Soc. Mariana Yozzi en el procesamiento de las bases SGB de SECIU.

Por último, se empleará como unidad de análisis a los estudiantes efectivos de la Udelar para el año 2017. La definición de estudiante efectivo corresponde a la presentada por la USIEn en sus fichas metodológicas, disponibles en el sitio web de la Unidad.

La base final de estudiantes efectivos 2017 Udelar cuenta con 105.385 estudiantes, entre los cuales se identifican aquellos con y sin matriculación múltiple interinstitucional.

Los estudiantes efectivos Udelar 2017 con matriculación múltiple interinstitucional, serán en todos los casos aquellos que integran a su vez la Matrícula del CFE para el año 2017.

Caracterización de los estudiantes efectivos con y sin matriculación múltiple interinstitucional

Datos socio-demográficos

El presente apartado pretende realizar una caracterización comparativa de los estudiantes efectivos (EstE) de la Udelar con matriculación múltiple interinstitucional (MMI) en el CFE, frente a aquellos que no presentan dicho evento.

Para el año 2017 en la Universidad de la República existen 105.385 estudiantes efectivos, de los cuales 1.244 forman a su vez parte de la matrícula del Consejo de Formación en Educación en dicho año.

Como se aprecia en el cuadro 1, de los estudiantes efectivos con matriculación múltiple interinstitucional (EstE con MMI), el 69,5% son de sexo femenino, el 61,7% tienen entre 20 y 29 años de edad y su origen se distribuye en partes iguales entre Montevideo (49,1%) e Interior (48,5%). Respecto a la forma de administración del instituto de procedencia, la mayoría provienen de formación pública con un 86,0%.

En lo que refiere a los estudiantes efectivos sin matriculación múltiple interinstitucional (EstE sin MMI) el 62,3% son de sexo femenino, el 64,8% tienen entre 20 y 29 años de edad, su origen es mayoritario de Montevideo (56,8%) y el 74,3% proviene de la educación secundaria pública.

En este sentido, interesa señalar un leve sesgo de edad, que se manifiesta en un cierto envejecimiento de los estudiantes con MMI. En efecto los más jóvenes tienden a fortalecerse entre los estudiantes exclusivos de la Udelar, en tanto que los de mayor edad entre los que tienen actividad múltiple. Condición más que razonable, si consideramos que la necesidad de complementación de la formación académica, probablemente resulte más habitual luego de cierta edad. Sin embargo, interesa señalar que dicho punto de inflexión parece situarse entre los 24 y los 25 años de edad, momento también significativo en términos de las edades teóricas estimadas para la finalización de los estudios superiores. Entre los estudiantes compartidos, el 56,7% tiene 25 y más años de edad, en tanto que entre los estudiantes exclusivos de la Udelar esta población es levemente menor al 50%.

Para los tramos comprendidos entre los 19 a 24 años, la proporción de los EstE con MMI es 8 puntos porcentuales menor que quienes son EstE sin MMI.

Con relación a la inserción laboral, en ambos casos la mayoría de los EstE no trabajan, sin embargo, mientras que entre los estudiantes compartidos trabajan casi 4 de cada 10, entre los que tienen una MMI lo hacen algo menos de 3 de cada 10 (37,5% y 29,3%, respectivamente).

Los estudiantes compartidos provienen de manera similar, tanto de Montevideo, como del Interior del país. Sin embargo, quienes son EstE sin MMI provienen principalmente de la capital del país.

Cuadro 1: Distribución de los estudiantes efectivos por Sexo, Edad, Lugar de nacimiento, Forma de administración en último año de educación media y Situación laboral según evento de matriculación múltiple interinstitucional

	Estudiantes efectivos con matriculación múltiple interinstitucional		Estudiantes Efectivos sin matriculación múltiple interinstitucional	
	EstE	%	EstE	%
Sexo				
Femenino	865	69,5	65.376	62,9
Masculino	379	30,5	38.611	37,1
Tramos de edad				
Hasta 19 años	92	7,4	10.816	10,4
De 20 a 24 años	447	35,9	42.020	40,4
De 25 a 29 años	320	25,7	25.330	24,4
De 30 a 34 años	172	13,8	12.351	11,9
De 35 a 39 años	88	7,1	5.974	5,7
Más de 40 años	125	10,0	7.492	7,2
Lugar de nacimiento				
Montevideo	607	49,1	59.100	56,8
Interior	600	48,5	41.728	40,1
Otros	30	2,4	3.159	3,0
Forma de administración en último año de educación media				
Público CES y otros	902	79,8	66.202	68,5
Público UTU	70	6,2	5.630	5,8
Privado	124	11,0	20.684	21,4
Exterior	11	1,0	1.536	1,6
Terciario no univ.	2	0,2	149	0,2
Terciario univ.	21	1,9	2.506	2,6
Estudiante trabaja				
Si	353	37,5	23.306	29,3
No	589	62,5	56.293	70,7
Resumen de la tabla				
Total	1.244	100,0	104.141	100,0

Fuente: Elaboración propia en base en datos de SGB - SECIU de la Udelar, datos de los Formularios de Ingreso de la DGPlan - Udelar y datos de matrícula 2017 del CFE.

Nota: Algunas desagregaciones presentan casos perdidos, por esto la sumatoria de las categorías no en todos los casos coincide con los totales.

En relación con la forma de administración del instituto de secundaria en que cursó su último año de educación media, y a pesar de que la procedencia pública es claramente mayoritaria en todos los casos, se observa una participación 12 puntos porcentuales superior de la procedencia pública entre los estudiantes compartidos, al compararlos con los estudiantes exclusivos de la Udelar.

Perfil educativo

Nivel de formación dentro de la Udelar

Una vez reseñados algunos aspectos generales de las características de los estudiantes efectivos, es necesario preguntarse cuántos de estos se encuentran en programas de grado o en posgrado a nivel de la Udelar y determinar si la interinstitucionalidad de algunos de ellos se encuentra asociada al nivel educativo de la formación en curso.

Como se aprecia en el cuadro 2, la casi totalidad de los estudiantes efectivos con y sin MMI, son estudiantes de grado. Un 96,9% para quienes presentan MMI y un 93,3% para quienes no tienen dicho atributo.

Cuadro 2: Distribución de los estudiantes efectivos según Nivel de la última actividad realizada en la Udelar en 2017				
Nivel de la última actividad realizada	Estudiantes efectivos con matriculación múltiple interinstitucional		Estudiantes Efectivos sin matriculación múltiple interinstitucional	
	EstE	%	EstE	%
Grado y pre-grado	1.206	96,9	97.181	93,3
Posgrado	26	2,1	6.026	5,8
Sin dato	12	1,0	934	0,9
Total	1.244	100,0	104.141	100,0

Fuente: Elaboración propia en base en datos de SGB - SECIU de la Udelar, datos de los Formularios de Ingreso de la DGPlan - Udelar y datos de matrícula 2017 del CFE.

Nota: Existen asignaturas compartidas entre niveles de grado y posgrado, estos casos fueron considerados dentro de la categoría Grado y pre grado.

En consecuencia, el porcentaje de posgrado para quienes son EstE con MMI es necesariamente bajo, por lo que en principio no se trataría de estudiantes que ya poseen una acreditación académica de grado. De todas maneras, esta es una afirmación parcial, dado que la clasificación se realiza con base en la última actividad del estudiante, y no se han considerado sus actividades anteriores, las que bien podrían reflejar una heterogeneidad mayor en lo disciplinario, pero también en el nivel académico de las ofertas en curso.

Por otra parte, la presencia de sin dato, se explica por materias que no se encontraban dentro del listado del SGB y por tanto no pudieron ser asociadas a ningún nivel. Cabe destacar que no todas las ofertas de posgrado se encuentran registradas en el SGB, por lo cual, si bien existen pocos casos sin dato, no es posible determinar si estos se corresponden a estudiantes que cursan un posgrado.

En el cuadro 1 del anexo, y debido al gran peso de los EstE de grado, se presentan las características sociodemográficas exclusivamente para estos, observándose que las mismas no difieren de forma significativa con las del total de la población.

Cronología de la múltiple matriculación interinstitucional

Como se señaló en el apartado anterior, un total de 1.244 de los estudiantes que registraron actividad en la Udelar en 2017, también se matricularon en carreras del Consejo de Formación en Educación de ANEP en dicho año.

La manera en que se organizan las trayectorias de formación estudiantil son diversas. Es de interés comprender en qué proporción nuestros estudiantes optaron o no simultáneamente por cada carrera.

Por ejemplo, algunos, habiendo tenido previamente actividad en el CFE, optaron por iniciar una carrera en la Udelar en dicho año. En otros casos, se trató de una matriculación múltiple interinstitucional inicial, es decir que iniciaron en el mismo año, carreras en ambas instituciones. Otros estudiantes, con trayectoria previa en la Udelar, decidieron que, además de continuar sus estudios universitarios, les interesaba iniciar una formación docente en el CFE.

El Cuadro 3 muestra que en 2017 la mayoría de los EstE con MMI de la Udelar se encontraban teniendo actividades académicas en carreras iniciadas en años previos (61,1%): casi la mitad tenía más de 1 y hasta 5 años de antigüedad en la universidad (45,8%) y un 15,3% aún más.

La mitad optó previamente por estudios de formación docente (49,5%), iniciando sus estudios universitarios posteriormente. Casi 3 de cada 10 inició sus estudios simultáneamente en ambas instituciones (28,9%; 24,3% en 2017). De manera que sólo 2 de cada 10 EstE con MMI decidieron complementar sus estudios (ya que en 2017 también se matricularon en el CFE), comenzando una carrera en la Udelar (21,6%).

En definitiva, más de 6 de cada 10 de los estudiantes con MMI que iniciaron una carrera universitaria en 2017, también lo hicieron por primera vez en el CFE en dicho año. Esta preferencia múltiple y simultánea por ambas instituciones disminuye entre los estudiantes más antiguos: entre 2008 y 2014, menos del 1%; en 2015 supera el 2% y 2016 casi el 6%. Sin embargo, en 2017 la cantidad de casos se eleva a 297, lo cual representa el 62,4% de todos los inicios simultáneos en dicho año.

Cuadro 3: Distribución de los estudiantes efectivos con matriculación múltiple interinstitucional según Antecedencia cronológica de la inscripción en la carrera de la última actividad realizada en la Udelar en 2017 por Antecedencia temporal de la inscripción en carrera.

Antecedencia temporal de la inscripción en carrera	Antecedencia cronológica de la inscripción en la carrera de la última actividad				Total
	Hasta 2007	Entre 2008 y 2012	Entre 2013 y 2016	En 2017	
La carrera CFE es previa	5,1 100,0	23,3 90,4	71,6 77,3		100,0 49,5
La carrera Udelar es previa		4,5 7,7	27,7 13,0	67,8 37,6	100,0 21,6
Inscripción múltiple en 2008		100,0 0,6			100,0 0,1
Inscripción múltiple en 2010		100,0 0,6			100,0 0,1
Inscripción múltiple en 2012		100,0 0,6			100,0 0,1
Inscripción múltiple en 2013			100,0 0,7		100,0 0,3
Inscripción múltiple en 2014			100,0 0,9		100,0 0,4
Inscripción múltiple en 2015			100,0 2,1		100,0 1,0
Inscripción múltiple en 2016			100,0 5,9		100,0 2,7
Inscripción múltiple en 2017				100,0 62,4	100,0 24,3
Total	2,5 100,0	12,8 100,0	45,8 100,0	38,9 100,0	100,0 100,0

Fuente: Elaboración propia en base en datos de SGB - SECIU de la Udelar, datos de los Formularios de Ingreso de la DGPlan - Udelar y datos de matrícula 2017 del CFE.

Nota: Un total de 21 casos carecen de información sobre el año de inscripción a carrera en la Udelar. Por lo tanto el N del cuadro es 1.223.

A partir del Cuadro 4 se puede observar que, si bien no hay diferencias de significación por sexo ni área demográfica del lugar de nacimiento, entre quienes iniciaron en 2017 su carrera en la Udelar y quienes ya venían cursándola, si la hay en materia de edades.

En efecto, es interesante observar que entre quienes iniciaron su carrera universitaria en el propio 2017, destacan, siempre en comparación con quienes la iniciaron con anterioridad, los más jóvenes y los mayores: entre estos se observa un 16,8% de inscriptos con hasta 19 años y un 10,3% con 40 y más años de edad. En cambio, entre quienes ya venían estudiando en la Udelar, siempre en términos relativos, destacan los demás grupos etarios: 9 de cada 10 estudiantes inscriptos en años anteriores, tiene entre 20 y 39 años, en comparación con sólo 7 de cada 10 que tienen estas mismas edades entre los que iniciaron en 2017 (90,2% y 72,9%, respectivamente).

Cuadro 4: Distribución de los estudiantes efectivos con matriculación múltiple interinstitucional según Antecedencia cronológica de la inscripción en la carrera de la última actividad realizada en la Udelar en 2017 por Sexo, Tramos de edad y Lugar de nacimiento.

	Estudiantes efectivos con matriculación múltiple interinstitucional		
	En 2017	Previa a 2017	Sin dato
Sexo			
Femenino	68,1	70,7	61,9
Masculino	31,9	29,3	38,1
Tramos de edad			
Hasta 19 años	16,8	1,5	4,8
De 20 a 24 años	34,5	37,6	9,5
De 25 a 29 años	20,8	29,5	4,8
De 30 a 34 años	13,2	14,5	4,8
De 35 a 39 años	4,4	8,7	9,5
Más de 40 años	10,3	8,3	66,7
Lugar de nacimiento			
Montevideo	48,5	49,1	42,9
Interior	48,3	48,3	42,9
Otros	2,1	2,5	14,3
Total	100,0	100,0	

Fuente: Elaboración propia en base en datos de SGB - SECIU de la Udelar, datos de los Formularios de Ingreso de la DGPlan - Udelar y datos de matrícula 2017 del CFE.

Nota: La incorporación de una columna de "Sin dato" es consecuencia de que no se cuenta con información del año de inscripción para un total de 21 estudiantes.

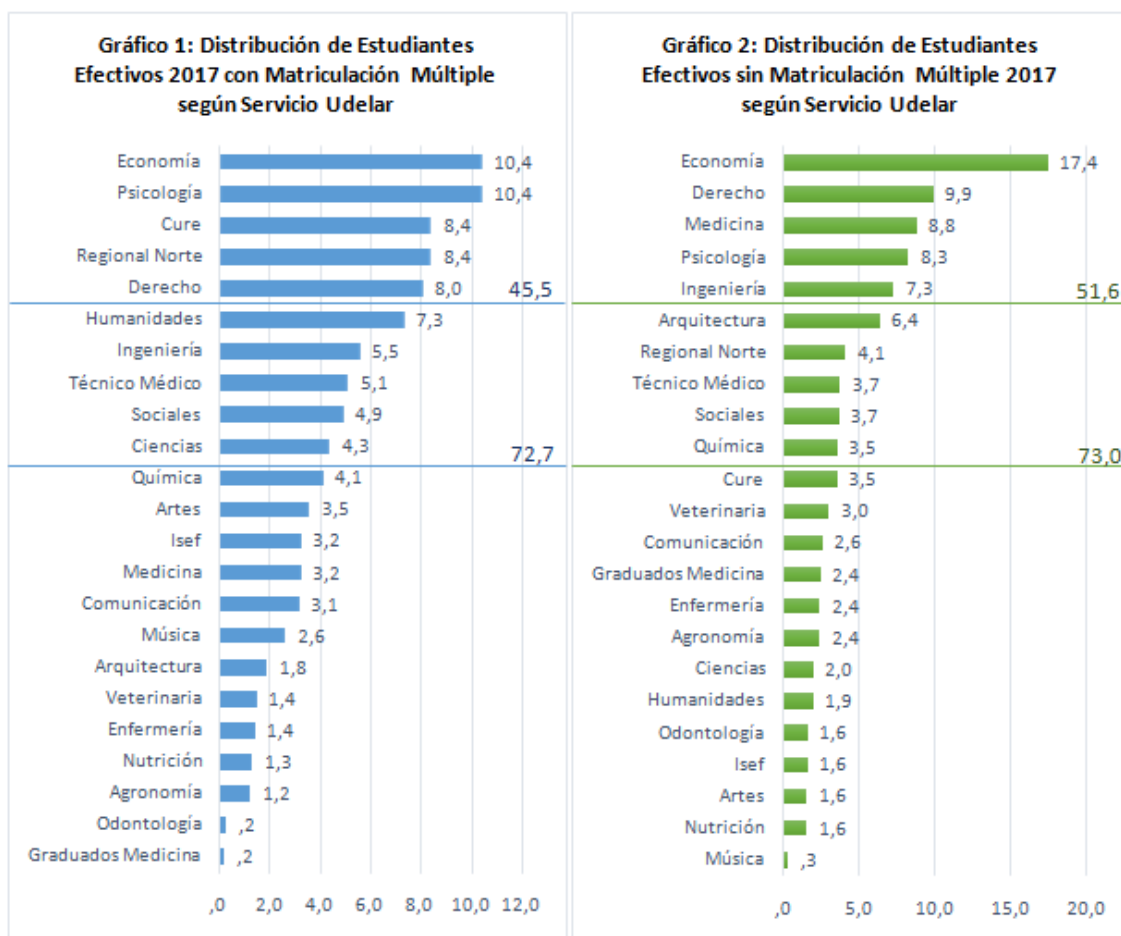
Área de formación

En los gráficos 1 y 2 se aprecia que tanto entre quienes tienen MMI como quienes no presentan este fenómeno, los servicios de Economía, Derecho y Psicología figuran entre los cinco primeros dentro de los cuales el EstE realizó su última actividad.

Para quienes presentan MMI, entre los cinco primeros también figuran los del interior del país, los cuales desarrollan diversas ofertas educativas. Esto también es esperable debido al peso que tiene la presencia de Centros de Formación en Educación y la relativa menor oferta de formación universitaria en el interior del país.

Para los EstE sin MMI entre los cinco primeros figuran junto con los ya mencionados, Medicina e Ingeniería.

El servicio de Medicina es el primero que marca una diferencia sustantiva en las preferencias, ya que para los EstE con MMI aparece muy por debajo, no integrando tampoco los diez primeros y una situación similar sucede con Arquitectura. El mismo escenario, pero en carácter inverso sucede con Humanidades, que entre quienes tienen matriculación múltiple ocupa el sexto lugar y para quienes no la tienen, se encuentra por fuera de los diez primeros. La elección por ofertas como Ingeniería, Técnico Médico y Sociales se encuentran entre los diez primeros en ambos colectivos.



Fuente: Elaboración propia en base en datos de SGB - SECIU de la Udelar, datos de los Formularios de Ingreso de la DGPlan - Udelar y datos de matrícula 2017 del CFE.

El Cuadro 5, permite analizar las preferencias de formación, sobre un total de 1.337 inscripciones realizadas por los 1.244 EstE de Udelar en el CFE.

Tratándose de inscripciones, las cantidades no reflejan el volumen de estudiantes involucrados, dado que algunos de ellos se matricularon en más de una, y hasta en cuatro carreras del CFE. Estas inscripciones se descomponen de la siguiente manera: 1.162 estudiantes se inscribieron a sólo una carrera, 72 lo hicieron a una segunda carrera, 9 a una tercera y un estudiante se llegó a inscribir en una cuarta carrera. De manera que los 72 estudiantes que se inscribieron a más de una carrera, generaron, en total, 93 inscripciones complementarias (72, sobre la primera, 18 sobre la primera y la segunda y, finalmente, 3 más, luego de haberse inscripto en la primera, segunda y terceras carrera ya consideradas).

Casi 7 de cada 10 inscripciones optaron por Profesorado (68,9%). En una lejana segunda posición, los estudiantes optaron por estudiar para ser Maestro de Educación Primaria o Educador Social, reuniendo a un 10,1% y un 7,1% de las inscripciones respectivamente.

Entre los cinco servicios universitarios con mayor participación de EstE con MMI, Psicología y Economía fueron los que reclutaron a una mayor proporción de inscripciones, con un 10,8% y un 10,5% de los MMI, respectivamente. Seguidos por Cure, Regional Norte, Humanidades y Derecho, con en torno al 8% cada uno. Y si bien, la preferencia por las opciones de Profesorado resultaron mayoritarias con independencia del servicio Udelar en que realizaron su última actividad académica, en 2017 fue entre los inscriptos en Derecho, que más multitudinariamente se optó por la realización de profesorados en el CFE.

Cuadro 5: Distribución de las inscripciones en CFE de estudiantes efectivos Udelar en 2017

Servicios Udelar	Inscripciones a carreras CFE						Total (abs)	Total (%)
	Maestro de Educación Primaria	Maestro de Primera Infancia (MPI)	Profesorado	Profesorado Técnico	Educador Social	Otros		
Economía	12,9	5,0	47,9	33,6	0,7	0,0	140	10,5
Psicología	9,7	10,4	61,1	0,0	13,2	5,6	144	10,8
Cure	15,5	4,5	67,3	2,7	10,0	0,0	110	8,2
Regional Norte	15,5	8,2	52,7	0,0	14,5	9,1	110	8,2
Derecho	2,9	1,0	88,3	2,9	4,9	0,0	103	7,7
Otros	9,0	5,1	74,4	0,0	5,9	5,6	730	54,6
Total (%)	10,1	5,5	68,9	4,0	7,1	4,4	1.337	100,0

Fuente: Elaboración propia en base en datos de SGB - SECIU de la Udelar, datos de los Formularios de Ingreso de la DGPlan - Udelar y datos de matrícula 2017 del CFE.

Nota: La información considerada para la elaboración del cuadro contempla las matriculaciones múltiples realizadas en CFE, por ello el total es superior a la cantidad de estudiantes efectivos de 2017: algunos estudiantes se matricularon en más de una carrera del CFE.

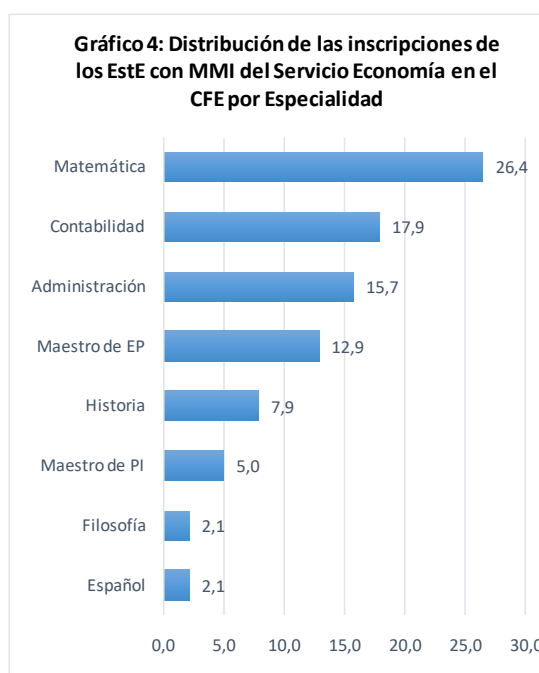
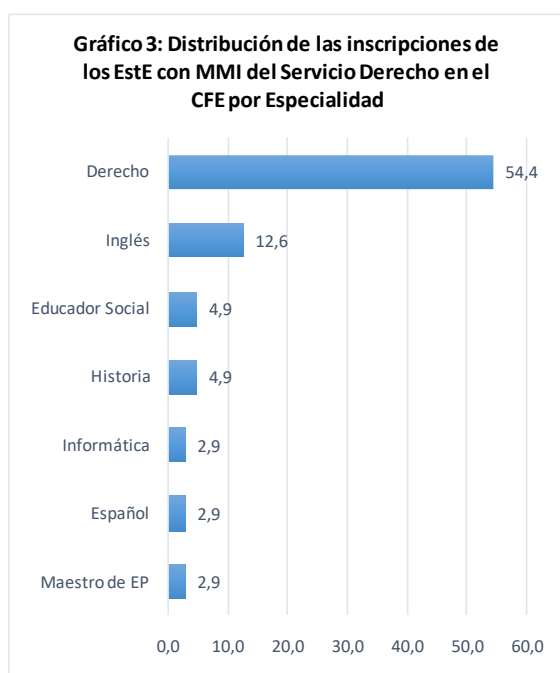
La mayoría relativa de las 1.337 inscripciones realizadas en CFE en 2017, por estudiantes que en simultáneo pertenecen a la Udelar, registran actividad en psicología, en economía y en derecho (10,8%, 10,5% y 7,7%, respectivamente). Un porcentaje similar en el Cure y en Regional Norte (8,2% y 8,2%). La mayoría de estas inscripciones múltiples corresponden a cursos de Profesorado, particularmente quienes registran sus actividades en derecho y en otras carreras universitarias (88,3% y 74,4%, respectivamente).

Los EstE de psicología y los que registraron sus actividades en los centros regionales, también tendieron a optar por realizar alguna de las diferentes opciones de Maestro y/o de Educador Social (20,1%, 20% y 23,7% y 13,2, 10% y 14,5%, respectivamente). Aunque en el caso los estudiantes de Regional Norte, sus inscripciones resultaron menos concentradas que en los demás servicios (52,7%, 23,7% y 14,5%, respectivamente). Esto puede deberse a la diversidad de ofertas que se cursan en las regionales (ver Cuadro 5).

Para poder examinar la desagregación de las inscripciones registradas en el CFE, en términos de los servicios en que tuvieron su última actividad en la Udelar, la variedad por una parte, pero sobre todo la dificultad para identificar las ofertas disciplinarias contenidas en los centros regionales (Cure y Regional Norte), impone limitaciones que obligan a restringir el siguiente análisis a los demás servicios universitarios.

Entre los EstE de la Facultad de Derecho inscriptos en diferentes opciones del CFE, en relación con los cuales ya se dijo que casi 9 de cada 10 inscripciones fueron a un profesorado, más de la mitad, el 54,4%, corresponden al profesorado homónimo: Derecho.

Entre los EstE de la Facultad de Ciencias Económicas, más de 8 de cada 10 de las inscripciones correspondían a un profesorado o a un profesorado técnico (47,9% y 33,6%, respectivamente), y 6 de cada 10 de ellos a profesorado muy vinculados a sus estudios universitarios: 26,4% Matemática, 17,9% Contabilidad y 15,7% Administración. En el caso de los estudiantes de Humanidades, casi 6 de cada 10, se inscribieron a los profesorado de Filosofía, Español, Literatura o Historia (59%).

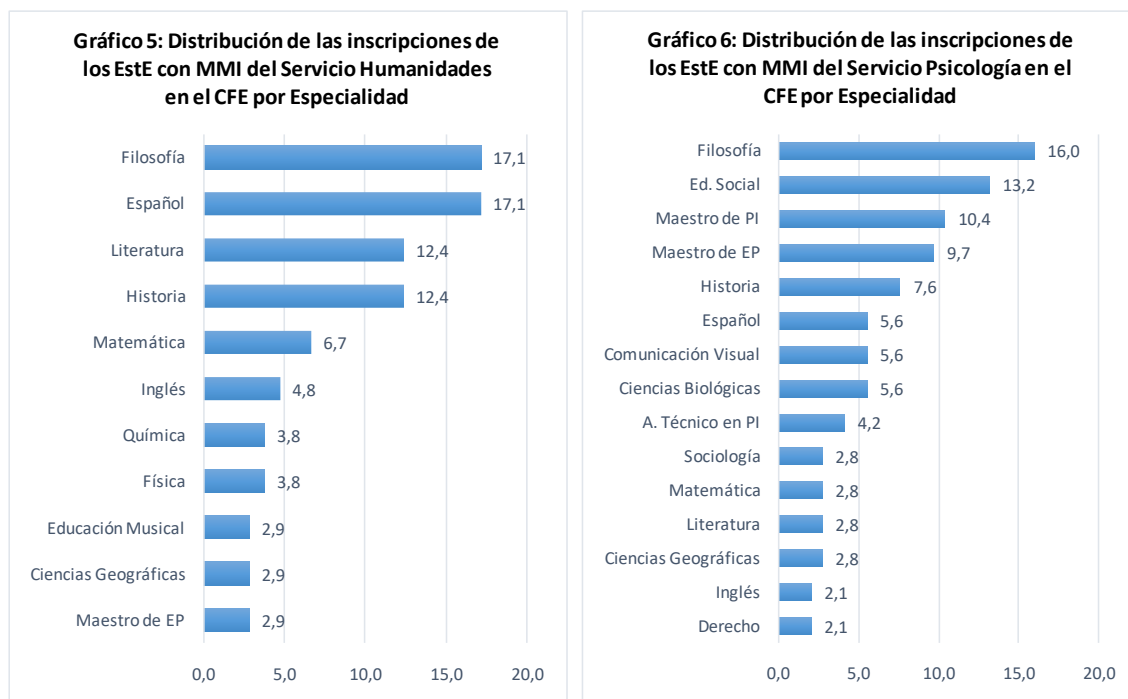


Fuente: Elaboración propia en base en datos de SGB - SECIU de la Udelar, datos de los Formularios de Ingreso de la DGPlan - Udelar y datos de matrícula 2017 del CFE.

Nota: Se presentan aquellas categorías que acumulan más de un 2%. La información considerada contempla las matriculaciones múltiples realizadas en CFE.

El CFE no cuenta con ofertas de formación docente en psicología. Aun así, resultó ser el servicio de referencia con mayor cantidad de estudiantes compartidos con el CFE. Entre las preferencias de los EstE de la Facultad de Psicología, se observan orientaciones que, desde lo disciplinario, resultan relativamente distantes del ejercicio profesional del psicólogo. Es el caso de las preferencias por los profesorado en Filosofía y, en menor medida, en Historia (16% y 7,6%, respectivamente). Y otras resultan más próximas a dicho ejercicio; incluso complementarias, si en lugar de pensar en el ejercicio profesional en el campo de la psicología, se piensa en el campo del ejercicio de la docencia directa. Es el caso de las preferencias por ofertas como Educador Social, Maestro de Primera Infancia y Maestro de Primaria (13,2%, 10,4% y 9,7%, respectivamente). De hecho, de los servicios analizados, es el único que registra especialidades de magisterio entre las 5 orientaciones de mayor preferencia.

En este caso, es interesante imaginar que las instituciones pueden llegar a tener protagonismos muy diferentes, en la formación de los diferentes grupos de estudiantes.



Fuente: Elaboración propia en base en datos de SGB - SECIU de la Udelar, datos de los Formularios de Ingreso de la DGPlan - Udelar y datos de matrícula 2017 del CFE.

Nota: Se presentan aquellas categorías que acumulan más de un 2%. La información considerada contempla las matriculaciones múltiples realizadas en CFE.

El gráfico 7 muestra la proporción en que la última actividad realizada por cada estudiante de cada servicio, coincide con el servicio en el cual figura su inscripción a carrera más reciente.

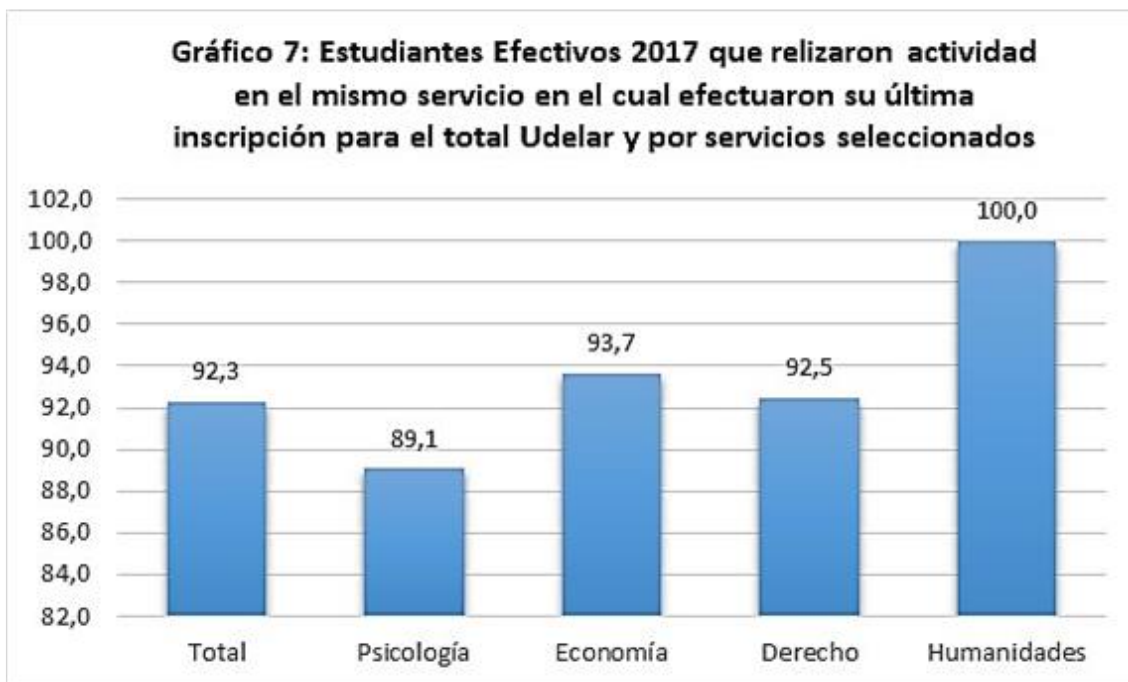
Si bien es posible que dichos estudiantes tengan inscripciones anteriores a otras carreras o que cuenten con actividad en otros servicios, que, por no tratarse de su última actividad, no han sido consideradas, la presente información no deja de ser una buena referencia sobre el nivel de movilidad o indecisión del estudiante en su formación.

El hecho de que el 92,3% de los estudiantes efectivos de la Udelar efectuaron su última inscripción en el mismo servicio en el cual registran su última actividad académica, fortalece la utilidad del recurso de información proporcionado.

Teniendo en cuenta las precisiones realizadas, y partiendo de la idea general que refleja el gráfico, por la cual la proporción de situaciones es altamente consistente, es pertinente señalar dos situaciones relativamente desviadas de la media presentada.

Se trata de los casos de Humanidades y Psicología, que reflejan la existencia de vínculos disciplinarios más directos en el primer caso y menos consistentes en el segundo. Para Humanidades, además, es posible intuir una salida de ejercicio profesional mediada por la complementación de las formaciones elegidas. En el caso de Psicología, continuando con el eje de

reflexión aplicado para Humanidades, es evidente que, como disciplina, ofrece mecanismos de inserción laboral directa más independientes, lo que podría explicar la importante presencia de inscripciones a profesados menos vinculados en lo disciplinario, como el de filosofía y el de historia.



Fuente: Elaboración propia en base en datos de SGB - SECIU de la Udelar, datos de los Formularios de Ingreso de la DGPlan - Udelar y datos de matrícula 2017 del CFE.

Nota: Se considera la última actividad realizada por el estudiante en Udelar para 2017, dado que se emplea la definición de estudiante efectivo 2017. En el caso de las inscripciones se consideran todos los registros, realizando la comparación con la última inscripción del estudiante.

Ascendencia educativa

Análisis global del origen educativo terciario de los estudiantes de Udelar y del CFE

El acceso a la educación superior representa, desde una perspectiva de derechos, un escenario importante y, en muchos sentidos, una de las claves en torno de las cuales gira el debate actual sobre la inclusión social en los niveles superiores de formación profesional (Errandonea, 2018, pág. 138).

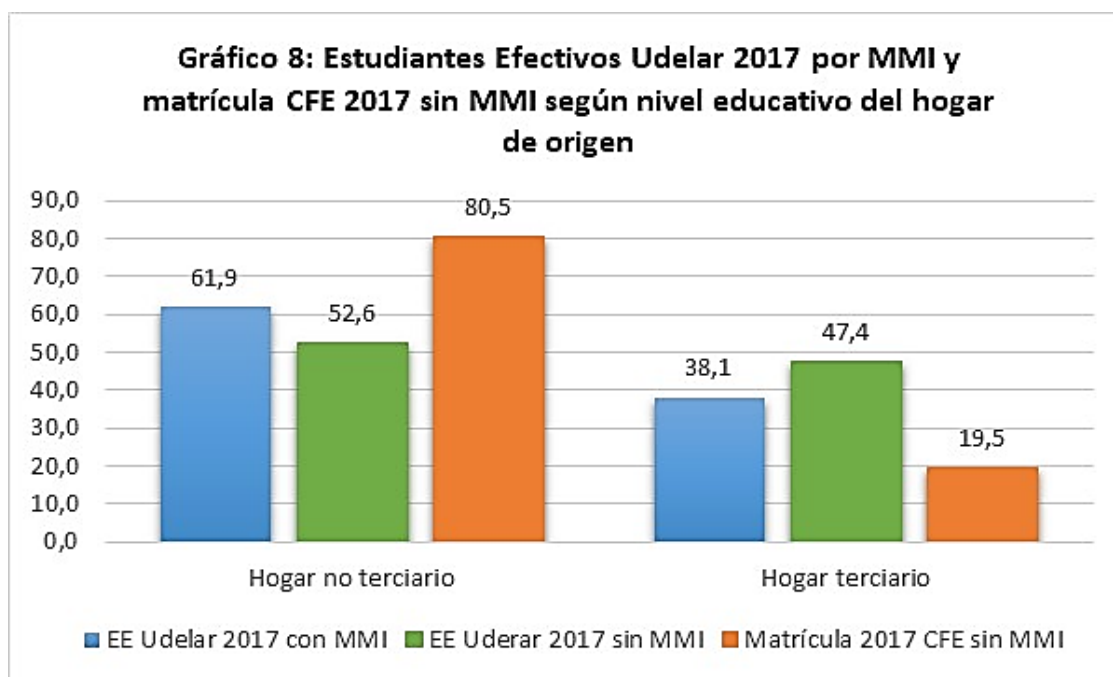
La ascendencia educativa es un factor de influencia en la elección de la carrera por parte de los individuos, por esto se considera necesario dar una mirada global comparativa del origen educativo de los estudiantes, no solo a nivel de los estudiantes efectivos de la Udelar (que son el centro de análisis de este documento), sino también ampliando a los matriculados en el CFE.

Para el gráfico 8 se consideran entonces tres poblaciones, los estudiantes efectivos Udelar 2017 con MMI, los estudiantes efectivos Udelar 2017 sin MMI y se agrega una tercera población, los matriculados en CFE en 2017 que no registran actividad en Udelar, es decir matrícula CFE sin MMI.

Al observar el gráfico 8, se tiene que la mayoría de los estudiantes provienen de hogares con nivel de formación alcanzada no terciaria pero también con claras diferencias entre las poblaciones.

Los matriculados en el CFE sin MMI son quienes provienen de hogares con menor nivel educativo (80,5% no terciario), seguidos por los EstE Udelar con MMI (61,9%) y por último por los EstE Udelar sin MMI. Esto marca una tendencia por parte de quienes provienen de hogares con nivel educativo más bajo a seleccionar carreras de formación docente frente a la opción de asistir a la universidad. Casi 5 de cada 10 estudiantes de la Udelar sin MMI provienen de hogares con nivel educativo alcanzado terciario, mientras que en el caso de la matrícula del CFE (sin MMI) provienen solo 2 de cada 10 estudiantes de hogares más favorecidos.

Los estudiantes con matriculación múltiple, se encuentran en una posición intermedia, aunque con características más similares a los EstE Udelar sin MMI. De los estudiantes con MMI casi 4 de cada 10 provienen de un hogar con nivel terciario, es decir el doble de los que están matriculados únicamente en CFE.



Fuente: Elaboración propia en base en datos de SGB - SECIU de la Udelar, datos de los Formularios de Ingreso de la DGPlan - Udelar y datos de matrícula 2017 del CFE.

Nota: Se considera la última actividad realizada por el estudiante en Udear para 2017, dado que se emplea la definición de estudiante efectivo 2017.

En el caso los estudiantes del CFE, sólo se considera a los inscriptos en 2017 que no son MMI (aquellos que no registran actividad en la Udelar).

La base de actividades consultada de la Udelar, abarca exclusivamente las actividades registradas entre los años 2001 y 2017.

Origen educativo de los estudiantes efectivos de Udelar 2017

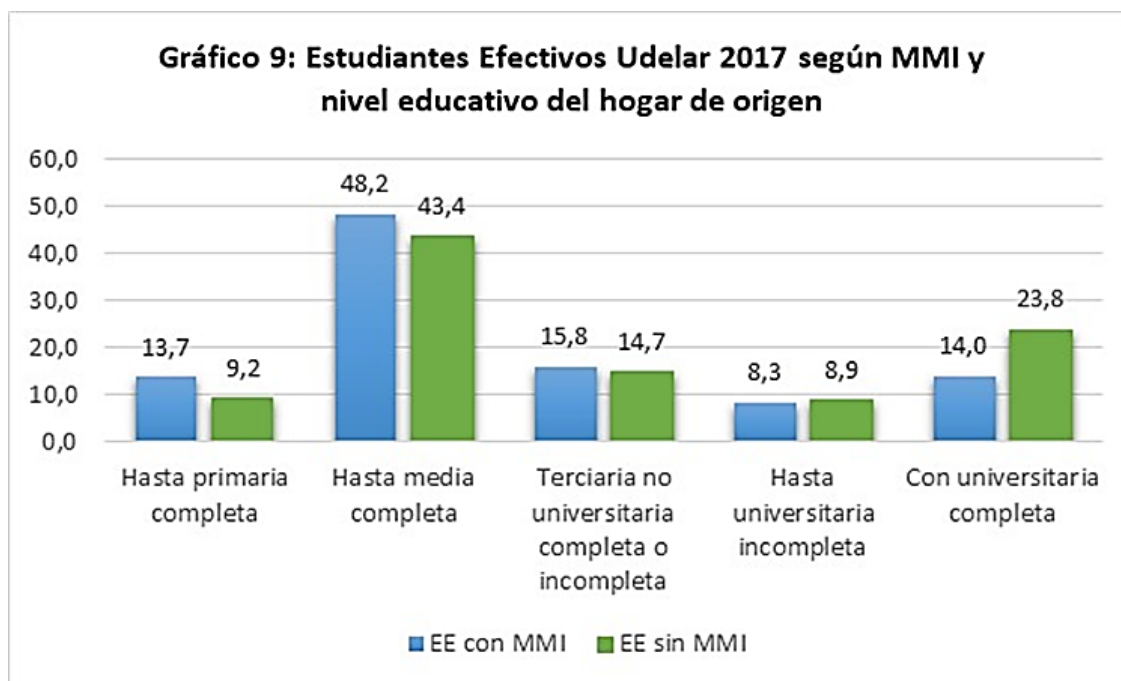
El gráfico 9 muestra la desagregación del origen social educativo de los estudiantes de la Udelar con y sin MMI. Respecto a esto, ya se marcaron las diferencias globales entre el origen terciario y no terciario en el apartado anterior, sin embargo, en la desagregación de estas categorías se aprecian características importantes.

En él se observan tres situaciones diferentes:

Por una parte, los estudiantes provenientes de hogares de nivel terciario (con máximo nivel educativo alcanzado, no universitaria, completa o incompleta, y universitaria incompleta), registran una relativa paridad entre quienes comparte la Udelar con el CFE (EstE MMI) y quienes son exclusivos de la Udelar (EstE sin MMI). Aunque en la frontera universitario / no universitario, ya se observan tendencias levemente diferentes.

Entre los estudiantes provenientes de los hogares con menor nivel educativo (hasta primaria y hasta media completa, respectivamente), la participación de los estudiantes compartidos resulta, en términos relativos, mayor en ambas categorías.

Por último, entre los estudiantes provenientes de hogares universitario (universitaria completa), los que participan en mayor proporción, son los estudiantes exclusivos de la Udelar.



Fuente: Elaboración propia en base en datos de SGB - SECIU de la Udelar, datos de los Formularios de Ingreso de la DGPlan - Udelar y datos de matrícula 2017 del CFE.

Nota: Los casos sin dato son 307 para los EstE con MMI y 25.099 para los EstE sin MMI.

Los niveles no terciarios se encuentran para los EstE con MMI 9,3 puntos porcentuales por encima de quienes no tienen MMI y la diferencia en el nivel de universitaria completa es casi idéntica, de 9,9 puntos a favor de quienes no presentan MMI.

Sería de esperar que aquellos estudiantes con MMI tuvieran niveles más altos de origen social de terciaria no universitaria, sin embargo, esta categoría así como la de universitaria incompleta no presentan grandes diferencias entre una población y otra. Por lo que se aprecia una mayor polarización de la población y una marcada tendencia de los hijos de universitarios a seguir de manera exclusiva carreras universitarias.

Reflexiones finales

El análisis realizado, guiado por los lineamientos teóricos planteados al comienzo del documento, deja de manifiesto que a nivel de las características socio-demográficas, la elección de áreas de formación y la ascendencia educativa, existen dos perfiles diferentes de estudiantes dentro de la Udelar.

A continuación, se presentan las distinciones más destacadas entre los estudiantes efectivos de la Udelar con matriculación múltiple interinstitucional en el CFE y aquellos estudiantes efectivos de la Udelar que no tienen matriculación múltiple interinstitucional en el CFE.

La presencia femenina es superior entre los estudiantes compartidos, en relación a quienes son estudiantes exclusivamente de la Udelar. Además, son de edades más elevadas, se encuentran radicados en mayor medida en el interior del país, provienen en mayor nivel de educación media pública y es en términos relativos mayor la proporción de ellos que se encuentran trabajando.

Para ambas poblaciones los servicios de Economía, Derecho y Psicología figuran entre los cinco primeros dentro de los cuales el EstE realizó su última actividad y los servicios del interior del país figuran en los primeros puestos exclusivamente entre los estudiantes compartidos.

El servicio de Medicina es el primero que marca una diferencia sustantiva en las preferencias, ya que para los EstE con MMI aparece muy por debajo, mientras que para los EstE sin MMI figura entre los cinco primeros servicios. El mismo escenario, pero en carácter inverso, ocurre al considerar Humanidades, que entre quienes tienen matriculación múltiple ocupa el sexto lugar y para quienes no, se encuentra por fuera de los diez primeros.

El 68,9% de las inscripciones realizadas por EstE de la Udelar en el CFE se dan en Profesorado, seguido de Maestro de Educación Primaria con un 10,1%. Al desagregar por especialidad del CFE se constata que la elección es similar al área de formación del servicio en el cual se encuentra el EstE en la Udelar.

Por otro lado 92,3% de los estudiantes efectivos de la Udelar, efectuaron su última inscripción en el servicio por el que son estudiantes efectivos. Por lo que se puede mantener la hipótesis de que son estudiantes con interés en un área específica de conocimiento.

En relación a la ascendencia educativa, sería de esperar que aquellos EstE de la Udelar con MMI tuvieran niveles más altos de origen social de terciaria no universitaria; sin embargo, esta categoría así como la de universitaria incompleta no presentan grandes diferencias en relación a quienes no tienen MMI.

La distinción viene dada por la categoría de universitaria completa. Existiendo una marcada tendencia de los hijos de universitarios a seguir en su mayoría carreras universitarias con exclusividad, con un 23,8% de hijos de universitarios entre quienes no tienen MMI y un 14,0% entre quienes son EstE con MMI.

Se tiene entonces que los hijos provenientes de hogares con niveles educativos más bajos tienden en mayor medida a elegir carreras del CFE o combinar su cursado con carreras universitarias, en comparación con quienes provienen de hogares universitarios, y sobre todo, de aquellos que provienen de hogares con nivel universitario completo.

Este análisis deja abiertas varias hipótesis o interrogantes, como por ejemplo si la matriculación múltiple interinstitucional implica para el estudiante la complementariedad de la formación entre ambas instituciones; o si la misma constituye una estrategia de los estudiantes de orígenes menos privilegiados de tener más de una opción en caso del fracaso académico en la formación de preferencia; o si la elección de más de una alternativa se debe a la falta de conocimiento previo sobre las respectivas formaciones para definirse por una antes de la inscripción, o qué papel juega el tipo y variedad de la oferta en lo local, etc.

Con estas interrogantes y a partir de la información obtenida, queda planteada la necesidad de seguir profundizando y desarrollando la presente línea de investigación.

Bibliografía

- Errandonea, G. (Octubre de 2018). Ascendencia educativa entre los egresados: la necesidad de seguir completando el modelo. (DEV-FVET, Ed.) *Libro de conferencias y resúmenes - IV Seminario Internacional de intercambio de experiencias e investigaciones sobre egreso universitario y III Seminario Internacional sobre Trayectorias en la Educación Superior*, 138-146. Recuperado el 03 de 03 de 2020, de http://www.fvet.edu.uy/images/DEV/dev/2018/Evento_Egresados/Libro_de_res%C3%BAmenes_-_2018_-_Documentos_de_Google.pdf
- Errandonea, G., Orós, C., Yozzi, M., Pereira, L., & Lazarga, E. (2018). *Protocolo de Procesamiento. Uso de Datos Administrativos para la Generación de Indicadores de Enseñanza de la Udelar*. Montevideo: USIEn-CSE.
- Navarro Cendejas, J. (2014). La inserción laboral de los titulados universitarios de clase obrera en Cataluña. *Revista de la Asociación de Sociología de la Educación. RASE*, 7(2), 488-510. Disponible en <https://dialnet.unirioja.es/descarga/articulo/5144523.pdf>.
- Orós, C. (2018). *Una aproximación al fenómeno de la matriculación múltiple interinstitucional de estudiantes de la Universidad de la República*. Montevideo: II Jornadas Regionales de Investigación en Educación Superior (JIES 2020).
- Piñeiro Ramírez, S. L. (2015). Factores asociados a la selección de carrera: una aproximación desde la Teoría de la Acción Racional. *CPU-e, Revista de Investigación Educativa*(20), 72-99.
- Rama, G. (1994). Educación y cambios en la estructura social de América Latina. *Proyecto principal de educación en América Latina y el Caribe*(35), 9-22.
- Van de Werfhorst, H., & Luijkx, R. (2010). Educational field of study and social mobility: Disaggregating social origin and education. *Sociology*, 44(4), 695-715. Disponible en <http://hermanvandewerfhorst.socsci.uva.nl/Sociology2010.pdf>.
- Veleda, C. (2002). Estrategias individuales y familiares en la elección de las instituciones de educación superior. En M. Kisilevsky, & C. Veleda, *Dos estudios sobre el acceso a la educación superior en la Argentina* (págs. 87-139). Buenos Aires: IIPE - UNESCO.

Anexo

Cuadro 1: Distribución de los estudiantes efectivos de Grado en Udelar por Sexo, Edad, Lugar de nacimiento y Forma de administración en último año de educación media según evento de matriculación múltiple interinstitucional				
	Estudiantes efectivos con matriculación múltiple interinstitucional		Estudiantes Efectivos sin matriculación múltiple interinstitucional	
	EstE	%	EstE	%
Sexo				
Femenino	837	69,4	61.042	62,9
Masculino	369	30,6	36.070	37,1
Tramos de edad				
Hasta 19 años	92	7,6	10.803	11,1
De 20 a 24 años	442	36,7	41.848	43,1
De 25 a 29 años	309	25,6	23.785	24,5
De 30 a 34 años	165	13,7	10.104	10,4
De 35 a 39 años	78	6,5	4.688	4,8
Más de 40 años	120	10,0	5.881	6,1
Lugar de nacimiento				
Montevideo	585	48,7	54.745	56,4
Interior	587	48,9	39.780	41,0
Otros	29	2,4	2.587	2,7
Forma de administración en último año de educación media				
Público CES y otros	879	80,3	62.384	69,2
Público UTU	69	6,3	5.538	6,1
Privado	116	10,6	18.910	21,0
Exterior	11	1,0	1.221	1,4
Terciario no univ.	2	0,2	136	0,2
Terciario univ.	18	1,6	1.945	2,2
Estudiante trabaja				
Si	346	37,4	22.900	29,1
No	580	62,6	55.826	70,9
Resumen de la tabla				
Total	1.206	100	97.181	100

Fuente:

Elaboración propia en base en datos de SGB - SECIU de la Udelar, datos de los Formularios de Ingreso de la DGPlan - Udelar y datos de matrícula 2017 del CFE.

Nota:

Algunas desagregaciones presentan casos perdidos, por esto la sumatoria de las categorías no en todos los casos coincide con los totales.