



**Departamento de Economía**  
Facultad de Ciencias Sociales  
Universidad de la República

## **Documentos de Trabajo**

**Evolución de los salarios y compensaciones del sector  
privado de Montevideo para las distintas clases de  
actividad económica (1970-2008)**

**Valentina Cancela, Cecilia Lara y Susana Picardo Prats**

**Documento No. 22/10**  
Noviembre 2010

ISSN 1688-5031

**Evolución de los salarios y compensaciones del sector privado  
de Montevideo para las distintas clases de actividad económica  
(1970-2008)**

**Valentina Cancela, Cecilia Lara y Susana Picardo Prats**

Banco de Datos de Economía e Historia Económica. Facultad de Ciencias Sociales,  
UdelaR.

## Resumen

En este trabajo se presentan series de índices de salarios líquidos desde 1969 hasta 2008 para el Sector Privado de Montevideo, período para el cual el Instituto Nacional de Estadística (INE) ha elaborado un índice medio de salarios con diversos cambios de año base con sus correspondientes cambios en las actividades investigadas y cambios metodológicos. A los efectos de disponer de una serie armonizada a través del tiempo se ha realizado un empalme de las series originales estableciendo diversos criterios.

Estos empalmes permiten a los usuarios disponer de series largas de salarios, no sólo para la industria manufacturera que es lo usual, sino también para otras actividades como son servicios, comercio, transporte. Además, la información que se brinda tiene la novedad de incluir un amplio número de clases de actividad a un nivel muy desagregado.

Se incluyen en la serie de salarios los aumentos por encima de los mínimos autorizados desde noviembre de 1975 a octubre de 1980 la cual muestra que las mismas representaban para el Sector Privado de Montevideo casi una vez y media más que sin incluir los resultados de la encuesta. Esto implicaría una amortiguación de la caída de los salarios durante el período 1975-1980.

El análisis por divisiones indica que los sectores comercio, construcción e industria manufacturera por su orden, muestran una evolución más favorable si se comparan los incrementos por encima de los mínimos con la evolución oficial en el período considerado.

**Palabras claves: salarios, actividades económicas, empalme**

## Abstract

In this paper we present series of disposable wage index from 1969 to 2008 for the private sector of Montevideo, period for which *Instituto Nacional de Estadística* (INE) has elaborated an average wage index with different changes of base year, with its corresponding changes in the activities researched and with its methodological changes. In order to obtain a harmonized series through time, we have done a joint of series establishing different criterion.

These joints of series allow the users to have long series of wages, not only for manufacturing industry as usual, but also for other activities such as services, trade,

transporting. Besides, the information that is offered has the novelty to include a great number of activities classes to a high level of disintegration.

We include in the wage series the increases above minimum authorized from November 1975 to October 1980, which shows that the same represented for the private sector of Montevideo once and a half more than without including the survey results. This would mean a lesser fall of the wages during the period 1975-1980.

The analysis for activities indicates that trade, building and manufacturing industry respectively, show a better evolution if we compare the increases above minimum authorized with the official evolution in the period chosen.

**Key words: wages, economic activities, joint of series**

**JEL classification: J30, J31**

## Índice

1. Introducción .....	1
2. Antecedentes .....	2
3. Objetivos .....	4
4. Metodología .....	4
5. Resultados obtenidos y comentarios .....	7
6. Bibliografía .....	22
7. Anexo estadístico .....	23

## 1. Introducción

El análisis de las condiciones de vida de los trabajadores considera la evolución de los ingresos recibidos en su condición de dependientes, comparado con la evolución de los precios de consumo, mediante el indicador del Salario Real. La evolución del Salario Real muestra cuanto más ganan o pierden los ingresos derivados del trabajo en relación al crecimiento de los precios de consumo de una canasta de bienes y servicios, como un proxy a la evolución de la satisfacción de necesidades de la clase trabajadora.

Como podemos apreciar, hay dos componentes que inciden en la evolución del salario real y que son: a) la evolución de los ingresos que recibe, o dicho de otra manera de lo que entra en el bolsillo del trabajador y b) la evolución de los precios de consumo. La primera evolución puede ser analizada a través del Índice Medio de Salarios (IMS) que viene relevando desde 1968 el Instituto Nacional de Estadística (INE), y el segundo a través de la evolución del Índice de Precios del Consumo (IPC), sobre el cual para Uruguay se tiene información desde el año 1914 a través de diversos estudios sobre las condiciones de vida, y en forma más sistemática a partir del IPC base 1962 elaborado por el instituto mencionado.

El primer componente es el objeto de este trabajo. A tales efectos, el Banco de Datos de Economía e Historia Económica toma en cuenta todas las series de salarios y compensaciones del sector privado para Montevideo publicadas por el INE desde 1969 hasta julio del año 2008, con el más amplio grado de desagregación posible. Los salarios considerados no tienen incluidos los beneficios sociales ni los aportes obligatorios a los organismos de seguridad social tales como los aportes personales.

Además deben de considerarse los cambios de base que atraviesan este período, así como también los distintos criterios de clasificación industrial uniforme que han estado presentes en el mismo. Más específicamente, los cambios de base corresponden a 1968, enero de 1982 (cambio parcial), octubre-diciembre 1984, diciembre 1995, diciembre de 2002, julio 2008; en tanto que los cambios en la Clasificación Industrial Internacional Uniforme (CIIU) utilizada para la presentación de los índices fueron en sus tres primeras revisiones CIIUrev1, CIIUrev2 y CIIUrev3. Los empalmes realizados contemplaron los cambios de base y de clasificación de actividades debiendo establecerse criterios de correlación que se

definieron a los efectos de este trabajo entre las distintas revisiones de la CIU, a los efectos de hallar series lo más adecuadamente comparables en el tiempo.

En un trabajo anterior del Banco de Datos, se han construido series de salarios para la industria manufacturera y sus clases de actividad entre 1930-1969, por lo tanto, sería de especial interés lograr avanzar en el estudio de algunas clases de actividad para un período que abarque 1930-2008, con todas las limitaciones que deben tenerse en cuenta. En este trabajo se incluyen también otras actividades no incluidas en la Industria Manufacturera como ser construcción, comercio y servicios, lo cual es un avance en la cobertura de este indicador de evolución de salarios y compensaciones para un período de tiempo relativamente extenso.

En primer lugar, se desarrollan los antecedentes y los objetivos del trabajo. A continuación se describe la metodología empleada para realizar el empalme de las series, lo cual es el punto clave de la investigación.

Finalmente, se muestran los resultados obtenidos y se comentan.

## **2. Antecedentes**

Este trabajo corresponde a un conjunto de estudios que se vienen realizando en el Banco de Datos de la Facultad de Ciencias Sociales, área Economía e Historia Económica (BdD) en coordinación con el Programa de Historia Económica de la Unidad Multidisciplinaria. En ese sentido el Banco de Datos realizó una estimación de la evolución de los salarios para el período 1930 a 1969.

En el marco de esos estudios, con este trabajo se realiza una estimación de la evolución de los salarios para el período 1969 a 2008, con la particularidad de que se incluyeron los resultados de la Encuesta de Salarios del sector privado de Montevideo que realizó el Instituto de Estadística (INE). Si bien el INE relevó y difundió información de los aumentos por encima de los mínimos autorizados desde noviembre de 1975 en el departamento de Montevideo, esos incrementos se incluyeron en el índice “oficial” como

variaciones mensuales recién a partir del mes de octubre de 1980, en tanto que para el Interior el INE relevó e incluyó estos datos en el índice desde enero de 1982<sup>1</sup>.

Para el período noviembre de 1975 a febrero de 1978 el INE presentó los datos por separado del índice “oficial” para todo el período en su conjunto, sin incluir la evolución mensual, dado que la encuesta utilizada para estimar los aumentos otorgados por las empresas por encima de los mínimos recién comenzó su relevamiento en el año 1978.

A partir de febrero de 1978, los resultados de la Encuesta de Remuneraciones de Montevideo se difundieron mensualmente y finalmente, en octubre de 1980 se introdujeron las variaciones mensuales de la Encuesta en el Índice Medio de Salarios (IMS) que el INE viene relevando desde 1968. Como ya mencionamos, la encuesta para relevar los aumentos por encima de los mínimos en el interior del país, se realizó a partir de 1982 y se introdujeron sus resultados directamente en el Índice. Cabe recordar que apenas iniciada la construcción del IMS base 1968, se estableció la congelación de precios y salarios con un control por parte de la entonces Dirección Nacional de Control de Precios e Ingresos, el cual establecía en primer lugar no otorgar aumentos por encima de los autorizados y posteriormente se autorizaron los incrementos pero con la obligación de comunicar a dicho organismo los aumentos otorgados. La información era proporcionada por ese organismo al INE a los efectos de incluirla en el IMS. A partir de de noviembre de 1975, cesaron ambas obligaciones por lo que el INE (ex Dirección General de Estadística y Censos) debió relevar una encuesta en una muestra representativa para seguir la evolución de los ingresos de los trabajadores para el departamento de Montevideo.<sup>2</sup>

Esta encuesta, en una primera instancia relevó el período noviembre de 1975 a febrero de 1978 en su conjunto para luego continuar relevando en forma mensual. La ampliación de la cobertura de dicha encuesta para el Interior del país, se realizó en el año 1982 y directamente fueron incluidos sus resultados en el IMS.

---

<sup>1</sup> Boletín mensual. Diciembre de 1982. DGEyC

<sup>2</sup> Ver Metodología de la encuesta en Boletín del Índice Medio de Salarios octubre-diciembre de 1979



### **3. Objetivos**

Esta investigación tiene como objetivo principal construir series de índice de salarios y compensaciones del sector privado para la industria manufacturera, construcción, comercio, servicios y dentro de cada uno de ellos al nivel más desagregado posible, para el período 1969-2008.

Se pretende que estas series “largas” sean de utilidad para los historiadores económicos, ya que contemplan un amplio período de tiempo y además cuentan con un alto grado de desagregación, lo cual permitiría investigar de forma sectorial ese aspecto de la economía para dichos años. Estas series no sólo permiten comparar en el tiempo sino también con la evolución salarial de otros países.

### **4. Metodología**

En esta sección se detallan los criterios y la metodología empleados a los efectos de construir las series de índices de salarios y compensaciones para los años 1969-2008.

En primer lugar, se procede a mencionar todos los cambios que fueron sucediendo en las series elaboradas por el Instituto Nacional de Estadística y consideradas en el documento.

Para el período 1969-1981 se utiliza como serie la publicada por el INE (ex DGEyC) en la revisión 1 base 1968=100. Se elaboraron dos series de Salarios y Compensaciones para el departamento de Montevideo: una de ellas sólo incluye los aumentos mínimos autorizados por los organismos administrativos correspondientes de la época o comunicados por las empresas a esos organismos. La segunda serie se construye incluyendo los resultados de la Encuesta de Remuneraciones que realizó la ex DGEyC, para relevar los incrementos efectivamente otorgados por las empresas, las cuales ya no tenían la obligación de comunicarlos a algún organismo de control para el período noviembre de 1975 hasta febrero de 1978 en su conjunto y en forma mensual desde febrero de 1978 a octubre de 1980 en forma mensual.

A partir de octubre de 1980, el INE incorporó la variación mensual que surgía de la Encuesta de Remuneraciones en el sector privado de Montevideo. La información para el interior del país se relevó con una nueva encuesta salarial y se incluyó en el índice a partir de enero de 1982. También se actualizaron categorías en Industria Manufacturera y

Comercio de la serie de Montevideo, Sector Privado y en los principales incisos del Gobierno Central del Sector Público, así como se cambiaron algunas ponderaciones, pero se mantuvo la base 1968 =100.<sup>3</sup>

Para el año 1979 en la serie de los mínimos autorizados no hay datos disponibles, por lo que se decide mantener los datos del año anterior (año 1978). Por la metodología adoptada para los incrementos por encima de los mínimos, los datos del año 1979 se construyen a partir de noviembre de 1975 con los datos publicados de la Encuesta de Remuneraciones que recoge los aumentos por encima de los mínimos.

A partir de noviembre de 1975 en Montevideo y desde enero de 1982 para Salarios y Compensaciones del Interior ya se difundían las variaciones por los aumentos por encima de los mínimos autorizados que fueron incorporados al índice oficial en octubre de 1980 para Montevideo y en enero de 1982 para el Interior.

A partir de 1982 ya se había producido el cambio de CIIU revisión 1 a revisión 2 para los mínimos autorizados. Para la serie con las variaciones por encima de los mínimos se incluye este cambio de clasificación en la segunda serie de Salarios y Compensaciones que se construye en el presente trabajo.

Para los años 1982-1984 se crea la clase de actividad “8 y 9” (Servicios), que es utilizada para imputar con sus variaciones a las clases de actividad que quedaban vacías en la numeración de 8 y 9. La variación enero 82-diciembre 81 se imputa por la variación de la clase 7, ya que la clase “8 y 9” no existía.

Para el período 1985-1995 se utiliza la serie original base octubre-diciembre 1984 = 100 con una estructura de ponderaciones del año 1980, y bajo CIIUrev2.

Para el período 1996-2002 se utiliza la serie original base diciembre 1995=100 bajo CIIUrev2.

Para el período 2003-2008 se utiliza la serie original base julio 2008=100 bajo una nueva base CIIUrev3.

En resumidas cuentas, la fuente de datos para el empalme es el siguiente:

---

<sup>3</sup> Boletín Mensual. Diciembre de 1982. DGEyC

1. Se toman los datos desde 1969-1981 bajo CIIU rev1 con base 1968=100 incluyendo los aumentos por encima de los mínimos autorizados para Montevideo desde noviembre de 1975
2. Se toman los datos desde 1982-1984 bajo CIIU rev2 con base 1968=100.
3. Se toman los datos desde 1985-1995 bajo CIIU rev2 con base octubre-diciembre 1984=100.
4. Se toman los datos desde 1996-2002 bajo CIIU rev2 con base diciembre 1995=100.
5. Se toman los datos desde 2003-2008 bajo CIIU rev3 con base julio 2008=100.
6. La serie final empalmada tiene como base julio 2008=100 para 1970-2008 y se presenta con una frecuencia mensual.

En relación a las imputaciones, existen clases de actividad que se encuentran a lo largo de todo el período con un nombre prácticamente incambiado. Otras clases de actividad tienen ciertas modificaciones en su clasificación, por lo tanto, se aplica un criterio de imputación definido para el presente trabajo. En otras ocasiones la clase de actividad surge para un cierto período y luego desaparece, por lo que también se realizan imputaciones, de modo de tener una serie completa.

El cuadro N°1 del Anexo estadístico recorre todas las clases de actividad que sufrieron imputaciones y cuáles fueron los criterios aplicados, el mismo señala en primer lugar a qué base pertenece la clase de actividad que se decide imputar y luego se indican cuáles son las imputaciones efectuadas.

Existen casos de imputaciones especiales, entre ellas se encuentran:

1. ajustes por variaciones de la industria manufacturera
2. ajustes por variaciones de servicios
3. promedio ponderado de un conjunto de clases de actividad
4. imputaciones por índice de salario y compensaciones del sector privado

A los efectos de ilustrar los cambios de nombres que sufren las clases de actividad a lo largo de todo el período señalado, se presenta el cuadro N°2. En el mismo se unifican los nombres de las clases de actividad desde 1969 a 2008, lo cual pretende ser de utilidad para todos los usuarios de las series construidas.

En primer lugar, se decidió emparejar todas las clases de actividad en los distintos años.

Luego se procede a la realización de tres pasos a modos de unificar la serie de salarios y compensaciones desde 1969 a 2008, de periodicidad mensual.

- i. Se toma la serie 1969-1984 y se pasa a considerar como base octubre-diciembre 1984=100. La serie con los aumentos mínimos autorizados de Montevideo se considera hasta noviembre de 1975 y para el período posterior se le aplica la evolución que refleja la encuesta de salarios que capta los aumentos por encima de los mínimos.
- ii. Se toma la serie 1969-1984 que surge del paso anterior, junto con los datos existentes de 1985-1995. Se considera como base diciembre 1995=100.
- iii. Se toma la serie 1969-1995 que surge del paso anterior, y a ello se le unen los datos originales base diciembre de 1995 de la serie 1996-2002.
- iv. Luego, toda la serie 1969-2002 se recalcula tomando como base la serie 2003-2008 con base julio 2008=100. Para ello se aplica regla de tres entre cada valor que se pretende recalcular con el valor del índice de la nueva base y el valor del índice de la base anterior.

Todas las series empalmadas entre 1969-2008, tienen como base julio 2008=100, y son de frecuencia mensual.

## **5. Resultados obtenidos y comentarios**

Teniendo en cuenta que los resultados de la Encuesta de Remuneraciones que no fueron incluidos en el índice oficial hasta octubre de 1980, es importante evaluar la diferencia entre los índices incluyendo dichos aumentos desde noviembre de 1975 a octubre de 1980.

Este análisis se presenta con base 1968 = 100 comparando los promedios anuales de los índices para el período 1974 a 1984. En los cuadros y gráficos siguientes puede apreciarse para el período 1974 a 1984 la incidencia de los resultados de la Encuesta de Remuneraciones para Montevideo que registró los incrementos por encima de los mínimos. De los mismos podemos inferir que los aumentos por encima de los mínimos autorizados a partir de 1978 fueron importantes a tal punto que al final del período 1984, comparando los promedios anuales los salarios y compensaciones por encima de los mínimos representaban para el Sector Privado de Montevideo casi una vez y media más que sin incluir los resultados de la encuesta.

Si analizamos por divisiones podemos apreciar en los gráficos incluidos más adelante que los sectores comercio, construcción e industria manufacturera por su orden muestran una evolución más favorable si se comparan los incrementos por encima de los mínimos con la evolución oficial en el período considerado.

En el caso de los servicios la encuesta que relevó los incrementos por encima de los mínimos, no mostró para el período noviembre de 1975 a setiembre de 1980 mayores ganancias que para los sectores de industria, construcción y comercio si se compara con el índice de los mínimos autorizados. En el caso del sector transporte la situación es similar al de servicios aunque con una relación más favorable.

Cabe tener presente que este período 1974 a 1984 se analiza en particular porque se tiene información de los aumentos por encima de los mínimos a partir de noviembre de 1975, y es de interés comparar con el nivel en 1974. Además la extensión hasta 1984 se toma en cuenta porque en el año 1985 se inicia un nuevo período democrático en el país, donde los movimientos sindicales pudieron expresar su interés por mejores salarios.

Hay que tener en cuenta que la Encuesta de Remuneraciones relevó los aumentos por encima de los mínimos para el período total noviembre de 1975 a febrero de 1978 y luego en forma mensual. En consecuencia, para el primer período, con una amplitud de más de dos años considerado en forma global, pueden existir sesgos ya que debió ser difícil para las empresas obtener esa información interna para ser informada a la encuesta. Además debe tenerse en cuenta que en dicho período no se tuvieron en cuenta los movimientos de altas y bajas de personal del período sino que se tomaron los promedios de salarios y compensaciones en ambas puntas del período.

Cabe mencionar que, por la Clasificación Internacional Industrial Uniforme revisión 1 (CIIU rev1) hasta diciembre de 1981 se incluían en comercio las actividades Comerciales y Financieras. A partir de enero de 1982 se procedió a realizar el cambio a la CIIU rev2 por la cual se considera la actividad Financiera en Servicios y la de Restoranes y Hoteles en Comercio. Como la información publicada no permite desagregar la información de comercio ni de servicios antes de enero de 1982, la información de la evolución dentro de la división comercio y servicios debe ser tomada en líneas generales.

La evolución del Salario Real que se presenta en los gráficos 7 y siguientes, muestra una pérdida tanto si consideramos con o sin incrementos por encima de los mínimos, pero dicha pérdida es menor para el índice con los aumentos por encima de los mínimos para el período 1980 a 1984.

**Cuadro 1.-Números índices porcentuales promedio anual, base 1968=100 incluyendo resultados de la Encuesta de Remuneraciones con aumentos por encima de los mínimos autorizados a partir de noviembre de 1975 por divisiones según años. 1974 a 1984**

Año	Números índices					
	Industria Manufacturera	Construcción	Comercio	Transporte	Servicios	Privado Montevideo
1974	906,34	1300,79	1100,99	818,81	899,05	960,36
1979	7166,30	8187,98	10442,32	5437,24	7063,38	6841,24
1980	12789,64	15848,10	18266,20	9499,08	11748,06	13653,37
1981	18786,55	25285,75	27555,64	14062,32	16635,45	20179,89
1982	22348,88	28233,02	33938,32	17921,51	19716,91	24035,07
1983	25665,68	33166,14	40404,57	21521,31	23496,93	28414,41
1984	38905,61	43972,41	57417,84	32240,64	33045,28	41329,69

**Cuadro 2.-Números índices porcentuales promedio anual, base 1968=100 sin incluir resultados de la Encuesta de Remuneraciones con aumentos por encima de los mínimos autorizados por divisiones según años. 1974 a 1984**

Año	Números índices					
	Industria Manufacturera	Construcción	Comercio	Transporte	Servicios	Privado Montevideo
1974	906,34	1300,79	1100,99	818,81	899,05	960,36
1979	5705,70	7912,60	7995,12	5092,03	6719,26	6361,89
1980	8844,34	12319,88	12184,08	7946,66	11090,63	9934,74
1981	12652,64	18707,49	17585,55	11654,80	15682,82	14299,38
1982	15051,85	20888,00	21658,87	14853,28	18587,82	17031,14
1983	17285,70	24537,74	25785,52	17836,79	22151,38	20134,33
1984	26202,71	32532,67	36643,11	26720,93	31152,94	29286,03

**Cuadro 3.-Números índices porcentuales promedio anual, base 1974=100 incluyendo resultados de la Encuesta de Remuneraciones con aumentos por encima de los mínimos autorizados a partir de noviembre de 1975 por divisiones según años. 1979 a 1984**

Año	Números índices					
	Industria Manufacturera	Construcción	Comercio	Transporte	Servicios	Privado Montevideo
1979	790,69	629,46	948,45	664,04	785,65	712,37
1980	1411,13	1218,34	1659,07	1160,11	1306,72	1421,70
1981	2072,79	1943,87	2502,80	1717,42	1850,33	2101,29
1982	2465,84	2170,45	3082,52	2188,73	2193,08	2502,73
1983	2831,80	2549,69	3669,83	2628,37	2613,53	2958,74
1984	4292,61	3380,43	5215,09	3937,51	3675,57	4303,58

**Cuadro 4.- Números índices porcentuales promedio anual, base 1974=100 sin incluir resultados de la Encuesta de Remuneraciones con aumentos por encima de los mínimos autorizados a partir de noviembre de 1975 por divisiones según años. 1979 a 1984**

Año	Números índices					
	Industria Manufacturera	Construcción	Comercio	Transporte	Servicios	Privado Montevideo
1979	629,53	608,29	726,17	621,88	747,37	662,45
1980	975,83	947,11	1106,64	970,52	1233,59	1034,49
1981	1396,02	1438,16	1597,24	1423,39	1744,38	1488,97
1982	1660,73	1605,79	1967,21	1814,01	2067,49	1773,42
1983	1907,20	1886,37	2342,02	2178,39	2463,86	2096,55
1984	2891,05	2500,99	3328,19	3263,40	3465,09	3049,50

*Nota: Dado que por no disponer de la información, el año 1979 (sin los incrementos por encima de los mínimos) fue estimado igual que el año 1978, no se debe comparar con los demás datos.*

**Cuadro 5.- Relación entre números índices promedio anual, base 1974=100 incluyendo resultados de la Encuesta de Remuneraciones y números índices base 1974=100 sin incluir los resultados de la mencionada encuesta**

Año	Números índices					
	Industria Manufacturera	Construcción	Comercio	Transporte	Servicios	Privado Montevideo



<b>1979</b>	1,256	1,035	1,306	1,068	1,051	1,075
<b>1980</b>	1,446	1,286	1,499	1,195	1,059	1,374
<b>1981</b>	1,485	1,352	1,567	1,207	1,061	1,411
<b>1982</b>	1,485	1,352	1,567	1,207	1,061	1,411
<b>1983</b>	1,485	1,352	1,567	1,207	1,061	1,411
<b>1984</b>	1,485	1,352	1,567	1,207	1,061	1,411

*Nota: Dado que por no disponer de la información, los datos del año 1979 se estimaron los datos sin incluir la Encuesta de Remuneraciones igual que los del año 1978 (sin los incrementos por encima de los mínimos, no se debe comparar con los demás datos.*

Gráfico 1. Índice de Salarios y Compensaciones de la división Industria Manufacturera del sector Privado Montevideo con y sin aumentos por encima de los mínimos. 1974 a 1984

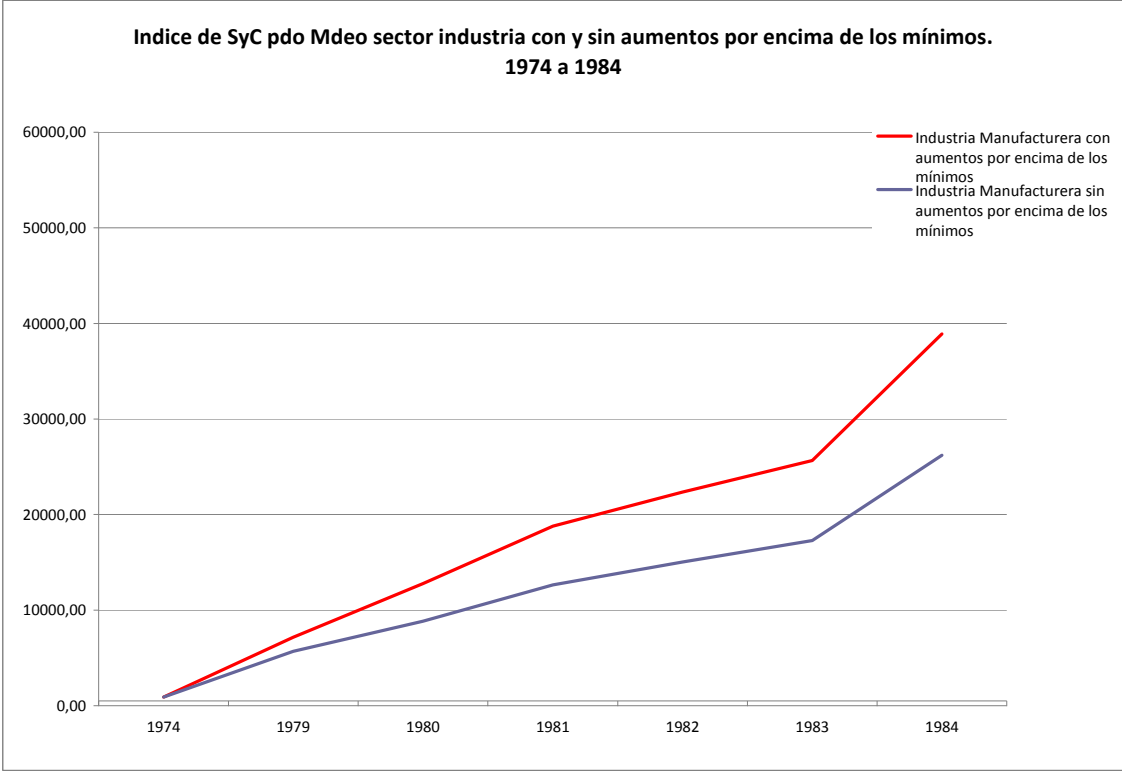


Gráfico 2. Índice de Salarios y Compensaciones de la división Construcción del sector Privado Montevideo con y sin aumentos por encima de los mínimos. 1974 a 1984

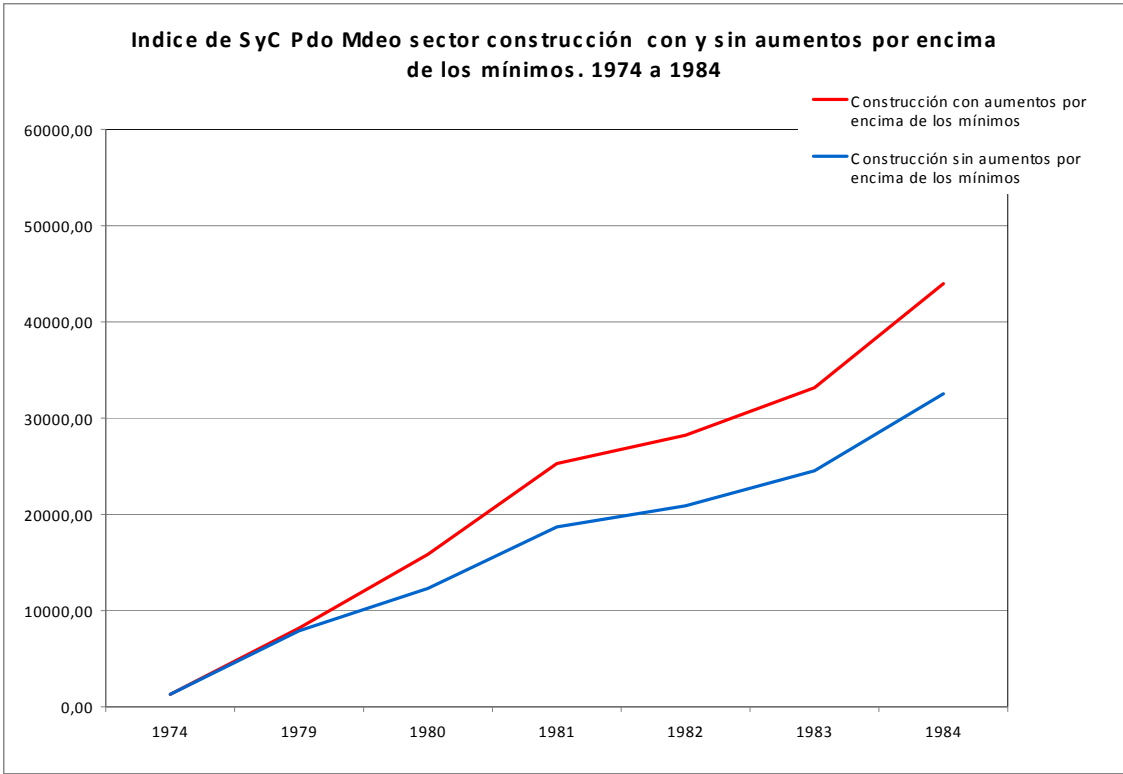


Gráfico 3. Índice de Salarios y Compensaciones de la división Comercio del sector Privado Montevideo con y sin aumentos por encima de los mínimos. 1974 a 1984

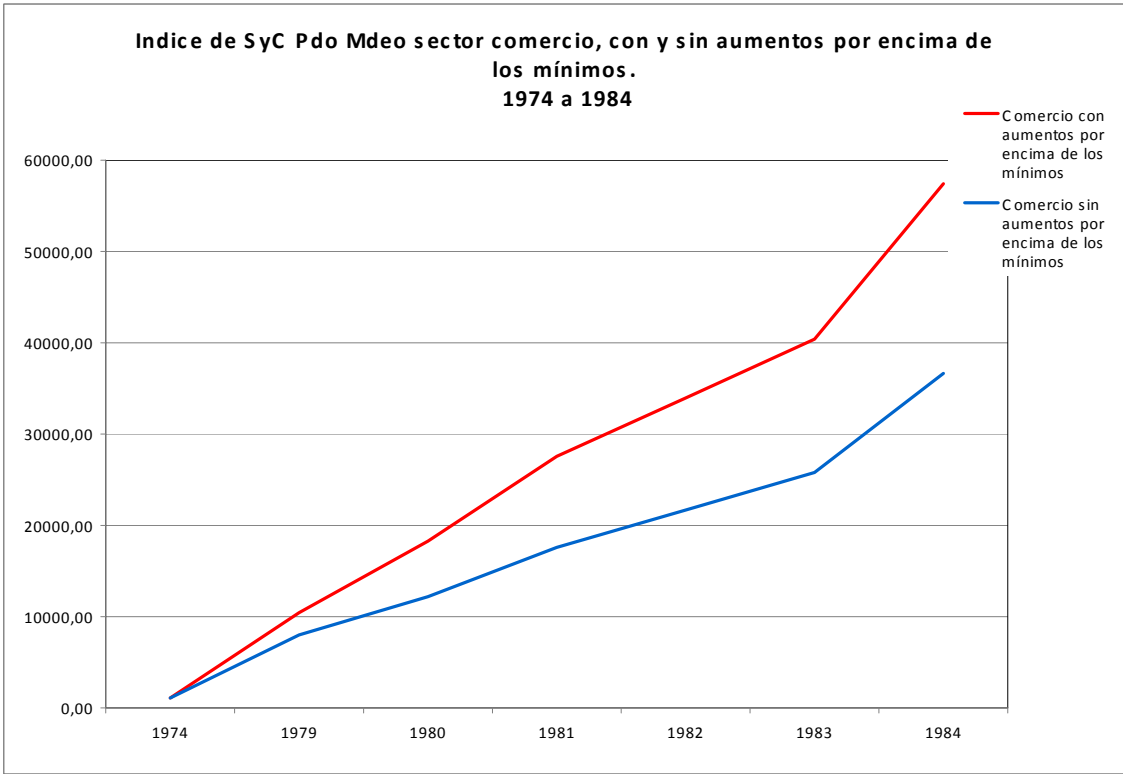


Gráfico 4. Índice de Salarios y Compensaciones de la división Transporte del sector Privado Montevideo con y sin aumentos por encima de los mínimos. 1974 a 1984

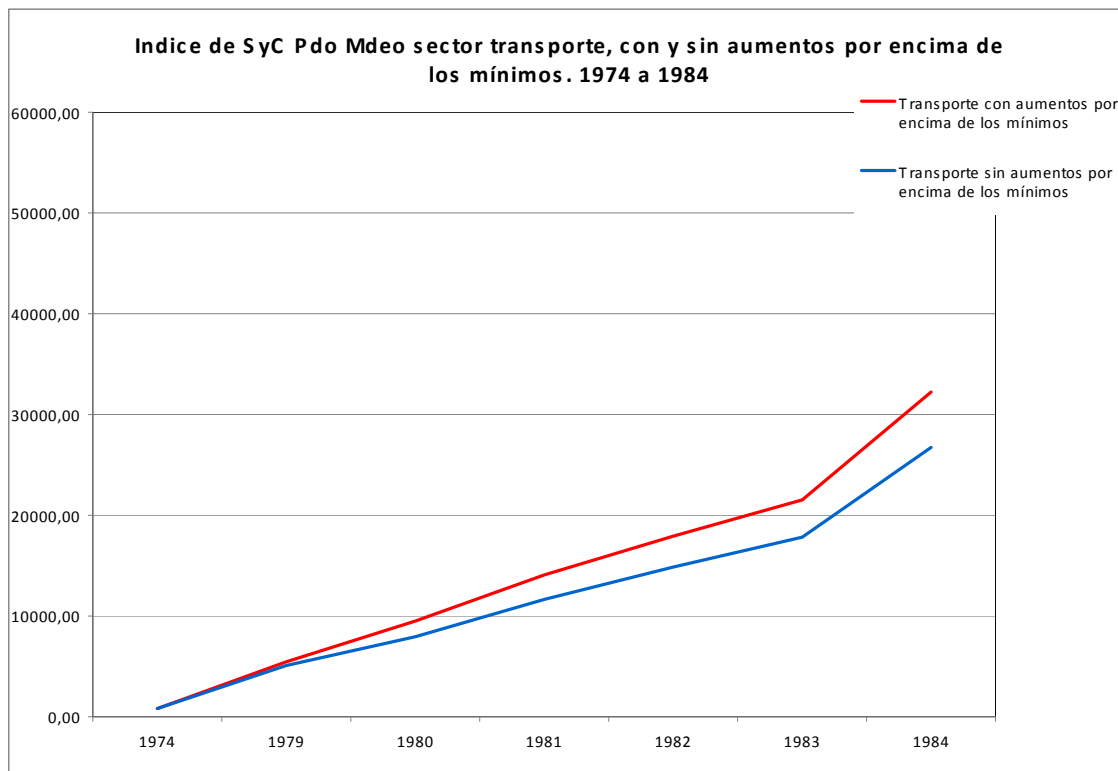


Gráfico 5. Índice de Salarios y Compensaciones de la división Servicios del sector Privado Montevideo con y sin aumentos por encima de los mínimos. 1974 a 1984

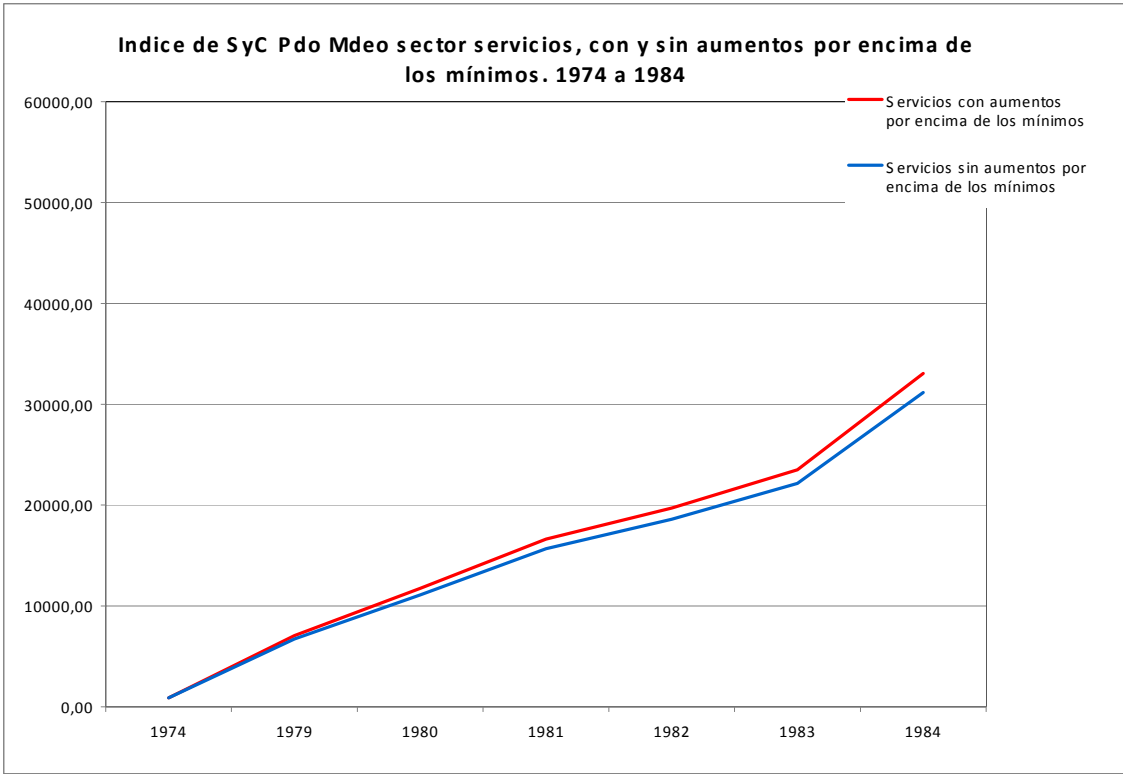


Gráfico 6. Índice de Salarios y Compensaciones del sector Privado Montevideo con y sin aumentos por encima de los mínimos. 1974 a 1984

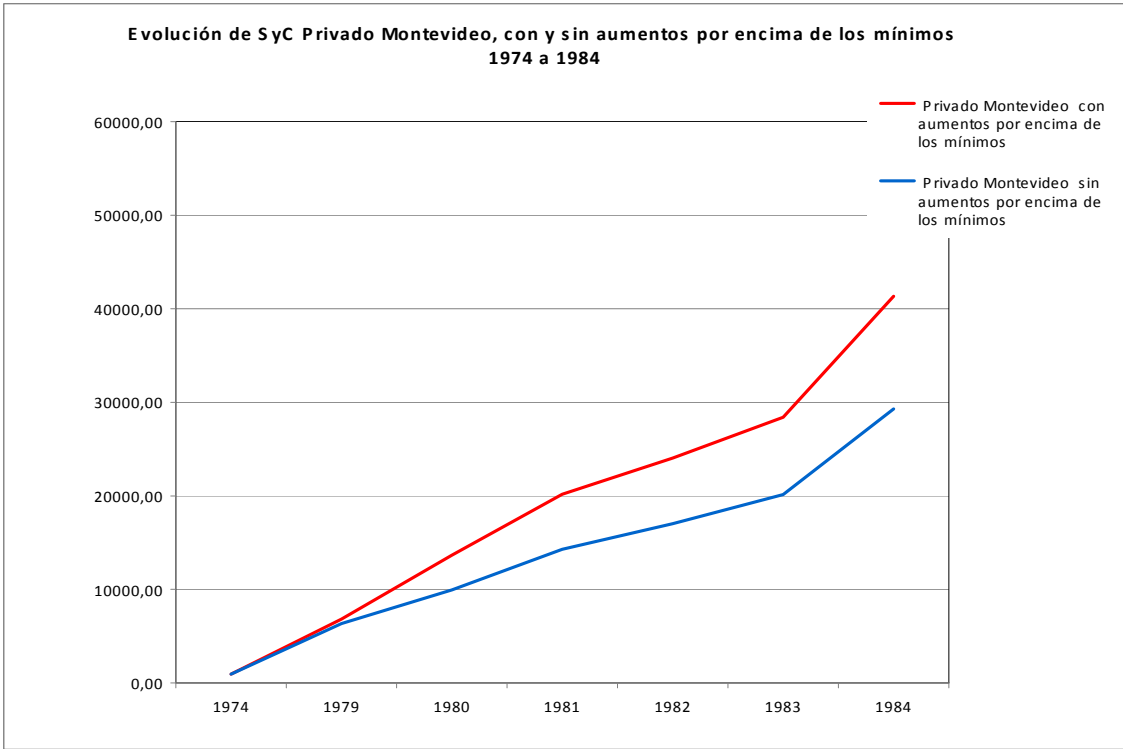


Gráfico 7. Índice de Salario Real Sector Privado Industria Manufacturera con y sin aumentos por encima de los mínimos base 1968 =100. 1974 a 1984

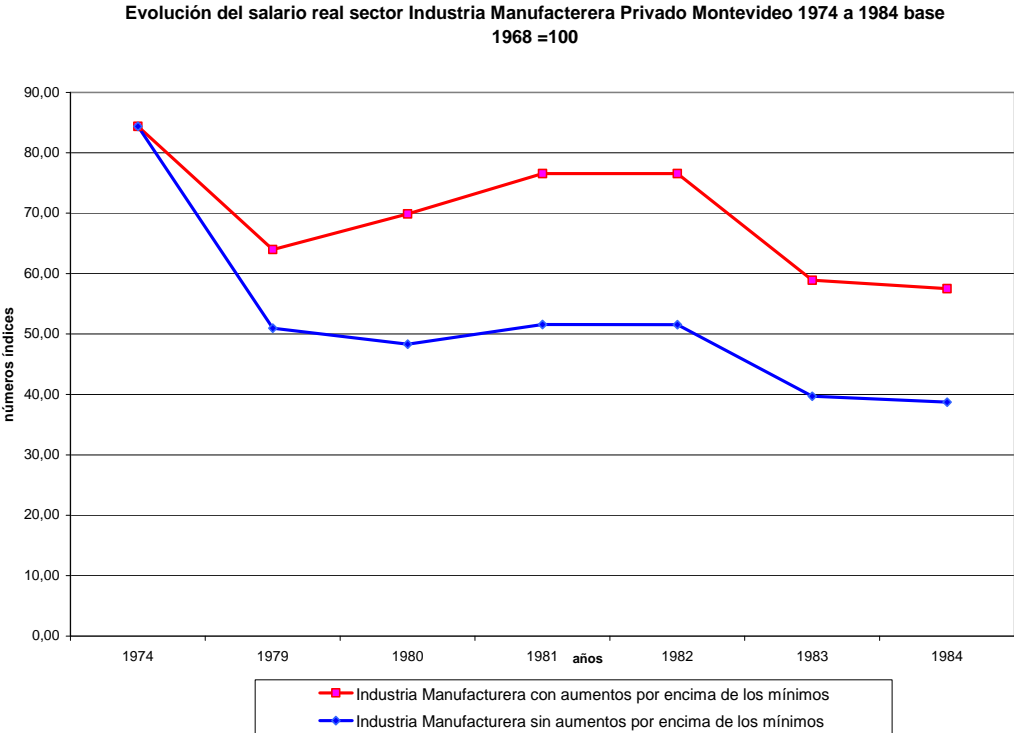
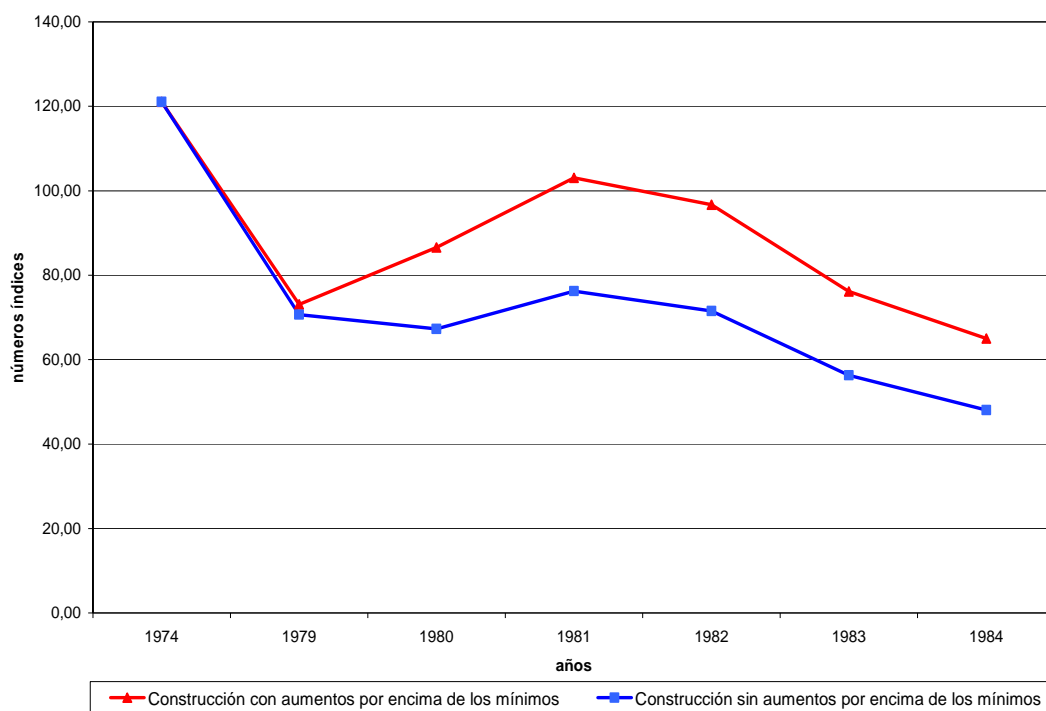


Gráfico 8. Índice de Salario Real Sector Privado Construcción con y sin aumentos por encima de los mínimos base 1968 =100. 1974 a 1984

**Evolución del salario real sector Construcción Privado Montevideo 1974 a 1984**



**Gráfico 9. Índice de Salario Real Sector Privado Comercio con y sin aumentos por encima de los mínimos base 1968 =100. 1974 a 1984**

**Evolución del salario real Sector Comercio Privado Montevideo 1974 a 1984**

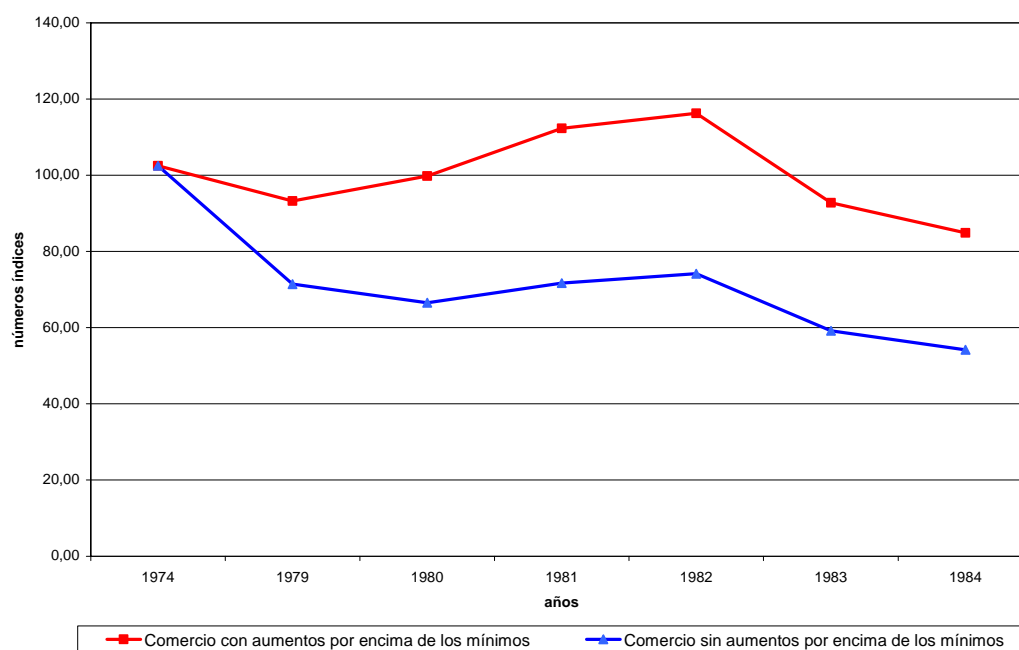


Gráfico 10. Índice de Salario Real Sector Privado Transporte con y sin aumentos por encima de los mínimos base 1968 =100. 1974 a 1984

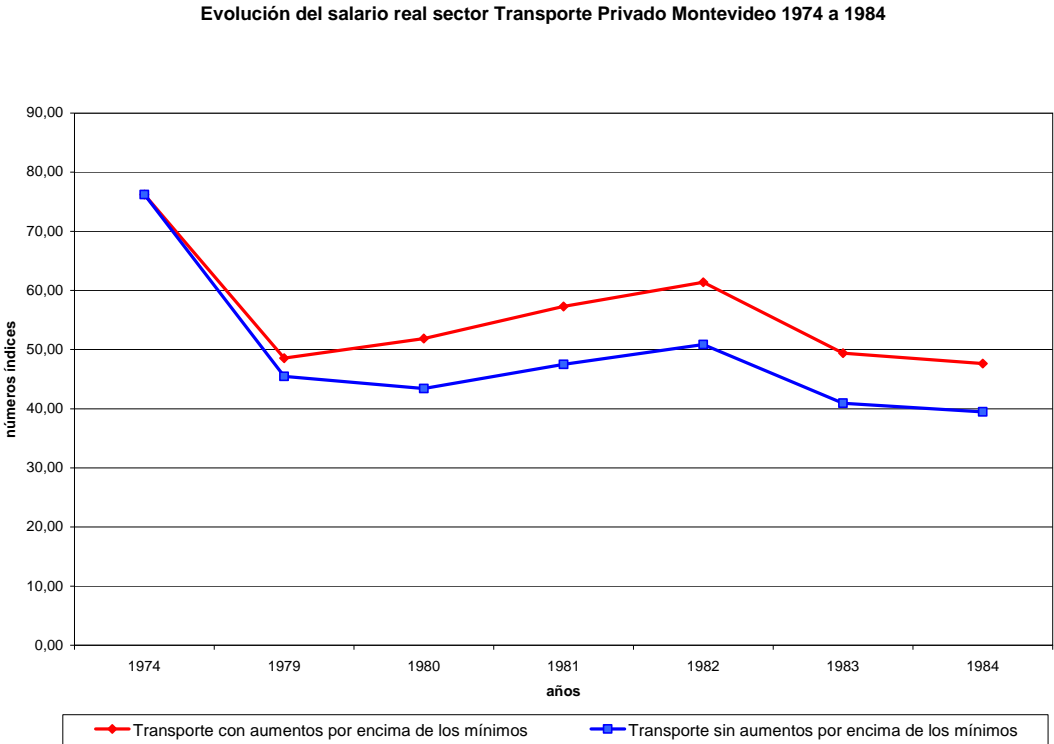


Gráfico 11. Índice de Salario Real Sector Privado Servicios con y sin aumentos por encima de los mínimos base 1968 =100. 1974 a 1984



Evolución del salario real sector Servicios Privado Montevideo 1974 a 1984

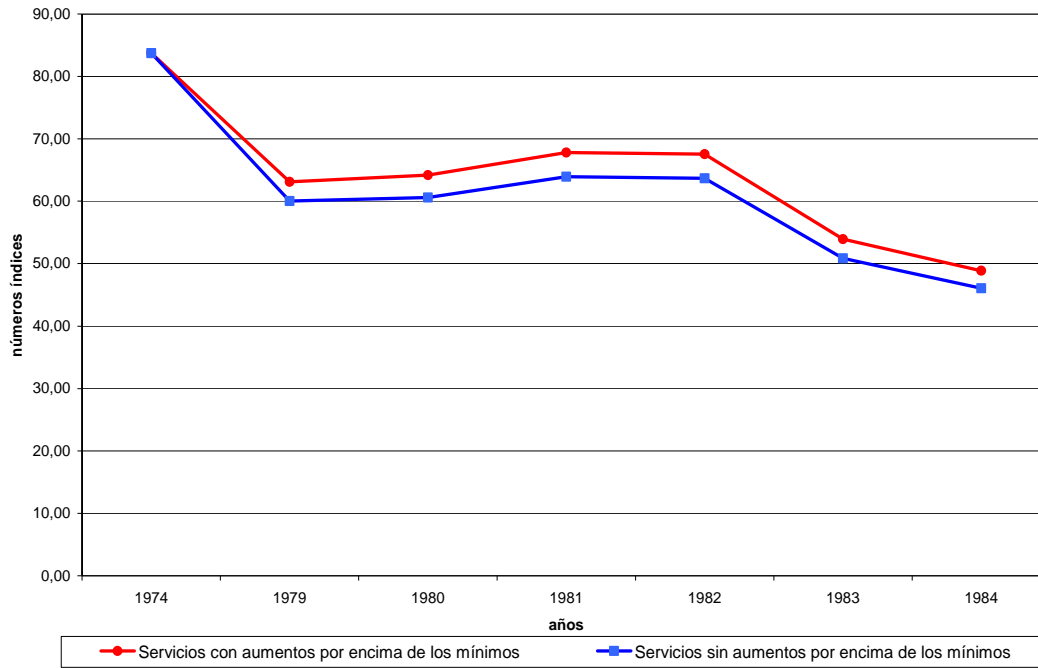


Gráfico 12. Índice de Salario Real Sector Privado Montevideo con y sin aumentos por encima de los mínimos base 1968 =100. 1974 a 1984

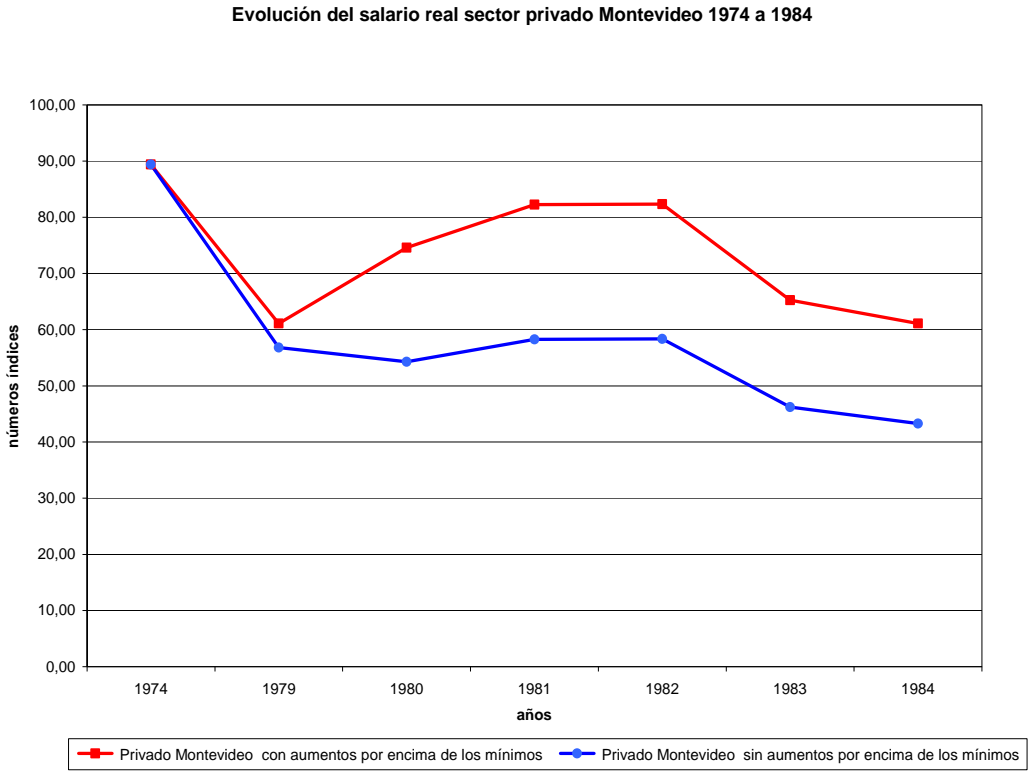
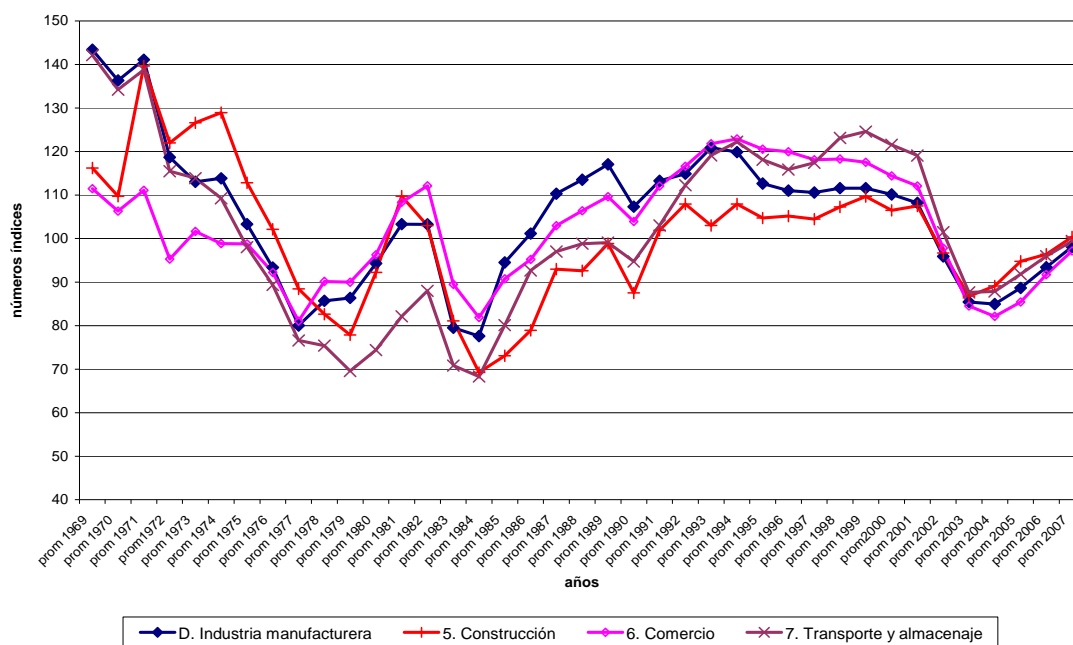


Gráfico 13. Índice de Salario Real Industria Manufacturera, Construcción, Comercio y Transporte del Sector Privado Montevideo con aumentos por encima de los mínimos base julio 2008 =100. 1969 a 2007

Evolución del Salario Real 1969 a 2007 base julio de 2008



## 6. Bibliografía

Instituto Nacional de Estadística, Boletines de Salarios y Boletines Estadísticos para 1969-1985

Instituto Nacional de Estadística, [www.ine.gub.uy](http://www.ine.gub.uy)

## 7. Anexo estadístico

**Cuadro 1. Imputaciones**

Base de pertenencia de la clase de actividad				Imputaciones según período				
Base 1968	Base 1984	Base 1995	Base 2008	1970-1982	1982-1984	1985-1995	1996-2002	2002-2008
			15. Elaboración de productos alimenticios y bebidas.	20. Industria manufacturera de productos alimenticios	Prom ponderado 3112,3114,3117, 3119,3133,3134	Prom ponderado 3112,3114,3117, 3119,3133,3134	Prom pond 3111,3112,3116, 3117,3121,3133-34	
			1511. Matanza y preparac. carnes y aves	20. Industria manufacturera de productos alimenticios	Prom ponderado 3112,3114,3117, 3119,3133,3134	Prom ponderado 3112,3114,3117, 3119,3133,3134		
			1520. Productos lácteos.	20. Industria manufacturera de productos alimenticios				
	3114. Elab de pescado y otros			20. Industria manufacturera de productos alimenticios			3. Industria manufacturera	15. Elaboración de productos alimenticios y bebidas.
			1534. Molinos arroceros.	2 y 3. Industria manufacturera	2 y 3. Industria manufacturera	3. Industria manufacturera		
			1541. Elab. de productos de panadería	20. Industria manufacturera de productos alimenticios				
	3119. Cacao, chocolate y confituras.			20. Industria manufacturera de productos alimenticios		3. Industria manufacturera		15. Elaboración de productos alimenticios y bebidas.
		3121. Productos alimenticios diversos.		20. Industria manufacturera de productos alimenticios		Promedio ponderado de 3112,3114,3117, 3119, 3133, 3134		15. Elaboración de productos alimenticios y bebidas.
			1553. Cervecerías y fabricación de maltas	21. Bebidas	21. Bebidas		3133.3134. Cervecerías y malterías - Bebidas sin alcohol	
			1554. Bebidas sin alcohol.	21. Bebidas	21. Bebidas		3133.3134. Cervecerías y malterías - Bebidas sin alcohol	
22. Tabaco					Variación de industria manufacturera	3. Industria manufacturera	31 resto. Productos alimenticios, bebida y tabaco.	D. Industria manufacturera
			17. Fabricación de productos textiles.	23. Textiles	23. Textiles			

**Cont. Cuadro 1. Imputaciones**

Base de pertenencia de la clase de actividad				Imputaciones según período				
Base 1968	Base 1984	Base 1995	Base 2008	1970-1982	1982-1984	1985-1995	1996-2002	2002-2008
			1810. Fabricación de prendas de vestir.	23. Textiles	23. Textiles			
	3231. Curtiembres y talleres de acabado			24. Calzados, prendas de vestir y art confecc con prod text			3240. Calzado excepto caucho y plástico	19. Curtiembres y talleres de acabado; fabr de prod de cueros exc prendas de vestir.
	3233. Artículos de cuero, marroquinería, etc.			24. Calzados, prendas de vestir y art confecc con prod text			3240. Calzado excepto caucho y plástico	19. Curtiembres y talleres de acabado; fabr de prod de cueros exc prendas de vestir.
	3240. Calzado excepto caucho y plástico			24. Calzados, prendas de vestir y art confecc con prod text			3240. Calzado excepto caucho y plástico	19. Curtiembres y talleres de acabado; fabr de prod de cueros exc prendas de vestir.
		33. Industria de la madera		2 y 3. Industria manufacturera		3311. Aserraderos, obra blanca y parquet		D. Industria manufacturera
			21. Fabricación de papel y de productos de papel.		Variación de industria manufacturera	3. Industria manufacturera	3411. Pulpa madera, papel y cartón	
			22. Activ de encuad, impresión, edic y reprod de grabaciones.	28. Imprentas e industrias conexas		3420. Imprentas, editoriales e industrias conexas	3420. Imprentas, editoriales e industrias conexas	
			2423. Prod. farmacéuticos y medicamentos	31. Sustancias y productos químicos				
		3523. Artículos de limpieza y tocador		31. Sustancias y productos químicos				24. Fabricación de sustancias y de productos químicos.
	3551. Cámaras y neumáticos			30. Productos de caucho.			3699. Prod minerales no metálicos N.E.P.	25. Fabricación de productos de caucho y plástico
			2520. Productos de plástico.	2 y 3. Industria manufacturera			3699. Prod minerales no metálicos N.E.P.	
	3620. Fabricación de vidrio y productos del vidrio			2 y 3. Industria manufacturera			3699. Prod minerales no metálicos N.E.P.	26. Fabricación de otros prod min no metálicos

### Cont. Cuadro 1. Imputaciones

Base de pertenencia de la clase de actividad				Imputaciones según período				
Base 1968	Base 1984	Base 1995	Base 2008	1970-1982	1982-1984	1985-1995	1996-2002	2002-2008
	3710. Industrias básicas del hierro y el acero			33. Minerales no metálicos derivados del petróleo y el carbón			3. Industria manufacturera	D. Industria manufacturera
			26. Fabricación de otros productos minerales no metálicos.	35. Productos metálicos exc maq y equipo de transporte		3811. Fabric de prod metál exc maq y equipos	36 resto. Productos minerales no metálicos N.E.P.	
			28. Fabric de prod metálicos, maquinarias y equipos.			3819. Artículos metálicos N.E.P.	3819. Artículos metálicos N.E.P.	
			34. Fabric de vehículos automotores, remolques y semirremolques.	38. Material de transporte		3843. Automotores y repuestos.	3843. Automotores y repuestos.	
			28. Fabric de prod metálicos, maquin y equipos					
39. Industrias manufactureras diversas					Variación de industria manufacturera	3. Ind manufacturera	39. Otras industrias manufactureras	D. Industria manufacturera
			36. Fabricación de muebles, industrias manufactureras N.C.P.	2 y 3. Industria manufacturera		3. Industria manu	3. Industria manufacturera	D. Industria manufacturera
	5. Construcción			4. Construcción.			52-55. Obras de vialidad, obras de arquitectura.	45. Construcción.
	5110. Construcción			4. Construcción.			52-55. Obras de vialidad, obras de arquitectura.	45. Construcción.
	5120. Construcción			4. Construcción.			52-55. Obras de vialidad, obras de arquitectura.	45. Construcción

**Cont. Cuadro 1. Imputaciones**

Base de pertenencia de la clase de actividad				Imputaciones según período				
Base 1968	Base 1984	Base 1995	Base 2008	1970-1982	1982-1984	1985-1995	1996-2002	2002-2008
			G .Com por mayor y menor; rep de vehíc,ef pers y enseres domésticos.	6. Comercio		6. Comercio, restaurantes y hoteles	Promedio ponderado de clases 61,62 y 63	
			50. Com, manten y rep de vehíc automot y moto, com al por menor de comb para autos.	61. Comercio al por mayor		61. Comercio al por mayor.	61. Comercio al por mayor.	
			51. Comercio al por mayor y a comisión (exc com de vehíc automot y motos)	61. Comercio al por mayor		61. Comercio al por mayor.	61. Comercio al por mayor.	
			512. Comercio al por mayor de materias primas agropecuarias, alimentos, bebidas y tabacos.	61. Comercio al por mayor		61. Comercio al por mayor.	61. Comercio al por mayor.	
			513. Comercio al por mayor de enseres domésticos	61. Comercio al por mayor		61. Comercio al por mayor.	61. Comercio al por mayor.	
			514. Comercio al por mayor de productos intermedios, desperdicios y desechos no agropecuarios	61. Comercio al por mayor		61. Comercio al por mayor.	61. Comercio al por mayor.	
			52. Com por menor exc autos y motos, rep de ef pers y enseres domésticos.	65. Comercio al por menor.	62. Comercio al por menor	62. Comercio al por menor.	62. Comercio al por menor.	
			521.Com por menor en establ que combina vta alim con otros prod. Incl superm, coop de cons, grandes almacenes	65. Comercio al por menor.	62. Comercio al por menor	62. Comercio al por menor.	62. Comercio al por menor.	
			523. Comercio al por menor de otros productos nuevos en almacenes especializados	65. Comercio al por menor.	62. Comercio al por menor	62. Comercio al por menor.	62. Comercio al por menor.	

### Cont. Cuadro 1. Imputaciones

Base de pertenencia de la clase de actividad				Imputaciones según período				
Base 1968	Base 1984	Base 1995	Base 2008	1970-1982	1982-1984	1985-1995	1996-2002	2002-2008
			5520. Restoranes,bares,ca ntimas	6. Comercio		6310. Bares y restaurantes.	63. Restaurantes y hoteles.	
			5511.Hoteles, pensiones, hosterías.	6. Comercio		6320. Hoteles	63. Restaurantes y hoteles.	
			55. Hoteles y restaurantes.	6. Comercio	63. ponderado de 6310 6320	63. ponderado de 6310 6320	63. Restaurantes y hoteles.	
			I. Transporte, almacenamiento y comunicaciones.	7. Transporte y almacenaje				
			60. Transporte por vía terrestre y por tubería.	7. Transporte y almacenaje		7. Transporte, almacenam y comunic	7 resto.Transp, almacen y comunic	
			6021 .Transp colectivo de pasaj urbano, interdeptal e internac.	7. Transporte y almacenaje				
			6023.Transporte de carga por carretera	7. Transporte y almacenaje		7114. Otros servicios de transporte terrestre de pasajeros		
			61.Transporte por vía acuática.	7. Transporte y almacenaje		7. Transporte, almacenam y comunic	7 resto.Transp, almacen y comunic	
			62 .Transporte por vía aérea.	7. Transporte y almacenaje		7. Transporte, almacenam y comunic	7 resto.Transp, almacen y comunic	
			63. Activ de transp, complement y aux, activ de agencias de viaje.	7. Transporte y almacenaje		7. Transporte, almacenam y comunic	7 resto.Transp, almacen y comunic	
			630. Activ transp complement y auxiliares, activ de agencias de viajes.	7. Transporte y almacenaje		7. Transporte, almacenam y comunic	7 resto.Transp, almacen y comunic	
			64. Correo y comunicaciones.	7. Transporte y almacenaje		7. Transporte, almacenam y comunic	7 resto.Transp, almacen y comunic	
			J. Intermediación financiera	62. Bancos y establec financieros.	Var de 8 y 9	8101. Instituciones monetarias	81-82 Establecim financieros-Seguros	
			65. Establ financ, exc financ planes de seguros y pensiones.	62. Bancos y establec financieros.	Var de 8 y 9	8101. Instituciones monetarias	81-82 Establecim financieros-Seguros	



**Cont. Cuadro 1. Imputaciones**

Base de pertenencia de la clase de actividad			Imputaciones según período					
Base 1968	Base 1984	Base 1995	Base 2008	1970-1982	1982-1984	1985-1995	1996-2002	2002-2008
			K. Actividades inmobiliarias, empresariales y de alquiler.	8. Servicios	8 y 9	8 y 9	83. Bienes inmuebles y servicios a empresas.	
			71. Alquiler de maq y equipos, ef pers y enseres dom	8. Servicios	8 y 9	8 y 9	83. Bienes inmuebles y servicios a empresas.	
			72. Informática y actividades conexas	8. Servicios	8 y 9	8 y 9	83. Bienes inmuebles y servicios a empresas.	
			73. Investigación y desarrollo	8. Servicios	8 y 9	8 y 9	83. Bienes inmuebles y servicios a empresas.	
			7300. Investigación y desarrollo en el campo de las ciencias. Institutos de investigación científica.	8. Servicios	8 y 9	8 y 9	83. Bienes inmuebles y servicios a empresas.	
			74. Serv prestados a las empresas, exc alquiler y arrendam maq y equipos	8. Servicios	8 y 9	8 y 9	83. Bienes inmuebles y servicios a empresas.	
			7492. Investigación y seguridad de personas y de bienes	8. Servicios	8 y 9	8 y 9	83. Bienes inmuebles y servicios a empresas.	
			7493. Actividades de limpieza de edificios comerciales y residenciales	8. Servicios	8 y 9	8 y 9	83. Bienes inmuebles y servicios a empresas.	
			80. Enseñanza	8. Servicios	8 y 9	9311. Primaria, secundaria, Utu, escuela arte, liceo militar		
			85. Activ relac con la salud humana	8. Servicios	8 y 9	9331.Servicios médicos, ambulancias, laboratorios	9331.Servicios médicos, ambulancias, laboratorios	
			8511.Hospitales, sanat y clínicas méd. Serv de labor clínicos y radiol	8. Servicios	8 y 9	9331.Servicios médicos, ambulancias, laboratorios	9331.Servicios médicos, ambulancias, laboratorios	
			8512. Serv méd en gral en consult priv, a domic o en clínicas de pacientes ext	8. Servicios	8 y 9	9331.Servicios médicos, ambulancias, laboratorios	9331.Servicios médicos, ambulancias, laboratorios	

**Cont. Cuadro 1. Imputaciones**

Base de pertenencia de la clase de actividad			Imputaciones según período					
Base 1968	Base 1984	Base 1995	Base 2008	1970-1982	1982-1984	1985-1995	1996-2002	2002-2008
			8519. Otras activ relac con la salud hum. Serv de ambul. Centros de cuidado de enfermos en hog y hosp.	8. Servicios	8 y 9	9331.Servicios médicos, ambulancias, laboratorios	9331.Servicios médicos, ambulancias, laboratorios	
			8530. Instit de asist social, casas de salud, asilos, guarderías, etc.	8. Servicios	8 y 9	9331.Servicios médicos, ambulancias, laboratorios	9331.Servicios médicos, ambulancias, laboratorios	
	9413. Emisión de radio y televisión			8. Servicios	8 y 9		9 resto. Servicios comunales, sociales y personales	Salarios y compensaciones del sector privado
	9490. Servicios de diversión y esparcimiento N.E.P.			8. Servicios	8 y 9		9 resto. Servicios comunales, sociales y personales	Salarios y compensaciones del sector privado
	9513. Reparación de automóviles y motocicletas			8. Servicios	8 y 9		9 resto. Servicios comunales, sociales y personales	Salarios y compensaciones del sector privado

Cuadro 2: Índice de salarios y compensaciones de las clases de actividad a un dígito (con aumentos)

1968. CIU rev 1	2 y 3. Industria manufacturera	4. Construcción	6. Comercio	7. Transporte y almacenaje	62. Bancos y establecimientos financieros	8. Servicios	8. Servicios	8. Servicios
Oct-Dic 1984 = 100. CIU rev 2	3. Industria manufacturera	5. Construcción	6. Comercio, restaurantes y hoteles	7. Transporte, almacenamiento y comunicaciones	8101. Instituciones monetarias	8 y 9. Servicios	9310. Instrucción pública	9331. Serv méd, ambulancias y laboratorios
Diciembre 1995=100. CIU rev 2	3. Industria manufacturera	52-55. Obras de vialidad obras de arquitectura	Promedio ponderado	7 resto. Transporte, almacenamiento y comunicaciones	81-82. Establecimientos financieros, seguros	83. Bienes inmuebles y servicios a empresas	9311. Primaria, secundaria, UTU, escuela arte, liceo militar	9331. Serv méd, ambulancias y laboratorios
Julio 2008=100. CIU rev 3	D. Industria manufacturera con	45. Construcción con	G. Com al por mayor y menor; rep de vehíc, ef personales y enseres dom. con	I. Transporte, almacenamiento y comunicaciones con	65. Establec financieros,exc financ de planes de seguros y pensiones con	K. Activ inmoibil, empresariales y de alquiler con	80. Enseñanza con	85. Activ relacionadas con la salud humana con
promedio 1969	0,000201	0,000163	0,000156	0,000199	0,000081	0,000138	0,000227	0,000177
promedio 1970	0,000223	0,000179	0,000174	0,000219	0,000087	0,000157	0,000260	0,000202
promedio 1971	0,000285	0,000283	0,000225	0,000281	0,000107	0,000199	0,000330	0,000256
promedio 1972	0,000424	0,000435	0,000340	0,000412	0,000160	0,000295	0,000488	0,000379
promedio 1973	0,000795	0,000890	0,000715	0,000801	0,000385	0,000564	0,000932	0,000725
promedio 1974	0,001419	0,001607	0,001232	0,001362	0,000640	0,000974	0,001610	0,001252
promedio 1975	0,002336	0,002551	0,002233	0,002216	0,001124	0,001646	0,002719	0,002115
promedio 1976	0,003179	0,003478	0,003139	0,003043	0,001634	0,002448	0,004045	0,003146
promedio 1977	0,004311	0,004764	0,004366	0,004127	0,002198	0,003317	0,005481	0,004263
promedio 1978	0,006674	0,006813	0,006329	0,005897	0,003196	0,004920	0,008129	0,006323
promedio 1979	0,011218	0,010302	0,011889	0,009197	0,006806	0,007771	0,012840	0,009986
promedio 1980	0,020021	0,019580	0,020446	0,015796	0,012173	0,012730	0,021032	0,016358
promedio 1981	0,029408	0,031241	0,030843	0,023385	0,018194	0,018026	0,029781	0,023163
promedio 1982	0,034984	0,034882	0,037988	0,029802	0,021284	0,021364	0,035298	0,027453
promedio 1983	0,040177	0,040977	0,045226	0,035789	0,025364	0,025460	0,042065	0,032717
promedio 1984	0,060902	0,054328	0,064269	0,053614	0,035671	0,035807	0,059159	0,046011
promedio 1985	0,127754	0,098795	0,122694	0,108274	0,076218	0,075331	0,105144	0,101262
promedio 1986	0,241183	0,188145	0,227007	0,220896	0,150468	0,145342	0,190611	0,196111
promedio 1987	0,430228	0,362589	0,401463	0,378298	0,264917	0,253343	0,340532	0,337650
promedio 1988	0,718133	0,585940	0,673026	0,625084	0,455996	0,425314	0,575838	0,555518
promedio 1989	1,335975	1,128720	1,251079	1,130776	0,856323	0,795141	1,087515	1,025688
promedio 1990	2,602852	2,122701	2,520625	2,297404	1,848087	1,654673	2,236121	2,089638
promedio 1991	5,548300	4,991860	5,490511	5,045692	4,170079	3,683602	4,891305	4,596517
promedio 1992	9,481290	8,909783	9,622845	9,263312	7,925173	6,671429	8,933660	8,049304
promedio 1993	15,375365	13,098047	15,490256	15,147615	12,937908	11,156466	14,955576	13,772589
promedio 1994	22,065891	19,870379	22,627662	22,507536	18,872648	17,137754	22,317407	22,199149
promedio 1995	29,500291	27,418212	31,561165	30,928149	26,006561	24,392778	31,559057	32,395657
promedio 1996	37,316862	35,347214	40,318136	38,931685	34,086203	33,746324	41,662083	41,362992
promedio 1997	44,532930	42,064330	47,553220	47,276361	41,380587	42,810596	49,872864	49,486264
promedio 1998	49,798716	47,875329	52,787112	54,950996	46,338185	48,721749	55,653064	55,460869
promedio 1999	52,603257	51,702862	55,407492	58,725323	49,819417	53,675567	60,095241	59,616312
promedio 2000	54,410842	52,589844	56,516403	60,035661	52,442488	56,328668	63,089293	62,030870
promedio 2001	55,770029	55,412131	57,772734	61,372402	55,209583	59,015198	65,595237	64,384718
promedio 2002	56,336700	56,779661	57,455633	59,614665	57,248586	58,502405	65,956743	62,967417
promedio 2003	59,918333	60,841667	59,285000	61,449167	62,963333	60,500833	66,590833	62,761667
promedio 2004	65,051667	68,206667	62,877500	67,250000	69,744167	64,507500	70,327500	66,049167
promedio 2005	71,053333	75,970833	68,465000	73,598333	75,821667	69,419167	75,054167	72,276667
promedio 2006	79,677500	82,228333	78,230833	81,842500	83,785833	78,147500	81,984167	80,093333
promedio 2007	90,453333	92,549167	89,555000	91,687500	91,945000	89,703333	91,270000	90,165000

Cuadro 3: Índice de salarios de salario real, de las clases de actividad a un dígito (con aumentos). Base julio 2008=100.

1968. CIU rev 1	2 y 3. Industria manufacturera	4. Construcción	6. Comercio	7. Transporte y almacenaje	62. Bancos y establecimientos financieros	8. Servicios	8. Servicios	8. Servicios
Oct-Dic 1984 = 100. CIU rev 2	3. Industria manufacturera	5. Construcción	6. Comercio, restaurantes y hoteles	7. Transporte, almacenamiento y comunicaciones	8101. Instituciones monetarias	8 y 9. Servicios	9310. Instrucción pública	9331. Serv méd, ambulancias y laboratorios
Diciembre 1995=100. CIU rev 2	3. Industria manufacturera	52-55. Obras de vialidad obras de arquitectura	Promedio ponderado	7 resto. Transporte, almacenamiento y comunicaciones	81-82. Establecimientos financieros, seguros	83. Bienes inmuebles y servicios a empresas	9311. Primaria, secundaria, UTU, escuela arte, liceo militar	9331. Serv méd, ambulancias y laboratorios
Julio 2008=100. CIU rev3	D. Industria manufacturera	45. Construcción	G. Com al por mayor y menor; rep de vehíc, ef personales y enseres dom.	I. Transporte, almacenamiento y comunicaciones	65. Establec financieros,exc financ de planes de seguros y pensiones	K. Activ inmoibil, empresariales y de alquiler	80. Enseñanza	85. Activ relacionadas con la salud humana
prom 1969	143,41	116,22	111,47	142,14	57,81	98,09	162,06	126,04
prom 1970	136,33	109,76	106,33	134,24	53,33	96,46	159,36	123,95
prom 1971	141,10	139,71	111,10	138,80	52,67	98,59	162,89	126,69
prom1972	118,71	121,97	95,31	115,49	44,89	82,72	136,66	106,29
prom 1973	113,06	126,63	101,66	113,87	54,77	80,26	132,61	103,14
prom 1974	113,86	128,97	98,90	109,27	51,40	78,18	129,16	100,46
prom 1975	103,33	112,84	98,80	98,04	49,72	72,80	120,28	93,55
prom 1976	93,36	102,15	92,21	89,38	47,99	71,90	118,79	92,39
prom 1977	80,04	88,45	81,05	76,61	40,80	61,59	101,76	79,14
prom 1978	85,72	82,62	90,16	75,39	50,33	62,14	102,67	79,85
prom 1979	86,36	77,88	89,98	69,61	51,47	58,92	97,34	75,71
prom 1980	94,28	92,20	96,28	74,39	57,32	59,94	99,04	77,03
prom 1981	103,31	109,75	108,35	82,15	63,91	63,32	104,62	81,37
prom 1982	103,28	102,98	112,15	87,99	62,83	63,07	104,21	81,05
prom 1983	79,50	81,08	89,49	70,82	50,19	50,38	83,24	64,74
prom 1984	77,60	69,22	81,89	68,31	45,45	45,62	75,38	58,62
prom 1985	94,51	73,09	90,77	80,10	56,39	55,73	77,79	74,91
prom 1986	101,16	78,92	95,22	92,65	63,11	60,96	79,95	82,26
prom 1987	110,33	92,98	102,95	97,01	67,93	64,97	87,32	86,59
prom 1988	113,54	92,64	106,41	98,83	72,10	67,24	91,04	87,83
prom 1989	117,06	98,90	109,62	99,08	75,03	69,67	95,29	89,87
prom 1990	107,31	87,51	103,92	94,72	76,19	68,22	92,19	86,15
prom 1991	113,25	101,90	112,07	102,99	85,12	75,19	99,84	93,83
prom 1992	114,89	107,96	116,60	112,25	96,03	80,84	108,25	97,54
prom 1993	120,90	102,99	121,81	119,11	101,74	87,73	117,60	108,30
prom 1994	119,88	107,95	122,93	122,28	102,53	93,10	121,24	120,60
prom 1995	112,67	104,72	120,54	118,12	99,32	93,16	120,53	123,73
prom 1996	111,05	105,18	119,98	115,85	101,43	100,42	123,98	123,09
prom 1997	110,60	104,47	118,10	117,41	102,77	106,32	123,86	122,90
prom 1998	111,61	107,30	118,31	123,16	103,86	109,20	124,73	124,30
prom 1999	111,58	109,67	117,53	124,57	105,68	113,86	127,48	126,46
prom2000	110,17	106,48	114,43	121,56	106,18	114,05	127,74	125,60
prom 2001	108,20	107,50	112,08	119,07	107,11	114,49	127,26	124,91
prom 2002	95,90	96,66	97,81	101,48	97,46	99,59	112,28	107,19
prom 2003	85,44	86,76	84,54	87,63	89,78	86,27	94,96	89,50
prom 2004	84,98	89,10	82,14	87,85	91,11	84,27	91,87	86,28
prom 2005	88,65	94,79	85,43	91,83	94,60	86,62	93,65	90,18
prom 2006	93,44	96,43	91,74	95,98	98,25	91,64	96,14	93,92
prom 2007	98,11	100,39	97,14	99,45	99,73	97,30	99,00	97,80